

Kommunplan 2021 – 2023

Budget 2021

Investeringsplan 2021 - 2025

Antagen av kommunfullmäktige § 151/2020



Bräcke
kommun



Politisk budgetskrivelse inför 2021 till Kommunplan 2021-23

För oss tre partier i den politiska majoriteten i Bräcke kommun är samarbete och samverkan nyckelord. Vårt goda samarbete präglas av ömsesidig respekt och förtroende. Den politiska budgetskrivelse vi skrev tillsammans inför 2020 känns idag fortsatt aktuell, men också avlägsen.

Då, för ett år sedan stod kommunernas ekonomiska utmaningar och skilda förutsättningar att leverera en god välfärd i fokus på riksnivå. Den 1 januari i år trädde ändringar i det kommunala kostnadsutjämningsystemet i kraft. Det följdes upp med beslut om stora tillskott till kommuner och regioner – beslut som fattades snabbt över partigränserna.

Vi välkomnar de beslut som fattats, men ser att de inte är tillräckliga för ett antal kommuner, däribland Bräcke, som har fortsatt stora utmaningar framöver. Det återstår mycket att göra för att utjämningsystemet fullt ut ska skapa likvärdiga förutsättningar över landet, vilket flera utredningar och rapporter visat.

Vi kommer att fortsätta lyfta den frågan gentemot regeringen och inom våra respektive partier, men vi ser också att intresset för frågan rent allmänt svalnat betydligt under året. Vi inser att frågan är komplex, och att det finns olika uppfattningar om systemet bland landets kommuner.

Bräcke kommuns befolkning fortsätter att minska och därigenom minskar våra skatteintäkter. Det leder till att även vår kommunala organisation måste krympa. I slutet av 2019 tillsatte vi ca 15 interna utredningsuppdrag som sammantaget berör de flesta verksamheterna inom kommunen. Syftet med utredningarna var bland annat att få fram underlag för att kunna genomföra välgrundade kostnadsminskningar. Vår förhoppning var då för ett år sedan att utredningarna under 2020 skulle resultera i förslag till verksamhetsförändringar som skulle ge väsentliga besparingar.

Majoritetens ambition var i början av året att förändringarna i utjämningsystemet, de statliga tillskotten och de interna utredningsuppdragen skulle ge oss en grund att stå på för att hantera kommunens ekonomiska utmaningar. Då slog Coronapandemin till med full kraft och förändrade allt.

Vi är oerhört stolta och imponerade över hur all vår personal hanterat effekterna av pandemin, som inneburit stora påfrestningar på vår organisation och på samhället i övrigt.

Ett stort och innerligt tack till alla för allt jobb som gjorts under året.

I skrivande stund ökar smittspridningen åter dramatiskt i landet och ingen vet hur den närmaste framtiden ser ut vad gäller sjukfrånvaro och andra störningar på verksamheterna i Bräcke kommun. Det vi däremot vet är att hela Sverige, ja hela världen, kommer att få leva med Covid-19 på ett eller annat sätt under lång tid framöver.



Vi räknar med att även 2021 blir ett år då vi kommer att behöva reagera på vad som händer med smittspridningen och dess effekter i samhället. Kommunens näringsliv är drabbat i olika hög grad av pandemin, liksom föreningslivet. Längtan efter bland annat kulturupplevelser är stor hos många av oss och vi är angelägna om att både näringslivet och civilsamhället ska förmå starta om när den mest ansträngda perioden är över. Vi fortsätter att följa utvecklingen noga.

Det år som gått har delvis blivit ett förlorat år vad gäller att komma till rätta med kommunens ekonomi. Många långsiktiga processer har fått pausa. Det är nu absolut nödvändigt att samtliga utredningsuppdrag politiken beslutat om genomförs skyndsamt och resulterar i förslag till politiska beslut.

Vi vill vara tydliga med att vi nu ser över samtliga verksamheter. Det behöver inte nödvändigtvis handla om att sänka ambitionsnivån. Det kan också handla om att vi behöver göra saker på ett annorlunda sätt än idag, och även satsa inom vissa områden för att uppnå vinster eller besparingar inom andra områden. Förebyggande insatser kommer att vara fortsatt viktiga, exempelvis insatser som görs inom Sociala avdelningen.

I förslaget till budget för 2021 ligger en brist om ca 36 miljoner som en enskild budgetpost. Samma uppställning hade budgeten inför 2020. Vår absoluta målsättning är att inte göra på samma sätt inför budget 2022, utan att vi under 2021 når fram till möjliga förändringar av verksamheterna som innebär att bristen fördelas ut på olika verksamheter utifrån välgrundade underlag.

Som ett komplement till utredningarna avser vi också att låta göra en oberoende analys av samtliga verksamheter för att få ökad kunskap om hur våra kostnader ser ut i förhållande till andra kommuner med liknande förutsättningar.

I årets budgetskrivelse vill vi särskilt lyfta ett antal prioriterade områden där vi ser behov av särskilt fokus. Det betyder inte att de verksamheter som inte nämns här är oviktiga för oss.

Ett område där vi ser behov av en kraftsamling är näringslivsfrågor. Bräcke kommun tappade i år i Svenskt Näringslivs ranking över företagsklimatet i landets kommuner. Områden där vi tappar gentemot förra året gäller till exempel tjänstemäns och kommunpolitikernas attityder till företagande. Vi måste under 2021 prioritera arbetet med hur vi inom den kommunala organisationen bemöter företagare.

På temat näringslivsutveckling ser vi även ett fortsatt behov av att som majoritetsägare ge bolaget Mid Sweden 365 fortsatt stöttning i olika former. Syftet med skidtunneln har aldrig varit att den ska vara en vinstmaskin för kommunen, utan att den ska ge ringar på vattnet och bidra till att utveckla kommunen. Det gör den redan nu. Vi ser ökade besöks-siffror, och vi ser att fler och fler entreprenörer och aktörer från civilsamhället vill vara med och utveckla området. Vi vet att besökare i skidtunneln exempelvis också handlar i den lokala mataffären och tankar bilen på macken.

Pandemin har visserligen inneburit ett stort avbräck för besöksnäringen i stort, men för skidtunneln har det gångna året också inneburit ett lyft på flera sätt. Det är väldigt positivt, samtidigt som det också innebär ett ökat tryck på bolaget att kunna möta upp olika slags förväntningar.

Ett annat område vi ser är viktigt att ta ett större grepp om gäller kommunens fastigheter. Det handlar bland annat om vilka fastigheter vi fortsatt ska äga, hur vi ska hantera en



ökad vakansgrad i våra hyresbostäder, var olika kommunala verksamheter ska vara lokaliserade och behovet av underhåll. Flera av de utredningsuppdrag vi tidigare beslutat om berör våra fastigheter. Vi har påbörjat ett mer strategiskt arbetssätt, men mycket återstår att göra utifrån flera olika aspekter. Arbetet med kommunens fastighetsbestånd måste prioriteras under kommande år. Vårt mål är att beståndet ska vara anpassat utifrån de behov och resurser som finns.

En stor fråga under kommande år, som bland annat handlar om fastigheter, gäller kommunens tre badhus. Vi räknar med att under första halvåret 2021 slutgiltigt sätta ned foten vad gäller eventuella renoveringar, stängningar och nybyggen i kommunen.

Under 2020 har byggandet av seniorboendet Sjölyckan i Bräcke påbörjats. Inflyttning planeras kunna ske under sommaren 2021. Bräcke kommun är i behov av fler attraktiva boendeformer för äldre, samtidigt som ett seniorboende kommer att vara gynnsamt för att skapa flyttkedjor. Att det finns attraktivt boende för alla grupper runt om i kommunen är en förutsättning för ökad inflyttning. Det finns flera exempel från hela landet på hur man arbetat aktivt med att inventera och informera om attraktiva boendemiljöer på landsbygden, och därigenom lockat nya invånare. Vi räknar med att inom ramen för projektet *En attraktiv region* arbeta mer fokuserat framöver med detta även i Bräcke kommun.

Ett stort område som vi måste arbeta strategiskt med utifrån våra förutsättningar är miljö och klimat. I skrivande stund har vi tagit ställning till Handlingsplan för klimatanpassning, som förväntas bli en del av en gemensam plattform för bland annat länets kommuner. Att samverka med andra aktörer kring åtgärder för att rusta oss för ett förändrat klimat är viktigt. Samtidigt måste vi fortsatt själva arbeta metodiskt med exempelvis övergången till ett fossilfritt samhälle och energieffektiviseringar. En liten pusselbit i arbetet handlar om kommunens tjänstefordon, både vad gäller utsläpp och en resurseffektiv hantering.

Under pandemiåret 2020 har äldreomsorgen hamnat i fokus på ett sätt ingen av oss kunde föreställa oss för ett år sedan, och blivit en het politisk fråga. Äldreomsorgen i Bräcke kommun har utsatts för stora påfrestningar under pandemin, men genomfört sitt uppdrag på ett heroiskt sätt.

Pandemin har ändå belyst ett antal problem som finns generellt inom äldreomsorgen i landet, och vi välkomnar de satsningar regeringen aviserat i form av extra tillskott till verksamheterna och det så kallade äldreomsorgslyftet. Kompetenshöjning och kompetensförsörjning är en stor utmaning på lång sikt för kommunen, bland annat inom vård och omsorg samt förskolan.

I Bräcke kommun finns utmaningar kring organisering och dimensionering av äldreomsorgen. De utredningsuppdrag vi tidigare beslutat om avseende bland annat antal särskilt boende-platser behöver prioriteras under 2021. Under 2020 har långsiktiga frågor fått stå tillbaka för att lösa situationen här och nu, vilket varit en självklar prioritering. Det är ändå helt nödvändigt att nu åter ta tag i arbetet med mer långsiktiga frågor.

Vi har under året tackat ja till att bli ett så kallat modellområde för utveckling av god och nära vård i glesbygd. Arbetet sker inom ramen för ett projekt som drivs inom de fyra nordliga regionerna. Projektet kommer att ha patientfokus och bland annat beröra digitalisering – ett område som är helt nödvändigt för oss att arbeta strategiskt med utifrån flera perspektiv.

Även skolan och barnomsorgen har haft en ansträngd situation på grund av pandemin, vilket gjort att långsiktiga frågor fått nedprioriteras. Under 2021 behöver frågan om att ta



fram förslag på en ny resursfördelningsmodell för fritidshem och grundskola prioriteras. En annan långsiktig fråga är att fortsatt anpassa lokalerna efter antal barn.

I Lärarförbundets årliga ranking av landets kommuner utifrån bland annat skolresultat och lärartäthet gör Bräcke totalt sett bra ifrån sig i år. Resultaten i de olika delarna behöver analyseras, men särskilt glädjande är att Bräcke kommun har högst andel elever i länet som fullföljer gymnasieskolan.

Inför 2020 aviserade vi en bred översyn av kommunens målstruktur. Nu finns en grund i form av förslag till nya politiska mål och arbetet har inletts inom organisationen med att ta fram nya verksamhetsmål. Ambitionen är att hela målstrukturen ska bli mer överskådlig, stringent och lättare att följa upp än idag.

En förändrad målstruktur innebär också ett delvis förändrat sakinnehåll, som ska spegla den nuvarande politiska majoritetens prioriteringar. Vår ambition var att vi under 2020 skulle hinna arbeta fram en helt ny målstruktur, och att kommunplanen 2021 – 2023 skulle se väsentligt annorlunda ut. Arbetet har blivit försenat, men kommer att intensifieras under 2021 med siktet inställt på kommunplanen 2022 – 2024.

Vi ser, trots många utmaningar, framtiden an med stor entusiasm.

Jörgen Persson (S)
Kommunalråd, kommunstyrelsens ordförande

Johan Looch (M)
Kommunalråd, 1:e vice ordförande kommunstyrelsen

Cathrine Blomqvist (S)
Kommunalråd, 2:e vice ordförande kommunstyrelsen

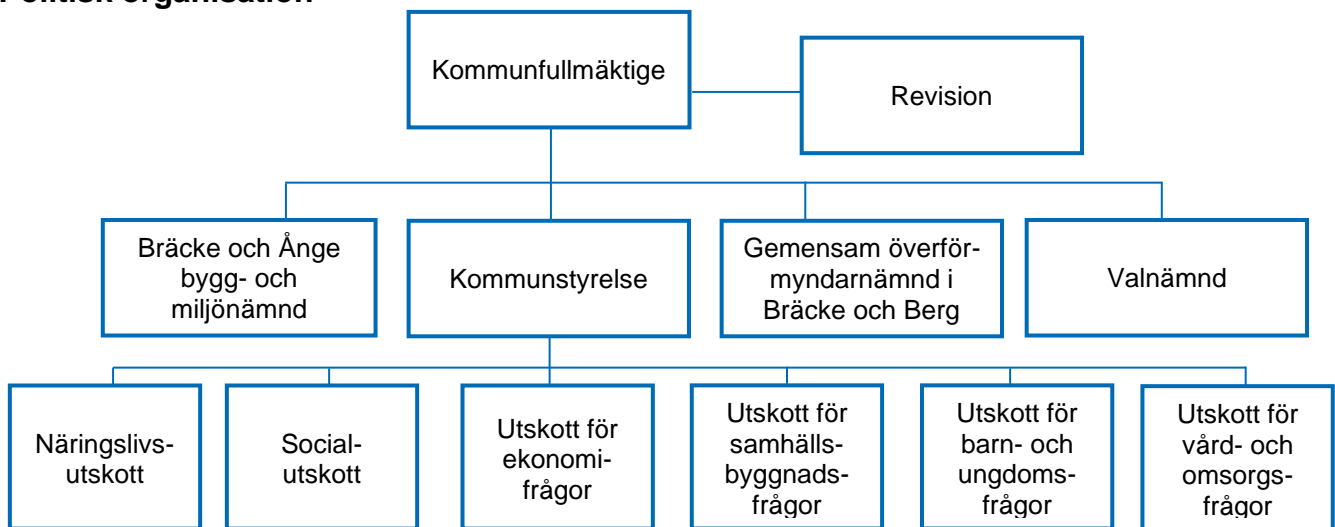
Anders Lundqvist (V)
Gruppledare, kommunfullmäktige

INNEHÅLLSFÖRTECKNING

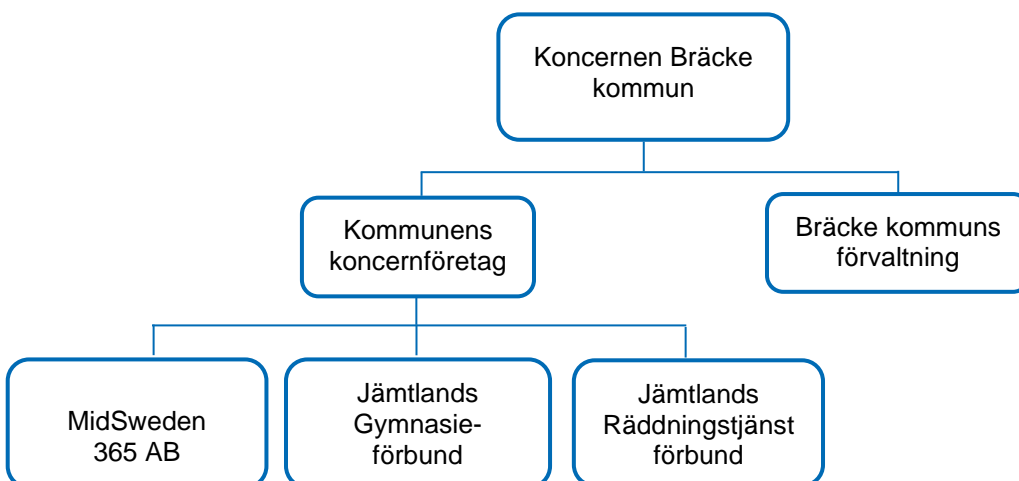
BRÄCKE KOMMUNS ORGANISATION	1
KOMMUNENS VISION	2
BUDGETFÖRUTSÄTTNINGAR 2021 - 2023	3
BUDGETPROCESSEN	3
GOD EKONOMISK HUSHÅLLNING	4
EKONOMISK ÖVERSIKT.....	6
PERSONAL	16
MILJÖ	19
DRIFTBUDGET	20
NOTER	21
RESULTATBUDGET	22
BALANSBUDGET	23
KASSAFLÖDESBUDGET	24
INVESTERINGSPLAN	25
INVESTERINGSPLAN PER PROJEKT	26
INVESTERINGSPLAN PER PROJEKT, FORTS.....	27
KOMMUNALA FÖRETAG OCH FÖRBUND	28
DEN KOMMUNALA KONCERNEN	28
UPPDRAGSFÖRETAG.....	29
KOMMUNFULLMÄKTIGE	30
REVISION	31
KOMMUNSTYRELSEN	32
POLITISK ORGANISATION	32
GEMENSAMMA ANSLAG	34
VÅRD- OCH OMSORGSAVDELNING	35
TEKNIK- OCH INFRASTRUKTURAVDELNING	41
STAB	46
SKOL- OCH BARNOMSORGSAVDELNING	53
SOCIAL AVDELNING	61
BRÄCKE OCH ÅNGE BYGG- OCH MILJÖNÄMND	70
POLITISK ORGANISATION	70
BRÄCKE OCH ÅNGE BYGG- OCH MILJÖFÖRVALTNING	71
VALNÄMND	75
GEMENSAM ÖVERFÖRMYNDARNÄMND I BRÄCKE OCH BERG	76
NÅGRA FAKTA OM BRÄCKE KOMMUN	80

BRÄCKE KOMMUNS ORGANISATION

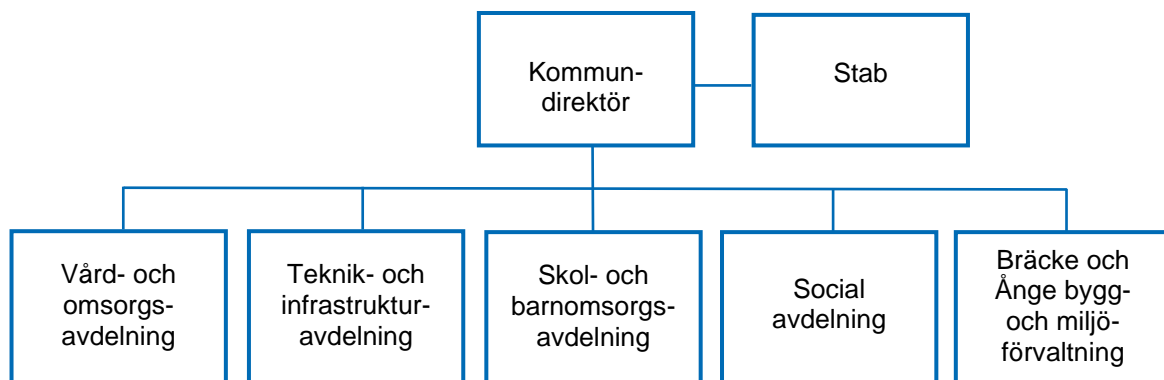
Politisk organisation



Den kommunala koncernen



Förvaltningsorganisation



KOMMUNENS VISION

Kommunfullmäktige har, i oktober 2011, antagit en vision för Bräcke kommun (kf § 55/2011).

Bräcke kommuns vision;

- I Bräcke kommun lever alla ett rikt, jämställt och bra liv och är delaktiga i utformningen av en god kommunal service.
- Den starka framtidstron gör att vi tar de initiativ som krävs för att alla ska få en bra tillvaro. Samverkan är ett honnørsord.
- Läget mellan Östersund och Sundsvall med goda kommunikationer bland annat, gör våra bygder attraktiva att bosätta sig i.
- Vi hälsar alla välkomna till oss och att delta i det rika fritids- och kulturlivet.

Sammanfattning

I framtidens Bräcke kommun:

- ökar befolkningen
- ökar näringslivet
- ökar välbefinnandet

BUDGETFÖRUTSÄTTNINGAR 2021 - 2023

Kommunfullmäktiges beslut (kf § 29/2020)

1. Kommunstyrelsen får i uppdrag att utarbeta förslag på kommunplan 2021 - 2023 och investeringsplan 2021 - 2025 med följande riktlinjer:
 - Kommunplanen ska innehålla förslag till driftbudget för perioden 2021 - 2023 och förslag till investeringsplan för perioden 2021 - 2025.
 - Budget i balans år 2021, 2022 och 2023.
 - Skatten ska vara oförändrad fränsett eventuella skatteväxlingar.
 - Avsättning till utveckling-/strukturmedel, förvaltade av kommunstyrelsen, med minst 1 000 tkr.
 - Personalkostnadsökningarna bedöms i de fall avtal saknas uppgå till 3,0 procent för 2021; 3,2 procent för 2022 och 3,4 procent för 2023.
 - Övriga kostnadsökningar bedöms i de fall de är osäkra att uppgå till 1,8 procent för 2021, 1,9 procent för 2022 och 2,0 procent för 2023.
 - Befolkningsprognosen för kommunplan 2020 - 2022 innebär att antalet invånare minskar med 50 personer per år under 2021 - 2023.
 - Investeringar som sänker driftkostnader ska prioriteras.
2. Kommunens resultat, för 2021, ska uppgå till minst noll miljoner kronor. Vid uppföljning ska poster som hanteras utanför balanskravet exkluderas.
3. Kommunkoncernens resultat för 2021 ska uppgå till minst noll miljoner kronor.
4. Kommunens långfristiga låneskuld ska under 2021 inte öka.
5. Förslag på preliminär kommunplan omfattande nettorammar till nämnder och avdelningar, resultat-, balans-, och finansieringsbudget samt femårig investeringsplan utarbetas och föredras för kommunfullmäktige i juni. Slutlig kommunplan fastställs i december.
6. Kommunstyrelsen får i övrigt ge de direktiv som anses nödvändiga.

Budgetprocessen

Kommunens budgetprocess är uppdelad i två tydliga delar.

En preliminär kommunplan beslutas av kommunfullmäktige i juni. Den preliminära kommunplanen bygger på den skatteunderlagsprognos som Sveriges kommuner och landsting (SKL) presenterar i april och omfattar budgetförutsättningar, kommunövergripande mål, budgetrammar och investeringsplan.

Under hösten genomförs eventuella justeringar. Den slutliga kommunplanen som fastställs av kommunfullmäktige i december bygger på den skatteunderlagsprognos som Sveriges kommuner och landsting (SKL) presenterar i oktober. Den slutliga kommunplanen är kompletterad med en ekonomisk översikt avseende omvärld och kommun, årsbudget i detalj, reviderade planer samt nämnd- och avdelningsvisa verksamhetsbeskrivningar.

Kommunfullmäktiges beslut (§ 30/2020)

1. Förslag till preliminär kommunplan 2021 - 2023 med ramfördelning för 2021 antas.
2. Förslag till investeringsplan 2021 - 2024 antas.
3. Resultat, balans- och finansieringsbudget för 2021 antas.
4. Kommunstyrelsen får i uppdrag att utföra de investeringar som är beslutade inom ramen för investeringsbudget 2021.
5. Beslut om användning av medel för utveckling/struktur delegeras till kommunstyrelsen.
6. Partistödet ska vara oförändrat för 2021, 374 tkr.
7. Kommunstyrelsen får i uppdrag att ge förslag på ytterligare ramjusteringar. Förslagen ska redovisas i december 2020 (slutlig kommunplan).

Kommunstyrelsens förslag till kommunfullmäktige (ks § 164/2020)

Kommunalskatten för år 2021 ska, exklusive skatteväxling, vara oförändrad jämfört med 2020 och uppgå till 23,39 kronor.

God ekonomisk hushållning

I ”Lagen om god ekonomisk hushållning” framgår det att kommuner ska ange mål och riktlinjer för verksamheten som är av betydelse för god ekonomisk hushållning. Under 2015 antog kommunfullmäktige riktlinjer för god ekonomisk hushållning (kf § 16/2015).

Enligt lag (2018:597) om kommunal bokföring och redovisning samt enligt Rådet för kommunal redovisning, är kravet från den 1 januari 2019, att förvaltningsberättelsen ska innehålla en utvärdering även av den kommunala koncernens ekonomiska ställning, vilket ska inkludera en avstämning av de mål och riktlinjer som formulerats för den kommunala koncernen.

Koncernen Bräcke kommun har **ett** finansiellt mål som är av betydelse för att uppfylla kriterierna för god ekonomisk hushållning.

Kommunen har **två** finansiella mål som är av betydelse för att uppfylla kriterierna för god ekonomisk hushållning.

Utöver de finansiella målen har det utarbetats sex verksamhetsmål för kommunen som är av särskild betydelse för god ekonomisk hushållning.

Finansiella mål med betydelse för god ekonomisk hushållning

1. Koncernens resultat för 2021 ska uppgå till minst noll miljoner kronor.
2. Kommunens resultat för 2021 ska uppgå till minst noll miljoner kronor. Vid uppföljning ska poster som hanteras utanför balanskravet exkluderas.
3. Kommunens långfristiga låneskuld ska under 2021 inte öka.

Verksamhetsmål med särskild betydelse för god ekonomisk hushållning.

Inriktningsmål			
Service och bemötande - ”Medborgarnas behov av kommunal service är i fokus och det är viktigt att tydliggöra vilken service som kommunen bedriver och under vilka förutsättningar. Bemötandet ska vara professionellt och personalen ska vara tillgänglig, lyhörd och ge återkoppling till medborgarna – ett gott värdskap ska genomsyra organisationen. Antagna riktlinjer för verksamheterna ska vara styrande men nytänkande och samverkan bör också vara ledord när utmaningar ska lösas.”			
Politiskt mål	Verksamhetsmål	Mätmetod	Övrigt
All verksamhet ska utgå från varje persons behov och förutsättningar och där varje person med stigande ålder tar ett större ansvar för det egna lärandet.	Andelen elever i årskurs 9 som når kunskapskraven i alla ämnen och är behöriga till ett nationellt program ska öka.	Betyg åk 9.	Avser skol- och barnomsorgs-avdelningen.

Inriktningsmål
Personal och kompetens – ”Bräcke kommun uppfattas som en attraktiv arbetsgivare som erbjuder utvecklingsmöjligheter och goda arbets- och anställningsförhållanden. Kommunen präglas av mångfald och delaktighet där alla medarbetare värderas lika. Kommunens arbetsplatser är stimulerande och främjar hälsa, trivsel och arbetsglädje.”

Politiskt mål	Verksamhetsmål	Mätmetod	Övrigt
	Sjukfrånvaron ska inte överstiga 6,5 % av tillgänglig ordinarie arbetstid (31/8 2020, 7,82 %).	Statistik från lönekontoret	Avser hela organisationen.

Inriktningsmål

Resurser - "Kommunens verksamheter bedrivs på ett kostnadseffektivt, ändamålsenligt och miljömässigt hållbart sätt."

Politiskt mål	Verksamhetsmål	Mätmetod	Övrigt
	Uthyrningsgraden i bostadsbeståndet ska uppgå till minst 90 %.	Intern uppföljning.	Avser teknik- och infrastrukturavdelningen.
	Kostnadstäckningsgrad för tillsynspersonal skall uppgå till minst 50 %, exklusive OH-kostnader.	Intern uppföljning.	Avser Bräcke och Ånge bygg- och miljöförvaltning.
Andelen hushåll med försörjningsstöd ska minska över tid.	Antalet hushåll med försörjningsstöd ska vara oförändrat eller minska jämfört med föregående år.	Intern uppföljning.	Avser sociala avdelningen.
År 2021 ska Bräcke kommun vara landets effektivaste vård och omsorg med bibehållen personal och brukarnöjdhet.	Effektiviteten inom hemtjänst ska öka jämfört med föregående år.	Antalet beviljade timmar, inklusive res- och kringtid, delat i antalet arbetade timmar (hämtade ur lönesystemet).	Avser vård- och omsorgsavdelningen.

Indikatorer

	2015	2016	2017	2018	2019	2020-08-31
Andelen svar i HME-enkäten där medarbetarna har svarat "ganska bra/mycket bra".	80 %	80 %	79 %	76 %	75 %	
Sjukfrånvarons andel i förhållande till ordinarie arbetstid den 31/12.	7,79 %	7,81 %	7,62 %	6,65 %	6,10 %	7,82 %

Nettokostnadsavvikelser

SKL sammanställer årligen kommuners nettokostnadsavvikelser. Sammanställningen omfattar totalt sju stycken nyckeltal (så kallad kärnverksamhet) som kommunerna har ansvar för. Nettokostnadsavvikelser definieras som avvikelse i kronor per invånare mellan nettokostnad och referenskostnad. Nettokostnad är bruttokostnad minus bruttointäkt inom respektive verksamhet. Referenskostnaden är den förväntade kostnaden för Bräcke kommun inom respektive verksamhet, baserat på de olika delfunktionerna i kostnadsutjämningsystemet i riket. Positiva värden indikerar högre kostnadsläge än statistiskt förväntat och negativa värden ett lägre kostnadsläge än statistiskt förväntat.

Redovisningen av nettokostnadsavvikelser sker i juni avseende föregående år baserat på inrapporterat räkenskapsammandrag.

Kommentar: Referenskostnaden som ligger till grund för beräkningen har en direkt koppling till utjämningsystemet. Det innebär att en positiv nettokostnadsavvikelse visar att kommunens effektivitet är lägre än förväntat. Det finns två felkällor i statistiken som inte går att fånga – att kommunen har högre ambitioner eller att utjämningsystemet inte klarar av att utjämna skillnaderna i behov. Konsekvensen av en positiv nettokostnadsavvikelse är att merkostnaden måste finansieras med skattemedel, det vill säga med en högre skattesats.

	2019	2018	2017	2016	2015
Nettokostnadsavvikelse äldreomsorg	3 136 kr	3 228 kr	3 694 kr	4 055 kr	2 628 kr
Nettokostnadsavvikelse LSS	- 140 kr	- 231 kr	44 kr	86 kr	- 244 kr
Nettokostnadsavvikelse individ- och familjeomsorg	1 103 kr	1 120 kr	1 126 kr	1 078 kr	- 212 kr
Nettokostnadsavvikelse grundskola F-9	2 104 kr	1 440 kr	725 kr	783 kr	1 956 kr
Nettokostnadsavvikelse förskola	- 588 kr	- 241 kr	190 kr	405 kr	633 kr
Nettokostnadsavvikelse fritidshem	187 kr	122 kr	424 kr	523 kr	998 kr
Nettokostnadsavvikelse gymnasieskola	- 400 kr	277 kr	422 kr	-2 193 kr	-1 453 kr

källa: www.kolada.se

Ekonomisk översikt

Samhällsekonomin

Konjunkturläget

Konjunkturinstitutet (KI) bedömer att den globala ekonomin börjar återhämta sig under hösten 2020, efter vårens dramatiska fall på grund av covid-19. Risken är dock påtaglig att den ekonomiska återhämtningen försenas eller bryts både i Sverige och omvärlden om smittspridningen fortsätter att förvärras.

Sveriges kommuner och regioner (SKR) konstaterar, i sin oktoberrapport, att år 2020 är exceptionellt ur flera perspektiv. Coronapandemin gav under våren en extremt snabb nedgång i produktion och sysselsättning, såväl i Sverige som i omvärlden. Verksamheten i kommuner och regioner fick ställa om i rekordfart. Ekonomin har vänt tydligt uppåt sedan dess, men i vilken takt som återhämtningen kommer att ske är fortfarande högst osäkert. Till följd av stora tillfälliga, pandemirelaterade tillskott förväntas kommunsektorn nå mycket starka resultat år 2020. Samtidigt kommer den demografiska utvecklingen att ge stora utmaningar och långsiktiga effekter på ekonomi och bemanning framöver. Årets starka ekonomiska resultat riskerar därmed att skapa förväntningar som regioner och kommuner inte har möjlighet att uppfylla på längre sikt, enligt SKR.

BNP-tillväxten förväntas bli minus 3,9 procent för 2020, 2,9 procent för 2021, 3,1 procent för 2022 och 2,4 procent för 2023 enligt SKR:s prognos.

Pris- och löneökningar

SKR konstaterar att avtalsrörelsen, som sköts fram till sista oktober på grund av pandemin, är svårbedömd och spretig. I huvudsak är det inom näringslivet som en dämpning kan ses. Det är dock oklart hur bestående det blir, vilket har stor påverkan på avtalsrörelsen. SKR bedömer att löneökningstakten i de offentliga delsektorerna ligger i nivå med föregående år, vilket innebär ett antagande att löneökningarna fortsätter att ligga på drygt två procent.

Den underliggande inflationen, beräknad med KPIF, bedöms under år 2021 öka med 1,2 procent. Därefter bedöms inflationen successivt stiga, tack vare en starkare inhemsk konjunktur, en högre global inflation och starkare omvärldskonjunktur. Det finns en osäkerhet kring prisutvecklingen kopplat till branscher som under 2020 sett stora försäljningsnedgångar. Låga prisökningar inom dessa branscher är inte alls givet när utbudet eventuellt sänks permanent.

Bedömda nyckeltal för den svenska ekonomin

Procentuell förändring respektive procent

	2019	2020	2021	2022	2023
Timlöner (KL)*	2,6	2,3	2,1	2,3	2,5
Inflation (KPI)	1,8	0,5	1,1	1,8	2,2
Underliggande inflation (KPIF)	1,7	0,5	1,2	1,6	1,8
Reporänta	-0,25	0,0	0,0	0,0	0,25
Arbetslöshet	6,8	8,8	9,5	8,6	7,7

*Konjunkturlönestatistiken

Källa: SKR (Sveriges kommuner och regioner)

Kommunernas ekonomi

SKR bedömer att löne- och prisökningarna blir lägre år 2020 jämfört med år 2019. Det innebär att skatteunderlagstillväxten för 2020, jämfört med 2019, är något bättre i reala termer trots en i grunden mycket låg nominell skatteunderlagstillväxt. Inför 2021 är bedömningen att skatteunderlagstillväxten fortsätter att sjunka samtidigt som löne- och prisökningar blir högre. Det leder till en negativ real förändring för 2021. Det är första gången sedan år 2003 som bedömningen är en real nedgång för den reala kommunala skattebasen. Åren därefter bedöms den reala skatteunderlagstillväxten ligga i paritet med genomsnittet för de senaste konjunkturcyklerna.

Utveckling av skatteunderlaget och kostnadsökningar

Årlig procentuell förändring

	2019	2020	2021	2022	2023
Skatteunderlag	2,8	1,9	1,5	3,5	3,9
Real förändring	0,5	0,8	-0,1	1,5	1,2
PKV*	2,7	2,1	1,7	2,0	2,4

*PKV = Prisindex för kommunal verksamhet (Den prisförändring som SKL bedömer för sektorn kopplat till kalkylerna i skatteunderlagsprognoserna)

Källa: SKR (Sveriges Kommuner och Regioner)

Regeringen bedömer i budgetpropositionen 2021 att den nominella skatteunderlagstillväxten uppgår till 2,0; 2,2; 3,6 respektive 3,9 procent för åren 2020 till 2023.

Sociala avgifter

I de sammantagna sociala avgifterna (PO-pålägget) ingår lagstadgade arbetsgivaravgifter samt kollektivavtalade avtalsförsäkringar och pensioner.

I budgetpropositionen föreslår regeringen att de lagstadgade arbetsgivaravgifterna sammantaget ska vara oförändrade 31,42 procent för 2021. Det rekommenderade PO-påslaget för avtalsförsäkringar och avtalspension förväntas vara oförändrade. Det totala PO-pålägget blir då 40,15 procent.

För anställda som är fyllda 65 år vid årets ingång förväntas arbetsgivaravgifterna uppgå till 15,81 procent.

Regeringen föreslår i budgetpropositionen en tillfällig nedsättning av arbetsgivaravgifter för unga, mellan 19 och 23 år, från och med den första april 2021 till den 31 mars 2023. Förslaget innebär att det totala PO-pålägget ska uppgå till 25,45 procent för ersättningar som uppgår till högst 25 000 kronor per månad.

Kommunens ekonomiska förutsättningar

Demografi

Under de senaste åren har befolkningsutvecklingen i Bräcke kommun varit vikande. I genomsnitt har kommunen tappat 84 invånare per år sedan 1990. De senaste tio åren uppgår befolkningsminskningen i genomsnitt till 57 personer per år. Mellan åren 2002 och 2019 har medelåldern i kommunen ökat från 44,0 år till 46,9 år. Antalet utrikesfödda har under samma tidsperiod ökat från 320 till 744 personer, vilket år 2019 motsvarar 11,8 procent av den totala befolkningen i kommunen. År 2017 var antalet utrikesfödda 841 personer, vilket motsvarade 12,9 procent av den totala befolkningen i kommunen. Under de två senaste åren har det skett ett trendbrott jämfört med tidigare år. Såväl antalet som andelen utlandsfödda minskar, vilket förklaras av förändrade migrationsregler i Sverige. Tidigare år har kommunen haft ett stadigt inflöde av nyanlända men från 2018 har inflödet i praktiken upphört.

En nedbrytning av befolkningsstatistiken visar att under perioden 2010 - 2019 uppgår det genomsnittliga födelsenettet till minus 39,5 personer medan det genomsnittliga flyttnettet är minus 20 personer. Födelsenettet har under dessa år varierat mellan minus 20 och minus 57 personer. Den genomsnittliga siffran för flyttnettet är inte representativ eftersom den stora migrationen 2015 - 2017 inte är relevant för de kommande åren. Variationen under perioden är mellan minus 93 och plus 71 personer. Om åren 2015 - 2017 tas bort så är det genomsnittliga flyttnettet minus 50 personer. Vid en analys av åldersgrupper (fem-års-klasser) är det fortsatt gruppen 20 - 24 år som sticker ut. I genomsnitt tappar kommunen 33 personer per år i denna grupp med en relativt liten variation.

Under 2020 (mitten av oktober) visar de preliminära siffrorna att födelsenettet är minus 49 personer och flyttnettet är minus 32 personer. Totalt är befolkningsförändringen sedan den första november 2019, minus 95 personer. Eftersom det är en eftersläpning mellan de preliminära siffrorna och de offentliga siffrorna som SCB släpper i mitten av december har befolkningstalet per den 1 november 2020 satts till 6 199 personer. Det är en minskning med 120 personer jämfört med den 1 november 2019 och en försämring med 70 personer jämfört med planeringstalet i den preliminära kommunplanen. I flerårsplanen 2022 - 2023 är befolkningstalet satt till minus 50 personer per år.

Arbetsmarknad och sysselsättning

Enligt Arbetsförmedlingens statistik för Jämtland, per den 30 september 2020, var andelen inskrivna, arbetslösa eller arbetssökande i program med aktivitetsstöd, 7,3 procent av befolkningen mellan 16 och 64 år (motsvarande siffra för 2019 var 6,2 procent). I riket uppgick andelen inskrivna till 9,0 procent. Andelen inskrivna (18 - 24 år) uppgick till 12,2 procent (2019: 9,3 %). Motsvarande siffror för ungdomar i riket var 12,7 procent.

Under perioden januari - september 2020 har 879 personer i länet varslats om uppsägning. Under motsvarande period 2019 berördes 385 personer.

I Bräcke kommun uppgick andelen inskrivna (arbetslösa och arbetssökande i program) till 8,2 procent (233 personer), vilket är en ökning med 0,3 procentenheter jämfört med föregående år. Antalet inskrivna (18 - 24 år) var i september 44 personer (2019: 37 personer). Det motsvarar 15,2 procent av befolkningen i åldern 18 till 24 år (2019: 12,1 %). Andelen inskrivna (utlandsfödda) uppgick till 25,4 procent (2019: 29,3 %), vilket motsvarar 99 personer (2019: 116 personer). Andelen öppet arbetslösa utlandsfödda uppgår till 9,0 procent jämfört med 11,6 procent ett år tidigare.

Septemberstatistiken visar en tydlig försämring av arbetsmarknadsläget i Jämtland samtidigt som varselstatistiken är mycket högre jämfört med tidigare år. Det är naturligtvis konsekvenserna av covid-19 som är förklaringen till den kraftiga försämringen. I Bräcke kommun är försämringen av arbetsmarknadsläget något lägre jämfört med riket och Jämtland, vilket framförallt förklaras av att befolkningen samtidigt har minskat rejält.

Skatteintäkter

Hur stora skatteintäkterna blir för kommunen beror på skatteunderlagets utveckling i riket, kommunens befolkningsunderlag, skattesats och det kommunalekonomiska utjämningsystemet. Hur skatteunderlaget i riket utvecklas är av avgörande betydelse för kommunernas ekonomiska möjligheter. Skatteunderlagets utveckling påverkas av lön, beskattade förmåner och bidrag, pensioner, enskild näringsverksamhet samt ett antal avdrag. Dessutom påverkas utvecklingen av nya skatteregler.

Om regeringen beslutar om nya eller ändrade regler som påverkar de kommunala skatteintäkterna i positiv eller negativ riktning, ska en ekonomisk reglering göras mellan staten och kommunsektorn enligt den så kallade finansieringsprincipen. Förändringarna regleras genom att den kommunalekonomiska utjämnningen ökas eller minskas i motsvarande utsträckning.

I kommunens skatteintäktsberäkning används SKL:s prognos över skatteunderlagsutvecklingen. Skatteutbetalningen till kommunerna grundas emellertid på den av Regeringen årligen fastställda uppräkningsfaktorn för skatteunderlaget.

Skillnaderna i skatteunderlagsökning mellan fastställd uppräkningsfaktor, prognos och faktiskt utfall enligt slutlig taxering regleras senare genom slutavräkningar, med en likvidmässig eftersläpning på två år.

Kommunens budgeterade skatteintäkter för 2021 - 2023, utgår från SKR:s prognos i oktober. I skatteintäktsberäkningen ingår skatteintäkterna från kommunens eget skatteunderlag inklusive eventuella slutavräkningar.

Kommunstyrelsen har i oktober beslutat att föreslå att den kommunala skattesatsen för 2021 ska vara oförändrad, exklusive skatteväxling. Det innebär att den kommunala skattesatsen för 2021 uppgår till 23,39 kronor (ks § 164/2020).

Prognostiserade skatteintäkter 2020 samt budgeterade skatteintäkter 2021 – 2023

(mkr)	2020	2021	2022	2023
Skatteintäkter				
eget underlag	285,5	280,0	287,8	299,0
Preliminär				
slutavräkning	-5,0	-2,2		
Summa	280,5	277,8	287,8	299,0

Statsbidrag och utjämning

Det kommunala utjämningssystemet syftar till att ge kommuner och regioner likvärdiga ekonomiska förutsättningar för att tillhandahålla sina invånare service, trots olika förutsättningar i fråga om skattekraft och kostnadsläge.

Inför 2021 har regeringen aviserat att kommunerna får ett tillfälligt generellt statsbidrag. För kommunen innebär det att de generella statsbidragen uppräknas med 4,3 miljoner kronor, baserat på ett oförändrat befolkningstal. Det tillfälliga generella statsbidraget baserat på flyktingvariabler i riket fasas ut efter år 2020.

Kommunens budgeterade statsbidrag och utjämning för 2021 - 2023, utgår från SKL:s prognos i oktober som grundar sig på regeringens budgetproposition för 2021.

Prognostiserade generella statsbidrag 2020 samt budgeterade generella statsbidrag och utjämning 2021 - 2023

(mkr)	2020	2021	2022	2023
Statsbidrag*	178,4	188,4	182,1	174,9
Övriga**	2,5	0	0	0
Summa	180,9	188,4	182,1	174,9

* Inklusive kommunal fastighetsavgift

** Avser mer resurser i välfärden (2017 - 2020)

Budgetförutsättningar

Budgetförutsättningarna inför 2021 är fortsatt mycket utmanande med en mycket stor obalans mellan intäkter och kostnader. I praktiken är den stora bristen som fanns i budgeten för 2020 kvar och den ökar. I den preliminära kommunplanen beslutades att det budgeterade resultatet för 2021 skulle uppgå till minst noll miljoner kronor. Budgeten i den preliminära kommunplanen innehöll då en brist på 30,5 miljoner kronor. I den slutliga kommunplanen är det budgeterade resultatet balanserat, men då ingår ett odefinierat sparbetning på 36,1 miljoner kronor, vilket alltså är en ökning med 5,6 miljoner kronor jämfört med den preliminära kommunplanen. Det innebär att kommunen budgeterar ett resultat för 2021 som är lägre än det genomsnittliga resultat som är fastställt i *Riktlinjer för god ekonomisk hushållning* (kf § 16/2015). Kommunens ekonomiska resultat ska, enligt riktlinjerna, i genomsnitt uppgå till minst en procent av skatter och statsbidrag under perioden 2015 - 2024.

Kommunens skatte- och statsbidragsintäkter kommer enligt den senaste prognosen från SKR att minska med 7,1 miljoner kronor mellan 2020 och 2021. Den största förklaringen är de stora tillfälliga statsbidrag som staten tillskjutit under 2020 med anledning av coronapandemin. Vid en jämförelse av budgetarna mellan åren ökar skatte- och statsbidragsintäkter med 1,4 miljoner kronor. Det är långt ifrån tillräckligt för att täcka löne- och prisökningarna.

De större ekonomiska förändringar och anpassningar som har gjorts inför budget 2021 jämfört med kommunplan 2020 – 2022 är:

Generella och övergripande förändringar:

- Mellan åren har det skett några organisatoriska förändringar. Den största förändringen är att tillväxtavdelningen är avvecklad. Verksamheterna bibliotek, kulturskola, reception och föreningsbidrag har flyttats till skol- och barnomsorgsavdelningen. Övriga verksamheter (näringslivs- och landsbygdsfrågor, information, folkhälsa, miljö- och klimatfrågor) har flyttats till staben. Resursenheten som har varit organiserad under staben flyttas från årsskiftet budgetmässigt till vård- och omsorgsavdelningen.

Verksamhetsspecifika förändringar (exklusive löne- och prisuppräknings):

- Vård- och omsorgsavdelningens budget är nedjusterad med 3,4 miljoner kronor. Ett nytt riktat permanent statsbidrag på 3,5 miljoner kronor har lagts till. Det budgeterade omsorgsbehovet inom hemtjänst bedöms vara 1,7 miljoner lägre jämfört med 2020. Internposter (matportioner) är uppjusterade med 1,0 mkr. Resursenheten är flyttad från staben till vård- och omsorgsavdelningen (1,1 mkr).
- Budgeten för teknik- och infrastrukturavdelningen har justerats upp med cirka 3,5 miljoner kronor. Justeringarna beror främst på att vakansgraden inom bostadsbeståndet fortsätter att öka och en rättning för en obudgeterad post 2020. Justeringar har också gjorts på grund av lägre försäkringskostnader. Internposter (hyror) är uppjusterade med 1,2 mkr.
- Stabens budget har justerats ned med 1,0 miljoner kronor, inklusive ramökning med anledning av omorganisationen av verksamheter från tillväxtavdelningen. Lägre personalkostnader och lägre kostnader för växel och fast telefoni är de främsta orsakerna till kostnadsminskningarna. Resursenheten är flyttad från staben till vård- och omsorgsavdelningen (1,1 mkr).
- Inom skol- och barnomsorgsavdelningen har budgeten justerats upp med 0,2 miljoner kronor, inklusive ramökning med anledning av omorganisation verksamheter från tillväxtavdelningen. Barn- och elevantal är i paritet med 2020. Ersättning från Migrationsverket är minskad med en miljon kronor jämfört med 2020. Internposter (matportioner och hyror) är nedjusterade med 1,5 mkr.
- Sociala avdelningens budget har justerats upp med cirka 3,0 miljoner kronor. Nya placeringar, ekonomiskt bistånd och nya personliga assistansärenden står för huvuddelen av kostnadsökningen. Två handläggartjänster har tagits bort mellan åren.
- I verksamheten gemensamma anslag har budgeten justerats ned med 3,2 miljoner kronor, vilket i huvudsak beror på lägre kostnader för gymnasieverksamheten (färre elever) men högre pensionskostnader.
- Skatter och statsbidrag har förbättrats med 1,4 miljoner kronor jämfört med 2020. En normal utveckling borde innebära att posten ökar med 10 - 12 miljoner kronor. Befolkningsminskningen är satt till minus 120 personer jämfört med föregående år, vilket motsvarar cirka 7,9 miljoner kronor. Resterande del beror på utökade anslag och en sämre konjunktur.
- De finansiella posterna har förbättrats med 0,4 miljoner kronor. Omsättning av lån med bättre räntevillkor, fortsatta amorteringar under 2020 och lägre ränta på pensionsavsättningen är orsaken till förbättringen. Det balanseras till viss del av sämre ränteintäkter.

Mål och målstyrning

I årets kommunplan har inga större förändringar gjorts i målstyrningskedjan. Den politiska ledningen i kommunen har aviserat att en översyn kommer ske inför kommunplan 2022.

Balanskravet

Det lagstadgade balanskravet är en miniminivå som innebär att intäkterna ska överstiga kostnaderna. Förvaltningsberättelsen ska innehålla en balanskravsutredning som definierar "Årets resultat efter balanskravsjusteringar" samt "Årets balanskravsresultat". Negativa balanskravsresultat ska regleras så snart som möjligt och senast inom tre år. Kommunfullmäktige får dock besluta att inte reglera ett negativt resultat om det finns synnerliga skäl. Exempel på sådana synnerliga skäl kan vara större omstruktureringskostnader av engångskaraktär i syfte att uppnå god ekonomisk hushållning.

Kommunfullmäktige kan, under förutsättning att vissa krav är uppfyllda, besluta om att reservera delar av ett positivt resultat i en resultatutjämningsreserv (RUR). Reserven, som kan användas för att utjämna intäkter över en konjunkturcykel, ska redovisas i balanskravsutredningen.

Beslut om att reservera medel till, respektive disponera medel från RUR ska i första hand fattas i samband med besluten om budgeten. I samband med behandling av delårsbokslut och bokslutsprognoser kan kommunen behöva fatta beslut om en omprövning av reservering respektive disponering.

Balanskravsutredning (mkr)	Prognos 2020	Budget 2021	Plan 2022	Plan 2023
Årets resultat	-12,2	0,0	0,0	0,0
Realisationsvinster	-0,4	-	-	-
Årets resultat efter balanskravsjusteringar	-12,6	0,0	0,0	0,0
Medel till/från resultat- utjämningsreserv	-	-	-	-
Balanskravsresultat	-12,6	0,0	0,0	0,0

Om prognostiserat minusresultat för 2020 blir verklighet, ska underskottet återställas under perioden 2021 – 2023.

Pensionsåtaganden

Pensionsskulden är den sammanlagda skulden för pensioner som arbetsgivaren har till sina anställda. Enligt kommunal redovisningslag ska pensionsskulden redovisas enligt blandmodellen:

- Intjänad pensionsrätt före 1998, redovisas som en ansvarsförbindelse utanför balansräkningen. Den värdeuppräknings som sker av ansvarsförbindelsen påverkar inte resultaträkningen. Däremot redovisas utbetalningar av pensioner intjänade före 1998 som en kostnad i resultaträkningen.
- Förmånsbestämd ålderspension (intjänad pensionsrätt efter 1998), redovisas som en avsättning i balansräkningen. Förmånsbestämd ålderspension tjänas in av anställda med en inkomst över 7,5 inkomstbasbelopp, på den lön som ligger över 7,5 inkomstbasbelopp. Värdeuppräknings och förändring av skulden kostnadsförs i resultaträkningen.
- Avgiftsbestämd ålderspension redovisas som en kortfristig skuld i kommunens balansräkning per den 31 december och betalas sen ut i mars, året därpå till de förvaltare som den anställde valt. Det belopp som kommunen betalar ut motsvarar 4,5 procent av den anställdes årslönesumma.

För anställda som är födda 1986 eller senare gäller pensionsavtalet AKAP-KL. En viktig skillnad i det avtalet är att ålderspensionen är helt avgiftsbestämd, även för den del av inkomsten som överstiger 7,5 inkomstbasbelopp. Det innebär att pensionsavgiften för anställda födda 1986 eller senare, i sin helhet, redovisas som en kortfristig skuld i balansräkningen vid årets slut. Det redan existerande pensionsavtalet KAP-KL gäller från och med 1 januari 2014 enbart för arbetstagare född 1985 och tidigare.

För förtroendevalda gäller bestämmelser om omställningsstöd och pension för förtroendevalda, OPF-KL. Bestämmelserna omfattar alla förtroendevalda oavsett omfattning och bygger på livsinkomstprincipen. Bestämmelserna innebär bland annat att kommunen ska avsätta 4,5 procent plus löneskatt (24,26 %) av arvoden till avgiftsbestämd ålderspension.

Nedan visas en sammanställning över den beräknade pensionsskulden inklusive särskild löneskatt per bokslutsdatum (källa: KPA 2020-08-08).

(mkr)	Prognos 2020	Budget 2021	Plan 2022	Plan 2023
Intjänad pension < 1998 (ansvarsförbindelsen)	186,7	178,2	170,1	164,2
Förmånsbestämd pension (avsättning i balansräkningen)	34,1	34,6	36,1	37,5
Avgiftsbestämd ålderspension (kortfristig skuld i balansräkningen)	12,8	14,5	14,8	15,2
Total pensionsskuld	233,6	227,3	221,0	216,9

Kommunens pensionsförpliktelser redovisas inklusive löneskatt och värderas enligt regelverket "riktlinjer för beräkning av pensionsskuld" RIPS 19. Enligt RIPS 19 definieras pensionsskulden som nuvärdet av framtida utfästa pensionsutbetalningar. Eftersom utbetalningar sker långt fram i tiden ska skulden nuvärdesberäknas. En ändring av diskonteringsräntan har stor betydelse för pensionsskuldens storlek eftersom en nuvärdesberäknad skuld blir högre ju lägre räntan är och vice versa. Efter förslag från RIPS-kommittén har SKR:s vd Sveriges (Kommuner och Regioner) fattat beslut om att diskonteringsräntorna för nuvärdesberäkning av pensionsskulden ska vara oförändrad inför 2021. En översyn kring ett ändrat livslängdsantaganden ska utredas närmare och förväntas beslutas under 2021. Även en förändring av livslängdsantagande påverkar pensionsskulden.

Nedan visas en sammanställning över kommunens beräknade pensionskostnader inklusive särskild löneskatt (källa KPA 2020-08-08).

(mkr)	2020	2021	2022	2023
Premie KAP-KL	980	1 065	1 408	1 279
Avg.bestämd ålderspension KAP-KL	12 766	12 664	12 788	12 898
Avg.bestämd ålderspension AKAP-KL	3 101	3 667	4 100	4 592
Skuldförändr exkl särskilda beslut	515	-17	834	402
Skuldförändring särskilda beslut	0	0	0	0
Finansiell kostnad	895	599	644	1 045
Utbetalningar ansvarsförbindelse	13 338	11 517	10 727	10 612
Utbetalningar exkl särskilda beslut	1 890	1 900	1 869	1 763
Utbetalningar särskilda beslut	0	0	0	0
Totala pensionskostnader:	33 485	31 395	32 370	32 591

Den avgiftsbestämda ålderspensionen och skuldförändringen ingår i kommunens budgeterade PO-pålägg. Den finansiella kostnaden för pensionskulden budgeteras under finansiella poster och pensionsutbetalningar till tidigare kommunanställda budgeteras under posten gemensamma anslag.

En möjlighet i pensionsavtalet är att ta ut den intjänade pensionsrätten som återfinns i ansvarsförbindelsen, temporärt före 65 års ålder i stället för livsvarigt från 65 år. Effekten av det blir att pensionskostnaderna tidigareläggs.

Någon reservering av likvida medel till de framtida pensionsutbetalningarna har inte gjorts.

Investeringar och kapitalkostnader

Total investeringsplan för perioden uppgår i den slutliga kommunplanen till 91 miljoner kronor. I prognosen per den 31 augusti 2020 bedömdes att 9,2 miljoner kronor kommer begäras ombudgeterade till 2021, bland annat på grund av förseningar. Om det blir verklighet kommer investeringsbudgeteten för 2021 uppgå till 31,7 miljoner kronor och den totala investeringsvolymen till 100,3 miljoner kronor. Beslut om och genomförande av investeringar innebär att driftkostnadskonsekvenser uppstår under en lång tid.

Kommunens likviditet påverkas vid investeringar genom utbetalningar vid anskaffandet och därefter genom kapitalkostnader (avskrivningar och internränta). Avskrivningar används i redovisningen för att fördela utgiften för en tillgång över tillgångens nyttjandeperiod. Motivet är att ge en rättvisande bild av kommunens förbrukning för respektive redovisningsperiod. Ökade avskrivningskostnader innebär konkret att det blir mindre över till avdelningarnas verksamheter. För 2021 är avskrivningar budgeterade med 20,7 miljoner kronor. Internränta beräknas på det oavskrivna bokförda värdet på anläggningstillgångarna. Internränta debiteras verksamheterna och krediteras finansieringen och är därmed budgetneutral. Kommunen följer SKR:s rekommendationer om internränta. För 2021 är internräntan 1,25 procent, en sänkning med 0,25 procent jämfört med 2020. För 2021 har kommunen budgeterat internräntor med 3,4 miljoner kronor.

Låneskuld och räntor

Låneskulden bedöms vid ingången till 2021 uppgå till 180,9 miljoner kronor. Enligt plan kommer 4,8 miljoner kronor att amorteras under 2021.

Under 2021 kommer fem lån att förfalla till betalning. Det är fyra lån med fast ränta om totalt 25,1 miljoner kronor och ett lån till rörlig ränta om 20 miljoner. Lånen med fast ränta kommer att omsättas via forward start innan årsskiftet och lånet med rörlig ränta planeras att omsättas med ett års kapitalbindning.

För de tre lån, med fast ränta, som förfaller till betalning under 2022 om totalt 25,4 miljoner kronor är planeringen att under 2021 omsätta de lånen via forward start. Bedömningen är att räntan antas bli lägre vid en forward start än om kommunen väntar med omsättningen tills dess att lånen förfaller.

Kostnaden för räntor på låneskulden, under förutsättning att inga nya lån upptas, bedöms minska under kommunplaneperioden med totalt 0,4 miljoner kronor.

(mkr)	2020	2021	2022	2023
Räntekostnader på låneskulden	3,2	2,8	2,8	2,8

Borgensåtaganden

Ett borgensåtagande innebär en kreditrisk för kommunen eftersom kommunen åtar sig att fullfölja betalningsförpliktelser för gäldenärens räkning om denne inte i utsatt tid kan reglera sin skuld.

Inför 2021 har kommunen preliminärt följande borgensåtaganden:

Kategori	Borgensbelopp (mkr)
Koncernföretag	4,1
Folkets hus föreningar	0,8
Fiberföreningar	8,0
Övriga föreningar	3,7
Summa borgensåtaganden:	16,6

I början av 2021 planeras samtliga fiberföreningar att vara klara med sina utbyggnader, vilket då innebär att de stöd som beviljats kommer utbetalas och att kommunens borgensåtagande för fiberföreningarna upphör.

Kommunfullmäktige har under 2020 tagit två nya beslut som påverkar kommunens borgensåtagande. I juni beslutades att kommunen ska borgen för en checkkredit för Kälarnebygdens ekonomiska förening med 2 064 000 kronor, under förutsättning att det stöd som föreningen ansökt från Region Jämtland Härjedalen beviljas (kf § 36/2020). I oktober beslutades att kommunen ska överta samtliga tillgångar av Gällö Folkets husförening och också lösa föreningens skulder. Det kommer innebära att kommunens borgensåtagande, avseende föreningens lån, upphör (kf § 93/2020).

Likviditet

Kommunens kortfristiga betalningsberedskap bestäms av den likviditet kommunen har. Enkelt uttryckt ska kommunen vid varje tidpunkt ha likvida medel att betala sina kortfristiga skulder. Kommunen har en checkkredit på 10 miljoner kronor för att under kortare tid hantera större ansamlingar av utbetalningar.

Inriktningen är att ha en så god likviditet;

- att investeringar kan genomföras utan att kommunen behöver uppta nya lån.
- att klara de pensionsutbetalningar som kommer de närmaste åren med beaktande av att pensionsskulden i ansvarsförbindelsen inte är finansierad.
- att minska låneskulderna för att på så sätt få lägre räntekostnader och därmed också minska riskerna i förändring av ränteläget.

Utifrån den budgetbristen som föreligger, är osäkerheten stor om kommunen kommer ha tillräckligt med likviditet för att med egna medel finansiera planerade investeringar 2021 och att kunna amortera låneskulden enligt plan med 4,8 miljoner kronor.

Sluttäckningen av deponin i Kälarne, som varit planerad under flera år, bedöms påbörjas sommaren 2021. Kostnaden för sluttäckningen är svår att bedöma men i nuläget bedöms det som är avsatt, drygt fem miljoner kronor, vara tillräckligt.

Nedan visas budgeterad utveckling av likvida medel, under förutsättning att resultatmålet om minst noll miljoner kronor nås:

	Prognos 2020	2021	2022	2023
Likvida medel (mkr)	51,1	40,2	36,7	39,7
Kassalikviditet (%)	46,2	36,8	34,8	37,6

Känslighetsanalys

Kommunens intäkter och kostnader påverkas av olika faktorer. Bland annat innebär en befolkningsförändring med 100 invånare att kommunen får cirka 6,6 miljoner kronor i ökade eller minskade skatte- och statsbidragsintäkter och att varje procents löneökning innebär ökade kostnader för kommunen med cirka 3,7 miljoner kronor. Sammanställningen nedan visar några av de faktorerna som påverkar kommunens ekonomi.

Händelser		mkr
Förändring av kommunalskatten med 1 krona	+/-	11,9
Befolkningsförändring, 100 invånare	+/-	6,6
Förändring av löner med 1 % inkl PO-pålägg	+/-	3,7
Kostnadsförändring med 1 %	+/-	2,9
Avgiftsförändring med 1 %	+/-	0,2
Ränteförändring med 1 % på den del av låneskulden som förfaller inom ett år.	+/-	0,5

Sammanfattande kommentarer ur ett riskperspektiv

Det budgeterade noll-resultatet (minst ett resultat i balans) i budgeten för 2021 är inte möjligt att nå. I det budgeterade resultatet finns en odefinierad brist med 36,1 miljoner kronor, baserat på nu kända förutsättningar. Bristen bedöms inte möjlig att hantera genom att minska kostnaderna i verksamheten under 2021.

I ett längre perspektiv är den ekonomiska situationen helt ohållbar. Om kommunen redovisar ett negativt resultat för 2020, ska det återställas inom de närmaste tre åren, samtidigt som man har att hantera budgeterade brister innevarande år. Om det inte lyckas och kommunen inte når de budgeterade noll-resultaten, står kommunen, troligen redan under 2021, inför att behöva låna pengar till den löpande verksamheten och att det egna kapitalet i slutet av kommunplaneperioden kommer att vara negativt.

Vad är orsaken till budgetbristerna? Det finns inte en enskild förklaring utan det är en kombination av flera olika parametrar.

- **Kärnverksamheterna är underfinansierade.**

- Vid en jämförelse av kommunens nettokostnadsavvikelser för skola och barnomsorg, äldreomsorg, individ- och familjeomsorg samt LSS-verksamhet så var avvikelsen drygt 34 miljoner kronor år 2019.

Avvikelserna beror på en eller flera av följande orsaker – ineffektivitet, politiska ambitioner eller statlig underfinansiering. Det är mest troligt att orsaken är en kombination av ineffektivitet och statlig underfinansiering. Det finns ingen uttalad politisk ambition som innebär att kommunen medvetet och aktivt har högre ambitioner jämfört med andra kommuner. Mot bakgrund av SKR:s ekonomirapport från oktober, är det, sett ur ett statligt synsätt, möjligt att tolka att de politiska ambitionerna är utifrån ett historiskt perspektiv som har sitt ursprung i den senaste stora kommunreformen på 1970-talet.

Statlig underfinansiering innebär att kostnadsutjämningen inte kompenserar för de strukturella behovskillnader som föreligger. Om så är fallet så föreligger inte likvärdiga förutsättningar att bedriva det kommunala uppdraget. Inom ramen för begreppet ineffektivitet så kan det framförallt röra sig om bristfällig styrning som innebär att merkostnader uppstår i verksamheterna.

- **Kommunens nettokostnader för infrastruktur och affärsverksamhet är mycket dyr jämfört med riksnittet.**

- Under 2019 översteg kommunens nettokostnad för infrastruktur och affärsverksamhet riksnittet med cirka 21,5 miljoner kronor. SKR konstaterar (Ekonomirapporten oktober 2020) att affärsverksamhet och infrastruktur är betydligt dyrare i "högskattekommuner". SKR:s konstaterande stämmer väl överens med Bräcke kommun.

- **Övriga verksamheter är i nivå med riket**

- Nettokostnaderna för politisk verksamhet, fritids- och kulturverksamhet samt särskilt riktade insatser är i huvudsak i nivå med riket enligt officiell statistik för 2019. Den politiska verksamheten är något dyrare medan övriga verksamheter har lägre nettokostnader.

- **Befolkningsminskningen medför minskade intäkter.**
 - En befolkningsförändring med 10 personer innebär schablonmässigt en intäktsförändring med cirka 650 tkr.
 - Befolkningsminskningen sker framförallt i åldrar som är i arbetsför ålder. Konsekvensen är att demografin förändras så tillvida att det är färre personer som kan ta hand om de yngre och äldre (så kallad försörjningskvot). För kommunens del innebär detta att kärnverksamheterna i praktiken är oförändrade samtidigt som det uppstår ett inkomstbortfall i form av lägre skatte- och statsbidragsintäkter.
- **Kommunen saknar externa intäkter vilket innebär att skattekollektivet står för alla intäkter utöver skatter och statsbidrag.**
 - I flertalet kommuner finns det andra intäktskällor i form av intäkter från bolag eller lokala intressenter. I dagsläget har Bräcke kommun inga sådana intressenter. Ett konkret exempel är att i Bergs kommun (2019) innebär affärsverksamheten ett nettotillskott med 6 miljoner kronor jämfört med Bräcke kommuns nettounderskott med 16 miljoner kronor.
- **Statens styrning är svag och präglas av detaljstyrning samtidigt som den urbana normen är allenarådande.**
 - De rådande politiska majoriteterna i Riksdagen innebär att Regeringen är svag. Konsekvenserna av svaga regeringar är att de politiska partierna har ett stort behov av profilering vilket leder till en ökad detaljstyrning av kommunsektorn. Eftersom den urbana normen innebär en hög grad av ”storstadspolitik” blir resultatet en oerhört stor mängd riktade statsbidrag. Det medför dels att den administrativa bördan ökar och dels att många riktade statsbidrag inte är anpassade till Bräcke kommuns behov och förutsättningar. En annan konsekvens är att långsiktigheten i de ekonomiska planeringsförutsättningarna blir synnerligen begränsade.
- **Det finns fler förutsättningar som inte ger kommunen likvärdiga förutsättningar.**
 - Inkomstutjämnningen kompenserar bara 85 - 95 procent av skattekraftsvariationen. Staten anser att det ska vara så, men om övriga utjämningsystem inte möter denna skattekraftsvariation så ökar risken att förutsättningarna inte är likvärdiga gällande att bedriva kommunal service. I större kommuner utgör dessutom rea- och exploateringsvinster samt positiva finansnetton en stor del av de årliga överskotten. I mindre kommuner saknas dessa intäkter.

Vad kan kommunen göra?

- **Intäktsökningar är ett medel som kommunen har**
 - Det är heltorealistiskt att öka skattetrycket ytterligare i kommunen. Kommunen kan redan idag klassificeras som en ”högskattekommun” som SKR hänvisar till i sin Ekonomirapport från oktober 2020. Om bristen ska hanteras med ett högre skatteuttag krävs det tre kronors högre skatteuttag.
 - Politisk påverkan gentemot staten. Det finns en rad olika utredningar som visar att förutsättningarna för mindre kommuner att bedriva kommunal service på lika villkor saknas. Det borde innebära att det finns förutsättningar att komplettera dessa utredningar med parti- och lokalpolitiska initiativ att kommunicera utmaningarna med den statliga nivån.
- **Minska kostnaderna är en trolig nödvändighet om staten inte förändrar förutsättningarna.**
 - Skillnaden mellan intäkter och kostnader är svindlande stor utifrån ett ”Bräcke-perspektiv”. Det kommer att vara synnerligen svårt att enbart minska kostnaderna för att vara i balans. Trots den stora skillnaden är det helt nödvändigt att skapa tid och förutsättningar för att dels analysera och för att dels genomföra förändringar. Det är självklart att det redan idag pågår ett omfattande arbete, men det behövs mer.
 - Det finns anledning att genomföra fördjupade analyser för att ta fram fakta som ger en bättre och tydligare styrning av den kommunala verksamheten. Medvetenheten hos såväl tjänstemän som politiker behöver sannolikt öka. Analyserna kan dels göras av tjänstemännen med stöd av till exempel KOLADA (officiell statistik kring kommuner och landsting) och dels genom att ta stöd av extern expertis.
 - Det är främst kärnverksamheterna och affärsverksamheten som behöver djupanalyseras.

Nuvarande planeringsförutsättningar och en bedömd befolkningsminskning med 50 personer per år innebär att den ackumulerade bristen inför 2022 och 2023, uppgår till 41,1 respektive 46,6 miljoner kronor för att nå de resultat som ligger i flerårsplanen.

PERSONAL

Grundvärderingar

Allt personalarbete ska utgå från kommunens grundvärderingar. Dessa bygger på delaktighet, jämställdhet, ledarskap, medarbetarskap, mångfald, välbefinnande och hälsa. Grundvärderingarna ska säkerställas genom ständigt fokus på koncernnyttan, en öppen organisation och samverkan mellan medarbetare, chefer och fackliga företrädare.

Ledarskap

Vård- och omsorgsavdelningen kommer ta stöd i chefsdagarna för att fortsätta diskussionerna i samband med sina ledningsgrupps-träffar. Fortsatta utbildningssatsningar görs också kring ett nytt verksamhetssystem, Lifecare, med mer användarvänliga moduler, som på sikt ska kunna underlätta det vardagliga arbetet och stötta medarbetarna. Satsning görs också på ett mer hållbart ledarskap med anledning av den pågående pandemin med dess efterverkningar i personalgrupperna.

Ledningsgruppen på teknik- och infrastrukturavdelningen träffas några gånger per år där fördjupning sker.

Sociala avdelningen erbjuder extern handledning till verksamhetschefen för IFO-enheten.

Medarbetarskap.

För medarbetarna inom vård- och omsorgsavdelningen kommer det, förutom det pågående förändringsarbetets olika satsningar på olika områden, också de planerade satsningarna, som fått stå tillbaka med anledning av pandemin, att behöva återupptas. Några exempel är webutbildningarna: Demens ABC, Palliativ vård och Delegeringsutbildning. Kompetenshöjningar kommer också att göras gällande Lifecares införande, med dess olika moduler.

Inom teknik- och infrastrukturavdelningen planeras utbildningar för samtliga personalkategorier. Många av utbildningarna är av karaktären bibehålla kompetens genom återkommande utbildningar och i vissa fall är de för att höja kompetensen mot framtida krav och behov.

Inom bygg- och miljöförvaltningen kommer det vara ett särskilt fokus på de nyrekryterade medarbetarna i syfte att bygga upp kompetens och täcka identifierade kunskapsluckor. Det kommer främst fokuseras till miljöbalken och livsmedelslagstiftningen.

Sociala avdelningen, IFO fortsätter att satsa på extern handledning för alla handläggare. Inom LSS erbjuds personliga assistenter kontinuerligt webbaserade utbildningar via demenscentrum.

Staben fortsätter att satsa på kompetenshöjande åtgärder som rör de kommunövergripande funktionerna. I första hand eftersträvas webbaserade utbildningar med stöd av SKR, nätverk och kommunens leverantörer av kommunövergripande verksamhetssystem.

Delaktighet och inflytande

Närhetsprincipen som Bräcke kommun har gällande delaktighet och inflytande sker från arbetsgruppens arbetsplatsträff vidare till lokal samverkansgrupp och central samverkansgrupp. Det är grundläggande för en fungerande samverkan att alla arbetsplatser regelbundet genomför arbetsplatsträffar.

Kompetens- och personalförsörjning

Kommunen står, liksom all offentlig verksamhet i landet, inför en stor utmaning i att försörja verksamheterna med personal och kompetens. Under 2020 har kommunen påbörjat arbetet med aktiva åtgärder för att attrahera, rekrytera, utveckla och behålla personal och det arbetet fortsätter genom projektet ”Attraktiv region” och ”Äldreomsorgslyftet”. Arbetet är kopplat till den kompetensförsörjningsstrategi som togs fram 2019.

Svårrekryterade yrken är lärare, förskollärare, sjuksköterskor, fysioterapeuter, arbetsterapeuter och socionomer. Generellt är tjänster där kravet är eftergymnasial utbildning, till exempel kvalificerade handläggare eller chefsbefattningar, svårrekryterade. Det är även svårt att rekrytera undersköterskor, där kravet är gymnasial utbildningsnivå.

Inom vård- och omsorgsavdelningen kommer det att arbetas med kompetensförsörjning i projektform, Heltidsresan. Syftet är att sy ihop det pågående förändringsarbetet med behov av förnyade arbetssätt, schema och bemanningsgraf som är viktiga komponenter för att göra vårdarbetet så attraktivt som möjligt. Det gäller både för rekrytering av ny personal men framförallt för att behålla den personal som finns genom denna möjlighet till delaktighet och utveckling. Äldreomsorgslyftet är ytterligare en satsning som syftar till en kompetensförsörjning genom en ökning av antalet utbildade medarbetare inom äldreomsorgen.

För bygg- och miljöförvaltningen har det under de senaste åren varit en relativt stor omsättning av personal, där mer erfarna medarbetare har ersatts av nyutbildade. Med anledning av det har förvaltningen ett kompetensglapp att ta hand om.

Sociala avdelningen IFO, fortsätter med extern handledning för handläggarna, mentorskap och att verka för en god arbetsmiljö samt värdegrundsfrågor.

Nedanstående pensionsprognos är framtagen utifrån vilka som kvarstår i anställning och uppnår den normala pensionsåldern 65 år.

Avdelning	2021	2022	2023
Vård- och omsorgsavdelningen	2	10	13
Skol- och barnomsorgsavdelningen	7	7	8
Teknik- och infrastrukturavdelningen	-	-	1
Staben	3	-	-
Sociala avdelningen	2	-	1
Bygg och Miljöavdelningen	-	2	-
Totalt	18	23	23

Arbetsmiljö.

Det systematiska arbetsmiljöarbetet fortgår för att vidareutveckla kompetensen och kunskapen avseende organisatorisk och social arbetsmiljö, i enlighet med Arbetsmiljöverkets föreskrift från 2016 (AFS 2015:4). Internutbildningar erbjuds kontinuerligt för att höja kunskapsnivån i system som är kopplade till systematiskt arbetsmiljöarbete samt system för hantering av tillbud/skador och riskobservationer inom organisationen.

Förändring av handlägningsrutiner utifrån covid-19 har inneburit en ökning gällande frånvaron i hela organisationen. Trots den ökade frånvaron har den totala sjukfrånvaron utifrån rådande omständigheter varit stabil. Kommunen behöver fortsättningsvis arbeta fram nya rutiner och revidera rehabiliteringsriktlinjerna så snart som möjligt för att möta Försäkringskassans nya rutiner.

Kommunen fortsätter med rutinen att skyddsround genomförs på våren och kompletteras med enkäten HME (hållbart medarbetar-engagemang) under hösten. Resultat från HME återkopplas till chef för vidare arbete på arbetsplatsträff.

Under 2019 erbjöds skyddsombud och chefer en intern utbildning i systematiskt arbetsmiljöarbete. Det interna arbetet inriktades då mot arbetsmiljöutbildning som finns tillgänglig på sunt arbetsliv. Denna inriktning skulle ha växlats över till extern utbildning under 2020 men är förlängd utifrån rådande pandemi att vara gällande första halvåret 2021, då nytt beslut ska fattas om det sker en förlängning eller ej. Uppdelningen med att ha extern utbildning ett år och intern utbildning ett år har visat sig ge ett mervärde för organisationen. Dock är den växlingen svår att hantera utifrån rådande pandemi.

Under de kommande åren kommer arbetsmiljöarbetet vara inriktat mot att dra erfarenheter från den pandemi som organisationen har hantera/hanterat. Motivet är att pandemin har påverkat arbetsmiljöarbetet i form av nya arbetssätt och en stor digitalisering.

Diskriminering och likabehandling

Under 2021 fortsätter arbetet att tydliggöra diskriminerings- och likabehandlingsfrågor i det systematiska arbetsmiljöarbetet och göra planen för "Diskriminering och likabehandling" känd i kommunens verksamheter.

De områden kommunen arbetar vidare med, både förebyggande och främjande med aktiva åtgärder, är diskriminering, trakasserier, sexuella trakasserier samt repressalier genom att:

- undersöka om det finns risker för diskriminering eller repressalier eller andra hinder för enskildas lika rättigheter och möjligheter i verksamheten,
- analysera orsaker till upptäckta risker och hinder,
- vidta förebyggande och främjande åtgärder som skäligen kan krävas samt
- följa upp och utvärdera arbetet.

Lönepolitik

Kommunens lönepolitik består i huvudsak av tre delar – lönesättning, årlig löneöversyn och lönekartläggning med tillhörande omvärldsbevakning.

I början av november blev de centrala förhandlingarna avseende tjänstemannafackens (OFR Allmänkommunal verksamhet) och kommunals avtal klara. Pandemin innebar att de centrala förhandlingarna sköts fram i tid. Avtalen gäller till och med den 31 mars 2024, vilket innebär att inför 2021 finns det giltiga centrala avtal för samtliga kollektivavtalsbärande fackliga organisationer.

Kommunen har, de senaste åren, använt en prestationsbaserad fördelningsmodell för att förbättra lönespridningen, så att kommunens lönebild följer omvärldens utveckling. Den har i huvudsak fungerat bra men det kan finnas anledning att överväga om fördelningsmodellen behöver kompletteras med andra verktyg för att lönepolitiken ska bidra till en bättre kontinuitet i form av att behålla medarbetare.

Kommunens miljömål

Kommunens miljömål är valda utifrån de lokala förutsättningar och behov som finns. Kommunen ska agera för att bromsa klimatpåverkan och anpassa den kommunala infrastrukturen för att möta de risker som klimatförändringar kan medföra. Några av de miljömål kommunen följer upp är:

- Dricksvattnet ska vara av god kvalitet. Dricksvattentäkterna i kommunen ska skyddas mot negativ påverkan.
- Det ska säkerställas att hanteringen av farligt avfall i kommunen sker på ett tillfredsställande sätt.

Kommunen har under hösten 2020 påbörjat en översyn av kommunens miljömål. Det arbetet kommer fortsätta under 2021.

Länsstyrelsen Jämtlands län och Region Jämtland Härjedalens Energi- och klimatstrategi 2020 - 2030

År 2019 antog Länsstyrelsen Jämtlands län och Region Jämtland Härjedalen en energi- och klimatstrategi. Den togs fram i dialog med kommuner, näringsliv, intresseorganisationer och akademi i länet. Kommunstyrelsen beslutade 22 maj 2019 att ställa sig bakom målen i strategin. Målen är:

- Fossilbränslefritt 2030.
- Minst 10 % minskade utsläpp av växthusgaser per år under perioden 2020 – 2030.

Kommunens energieffektiviseringsstrategi

I juni 2013 antog kommunfullmäktige en energieffektiviseringsstrategi med angivna mål för 2014 och 2020 med utgångspunkt från 2011 (kf § 49/2013). Syftet med strategin har varit att systematiskt arbeta med kommunens totala energianvändning och genomföra lönsamma energieffektiviseringsåtgärder i kommunens verksamheter. Strategin har omfattat mål för energieffektivisering från 2014 till 2020 samt en handlingsplan med åtgärder.

Under 2021 kommer ett arbete påbörjas med att ta fram en ny energieffektiviseringsstrategi och det kommer också att utarbetas nya nyckeltal.

DRIFTBUDGET

Driftbudgeten omfattar intäkter och kostnader för den löpande verksamheten i kommunen. Sammanställning av kommunens budget 2021 - 2023, netto (jämförelse med bokslut 2019 och prognos för 2020).

NÄMND (tkr)	Not	Bokslut 2019	Prognos 2020	Budget 2021	Plan 2022	Plan 2023
Kommunfullmäktige pol. org.		408	852	860	768	777
Revision		732	750	755	767	781
Valnämnd		137	10	12	6	6
Överförmyndarnämnd						
Politisk organisation		32	43	77	77	78
Verksamhet		703	797	841	738	742
Summa överförmyndarnämnd		735	840	918	815	820
Kommunstyrelse						
Politisk organisation		2 859	2 929	3 113	3 153	3 198
Tillväxtavdelning		13 743	7 996	-	-	-
Vård- och omsorgsavd		134 798	146 088	136 891	139 361	141 838
Teknik/Infrastruktur		25 286	27 508	30 844	32 083	33 036
Stab		31 151	35 560	37 834	38 534	39 365
Skol- och barnomsorgsavd		131 482	142 966	153 358	156 052	159 031
Social avdelning		64 605	70 471	77 091	78 363	79 779
Summa kommunstyrelsen		403 924	433 518	439 131	447 546	456 247
Gemensamma anslag, förvaltade av Ks						
Utveckling/struktur		133	1 000	1 000	1 000	1 000
Ej fördelade medel/brist		-	-	- 36 120	- 41 127	- 46 632
Delade resurser	1	47 517	44 698	43 775	44 524	45 290
Pensioner, löneskatt		14 940	16 208	15 500	15 000	14 700
Summa gemensamma anslag		62 590	61 906	24 155	19 397	14 358
Bygg- och miljönämnd						
Politisk organisation		181	180	182	185	188
Bygg- och miljöavdelning		2 655	3 241	3 863	3 918	3 975
Summa bygg- och miljönämnd		2 836	3 421	4 045	4 103	4 163
Summa nämndernas verksamhet:		471 362	501 297	469 876	473 402	477 152
Centrala poster						
Kommunens totala avskrivningar		20 934	21 539	20 731	21 707	22 313
Justering verksamhetens avskrivningar	-	20 914	- 21 539	- 20 731	- 21 707	- 22 313
Justering interna poster	-	4 598	- 4 586	- 3 821	- 3 821	- 3 821
Realisationsvinst/realisationsförlust	-	147	- 301	-	-	-
Övriga centrala poster	2	- 2 899	- 11 177	- 3 039	- 3 044	- 3 044
Summa centrala poster		- 7 624	- 16 064	- 6 860	- 6 865	- 6 865
NETTOKOSTNAD:		463 738	485 233	463 016	466 537	470 287
Skatteintäkter	-	285 114	- 281 793	- 277 838	- 287 751	- 299 022
Fastighetsavgift	-	11 500	- 11 924	- 12 980	- 12 980	- 12 980
Generella bidrag	-	172 081	- 181 618	- 175 443	- 169 081	- 161 945
Summa skatte- och statsbidragsintäkter:	3	- 468 695	- 475 335	- 466 261	- 469 812	- 473 947
Finansiella poster	4	4 540	2 288	3 245	3 275	3 660
RESULTAT:		- 417	12 186	-	-	-

NOTER

(tkr)	Bokslut 2019	Prognos 2020	Budget 2021	Plan 2022	Plan 2023
Not 1 Delade resurser					
Jämtlands gymnasieförbund	30 739	29 097	27 423	27 862	28 363
Jämtlands Räddningstjänstförbund	10 200	9 764	10 262	10 467	10 677
Länstrafiken, ungdomskort	2 792	2 850	2 900	2 900	2 900
Länstrafiken, färdtjänst	1 289	800	1 000	1 100	1 150
Gemensam nämnd för upphandling	259	304	310	310	310
Gemensam nämnd för drift och service	102	102	105	105	105
Samordningsförbundet i Jämtlands län	137	131	125	125	125
Region JH och SKR	645	650	650	655	660
Bostadsanpassningsbidrag	1 354	1 000	1 000	1 000	1 000
Summa delade resurser:	47 517	44 698	43 775	44 524	45 290
Not 2 Övriga centrala poster					
Inkontinensbidrag från Landstinget	- 49	- 46	- 48	- 48	- 48
Ersättning höga sjuklönekostnader	- 250	- 4 160	-	-	-
Justering PO-pålägg	- 5 415	- 3 000	- 3 000	- 3 000	- 3 000
Återvunna kundförluster och liknande	- 30	- 130	- 30	- 30	- 30
Aktieägartillskott till MidSweden 365 AB	2 800	2 760	-	-	-
Inkassokostnader o liknande poster	45	44	39	34	34
Övriga centrala poster	-	80	-	-	-
Statsbidrag Covid-19	-	- 9 844	-	-	-
Avslag Migrationsverket	-	3 119	-	-	-
Summa övriga centrala poster:	- 2 899	- 11 177	- 3 039	- 3 044	- 3 044
Not 3 Skatte- och statsbidragsintäkter					
Skatteintäkter	- 287 699	- 285 487	- 277 838	- 287 751	- 299 022
Slutavräkning	<u>2 585</u>	<u>3 694</u>	<u>-</u>	<u>-</u>	<u>-</u>
	- 285 114	- 281 793	- 277 838	- 287 751	- 299 022
Fastighetsavgift	- 11 500	- 11 924	- 12 980	- 12 980	- 12 980
Inkomstutjämningsbidrag	- 92 701	- 94 640	- 93 512	- 90 679	- 88 862
Kostnadsutjämningsbidrag	- 51 258	- 50 470	- 46 678	- 46 302	- 45 925
Regleringsbidrag/-avgift	- 4 473	- 6 469	- 18 452	- 15 436	- 10 629
Strukturbidrag	- 8 394	- 8 328	- 8 170	- 8 104	- 8 038
LSS-utjämning	- 8 795	- 6 593	- 8 631	- 8 560	- 8 491
Övriga generella statsbidrag	<u>- 6 460</u>	<u>- 15 118</u>	<u>-</u>	<u>-</u>	<u>-</u>
	- 172 081	- 181 618	- 175 443	- 169 081	- 161 945
Summa skatte- och statsbidragsintäkter:	-468 695	-475 335	-466 261	-469 812	-473 947
Not 4 Finansiella intäkter och kostnader					
Ränteintäkter likvida medel o kundfordr, utdeln	- 607	- 1 990	- 325	- 325	- 325
Räntekostnader - lån, pensionsskuld, bankavg	5 147	4 278	3 570	3 600	3 985
Summa finansiella intäkter och kostnader:	4 540	2 288	3 245	3 275	3 660

RESULTATBUDGET

Resultatbudgeten visar kommunens beräknade intäkter och kostnader under 2021 - 2023 och ger kommunens budgeterade resultat. (jämförelse med bokslut 2019 och prognos för 2020).

(mkr)	Bokslut 2019	Prognos 2020	Budget 2021	Plan 2022	Plan 2023
Verksamhetens nettokostnad	- 442,9	- 463,7	- 442,3	- 444,9	- 448,0
Av- och nedskrivningar	- 20,9	- 21,5	- 20,7	- 21,7	- 22,3
NETTOKOSTNAD:	- 463,8	- 485,2	- 463,0	- 466,6	- 470,3
Skatte- och statsbidragsintäkter	468,7	475,3	466,3	469,8	473,9
Finansiella intäkter och kostnader	- 4,5	- 2,3	- 3,3	- 3,2	- 3,6
RESULTAT FÖRE EXTRAORDINÄRA POSTER	0,4	- 12,2	0,0	0,0	0,0
Extraordinära intäkter	-	-	-	-	-
Extraordinära kostnader	-	-	-	-	-
ÅRETS RESULTAT:	0,4	- 12,2	0,0	0,0	0,0

BALANSBUDGET

Balansbudgeten visar kommunens beräknade tillgångar, skulder och eget kapital vid årets slut för åren 2021 - 2023. (jämförelse med bokslut 2019 och prognos för 2020).

(mkr)	Bokslut 2019	Prognos 2020	Budget 2021	Plan 2022	Plan 2023
TILLGÅNGAR					
Anläggningstillgångar					
Fastigheter och inventarier	304,9	299,3	298,5	293,5	285,5
Finansiella tillgångar	35,3	34,4	32,9	32,0	31,1
	<u>340,2</u>	<u>333,7</u>	<u>331,4</u>	<u>325,5</u>	<u>316,6</u>
Omsättningstillgångar					
Kortfristiga fordringar	41,0	37,2	37,2	37,2	37,2
Likvida medel	54,2	51,1	40,2	36,7	39,7
	<u>95,2</u>	<u>88,3</u>	<u>77,4</u>	<u>73,9</u>	<u>76,9</u>
SUMMA TILLGÅNGAR	435,4	422,0	408,8	399,4	393,5
EGET KAPITAL, AVSÄTTNINGAR OCH SKULDER					
Eget kapital					
Ingående eget kapital	79,7	80,1	67,9	67,9	67,9
Årets resultat	0,4	- 12,2	-	-	-
	<u>80,1</u>	<u>67,9</u>	<u>67,9</u>	<u>67,9</u>	<u>67,9</u>
Avsättningar					
Pensionsavsättning	33,2	34,7	35,3	36,9	38,4
Avsättning deponi	17,0	16,8	11,8	11,8	11,8
	<u>50,2</u>	<u>51,5</u>	<u>47,1</u>	<u>48,7</u>	<u>50,2</u>
Skulder					
Långfristiga skulder	199,3	192,0	184,6	177,2	169,8
Kortfristiga skulder	105,8	110,6	109,2	105,6	105,6
	<u>305,1</u>	<u>302,6</u>	<u>293,8</u>	<u>282,8</u>	<u>275,4</u>
SUMMA EGET KAPITAL, AVSÄTTNINGAR OCH SKULDER	435,4	422,0	408,8	399,4	393,5
Ansvarsförbindelser och ställda panter (mkr)					
Pensionsförpliktelser inkl löneskatt	193,1	186,6	178,3	170,1	158,7
Borgensförbindelser	17,9	17,1	18,7	10,7	10,7

KASSAFLÖDESBUDGET

Kassaflödesbudgeten visar hur kommunen får in pengar och hur de kommer att användas under åren 2021 - 2023. Skillnaden visar förändringen av likvida medel (jämförelse med bokslut 2019 och prognos för 2020).

(mkr)	Bokslut 2019	Prognos 2020	Budget 2021	Plan 2022	Plan 2023
DEN LÖPANDE VERKSAMHETEN					
Årets resultat	0,4	- 12,2	-	-	-
Justeringsposter enligt specifikation	21,7	25,4	18,9	25,9	26,4
<i>Medel från verksamheten före förändring av rörelsekapital</i>	22,1	13,2	18,9	25,9	26,4
+/- Minsk/ökning förlagslån mm	-	-	-	-	-
+/- Minsk/ökning förråd mm	-	-	-	-	-
+/- Minsk/ökning övr kortfristiga fordringar	14,4	3,8	-	-	-
+/- Ökning/minsk övr kortfristiga skulder	6,8	4,8	- 1,4	- 3,6	-
Kassaflöde från den löpande verksamheten	43,3	21,8	17,5	22,3	26,4
INVESTERINGSVERKSAMHETEN					
Investeringar i fastigheter och inventarier	- 13,2	- 19,0	- 22,5	- 19,3	- 16,9
Finansiell leasing	- 21,9	- 4,5	-	-	-
Invest.bidrag fastigheter och inventarier	-	-	-	-	-
Försäljning av fastigheter och inventarier	0,2	0,5	-	-	-
Köp av fastigheter och inventarier	-	-	-	-	-
Investering i aktier och andelar	-	-	-	-	-
Övrig förändring	0,7	-	-	-	-
Kassaflöde från investeringsverksamheten	- 34,2	- 23,0	- 22,5	- 19,3	- 16,9
FINANSIERINGSVERKSAMHETEN					
Utlåning	-	-	-	-	-
Upplåning					
Nyupptagna långfristiga lån	-	-	-	-	-
Amortering långfristiga lån	- 9,8	- 4,8	- 4,8	- 4,8	- 4,8
Nyupptagna långfristiga leasingskuld	19,7	4,5	-	-	-
Amortering långfristiga leasingskuld	- 1,7	- 2,5	- 2,6	- 2,6	- 2,6
Ökning kortfristiga lån	-	-	-	-	-
Minskning kortfristiga lån	-	-	-	-	-
Ökning/minskning långfristiga fordringar		0,9	1,5	0,9	0,9
Kassaflöde från finansieringsverksamheten	8,2	- 1,9	- 5,9	- 6,5	- 6,5
Årets kassaflöde	17,3	- 3,1	- 10,9	- 3,5	3,0
Likvida medel vid årets början	36,9	54,2	51,1	40,2	36,7
Likvida medel vid årets slut	54,2	51,1	40,2	36,7	39,7
Specifikation till justeringsposter					
Justering för avskrivningar	20,9	21,5	20,7	21,7	22,3
Justering för avskrivningar Leasing		2,6	2,6	2,6	2,6
Justering för förändring pensionsavsättn inkl lönesk	0,8	1,5	0,6	1,6	1,5
Just för förändring avsättning deponi	-	- 0,2	- 5,0	-	-
Justering för övriga ej likviditetspåverkande poster som ingår i årets resultat	-	-	-	-	-
Justeringsposter	21,7	25,4	18,9	25,9	26,4

INVESTERINGSPLAN

En investeringsplan upprättades i den preliminära kommunplanen där investeringsbudgeten för 2021 uppgick till 20,3 miljoner kronor exklusive planerade ombudgeteringar från 2020.

I den slutliga kommunplanen har vissa revideringar i investeringsplanen gjorts och investeringar för 2025 har lagts till.

Investeringsbudgeten för 2021 uppgår i den slutliga kommunplanen till 22,5 miljoner kronor exklusive planerade ombudgeteringar från 2020. Enligt den prognos som gjordes per den 31 augusti kommer preliminärt 9,2 miljoner kronor att begäras ombudgeterade från 2020 till 2021.

Den totala volymen i investeringsplanen för 2021 - 2025 uppgår till 91 miljoner kronor.

För kommunen är det viktigt att nödvändiga och utvecklande investeringar genomförs vid den tidpunkt och i den takt som bedöms mest fördelaktig.

Investeringar, kommunledning

I investeringsplanen är det årligen avsatt 0,5 miljoner kronor för att kunna hantera oplanerade uppkomna investeringsbehov av lägre belopp.

Investeringar, vård- och omsorgsavdelning

I avdelningens investeringsplan inryms årligen investeringar i vårdutrustning och inventarier med 0,4 miljoner kronor. Under 2021 är det avsatt 1,2 miljoner kronor för trådlöst nät på Tallgläntans äldreboende samt 0,08 miljoner kronor för trådlöst nät på hemtjänsten i Bräcke.

Investeringar, teknik- och infrastrukturavdelning

Långsiktiga och större investeringar i kommunen genomförs av teknik- och infrastrukturavdelningen. Totalt omfattar 2021 års investeringsbudget 16,9 miljoner kronor.

Under kommunplaneperioden kommer det vara ett fortsatt stort fokus på utvändiga ombyggnationer av bostäder och lokaler samt åtgärder på fastighetstak, investeringar i gator och vägar, energieffektiviseringar, byte gatubelysningar, stambyten i bostäder samt byten av VA-ledningar.

Några förändringar jämfört med den preliminära planen är att investeringsbudgeten utökats med 0,35 miljoner kronor årligen för köken på äldreboenden och med drygt en miljon kronor för passersystem på Tallgläntan och Gellinergården.

Investeringar, stab

I stabens investeringsbudget inryms bland annat medel för kommunens utbyte av personaldatorer och servrar. Jämfört med den preliminära kommunplanen har bland annat en utökning skett för anskaffning av surfplattor till revisionen för att ledamöterna ska kunna ta emot och hantera digitala handlingar. Några förändringar mellan åren har också gjorts.

Investeringar, skol- och barnomsorgsavdelning

I avdelningens investeringsplan inryms årligen investeringar i inventarier med 0,15 miljoner kronor. Den årliga budgeten för elevdatorer och surfplattor uppgår till 0,35 miljoner kronor. För årskurs 7 – 9 leasas datorerna. Jämfört med den preliminära kommunplanen har en utökning gjorts för fast nät på Gällö skola med 0,5 miljoner kronor och 0,35 miljoner kronor har lagts till för hyllor och möbler till biblioteken.

Investeringsplan per projekt

Projekt (tkr)	Prognos om- budgeteras fr 2020 till 2021	Budget 2021	Plan 2022	Plan 2023	Plan 2024	Plan 2025
KOMMUNSTYRELSEN						
<u>Kommunledning</u>						
Extra investeringsmedel för behov	-	500,0	500,0	500,0	500,0	500,0
	-	500,0	500,0	500,0	500,0	500,0
<u>Vård- och omsorgsavdelning</u>						
Inventarier vård och omsorg	-	400,0	400,0	400,0	400,0	400,0
Trådlöst nät äldreboende	-	1 200,0	-	-	-	-
Trådlöst nät hemtjänst Bräcke	-	80,0	-	-	-	-
	-	1 680,0	400,0	400,0	400,0	400,0
<u>Teknik- och infrastrukturavdelningen</u>						
Avloppsreningsanläggningar	-	1 000,0	500,0	500,0	500,0	500,0
Nya brandlarm SBF-godkända	-	500,0	500,0	500,0	500,0	500,0
Fallskydd tak fastigheter	-	-	-	-	-	-
Yttre miljö - Bräcke, Kälarne, Gällö, Pilgr	-	500,0	500,0	500,0	500,0	500,0
Verksamhetsanp kommunala lokaler	-	1 000,0	1 000,0	1 000,0	1 000,0	1 000,0
Ombyggnation Gällö brandstation	1 155,0	-	-	-	-	-
Sekundär datahall	1 000,0	-	-	-	-	-
Solceller Tallgläntan	1 000,0	-	-	-	-	-
Laddstolpar kommunparkeringar	300,0	300,0	300,0	-	-	-
Ishallen åtgärder grundplatta	2 800,0	-	-	-	-	-
Standarhöjande åtgärder gator och vägar	-	3 000,0	3 000,0	3 000,0	3 000,0	3 000,0
Driftövervakning/energieffektivisering	-	1 000,0	1 000,0	1 000,0	1 000,0	1 000,0
Ombyggn gator/vägar fastigheter	-	600,0	600,0	600,0	600,0	600,0
Tak fastigheter	-	1 000,0	1 000,0	1 000,0	1 000,0	1 000,0
Byte fönster/dörrar fastigheter	-	1 000,0	1 000,0	1 000,0	1 000,0	1 000,0
Byte gatubelysning	-	250,0	250,0	250,0	250,0	250,0
Ny fasadbeklädnad paviljonger Furuhaugen	600,0	-	-	-	-	-
Nytt VA-verk Hunge	345,8	-	-	-	-	-
Ombyggnation bostäder/lokaler	1 000,0	1 500,0	1 500,0	1 500,0	1 500,0	1 500,0
Stambyten bostäder	800,0	1 000,0	1 000,0	1 000,0	1 000,0	1 000,0
VA-anläggningar	77,7	750,0	500,0	500,0	500,0	500,0
UV-ljus VA	70,6	-	-	-	-	-
Matavfallsinsamling	-	1 500,0	2 500,0	-	-	-
Dusch-/omklädningsutrymmen Gällö skola	-	350,0	-	-	-	-
Passersystem Tallgläntan	-	500,0	-	-	-	-
Kök Särskilda boenden (Säbo)	-	350,0	350,0	350,0	350,0	-
Passersystem Gellinergården	-	520,0	-	-	-	-
Invest fritidsanläggningar	-	150,0	150,0	150,0	150,0	150,0
Systematiskt brandskyddsarb (SBA-åtgärder)	-	100,0	100,0	100,0	100,0	100,0
	9 149,1	16 870,0	15 750,0	12 950,0	12 950,0	12 600,0

Investeringsplan per projekt, forts

Projekt (tkr)	Budget 2021	Plan 2022	Plan 2023	Plan 2024	Plan 2025	
<u>Staben</u>						
Personaldatorer	-	650,0	650,0	1 400,0	650,0	650,0
Surfplattor politisk org	-	-	-	-	-	-
Trådlöst nät Dagcenter	100,0	-	-	-	-	-
Nätverksutrustning	-	850,0	250,0	250,0	250,0	250,0
Serverar	-	400,0	400,0	400,0	400,0	800,0
IT enligt IT-plan	-	300,0	300,0	300,0	300,0	300,0
Surfplattor revisionen	-	40,0	-	-	-	-
Nytt SAN, disklagring	-	200,0	200,0	200,0	200,0	200,0
	100,0	2 440,0	1 800,0	2 550,0	1 800,0	2 200,0
<u>Skol- och barnomsorgsavdelning</u>						
Inventarier skola och barnomsorg	-	150,0	150,0	150,0	150,0	150,0
Elevdatorer/surfplattor	-	350,0	350,0	350,0	350,0	350,0
Fast nät Gällö skola	-	500,0	-	-	-	-
Biblioteket, hyllor och möbler	-	-	350,0	-	-	-
	-	1 000,0	850,0	500,0	500,0	500,0
S:a nettoinvesteringar hela kommunen:	9 249,1	22 490,0	19 300,0	16 900,0	16 150,0	16 200,0

KOMMUNALA FÖRETAG OCH FÖRBUND

Den kommunala koncernen

Ett koncernföretag definieras, enligt rekommendation nr 16 från Rådet för kommunal redovisning (RKR) (gällande från och med räkenskapsåret 2019), som en juridisk person över vars verksamhet, mål och strategier kommunen har ett varaktigt betydande inflytande. Om inflytandet inte är betydande, anses den juridiska personen ändå vara ett kommunalt koncernföretag, om den har särskild betydelse för kommunens verksamhet eller ekonomi. Företag som samägs med annan kommun och vars verksamhet är en kommunal angelägenhet, ska anses ha särskild betydelse för kommunens verksamhet.

I kommunkoncernen ingår sedan tidigare bolaget MidSweden 365 AB, delägt av kommunen till 89,94 procent. Från och med 2019 ingår även Jämtlands Gymnasieförbund och Jämtlands Räddningstjänstförbund i kommunkoncernen.

MidSweden 365 AB

Ordförande: Karin Gydemo Granlöf
VD: Vakant
Sportchef: Jerry Ahrlin

Bolaget bildades under 2016. Under 2017 övertogs anläggningen från kommunen till en köpeskilling på 20 miljoner kronor. Efter den nyemission som genomfördes i juni 2018 uppgår kommunens ägande i bolaget till knappt 90 procent. Övriga delägareägare är privata företag.

Bolaget ska utveckla och förvalta en fritidsanläggning för skidåkning inomhus samt bedriva därmed jämförlig verksamhet.

Jämtlands Gymnasieförbund

Ordförande: Pär Löfstrand (L)
Ledamot: Cathrine Blomqvist (S)
Ledamot: Ingrid Kjelsson (C)
Förbundschef: Mikael Cederberg

Det huvudsakliga uppdraget för Jämtlands gymnasieförbund är att ansvara för medlemskommunernas skyldighet att erbjuda kommunernas ungdomar gymnasieutbildning i enlighet med lagar och förordningar.

Förbundet ägs av Bräcke, Krokoms, Ragunda, Åre och Östersunds kommuner. Förutom gymnasieskola och gymnasiesärskola ingår även vuxenutbildning, uppdragsutbildning, svenska för invandrare (SFI) samt kvalificerad vuxenutbildning i förbundets verksamhet.

Jämtlands Räddningstjänstförbund

Ordförande: Stephen Jerand (KD)
Ledamot: Yngve Hamberg (S)
Förbundschef: Lars Nyman

Jämtlands Räddningstjänstförbund består av ägarkommunerna Östersund, Krokoms, Strömsund, Berg, Ragunda, Härjedalen och Bräcke.

Förbundet arbetar för att skydda människors liv, hälsa och egendom samt miljön mot olyckor. Förutom att släcka bränder och göra räddningsinsatser, arbetar förbundet förebyggande med tillsyn, information, rådgivning och utbildning.

Uppdragsföretag

Uppdragsföretag definieras som juridiska personer där kommunen äger en mindre del (samägda) eller där verksamheten bedrivs på entreprenad av större omfattning.

Kommunala entreprenader definieras som företag som helt ägs av andra juridiska personer än kommunen och till vilken kommunen överlämnat vården av en kommunal angelägenhet. Det ska finnas ett avtal mellan kommunen och entreprenören om att denna ska bedriva kommunal verksamhet av större omfattning. Kommunen har ett huvudansvar för att tjänsterna erbjuds kommunmedborgarna och verksamheten skulle annars utförts i egen regi.

Kommunala entreprenader	Utlagd verksamhet	Avtalstid och möjlig förlängning
- Lundstams Återvinning AB	Avfallshämtning, transport och behandling	2016-12-01 – 2022-09-30
- Revsunds Transport AB	Slamtömning	2018-03-01 – 2024-02-29
-	Yttre skötsel och vinterväghållning	Ny upphandling är pågående
- ISS Industriservice AB	Ledningsspolningar	2017-01-01 – 2022-12-31

KOMMUNFULLMÄKTIGE

Ordförande: Yngve Hamberg (s)
1:e vice ordförande: Barbro Norberg (s)
2:e vice ordförande: Hans Svärd (c)

Mandatfördelningen i kommunfullmäktige är följande för mandatperioden 2018-10-15 - 2022-10-14:

Centerpartiet	12
Socialdemokraterna	11
Moderaterna	3
Sverigedemokraterna	3
Jämtlands väl	1
Vänsterpartiet	1
Antal ledamöter	31

Verksamhet

Kommunfullmäktige är kommunens högsta beslutande församling och beslutar i ärenden av principiell beskaffenhet eller annars av större vikt för kommunen, bland annat mål och riktlinjer för verksamheten, budget, skatt och andra viktiga ekonomiska frågor, årsredovisning och ansvarsfrihet samt nämndernas organisation och verksamhetsformer.

Budget, tkr

	Bokslut 2019	Prognos 2020	Budget 2021	Plan 2022	Plan 2023
Kostnader	408	852	860	768	777
Intäkter	-	-	-		
Nettokostnad	408	852	860	768	777

Mål

Kommunfullmäktige beslutar om mål och riktlinjer för verksamheten. Med det avses beslut i sådana övergripande frågor som har betydelse för den kommunala verksamheten i stort. Kommunfullmäktige beslutar också i sådana ärenden som har betydelse för den kommunala ekonomin. Nämndernas organisation och verksamhetsformer är också en fråga för kommunfullmäktige.

Kvalitet

Bräcke kommunfullmäktige strävar efter högsta möjliga kvalitet i sitt arbete. För att uppnå det krävs stor noggrannhet och rätt beslutsunderlag. Det är eftersträvarvärt att kommuninvånarna har inflytande och insyn i beslutsprocessen samt att kommunen använder ett enkelt och begripligt språk för att inte utestänga någon. Kvalitetssäkringen är en pågående process.

Verksamhetsförändringar 2021

Under året planeras en fortsatt digitalisering av mötesprocessen till exempel med webbsändningar, lättillgängliga beslutsunderlag och verktyg för att administrera sammanträdena. Syftet är att öka transparensen och underlätta beslutsfattandet.

Kommunfullmäktige avser också att under året uppmärksamma demokratins hundraårsjubileum i Sverige men formerna för det är oklara så länge pandemin pågår.

Åren 2022 – 2023

En översyn av den politiska organisationen kommer genomföras och vara klar inför nästa mandatperiod som börjar 2022.

Verksamhetsmått

	2019	2020	2021	2022	2023
Antal sammanträden	5	6	5	5	5
Antal protokollförda ärenden	131	160	150	150	150

REVISION

Göran Näslund, ordförande	(c)
Mats Eriksson, vice ordförande	(s)
Torbjörn Näslund	(m)
Marit Eklund	(m)
Steinar Pettersson	(jvb)

Verksamhet

Den kommunala revisionen styrs av kommunallagen samt av kommunfullmäktiges revisionsreglemente. Revisorerna ska enligt kommunallagen årligen granska all verksamhet i den omfattning som följer av god revisionsred. De förtroendevalda revisorerna utses av kommunfullmäktige men är i sin verksamhet partipolitiskt obundna. Varje revisor är självständig i sitt arbete som revisor. Revisorerna biträds i sin granskning av sakkunniga yrkesrevisorer.

Budget, tkr

	Bokslut	Prognos	Budget	Plan	Plan
	2019	2020	2021	2022	2023
Kostnader	732	750	755	767	781
Intäkter	-	-	-	-	-
Nettokostnad	732	750	755	767	781

Verksamhetsförändringar 2021

Inga förändringar är planerade för året.

Kvalitet

Det lagstadgade kravet på att följa god revisionsred innebär ett krav från lagstiftaren på enhetlighet och kvalitet. Att arbeta enligt god revisionsred är således en grundförutsättning för god kvalitet och kvalitetssäkring av revisionsarbetet. En viktig del i revisorernas kvalitetsarbete är bland annat att samtliga revisionsrapporter alltid är föremål för faktaavstämningar.

Åren 2022 - 2023

Inför varje år genomför revisorerna en riskanalys och utifrån den väljs vilka områden som ska granskas.

KOMMUNSTYRELSEN

Ordförande: Jörgen Persson (s)
1:e vice ordförande: Johan Looch (m)
2:e vice ordförande: Cathrine Blomqvist (s)
Oppositionsråd: Ingrid Kjelsson (c)
Kommundirektör: Bengt Flykt

Mandatfördelningen i kommunstyrelsen är följande för mandatperioden 2018-10-15 - 2022-10-14:

Centerpartiet	5
Socialdemokrater	3
Moderaterna	2
Vänsterpartiet	1
Antal ledamöter	11

Politisk organisation

Kommunstyrelsen är kommunens ledande politiska förvaltningsorgan och har ansvar för hela kommunens utveckling och ekonomiska ställning. Kommunstyrelsen leder och samordnar planeringen och uppföljningen av kommunens ekonomi och verksamheter.

Inom kommunstyrelsen finns sex utskott, vars ledamöter och ersättare utses av kommunstyrelsen; socialt utskott, näringslivsutskott, ekonomiutskott, samhällsbyggnadsutskott, skolutskott samt vård- och omsorgsutskott. Antalet ledamöter i utskotten är tre, förutom ekonomiutskottet som har fem ledamöter och möjlighet att adjungera fler deltagare.

Det finns även två permanenta råd; Folkhälsorådet/Brottsförebyggande rådet samt Pensionärs- och tillgänglighetsrådet. Råden är organ för överläggningar, samråd och ömsesidig information mellan kommunstyrelsen och företrädare för andra organisationer.

Budget, tkr

	Bokslut 2019	Prognos 2020	Budget 2021	Plan 2022	Plan 2023
Kostnader	2 859	2 929	3 113	3 153	3 198
Intäkter		-	-	-	-
Nettokostnad	2 859	2 929	3 113	3 153	3 198

Budget, tkr, netto per verksamhet

	Bokslut 2019	Prognos 2020	Budget 2021	Plan 2022	Plan 2023
Stöd till politiska partier	359	364	374	374	374
Kommunstyrelse	2 342	2 514	2 659	2 699	2 744
Byutvecklingsgrupper	75	-	-	-	-
Övrigt	83	51	80	80	80
Totalt	2 859	2 929	3 113	3 153	3 198

Mål

Kommunstyrelsens mål är en säker och tydlig beslutsprocess som ger korrekta och väl underbyggda beslut.

Kvalitet

Kommunstyrelsen strävar efter att uppnå högsta möjliga kvalitet i sitt arbete.

Verksamhetsförändringar 2021

Kommunstyrelsen har gett ett antal utredningsuppdrag till kommunstyrelsens avdelningar och beroende på resultatet av utredningarna kan det komma att innebära förändringar under 2021.

Åren 2022 - 2023

Kommunstyrelsen kommer kontinuerligt att behöva arbeta med att anpassa sina verksamheter till förändrade förutsättningar och tillgängliga resurser.

Verksamhetsmått

	2019	2020-08-31	2021	2022	2023
Antal sammanträden	10	5	6	6	6
Antal registrerade ärenden	613	439	630	630	630
Antal protokollförda ärenden	209	114	180	180	180

Gemensamma anslag

Gemensamma anslag förvaltas av kommunstyrelsen. De verksamheter som ingår är medel för pensioner, medel för utveckling och struktur samt medel för delade resurser som omfattar kostnader för räddningstjänst, gymnasieutbildning, färdtjänst, ungdomskort, gemensam nämnd för upphandling, gemensam nämnd för samverkan inom drift och service, utveckling samt specialistfunktioner samt avgifter till Samordningsförbundet i Jämtlands län, Region Jämtland Härjedalen och till Sveriges Kommuner och Regioner.

I budgeten för gemensamma anslag ingår också de medel som kommunen avsätter enligt lagen (2018:222) om bostadsanpassningsbidrag.

Delade resurser administreras av staben enligt avtal och beslut.

Utveckling/struktur är en centraliserad reserv för att möjliggöra satsningar på utvecklingsprojekt under året. Medlen kan även användas i samband med strukturella åtgärder för att ställa om verksamheter inför framtiden samtidigt som det är en buffert för att nå det finansiella målet.

Budgetbristen uppgår för 2021 till 36,1 miljoner kronor. Inför kommande budgetår brukar politiken och avdelningarna arbeta med besparingsförslag och strukturella förändringar som årligen krävs, bland annat med anledning av kommunens befolkningsminskning. På grund av corona-pandemin har det arbetet fått skjutas på.

Några av de utredningsuppdrag som avdelningarna arbetat med under 2020 är klara och några har också inneburit minskade kostnader för 2021.

Budget, tkr

	Bokslut 2019	Prognos 2020	Budget 2021	Plan 2022	Plan 2023
Kostnader	63 525	61 906	60 275	60 524	60 990
Intäkter	- 935	-	- 36 120	- 41 127	- 46 632
Nettokostnad	62 590	61 906	24 155	19 397	14 358

Budget, tkr, netto per verksamhet

	Bokslut 2019	Prognos 2020	Budget 2021	Plan 2022	Plan 2023
Pensioner och löneskatt	14 940	16 208	15 500	15 000	14 700
Utveckling och struktur	133	1 000	1 000	1 000	1 000
Jämtlands gymnasieförbund	30 739	29 097	27 423	27 862	28 363
Jämtlands Räddningstjänstförbund	10 200	9 764	10 262	10 467	10 677
Länstrafiken, ungdomskort	2 792	2 850	2 900	2 900	2 900
Länstrafiken, färdtjänst	1 289	800	1 000	1 100	1 150
Gemensam nämnd för upphandling	259	304	310	310	310
Gemensam nämnd för drift och service	102	102	105	105	105
Samordningsförbundet i Jämtlands län	137	131	125	125	125
Region JH och SKR	645	650	650	655	660
Bostadsanpassningsbidrag	1 354	1 000	1 000	1 000	1 000
Budgetbrist	-	-	-	-	-
Totalt	62 590	61 906	60 275	60 524	60 990

Vård- och omsorgsavdelning

Chef: Helena Stridh

Verksamhet

I vård- och omsorgsavdelningen ingår SOL/LSS-verksamhet med åtta enheter, HSL-verksamhet, medicinskt ansvarig sjuksköterska, vårdutvecklare, avgiftshandläggare samt controller.

Budget, tkr

	Bokslut 2019	Prognos 2020	Budget 2021	Plan 2022	Plan 2023
Kostnader	153 599	162 827	155 673	158 387	161 143
Intäkter	- 18 801	- 16 739	- 18 782	- 19 026	- 19 305
Nettokostnad	134 798	146 088	136 891	139 361	141 838

Budget, tkr, netto per verksamhet

	Bokslut 2019	Prognos 2020	Budget 2021	Plan 2022	Plan 2023
Admin, gemensamma kostn mm	8 829	15 584	14 347	14 650	14 988
Äldreboende	48 592	51 710	46 054	46 963	47 685
Social hemtjänst	56 092	57 580	53 814	54 687	55 678
Anhörigvård	97	48	40	41	42
Fotvård	16	75	-	1	1
Administration HSL	78	-	-	-	-
Arbetsterapi	4 772	4 790	5 836	5 934	6 042
Hemsjukvård	16 298	16 301	16 800	17 085	17 402
Dagverksamhet	5				
Gruppboendestäder LSS samt boendestöd	19				
Totalt	134 798	146 088	136 891	139 361	141 838

Mål

Inriktningsmål

Service och bemötande - "Medborgarnas behov av kommunal service är i fokus och det är viktigt att tydliggöra vilken service som kommunen bedriver och under vilka förutsättningar. Bemötandet ska vara professionellt och personalen ska vara tillgänglig, lyhörd och ge återkoppling till medborgarna – ett gott värdeskap ska genomsyra organisationen. Antagna riktlinjer för verksamheterna ska vara styrande men nytänkande och samverkan bör också vara ledord när utmaningar ska lösas."

Politiskt mål

Bräcke kommun ska ha en hög grad av brukarnöjdhet där brukarna känner sig delaktiga och får stöd i att utveckla sina förmågor/styrkor.

Verksamhetsmål	Mätmetod	Övrigt
90 % av brukarna ska uppleva att de är nöjda med den vård och omsorg de får.	Socialstyrelsens enkät Undersökningen av äldres uppfattning om kvaliteten i hemtjänst respektive särskilt boende.	Andel personer som är mycket/ganska nöjda inom hemtjänst respektive särskilt boende, avseende måttet helhetssyn.

Indikatorer:

	2016	2017	2018	2019	2020
Brukarbedömning hemtjänst helhetssyn.	94 %	92 %	94 %	95 %	99 %
Brukarbedömning särskilt boende helhetssyn.	91 %	85 %	83 %	80 %	78 %

Verksamhetsmål	Mätmetod	Övrigt
95 % av brukarna ska vara nöjda med bemötandet.	Socialstyrelsens enkät Undersökningen av äldres uppfattning om kvaliteten i hemtjänst respektive särskilt boende.	

Indikatorer:

	2016	2017	2018	2019	2020
Brukarbedömning hemtjänst	98 %	96 %	94 %	98 %	100 %
Brukarbedömning särskilt boende	96 %	96 %	98 %	100 %	92 %

Aktiviteter:

- Fortsätta arbeta med värdighetsgarantier, genomförandeplaner och kontaktmannaskap.
- Fortsätta arbetet i det digitala dokumentationssystemet där nästa modul är: avvikelser, HSL och genomförandeplaner.
- Fortsätta arbeta med värdegrundsfrågor.

Politiskt mål

Bräcke kommun ska ha en god omvårdnadskontinuitet.

Verksamhetsmål	Mätmetod	Övrigt
Antal personal som en hemtjänsttagare möter under 14 dagar (medelvärde) ska uppgå till högst 15 personer. (Mäts hos hemtjänsttagare med två eller fler besök/dag).	Intern uppföljning, planeringssystemet Life Care planering.	Mätningen genomförs under två veckor på hösten.

Indikatorer:

	2016	2017	2018	2019	2020
Personalkontinuitet medelvärde (st)	16	16	15	18	16

Aktiviteter:

- Uppföljning av arbetet med LifeCare planering.
- Uppföljning av arbetet genom rapporter från Phoniro.
- Minska omsättningen av vikarier genom utveckling av bemannings- och schemafrågor.

Inriktningssmål

Personal och kompetens - "Bräcke kommun uppfattas som en attraktiv arbetsgivare som erbjuder utvecklingsmöjligheter och goda arbets- och anställningsförhållanden. Kommunen präglas av mångfald och delaktighet där alla medarbetare värderas lika. Kommunens arbetsplatser är stimulerande och främjar hälsa, trivsel och arbetsglädje."

Verksamhetsmål	Mätmetod	Övrigt
Andelen svar i HME-enkäten där medarbetarna har svarat "ganska bra/mycket bra" ska uppgå till minst 80 %.	Analys av HME-enkäten.	

Indikatorer:

	2016	2017	2018	2019	2020
Andelen svar i HME-enkäten där medarbetarna har svarat "ganska bra/mycket bra"	77 %	73 %	71 %	75 %	

Aktiviteter:

- Skapa handlingsplaner per enhet utifrån HME enkäten.
- Skapa samsyn om uppdraget mellan olika yrkeskategorier på enheterna, via tvärprofessionellt teamarbete.
- Utveckla arbetsmiljöarbetet.

Verksamhetsmål	Mätmetod	Övrigt
Andelen svar där alla medarbetare upplever att de vet var och hur de ska hitta och få information som rör verksamheten uppgår till minst 75 %.	Delfråga i HME-enkäten.	Andel svar som anger "ganska bra/mycket bra" (= 4 eller 5 på en femgradig skala).

Indikatorer:

	2016	2017	2018	2019	2020
Andelen svar där alla medarbetare upplever att de vet var och hur de ska hitta och få information som rör verksamheten.				77 %	

Aktiviteter:

- Regelbundna APT på alla enheter.
- Information anslagen på alla arbetsplatser på angiven plats.
- Utveckla kommunikation mellan ledning, medarbetare och politik.

Politiskt mål

Andelen utbildad personal ska öka över tid.

Verksamhetsmål	Mätmetod	Övrigt
Andel undersköterskor ska vara lägst 80 % den 31 december 2021.	Statistik från personalfunktionen.	

Indikatorer:

	2016	2017	2018	2019	2020-08-31
Andel undersköterskor	77,04 %	79 %	78,17 %	74,72 %	79,00 %

Aktiviteter:

- Fortsätta att erbjuda ett antal tillsvidareanställda att få bibehållen lön under praktikperioden vid studier till undersköterska.
- Fortsätta arbeta med att ta emot och introducera nya medarbetare som är utlandsfödda genom de verktyg som tidigare getts i projektet kompetensförsörjning Bräcke.

Politiskt mål

Medarbetarna ska ges goda möjligheter till kompetensutveckling.

Aktiviteter:

- Erbjudna stöd till vidareutbildning för sjuksköterskor.
- Fortlöpande utbildning i brandskydd och förflyttningsteknik.
- Under 2021 fortsätter arbetet med BPSD¹, vilket påbörjades för samtlig personal under 2019.
- Ledarskapsutveckling för ledningsgrupp inom vård och omsorg.
- Intern utbildning i palliativ vård till alla medarbetare på APT.
- Utbildning i upprättande av genomförandeplaner med ett rehabiliterande förhållningssätt.
- Uppföljning/vidareutveckling av LifeCare mobil.

Inriktningsmål

Resurser - "Kommunens verksamheter bedrivs på ett kostnadseffektivt, ändamålsenligt och miljömässigt hållbart sätt."

Verksamhetsmål	Mätmetod	Övrigt
Avdelningen ska ha en budget i balans.	Intern uppföljning.	

Indikatorer:

	2016	2017	2018	2019	Prognos 2020
Avvikelse mot budget (tkr)	-4 209	-4 115	-2 451	-5 489	-8 154,4

Aktiviteter:

- Ekonomisk uppföljning via chefsmöten.
- Ekonomisk uppföljning på arbetsplatsträffar.
- Arbete med delårsprognos och analyser.
- Arbeta med verksamhetsplaner.
- Bevakning av statsbidrag.

Politiskt mål

År 2021 ska Bräcke kommun vara landets effektivaste vård och omsorg med bibehållen personal- och brukarnöjdhet.

Verksamhetsmål	Mätmetod	Övrigt
Grundbemanning inom särskilt boende ska vara 0,615 på våra blandboenden.	Antalet årsarbetare delat i antalet platser.	
Grundbemanning inom särskilt boende ska vara 0,8 på våra demensboenden.	Antalet årsarbetare delat i antalet platser.	

¹ BPSD är en förkortning för "beteendemässiga och psykiska symptom vid demens"

Indikatorer:

	2016	2017	2018	2019	2020-06-30
Grundbemanning inom särskilt boende.			0,62	0,69	0,75
Grundbemanning inom demensboende.			0,75	0,77	0,82

Verksamhetsmål	Mätmetod	Övrigt
Effektiviteten inom hemtjänst ska öka jämfört med föregående år.	Antalet beviljade timmar, inklusive res- och kringtid, delat i antalet arbetade timmar (hämtade ur lönesystemet).	

Indikatorer:

	2016	2017	2018	2019	2020-08-31
Effektivitet inom hemtjänsten.			81 %	83 %	81 %

Aktiviteter:

- Fortsätta arbetet med att minska omsättningen av vikarier bland annat genom översyn av schemaläggning och bemanningskrav.
- Arbeta med att minska sjukfrånvaron.

Verksamhetsförändringar 2021

Den pågående pandemin har inneburit att förutsättningarna för det som planerats att genomföras under 2020 radikalt förändrats. Flertalet av de planerade aktiviteterna flyttas därför över till 2021 för att arbetas vidare med:

- Heltidsresan - förändringsarbetet på avdelningen, med inriktning på kompetensförsörjning, hälsosam schemaläggning och arbetsmiljö, kommer att fortsätta under 2021. En projektledare är anställd för att leda projektet.
- Äldreomsorgslyftet, en satsning som pågår under 2020 – 2021 och syftar till kompetensförsörjning genom en ökning av antalet utbildade medarbetare inom äldreomsorgen.
- God och Nära vård, ett projekt som startades under slutet av 2020 och som sker i samverkan mellan kommun och region kring den sjukvård som kan ges för att tillgodose den enskildes behov av trygghet, kontinuitet och säkerhet utifrån upprättad individuell plan.

Från och med hösten 2020, tillhandahåller Bräcke kommun motsvarande 40 procents tjänst som MAS (Medicinskt ansvarig sjuksköterska) till Ragunda kommun. En avstämning av avtalet kommer göras årligen.

Lifecare, det verksamhetssystem som ersätter Procapita, kommer införas enligt planering som sträcker sig över 2021 - 2022 med olika moduler.

Kvalitet

Den kvalitetsgranskning som startade i ny form i slutet av 2019 kommer återupptas under 2021 och ett nytt avvikelssystem kommer införas.

Genom att kommunen från och med oktober 2020 har en medicinskt ansvarig rehabiliterare på 20 procents tjänst, kommer kvalitetsarbetet inom delar av HSL och fallprevention (förhindrande av fallolyckor) med mera att utvecklas.

Åren 2022 - 2023

Arbetet med införandet av verksamhetssystemet Lifecare kommer fortsätta.

Den utredning som påbörjats för att utröna behovet av olika boendetyper och antal särskilda boende platser kommer fortgå.

Verksamhetsmätt

	2019	2020	2021	2021	2022
<u>Äldreomsorg</u>					
Antal personer i ordinärt boende med hemtjänst	234	233	235	235	235
Antal platser i särskilda boendeformer SoL	103	103	103	103	103
-varav platser i gruppboende för dementa	10	10	10	10	10
-varav platser för permanent boende	83	83	83	83	83
-varav platser för korttidsboende	10	10	10	10	10
<u>HSL</u>					
Antal personer i ordinärt boende med hemsjukvård	89	82	90	90	90

Teknik- och infrastrukturavdelning

Chef: Göran Bengtsson

Verksamhet

Teknik- och infrastrukturavdelningen är till stor del en serviceverksamhet mot allmänheten och övriga avdelningar, i form av tillhandahållande av vatten och avlopp (VA), renhållning, gator och vägar, bostäder och lokaler med mera.

Avdelningen består av fyra enheter: fastighetsenhet, VA-enhet, renhållningsenhet och planerings- och administrativ enhet där även infrastrukturfrågor hanteras. Enheterna upprättar förslag till investeringsbudget inom avdelningens verksamhetsområden.

Fastighetsenhet

Enheten ansvarar för drift och skötsel av kommunägda fastigheter, skolor, förskolor, förvaltningshuset, omsorgslokaler, kontors- och affärslokaler, industrihus och bostäder. Enheten handlägger lokalstrategier och hanterar även vakanta lokaler. Inom enheten förvaltas kommunens cirka 84 000 m² lokaler, 475 lägenheter och de 33 lägenheter som ägs av SBO (Statens bostadsomvandling, belägna på Vinkelgatan 10 och Östra Kungsvägen 6 i Bräcke) samt vissa fritidsanläggningar som till exempel ishallen och ridhallen.

VA-enhet

Enheten ansvarar för samt upprättar förslag till taxor och lokala bestämmelser för vatten och avlopp. Verksamheten särredovisas enligt lag. Inom VA-verksamheten ingår produktion och distribution av vatten inklusive drift och skötsel av VA-nät, vatten- och reningsverk samt pumpstationer.

Renhållningsenhet

Enheten ansvarar för samt upprättar förslag till taxor och lokala bestämmelser för renhållning och slamtömning. Den sköter administrativ service till både kommunens VA- och renhållningskunder. Inom renhållningsverksamheten drivs och förvaltas tre återvinningscentraler i egen regi men enheten köper tjänster för sophämtning och slamtömning.

Planerings- och administrativ enhet

Enheten är ett stöd till avdelningens andra enheter. Inom enheten finns verksamhetsområdena mark samt administration. Enheten sköter också övergripande avdelningsfrågor, översiktsplanering och administrerar fastighetsärenden som inte rör skogsfastigheter. Enheten hanterar övergripande frågor kring avdelningens ekonomi, det kommunala skogsbeståndet, upphandlingar, avtal och arrenden.

Enheten ansvarar för drift och skötsel av gator och vägar, parker, vägbelysning, bidrag till enskilda vägar samt vissa fritidsanläggningar till exempel elljusspår och fotbollsplaner. Enheten köper tjänster för vinterväghållning och yttre skötsel. Försäkringsärenden och trafikhandläggning är nya arbetsuppgifter på enheten från och med 2020.

Budget, tkr

	Bokslut 2019	Prognos 2020	Budget 2021	Plan 2022	Plan 2023
Kostnader	110 604	110 906	115 198	117 376	119 402
Intäkter	- 85 318	- 83 398	- 84 354	- 85 293	- 86 366
Nettokostnad	25 286	27 508	30 844	32 083	33 036

Budget, tkr, netto per verksamhet

	Bokslut 2019	Prognos 2020	Budget 2021	Plan 2022	Plan 2023
Administration, gemensamma kostn mm	3 874	2 465	2 684	2 731	2 783
Mark, fastigheter och kartor	655	1 030	1 058	1 072	1 088
Skog	- 215	- 227	- 239	- 244	- 250
Gator och vägar	4 976	5 367	5 239	5 413	5 593
Vägbelysning	1 288	1 517	1 526	1 560	1 597
Parkverksamhet	1 803	1 864	2 112	1 900	1 933
Fritidsverksamhet	3 615	3 270	3 722	3 887	3 915
Lokaler mm	5 807	6 482	8 044	8 884	9 483
Bostäder mm	3 576	5 840	6 803	7 048	7 197
Fjärrvärme	- 87	- 100	- 105	- 107	- 109
Vatten och avlopp	- 6	-	-	- 90	- 316
Avfallshantering	-	-	-	29	122
Totalt	25 286	27 508	30 844	32 083	33 036

Mål

Inriktningsmål

Service och bemötande - "Medborgarnas behov av kommunal service är i fokus och det är viktigt att tydliggöra vilken service som kommunen bedriver och under vilka förutsättningar. Bemötandet ska vara professionellt och personalen ska vara tillgänglig, lyhörd och ge återkoppling till medborgarna – ett gott värdskap ska genomsyra organisationen. Antagna riktlinjer för verksamheterna ska vara styrande men nytänkande och samverkan bör också vara ledord när utmaningar ska lösas."

Politiskt mål

Stimulera till en förbättrad tillgänglighet där yttre miljö, ett bra boende och ändamålsenliga lokaler prioriteras och kommuninnevånarnas gemensamma resurser nyttjas på effektivaste sätt.

Verksamhetsmål	Mätmetod	Övrigt
Kommunala gators och vägars standard förbättras med minst 1 000 löpmeter/år.	Intern uppföljning	

Indikatorer:

	2016	2017	2018	2019	2020
Antal meter standardförbättrade gator och vägar.	937	1 001	1 300	1 320	1 700

Aktiviteter:

- Standardförbättring av minst 1 000 löpmeter kommunala gator och vägar.

Inriktningsmål

Personal och kompetens - "Bräcke kommun uppfattas som en attraktiv arbetsgivare som erbjuder utvecklingsmöjligheter och goda arbets- och anställningsförhållanden. Kommunen präglas av mångfald och delaktighet där alla medarbetare värderas lika. Kommunens arbetsplatser är stimulerande och främjar hälsa, trivsel och arbetsglädje."

Verksamhetsmål	Mätmetod	Övrigt
Andelen svar i HME-enkäten där medarbetarna har svarat "ganska bra/mycket bra" ska uppgå till minst 80 %.	Analys av HME-enkäten.	

Indikatorer:

	2016	2017	2018	2019	2020
Andelen svar i HME-enkäten där medarbetarna har svarat "ganska bra/mycket bra".	72 %	65 %	60 %	58 %	

Aktiviteter:

- Följa samverkansavtalet med fackliga organisationer.
- Skapa samsyn om uppdraget genom dialog på arbetsplatsträffar.
- Genomföra minst en gemensam aktivitet för hela personalgruppen.

Verksamhetsmål	Mätmetod	Övrigt
Andelen svar där alla medarbetare upplever att de vet var och hur de ska hitta och få information som rör verksamheten uppgår till minst 75 %.	Delfråga i HME-enkäten.	Andel svar som anger "ganska bra/mycket bra" (= 4 eller 5 på en femgradig skala).

Indikatorer:

	2016	2017	2018	2019	2020
Andelen svar där alla medarbetare upplever att de vet var och hur de ska hitta och få information som rör verksamheten.				43 %	

Inriktningsmål

Resurser - "Kommunens verksamheter bedrivs på ett kostnadseffektivt, ändamålsenligt och miljömässigt hållbart sätt."

Verksamhetsmål	Mätmetod	Övrigt
Avdelningen ska ha en budget i balans.	Intern uppföljning.	

Indikatorer:

	2016	2017	2018	2019	Prognos 2020
Avvikelse mot budget (tkr)	-3 198	+790	-2 012	-2 733	+75,8

Aktiviteter:

- Kontinuerlig uppföljning av utfall.
- Information till medarbetare på arbetsplatsträffar (APT).
- Fortsätta arbetet med energieffektiviseringar.
- Förbättra VA-nätet och VA inom fastighetsbeståndet.
- Värdesäkra fastigheter och kontinuerligt arbeta med renings- och vattenverk.
- Minska andelen stöder av avfall på ÅVC och lämna utsorterat avfall för återbruk/återvinning.

Verksamhetsmål	Mätmetod	Övrigt
Uthyrningsgraden i bostadsbeståndet ska uppgå till minst 90 %.	Intern uppföljning.	

Indikatorer:

	2016	2017	2018	2019	2020-08-31
Uthyrningsgrad	92,6 %	94,7 %	95,2 %	86,0 %	82,9 %

Aktiviteter:

- Minska ställtiden (besiktning, eventuell renovering och andra åtgärder) mellan utflyttning och inflyttning.

Verksamhetsmål	Mätmetod	Måluppföljning
Andelen rätt sorterat hushållsavfall ska öka.	Årlig plockanalys.	

Indikatorer:

	2016	2017	2018	2019	2020
Andel rätt sorterat hushållsavfall.	71 %	69 %	77 %	i.u.	

Aktiviteter:

- Information till abonnenter om vad som är hushållsavfall och hur övrigt avfall ska hanteras.

Verksamhetsförändringar 2021

Arbetet med försäljning och uppförande av en ny fjärrvärmeanläggning i Gällö, enligt det beslut som fattades av kommunfullmäktige i oktober 2018 (kf § 96/2018), kommer fortsätta under 2021. När en ny fjärrvärmeanläggning är uppförd i Gällö finns möjligheten att avbryta avdelningens beredskap med fjärrvärme i kommunen.

I juni 2019 beslutade kommunfullmäktige att elevhemmet i Bräcke skulle säljas till Statens Bostadsomvandling (SBO) Avtal med SBO om försäljning av fastigheten till SBO genomfördes 2020 och ombyggnationen av elevhemmet till lägenheter för äldre ska enligt plan vara klart i juni 2021. I nuläget är 10 av de 17 lägenheterna uthyrda.

De försäljningar av fastigheter som påbörjats under 2019, enligt direktiv från kommunstyrelsens ekonomiutskott, kommer fortlöpa under 2021.

Det arbete som påbörjats med att ta fram strategier (handlingsplaner) avseende sluttäckningsåtgärder för avfallstippar kommer fortsätta även under åren 2021 - 2022.

Under året ska en utredning göras avseende återvinningscentraler i Bräcke kommun.

Det systematiska brandskyddsarbetet har inletts men ska fortsätta under 2021.

En översyn kommer göras av de IT-system som används inom VA, Renhållning och Fastighet.

Nya lokala ordningsföreskrifter ska utarbetas.

Kvalitet

Arbetet med kommunens vattenförsörjningsplan, som påbörjats under 2019, kommer färdigställas under 2021.

I november 2019 påbörjades arbetet med att införa elektroniska körjournaler i avdelningens fordon. Syftet är att kunna följa lagstiftningen kring de skatteregler som finns men även att kunna effektivisera nyttjandet och få en lägre kostnad för fordonsparken. Införandet innebär även en trygghet för arbetstagare och arbetsgivare att kunna se var fordonen befinner sig. Systemet är infört men kvalitetsarbetet måste fortsätta och förädlas under 2021.

En diskussion om hur arbetet med digitalisering ska genomföras på avdelningen pågår.

Åren 2022 – 2023

Det finns ett stort behov av att upprätta underhållsplaner inom fastighetsbeståndet. Det är ett arbete som är både kostsamt och tidskrävande och bedömningen är att det kommer behöva anlitas externa resurser för att klara detta.

Under 2022 ska kommunen ha infört system för separat insamling av hushållens matavfall.

Utifrån vad utredningen visar, kring återvinningscentralerna inom kommunen, kommer troligen investeringar i befintliga eller nya återvinningscentraler att påbörjas under 2022.

Under kommande år kommer det behöva arbetas med energieffektivisering som till exempel förnybar energi.

Verksamhetsmått

	2019	2020-08-31	2021	2022	2023
Fastighetsenhet					
Interna hyreslokaler	36 514 m ²	36 514 m ²	36 514 m ²	36 514 m ²	36 514 m ²
Kontors- och affärslokaler	11 466 m ²	11 466 m ²	11 466 m ²	11 466 m ²	11 466 m ²
Industrilokaler	4 932 m ²	4 932 m ²	4 932 m ²	4 932 m ²	4 932 m ²
Furuhagen	5 635 m ²	5 635 m ²	5 635 m ²	5 635 m ²	5 635 m ²
Lägenheter	475 st	475 st	492 st	492 st	492 st
V/A- och renhållningsenhet					
Mängd producerat dricksvatten	400 000 m ³	300 386 m ³	550 000 m ³	550 000 m ³	550 000 m ³

Stab

Kommundirektör: Bengt Flykt
Stabschef: Camilla Samuelsson
Personal- och ekonomichef: Henrik Kvist

Verksamhet

Kommundirektören är enligt kommunallagen 7 kap. 1 § ansvarig chef för den förvaltning som finns under styrelsen (kommunledningsförvaltningen), vilket i Bräcke kommun motsvaras av staben.

Staben har fyra enheter: Personal- och ekonomienhet, kanslienhet, IT-enhet och näringslivs- och utvecklingsenhet. Avdelningen har till stor del styrande och stödjande administrativa uppgifter inom avdelningsgemensamma områden, men även ett antal specialistområden som avdelningen hanterar ur ett kommunövergripande perspektiv. Vidare hanterar avdelningen till exempel näringslivs- och landsbygdsfrågor, folkhälsofrågor, utvecklingsprojekt, kommunikation och information samt energi- och miljöfrågor utifrån ett kommunövergripande perspektiv.

Budget, tkr

	Bokslut 2019	Prognos 2020	Budget 2021	Plan 2022	Plan 2023
Kostnader	38 135	39 444	41 710	42 430	43 285
Intäkter	- 6 984	- 3 884	- 3 876	- 3 896	- 3 920
Nettokostnad	31 151	35 560	37 834	38 534	39 365

Budget, tkr, netto per verksamhet

	Bokslut 2019	Prognos 2020	Budget 2021	Plan 2022	Plan 2023
Administration, gemensamma kostn mm	29 783	33 612	34 343	34 940	35 656
Facklig verksamhet	1 342	1 189	1 626	1 653	1 683
Beredskapsplanering	26	29	76	78	80
Näringslivsenhet	-	730	1 789	1 863	1 946
Totalt	31 151	35 560	37 834	38 534	39 365

Mål

Inriktningsmål

Service och bemötande - "Medborgarnas behov av kommunal service är i fokus och det är viktigt att tydliggöra vilken service som kommunen bedriver och under vilka förutsättningar. Bemötandet ska vara professionellt och personalen ska vara tillgänglig, lyhörd och ge återkoppling till medborgarna – ett gott värdskap ska genomsyra organisationen. Antagna riktlinjer för verksamheterna ska vara styrande men nytänkande och samverkan bör också vara ledord när utmaningar ska lösas."

Politiskt mål

Kommunala verksamheter, anställda och allmänheten, upplever att de får god service av staben.

Verksamhetsmål	Mätmetod	Övrigt
Staben utarbetar alternativt genomför översyn av minst tre politiska styrdokument inom ramen för stabens ansvarsområden.	Intern uppföljning	

Indikatorer:

	2016	2017	2018	2019	2020-08-31
Antal reviderade/upprättade politiska styrdokument.	4	3	8	9	8

Aktiviteter:

- Utarbeta dokumenthanteringsplaner med verksamhetsbaserad arkivredovisning.

Verksamhetsmål	Mätmetod	Övrigt
Staben (bemanningfunktionen) tillsätter minst 96 % av beställda vikariat.	Jämförelse i Time Care Pool mellan beställd tid och tillsatt tid under 2021.	Staben samt vård- och omsorgsavdelningen arbetar gemensamt för att målet ska nås.

Indikatorer:

	2016	2017	2018	2019	2020-08-31
Andel tillsatta vikariat.	95,5 %	96 %	96,5 %	95,2 %	96,1 %

Aktiviteter:

- Stödja vård- och omsorgsavdelningen genom att leverera beslutsunderlag för balansering av antalet tillsvidareanställda, utifrån efterfrågan.
- Arbeta aktivt för att dimensionera antalet vikarier till vård- och omsorgsavdelningens behov av korttidsvikariat (upp till 14 dagar).

Verksamhetsmål	Mätmetod	Övrigt
Andelen svar där chefer är nöjda med stabens stöd och styrning inom avdelningens verksamhetsområden ska uppgå till minst 80 %.	Enkät riktad till kommunens chefer.	

Indikatorer:

	2016	2017	2018	2019	2020-08-31
Andelen svar där chefer är nöjda med stabens stöd och styrning inom avdelningens verksamhetsområden.	82 %	90 %	83 %	78 %	91 %

Aktiviteter:

- Löpande informera vid chefsträffar om kommunövergripande frågor som har betydelse för verksamheternas chefer i det dagliga arbetet.
- Prioritera kompetensutvecklande åtgärder (nätverk, webbföreläsningar och utbildningar) för att kunna ge stöd och styrning till verksamheternas chefer.
- Eftersträva tvåsamhet inom samtliga ansvarsområden för att skapa redundans och minska sårbarheten i stödet till verksamheternas chefer.
- I samband med introduktion av nyrekryterade chefer (inom tre månader) genomföra introduktionspass som ger nya chefer kunskap om kommunövergripande processer i kommunens verksamhet.

Politiskt mål

Skapa förutsättningar för hållbar tillväxt och god livskvalitet för dem som vill bo, bedriva verksamhet och besöka kommunen.

Verksamhetsmål	Mätmetod	Övrigt
Andelen svar där företagen är nöjda med avdelningens service ska uppgå till minst 80 %.	Enkät	Andel svar som anger ”ganska bra/mycket bra” (= 4 eller 5 på en femgradig skala).

Indikatorer:

	2016	2017	2018	2019	2020-08-31
Antal företagskontakter ²	99	81	94	79	
Antal nyhetsbrev	8	6	12	20	13

Aktiviteter:

- Arbeta med åtgärderna som finns i programmet blomstrande näringslivsklimat i Bräcke kommun 2025 samt göra den årliga aktivitetsplanen för 2021.
- 100 företagsbesök under året (om den vakanta tjänsten som näringslivsutvecklare tillsätts, snitt 50 stycken/näringslivsutvecklare).
- Utvärdera och revidera ”Plan för kommersiell service i Bräcke kommun 2016 - 2020”.

Indikatorer:

	2016	2017	2018	2019	2020-08-31
Antal tågavgångar/vecka i kommunen.		472	481	492	458
Tillgång till, eller absolut närhet, till bredband med hastigheten 100 Mbit/s. ³	51,53 %	79,44 %	79,90 %	84,43 %	92,26 %

Aktiviteter:

- Delta i olika samarbetsforum som Atlantbanan med flera.
- Samråd kring trafikutbud med Regionala kollektivtrafikmyndigheten, Länstrafiken samt Norrtåg.
- Samråd med Trafikverket, SJ med flera.
- Fortsatt dialog med fiberföreningarna i kommunen och med regionens bredbandskoordinator.

² Avser antalet unika företagskontakter vilket innebär att om flera tjänstepersoner har träffat samma företag och flera gånger har endast en kontakt räknats. Exkluderat är även företagarluncher, företagarrukostar, näringslivsråd och andra möten.

³ <http://statistik.pts.se/mobiltaeckning-och-bredband/statistik/>

Verksamhetsmål	Mätmetod	Övrigt
Andelen svar där invånarna upplever att kommunens information och kommunikation är tydlig uppgår till 75 %.	Enkäter via tidningen Nära och webb.	Andel svar som anger ”ganska bra/mycket bra” (= 4 eller 5 på en femgradig skala).

Indikatorer:

	2016	2017	2018	2019	2020-08-31
Antal unika besök på kommunens hemsida. ⁴	717 133	i.u.	Sidvisningar: 353 682 Besök: 149 356 Nybesök: 128 031	Sidvisningar: 345 439 Besök: 151 249 Nybesök: 130 700	Sidvisningar: 269 270 Besök: 127 134 Nybesök: 109 186
Antal följare på Facebook ⁵	132	559	803	878	934
Antal följare på Instagram ⁶					302

Aktiviteter:

- Erbjud utbildning och stöd till webbredaktörer i till exempel webbtillgänglighet och klarspråk.
- Förenkla möjligheterna att lämna synpunkter på kommunens information via formulär på webben.
- Revidera kommunikationspolicyn.

Inriktningsmål

Personal och kompetens - ”Brücke kommun uppfattas som en attraktiv arbetsgivare som erbjuder utvecklingsmöjligheter och goda arbets- och anställningsförhållanden. Kommunen präglas av mångfald och delaktighet där alla medarbetare värderas lika. Kommunens arbetsplatser är stimulerande och främjar hälsa, trivsel och arbetsglädje.”

Verksamhetsmål	Mätmetod	Övrigt
Andelen svar i HME-enkäten där medarbetarna har svarat ”ganska bra/mycket bra” ska uppgå till minst 80 %.	Analys av HME-enkät	

Indikatorer:

	2016	2017	2018	2019	2020
Andelen svar i HME-enkäten där medarbetarna har svarat ”ganska bra/mycket bra”.	76 %	75 %	73 %	71 %	

Aktiviteter:

- Genomföra arbetsplatsträffar minst en gång per månad.
- Genomföra minst en gemensam aktivitet för hela personalgruppen i syfte att stärka känslan av samhörighet på staben.
- Kontinuerligt informera personalen om vad som pågår i kommunens övriga verksamheter.
- Följa samverkansavtalet med fackliga organisationer.
- Vidareutveckla samsynen om uppdraget genom dialog på arbetsplatsträffar.

Verksamhetsmål	Mätmetod	Övrigt
Andelen svar där alla medarbetare upplever att de vet var och hur de ska hitta och få information som rör verksamheten uppgår till minst 75 %.	Delfråga i HME-enkäten.	Andel svar som anger ”ganska bra/mycket bra” (= 4 eller 5 på en femgradig skala).

⁴ Verktyg för mätning saknades under 2017. Från 2018 används verktøget Vizzit.

⁵ Kanalen öppnades den 31 oktober 2016.

⁶ Kanalen öppnades den 3 juni 2020.

Indikatorer:

	2016	2017	2018	2019	2020
Andelen svar där alla medarbetare upplever att de vet var och hur de ska hitta och få information som rör verksamheten.				80 %	

Aktiviteter:

- Utbildning i kommunikation till chefer på chefsdag, cirka en gång per år (ämne utifrån behov).
- Implementering och utveckling av intranätet Communis.

Inriktningsmål

Resurser - "Kommunens verksamheter bedrivs på ett kostnadseffektivt, ändamålsenligt och miljömässigt hållbart sätt."

Verksamhetsmål	Mätmetod	Övrigt
Avdelningen ska ha en budget i balans.	Intern uppföljning.	

Indikatorer:

	2016	2017	2018	2019	Prognos 2020
Avvikelse mot budget (tkr)	+224	+1 648	+1 139	+2 367	+2 433

Aktiviteter:

- Kontinuerligt följa upp avvikelser i förhållande till budget, för att om möjligt prioritera inom befintlig budgetram.
- Prioritering av vilka enkäter och statistikförfrågningar staben besvarar inom ramen för uppdraget.
- Under 2021 prioritera och effektivisera stabens arbetssätt och arbetsmetoder.

Politiskt mål

Avdelningens verksamhet ska bedrivas på ett miljömässigt hållbart sätt.

Indikatorer:

	2016	2017	2018	2019	2020-08-31
Andel elektroniska leverantörsfakturor.	44,9 %	47,1 %	51,2 %	66,6 %	78,8 %

Aktiviteter:

- Aktivt informera kommunens leverantörer hur de kan skicka elektroniska fakturor till kommunen.
- Utnyttja högtalartelefon, videokonferens och webb-teknik där det bedöms möjligt.
- Då det bedöms möjligt, i första hand använda kollektivtrafik vid tjänsteresor.

Verksamhetsmål	Mätmetod	Övrigt
Antalet manuella lönerapporter ska vara oförändrat eller minska jämfört med föregående år.	Intern uppföljning.	I uppföljningen ska politiker, stödpersoner, gode män och liknande uppdragstagare undantas.

Indikatorer:

	2016	2017	2018	2019	2020-08-31
Antalet manuella lönerapporter.	505	515	543	424	126

* Inklusive arvoden

Aktiviteter:

- Arbeta med att se till att huvuddelen av alla lönerapporter rapporteras in enligt normala rutiner.

Verksamhetsförändringar 2021

Inom personal- och ekonomienheten är generationsväxlingen på lönefunktionen i praktiken klar och omorganisationen av bemanningsenheten till en bemanningsfunktion är också på plats. Ekonomifunktionen har successivt hittat formerna för att stötta MidSweden 365 AB samtidigt som kommunstyrelsens uppsiktsplikt avseende bolaget har vidareutvecklats. Inom personalfunktionen är situationen i huvudsak stabil. Enheten påverkas framförallt av den ekonomiska utvecklingen i kommunen, förändringar inom kommunens och bolagets organisation samt förändrade krav som staten ställer på kommunerna. Ett konkret exempel som sannolikt kommer att påverka enheten är det äldreomsorgslyft som regeringen har infört.

Från och med den 1 augusti 2020 tillhör kommunikatören kanslienheten. År 2021 blir första helåret som funktionen tillhör kanslienheten. Det blir även första helåret som funktionerna näringslivsutveckling, folkhälsa, landsbygdsutveckling samt energi- och miljösamordning tillhör staben.

Två av de projekt som personal inom staben ingår i är; Leader Mittland Plus 2015 - 2021 och En attraktiv region 2019 - 2022.

Under 2021 kommer en helt ny inflyttarwebb/besökswebb på plats, som finansieras med hjälp av projektet ”En attraktiv region.” En utmaning blir hur den nya webben ska bemannas.

År 2020 trädde lagen om tillgänglighet till digital offentlig service, WCAG 2.1, i kraft, som omfattar tillgänglighet på Bräcke kommuns webbplatser och publicerade dokument. Arbetet med att efterfölja lagen kommer fortsätta under 2021 och medför att en del andra områden med utvecklingspotential måste nedprioriteras. Tillgänglighetslagen får också konsekvenser för vad som kan publiceras, till exempel kommer det bli svårare att publicera rörlig bild.

Coronapandemin lär fortsätta även under 2021 och kommer fortsätta kräva insatser från kommunikatören, på bekostnad av andra arbetsuppgifter.

IT-enheten fortsätter arbetet med att slå ihop skolans domän Platon med den administrativa domänen Komnet. Det kommer innebära att det behövs färre servrar och att IT-enhetens administration förenklas. I och med förändringen kommer licenskostnader för servrar att minska. Det kommer även att underlätta för ökad säkerhet och enklare kontroll och styrning av de mobila enheterna så som plattor och mobiltelefoner.

Uppgradering av IT-infrastrukturen för kommunens verksamheter kommer kontinuerligt fortsätta för att ge snabbare och säkrare datakommunikation samt förbereda för den ökade digitaliseringen inom skola samt inom vård och omsorg.

IT-enheten fortsätter implementera eSumIT som är ett system för att automatisera skapandet av och administrationen av konton, behörigheter och hemkataloger, för att bland annat underlätta administrationen och uppfylla reglerna enligt GDPR⁷.

Utbyggnad av det trådlösa nätet kommer att genomföras succesivt under de närmaste åren.

Office365 kommer att införas för administrativ personal samt för vård- och omsorgspersonal. Office365 ska vara fullt implementerat senast den 31 maj 2022. Skolan med elever och skolpersonal använder redan Office365.

Uppgradering till Windows10 på samtliga datorer fortsätter. Microsoft har slutat att supportera Windows7.

Energi- och klimatrådgivningen kan bli permanent. Ett sådant förslag finns i regeringens budgetproposition som det tas beslut om i december 2020.

I budget för 2021 har pengar tagits upp för att möjliggöra utveckling av ärendeprocessen genom att göra den mer digitaliserad. Planen är att tillföra en mötesmodul till ärendehanteringssystemet.

Kanslienheten kommer 2021 att, förutom löpande arbetsuppgifter, arbeta med att se över arbetsrutiner och möjligheter till ett mer digitaliserat arbetssätt.

Arbetet med informationssäkerhet behöver intensifieras. Ett systematiskt arbetssätt för arbetet behöver implementeras och utvecklas. I arbetet kommer det bland annat ingå att förteckna och klassa informationstillgångar.

⁷ ”The General Data Protection Regulation” Dataskyddsförordningen (innehåller regler om hur man får behandla personuppgifter).

Säkerhetssamordnaren kommer att ha stort fokus på arbete med att färdigställa säkerhetsskyddsanalys. Det kommer också att utföras arbete som har att göra med krigsplacering av personal.

Kvalitet

Inför 2021 finns det i nuläget inga planer på organisatoriska förändringar inom personal- och ekonomienheten, vilket innebär att enheten fokuserar på att konsolidera arbetet och hitta förbättringar/effektiviseringar som leder till en bättre kvalitet. Personal- och ekonomienhetens verksamhetssystem uppgraderas i ganska stor omfattning vilket ställer krav på nya arbetssätt och att information/utbildning erbjuds till övriga verksamheter.

Inom informationsområdet pågår dagligen ett arbete med att förbättra informationen. Det sker bland annat genom uppföljning av webbplatsens statistik och utbildning av webbredaktörer. De kommunikationsundersökningar som genomförs internt och externt hjälper till att peka ut områden med förbättringspotential. År 2021 kommer det finnas resultat från en färsk enkät kring kommunens krisinformation under coronapandemin som kommer att vara till hjälp för att höja kvaliteten i informationen när det gäller val av kanaler och innehåll.

Kanslienheten planerar att genomföra utbildningar internt i organisationen inom sina specialistområden för till exempel arkiv, tjänsteskrivelser och GDPR.

Om förslaget till riktlinjer för fordonshantering antas, kommer det att implementeras 2021.

Åren 2022 - 2023

När det gäller information väntas regler kring publicering på offentliga webbplatser och i sociala medier få fortsatt påverkan på hur arbetet kan bedrivas.

År 2022 är det val till riksdag, region- och kommunfullmäktige. Det innebär att kanslienheten då kommer att ha mycket fokus på valadministration.

Under perioden kommer arbete och planering för införande av E-arkiv påbörjas.

År 2023 kommer nästa välfärdsredovisning, uppföljning av folkhälsan, att tas fram.

Verksamhetsmått

	2019	2020-08-31	2021	2022	2023
Antal inkomna leverantörsfakturer	20 128	11 186	19 000	19 000	19 000
varav andel elektroniska	66,6 %	78,8 %	85,0 %	87,0 %	90,0 %
Antal skickade fakturer	39 396	28 431	40 000	40 000	40 000
Antal utbetalda löner	11 575	7 811	11 500	11 500	11 500
Antal diarieförda ärenden	613	439	700	700	700
Antal datoranvändare	1 167	1 170	1 170	1 170	1 170

Skol- och barnomsorgsavdelning

Chef: Anna Jensén Salomonsson

Verksamhet

Skol- och barnomsorgsavdelningen största uppdrag är omsorg och utbildning för kommunens barn i åldrarna 1 – 16 år. Inom avdelningen finns även tre produktionskök (inklusive skolkök och matsalar) samt matproduktion till andra verksamheter. På avdelningen ingår också en IT-pedagog samt en verksamhetsutvecklare. Sedan augusti 2020 ingår även kulturskolan, biblioteken, kommunhusets reception samt handläggningen av föreningsbidrag i avdelningen. Utifrån den rådande corona-pandemi har verksamheterna fått ställa om och anpassat sina uppdrag under hela 2020 vilket har inneburit att medarbetare inom många verksamheter är slitna och det finns även svårigheter i personalförsörjning och vikariatillsättning. Pandemin kommer troligen även fortgå under stora delar av 2021. De fördelar som pandemin medfört är att medarbetarna har använt digitala lösningar för både undervisning och möten. Det har till viss del påskyndad utvecklingen kring området och det har även varit så att fokuseringen på kärnuppdragen har blivit tydligare. Det innebär dock att en del utvecklingsprojekt och andra mer långsiktiga och administrativa uppgifter har fått stå tillbaka.

Förskolor

I kommunen finns fyra förskolor i kommunal regi på orterna Bräcke, Gällö, Kälarne och Pilgrimstad samt två förskolor som drivs i enskild regi, Busbua (Rissna) samt Lek&Bus (Västanedede). Andelen inskrivna i kommunala förskolor är cirka 250 barn och i privat regi cirka 30 barn. Satsningar kring kompetensutveckling för att få behöriga förskollärare behöver göras på sikt och det har också tagits upp i RUN (Regionalt utvecklingsnätverk).

Grundskolor samt fritidshem

Kommunens cirka 600 grundskoleelever är fördelade på tre F - 9-skolor, Bräcke cirka 260 elever, Gällö cirka 260 elever och Kälarne cirka 95 elever. På fritidshemmen är cirka 145 barn inskrivna i kommunal regi och 15 barn i enskild regi. Där har alla barn upp till och med 12 år möjlighet att delta.

Skolkök och matproduktion

Varje skoldag produceras cirka 460 måltider till grundskolorna i Gällö och Kälarne, 150 portioner till förskolorna i Gällöområdet samt Ånåset och 175 portioner till vård- och omsorg.

Elevhälsa

Skolchefen är verksamhetsansvarig för elevhälsan med skolsköterskor (2 tjänster), skolläkare (0,1 tjänst), skolkurator (1 tjänst), psykolog (0,8 tjänst), logoped (1 tjänst), socialpedagog (1 tjänst), studie- och yrkesvägledare (1 tjänst) samt specialpedagog (0,4 tjänst). Elevhälsan har en skolsköterska som är medicinskt ledningsansvarig, MLA. Elevhälsoteamen leds på skolnivå av rektor.

Bibliotek, kulturskola och föreningsliv

De tre integrerade biblioteken i Bräcke, Gällö och Kälarne ligger i anslutning till skolans lokaler och utgör både folk- och skolbibliotek. Projektverksamhetens fokus under läsåret 20/21 ligger på konstprojektet Nära läsning – Utställningar, där olika aktiviteter genomförs för barn och äldre med utgångspunkt i bildkonst.

Kulturskolan bedriver sin verksamhet inom ramen för skoldagen, och har cirka 200 elever i årskurs 4 - 9. Inom ramen för de statliga utvecklingsmedlen genomförs aktiviteter riktade till elever i årskurs 3 på alla skolor, vilket visat sig ge goda resultat för vardagsverksamheten.

Att stötta det ideella föreningslivet och samverka med studieförbunden är två viktiga pusselbitar för arbetet med kultur och fritid i Bräcke kommun. En särskild förändring av delegationsordningen från juni 2020 till juni 2021 har antagits för att löpande kunna anpassa föreningsbidragen efter de förutsättningar som råder.

Budget, tkr

	Bokslut 2019	Prognos 2020	Budget 2021	Plan 2022	Plan 2023
Kostnader	165 096	171 781	177 790	180 580	183 668
Intäkter	- 33 614	- 28 815	- 24 432	- 24 528	- 24 637
Nettokostnad	131 482	142 966	153 358	156 052	159 031

Budget, tkr, netto per verksamhet

	Bokslut 2019	Prognos 2020	Budget 2021	Plan 2022	Plan 2023
Admin, gemensamma kostn mm	4 959	6 174	5 834	6 084	6 361
Administration barnomsorg	50	410	468	497	531
Administration grundskola	3 215	6 462	3 873	4 055	4 258
Fritidsgårdsverksamhet	3	265	855	867	880
Kultur & bibliotek	-	3 565	9 906	10 057	10 266
Förskolor	33 042	34 458	35 074	35 595	36 174
Förskoleklass	3 248	3 891	4 557	4 618	4 686
Fritidshem	7 467	8 476	8 533	8 651	8 783
Skolmåltider	5 350	5 579	5 643	5 684	5 730
Elevvård	7 919	7 164	13 794	14 033	14 297
Skolskjutsar	2 601	2 613	3 200	3 251	3 310
Lokaler	14 965	16 132	14 590	14 783	14 935
Undervisning	40 794	40 231	39 451	40 175	40 978
Obligatorisk särskola	1 489	2 026	2 113	2 149	2 190
Vuxenutbildning	3 380	3 220	3 136	3 185	3 241
Svenska för invandrare	3 000	2 300	2 331	2 368	2 411
Totalt	131 482	142 966	153 358	156 052	159 031

Mål

Inriktningsmål

Service och bemötande - "Medborgarnas behov av kommunal service är i fokus och det är viktigt att tydliggöra vilken service som kommunen bedriver och under vilka förutsättningar. Bemötandet ska vara professionellt och personalen ska vara tillgänglig, lyhörd och ge återkoppling till medborgarna – ett gott värdskap ska genomsyra organisationen. Antagna riktlinjer för verksamheterna ska vara styrande men nytänkande och samverkan bör också vara ledord när utmaningar ska lösas."

Politiskt mål

All verksamhet utgår från varje persons behov och förutsättningar och där varje person med stigande ålder tar ett större ansvar för det egna lärandet.

Verksamhetsmål	Mätmetod	Övrigt
Andelen elever i årskurs 9 som når kunskapskraven i alla ämnen och är behöriga till ett nationellt program ska öka.	Betyg åk 9.	Följs upp i det systematiska kvalitetsarbetet på skolnivå och avdelningsnivå

Indikatorer:

	2016	2017	2018	2019	2020
Andelen elever behöriga till nationellt program	64,1 %	65,3 %	75,0 %	73,9 %	86,6 %
Genomsnittligt meritvärde	172,8	171,5	196,5	195,8	206,6
Andelen elever som nått kunskapskraven i alla ämnen	63,0 %	57,0 %	64,5 %	63,8 %	68,7 %

Aktiviteter:

- Utveckla arbetssätt med IT i undervisningen, bland annat med hjälp av olika plattformar.
- En till en- datorer till samtliga elever på högstadiet.
- Medverkan i NTA Skolutveckling-Naturvetenskap och teknik för alla.
- Ta fram förslag till en ny resursfördelningsmodell för fritidshem och grundskola.
- Utveckla det kollegiala lärandet, implementera SKUA (Språk-och KunskapsUtvecklande Arbetssätt).
- Arbeta med kompetensförsörjning både vad gäller rekrytering och fortbildning.

Verksamhetsmål	Mätmetod	Övrigt
Andelen elever som upplever att de vid behov får hjälp med skolarbetet ska minst bibehållas.	Årlig kommungemensam elevenkät.	

Indikatorer:

	2016	2017	2018	2019	2020-08-31
"Lärarna hjälper mig om jag behöver det" (enkätfråga).	93 %	91 %	91 %	92 %	95 %
"Jag vet vad jag ska kunna för att nå kunskapskraven" (enkätfråga).	84 %	84 %	80 %	83 %	84 %
"Mina lärare förväntar sig att jag ska nå kunskaps-kraven" (enkätfråga).	97 %	92 %	91 %	94 %	97 %

Aktiviteter:

- Formativ bedömning (eleven "coachas" till att veta vad som krävs för ett högre betyg) och åtgärdsprogram vid behov.
- Erbjuder läxhjälp och särskilt stöd.
- Satsning på välfungerande elevhälsa och elevhälsoteam.

Politiskt mål

Alla är lika mycket värda. Alla känner sig trygga och ingen utsätts för kränkande behandling eller hot.

Indikatorer:

	2016	2017	2018	2019	2020
”Jag känner mig trygg i skolan” (enkätfråga).	94 %	90 %	Förskolan: 94% Grundskolan: 91%	Förskolan: 95 % Grundskolan: 92 %	Förskolan: % Grundskolan: 92 %
Antalet kränkingsrapporter.	35	43	31	98	21

Aktiviteter:

- Förebyggande arbete genom kartläggningar med eleverna.
- Årlig revidering av planerna för att förebygga kränkande behandling.
- Uppföljning via trygghetsteam, vid elevhälsoteam och elevhälsomöten.
- Förebyggande insatser av socialpedagog samt skolkurator.
- Insatser vid varje inträffad kränkning enligt planer.
- Uppföljning varje termin av statistiken över incidentrapporter.

Politiskt mål

Alla känner att de har ett verkligt inflytande och att deras åsikter tas tillvara vid utformningen av det dagliga arbetet.

Verksamhetsmål	Mätmetod	Övrigt
Andelen elever som upplever att de har inflytande och att deras åsikter tas tillvara ska minst bibehållas.	Årlig kommungemensam elevenkät. Utvärdering med elevråden (barn- och ungdomsgruppen).	

Indikatorer:

	2016	2017	2018	2019	2020
Andelen elever som upplever att de har inflytande och att deras åsikter tas tillvara.	86 %	86 %	84 %	81 %	86 %

Aktiviteter:

- Delaktighet genom klassråd, elevråd, matråd, fokusgrupper och elevskyddsombud.
- Utvecklingssamtal minst en gång/år i förskolan och förskoleklassen samt en gång/termin i grundskolan.
- Delaktighet i undervisningsplanering och utvärdering.

Politiskt mål

Biblioteken är en attraktiv mötesplats för livslångt lärande och kulturella upplevelser.

Indikatorer:

	2016	2017	2018	2019	2020
Antal utlån på biblioteken	47 805	45 511	43 478	41 309	
Aktiva låntagare på biblioteken	1 846	1 827	1 956	1 821	
Antal besökare/år	64 085	65 712	63 183	52 232	

Aktiviteter:

- Fortsatt satsning på läsfrämjande riktat till barn 0 - 3 år, i samverkan med förskolan.
- Fortsatt satsning på högläsning och läshjälpmiddel i samverkan med vård och omsorg.
- Ny satsning på utställningar som bas för programaktiviteter för skola och allmänhet.

Politiskt mål

Kulturskolan är attraktiv och håller en hög kvalitet.

Verksamhetsmål	Mätmetod	Övrigt
Andelen elever som deltar i kulturskolans verksamhet ska vara oförändrad eller öka.	Jämförelse med totalt antal elever årskurs 4 – årskurs 9.	

Indikatorer:

	2016	2017	2018	2019	2020-08-31
Andelen elever inskrivna i kulturskolan (ht).	45,6 %	49,0 %	45,0 %	52,0 %	50,0 %

Aktiviteter:

- Klassorkesterverksamhet i årskurs tre.

Politiskt mål

Kommunen stöder föreningslivet och de ideella krafter som skapar livskvalitet för invånarna.

Aktiviteter:

- Stötta föreningslivet genom effektiv handläggning och fördelning av föreningsbidrag, samannonsering, nätverkande och information om olika externa stödformer.

Inriktningsmål

Personal och kompetens - "Bräcke kommun uppfattas som en attraktiv arbetsgivare som erbjuder utvecklingsmöjligheter och goda arbets- och anställningsförhållanden. Kommunen präglas av mångfald och delaktighet där alla medarbetare värderas lika. Kommunens arbetsplatser är stimulerande och främjar hälsa, trivsel och arbetsglädje."

Politiskt mål

Undervisningen vilar på vetenskaplig grund och beprövad erfarenhet.

Verksamhetsmål	Mätmetod	Övrigt
Andelen legitimerade lärare och förskollärare ska öka.	Statistik SCB	

Indikatorer:

	2016	2017	2018	2019	2020
Andel förskollärare i förskolan.	42 %	42 %	34 %	36 %	32 %
Andel lärare med pedagogisk högskoleexamen i förskoleklass.	61 %	61 %	86 %	62 %	89 %
Andel lärare med pedagogisk högskoleexamen på fritidshem.	41 %	41 %	52 %	36 %	44 %
Andel lärare med pedagogisk högskoleexamen i åk 1 - 9.	79 %	80 %	83 %	80 %	79 %

Aktiviteter:

- Stimulera till behörighetsgivande kompetensutveckling.
- Annonsera efter förskollärare till samtliga vakanta tjänster i förskolan.
- Övningsförskola för högskolestudenter på Trollskogen.

Verksamhetsmål	Mätmetod	Övrigt
Andelen svar i HME-enkäten där medarbetarna har svarat ”ganska bra/mycket bra” ska uppgå till minst 80 %.	Analys av HME-enkäten.	

Indikatorer:

	2016	2017	2018	2019	2020
Andelen svar i HME-enkäten där medarbetarna har svarat ”ganska bra/mycket bra”.	83 %	78 %	84 %	83 %	

Aktiviteter:

- Översyn av den psyko-sociala arbetsmiljön.
- Systematiskt arbetsmiljöarbete.

Verksamhetsmål	Mätmetod	Övrigt
Andelen svar där alla medarbetare upplever att de vet var och hur de ska hitta och få information som rör verksamheten uppgår till minst 75 %.	Delfråga i HME-enkäten.	Andel svar som anger ”ganska bra/mycket bra” (= 4 eller 5 på en femgradig skala).

Indikatorer:

	2016	2017	2018	2019	2020
Andelen svar där alla medarbetare upplever att de vet var och hur de ska hitta och få information som rör verksamheten.				66 %	

Aktiviteter:

- Utveckla hemsidan för att göra information och blanketter mer lättillgängliga för vårdnadshavare.
- Utveckla interna kanalen för övergripande avdelningsgemensam information.

Inriktningsmål
Resurser - ”Kommunens verksamheter bedrivs på ett kostnadseffektivt, ändamålsenligt och miljömässigt hållbart sätt.”

Verksamhetsmål	Mätmetod	Övrigt
Avdelningen ska ha en budget i balans.	Intern uppföljning.	

Indikatorer:

	2016	2017	2018	2019	Prognos 2020
Avvikelse mot budget (tkr)	+6 749	-3 068	-3 786	-3 677	+726

Aktiviteter:

- Budgetuppföljning.
- Ta fram förslag till en ny resursfördelningsmodell.
- Kontinuerlig uppföljning av organisationen.
- Bevakning av statsbidrag.

Verksamhetsmål	Mätmetod	Övrigt
Antalet digitala möten/utbildningar ska öka.		

Indikatorer:

	2016	2017	2018	2019	2020-08-31
Tjänsteresor, antal körda mil privatbil.			4 523	5 645	1 781
Tjänsteresor antal körda mil leasingbilar.			10 542	7 838	3 439

Källa: ekonomisystemet, Autoplan

Aktiviteter:

- Utifrån medarbetarnas ökade kunskaper kring distansteknik (på grund av coronapandemin) ska avdelningen fortsätta att nyttja teknikens möjligheter vid möten och konferenser i större utsträckning än innan pandemin.
- Bättre samordning vid resor som behöver ske med avdelningens leasingbilar.
- Uppmuntra till att använda kollektivtrafik när det är möjligt.

Verksamhetsförändringar 2021

2020 har varit ett händelserikt år av flera anledningar, med pandemi och byte av avdelningschef, vilket gjort att större projekt och utvecklingsidéer fått stå tillbaka. Ett stort uppdrag framåt är att ta fram en ny resurs- och fördelningsmodell för fritidshem och grundskola. Att skapa en ny modell som är begriplig och transparent måste göras i bred samverkan med medarbetare och andra avdelningar inom kommunen. Pandemin fortsätter i obestämmd framtid. Därför föreslås att inga nya strukturella utrednings- eller utvecklingsuppdrag görs under 2021.

1 juli 2021 införs även nya kursplaner för grundskolan. Det innebär att det behöver läggas mycket tid på flera nivåer för förankring och implementering under första halvan av året.

Det finns ett behov av kompetensförsörjningsinsatser mot framför allt förskolan och fritidshemmen. Det behöver ses över och tas upp i de nätverk där kommunen ingår för att påverka och få till en utbildningsinsats för dessa grupper. Målsättningen är att kunna hitta lösningar där studier och arbete kan kombineras.

Kvalitet

Avdelningens skolverksamheter jobbar ständigt med systematiskt kvalitetsarbete i sina verksamheter – frågan behöver dock synliggöras ännu mer på huvudmannanivå och en större översyn kring ett gemensamt kvalitetsledningssystem för avdelningen förslås ske under hösten 2021.

Elevhälsan har ett eget kvalitetsledningssystem som är tänkt att läggas digital på intranätet Communis under 2021.

Digitaliseringen av skolans verksamhet har tagit fart och det ses som en stor möjlighet att på sikt säkra både undervisning och kompetensförsörjning.

Åren 2022 - 2023

Just nu pågår det en del statliga utredningar kring skolan framåt där en av utredningarna handlar om *”En mer likvärdig skola – minskad skolsegregation och förbättrad resurstilldelning.”* Om de lagförslag som finns där går igenom står verksamheterna inför förändringar, framför allt administrativa, gällande skolval och hur indelning av elever ska ske utifrån att segregation ska motverkas. För Bräcke kommun är det kanske en icke-fråga då valmöjligheterna till fristående skolor och andra kommuner är låg förutom i Gällö-området. Det är också av vikt att få en befolkningsprognos som visar hur andelen i åldrarna 1 - 16 år antas se ut framåt. Just nu har kommunen flera förskolor med extra avdelningar öppna trots att befolkningen över lag minskar årligen.

Verksamhetsmått

	2019	2020-08-31	2021	2022	2023
Antal inskrivna barn 0 - 5 år, kommunal regi	236	233	235	235	235
Antal inskrivna barn 0 - 5 år, enskild regi	30	31	30	30	30
Antal elever i förskoleklass och grundskola (ht)	610	609	625	622	623
Antal inskrivna barn fritidshem 6 - 12 år	179	130	130	130	130
Antal barn i förskolan per heltidsanställd	5,5	5,5	5,5	5,5	5,5
Antal pedagoger i årskurs F - 9/100 elever	9,4	9,4	9,4	9,4	9,4
Antal pedagoger i fritidshem/100 elever	7,8	7,8	7,8	7,8	7,8
Antal studenter vid högskola	3	4	4	4	4

Social avdelning

Chef: Peppe Liljefjäll

Verksamhet

I avdelningen ingår IFO-enhet, Arbetsmarknadsenhet och två LSS-enheter: Gruppboendestäder och daglig verksamhet samt Personlig assistans och Öppenvård.

IFO-enhet

Socialtjänstens mål är att på demokratis och solidaritetens grund främja människors ekonomiska och sociala trygghet, jämlikhet i levnadsvillkor och aktivt deltagande i samhällslivet.

Inom IFO (individ- och familjeomsorgen) återfinns myndighetsutövning för bland annat Ekonomiskt bistånd enligt socialtjänstlagen, Vård enligt lagen om vård av unga, Vård enligt Lagen om vård av missbrukare, Föräldrabalken, Alkohollagen, Lag om stöd och service till vissa funktionshindrade samt Omsorg om äldre och funktionsförhindrad.

Socialtjänstens individ- och familjeomsorg (IFO) bygger på ett evidensbaserat arbete med kvalificerad kompetens. Enhetens målgrupp är barn, ungdomar, familjer och vuxna som behöver verksamhetens stöd och hjälp.

Arbetsmarknadsenhet

En av arbetsmarknadsenhetens (AME) viktigaste uppgifter är att lyfta individer med behov av försörjningsstöd till att bli självförsörjande. Det arbetet görs på uppdrag av och i nära samarbete med socialtjänsten och Arbetsförmedlingen. Handledarnas uppgift är att utifrån behov ge varje individ rätt stöd. Vissa personer behöver regelrätt matchning mot arbetsgivare och stöttning i den processen medan andra först och främst behöver bli trygga i att finnas i ett socialt sammanhang innan nästa steg tas. Andra behov kan vara att lära sig hur det svenska samhället är uppbyggt eller att bli bättre på att tala och läsa svenska språket.

AME ansvarar också för mottagande av vuxna nyanlända. Uppdraget innefattar mottagande, bosättning, samhällsorientering samt samordning av integrationsinsatser. Via Drop-in erbjuds service till alla nyanlända som bor i kommunen.

Inom enheten genomförs ofta arbetsmarknads- och integrationsprojekt i samverkan med övriga kommuner i länet och med regionen som projektägare.

LSS-enheterna

Målet för verksamheterna är att arbeta efter LSS värdegrund, det vill säga främja jämlikhet i levnadsvillkor och full delaktighet i samhällslivet. Det innebär att den enskilde får möjlighet att själv styra sin vardag och leva som andra.

LSS-enhet - gruppboendestäder och daglig verksamhet

I kommunen finns tre gruppboendestäder och daglig verksamhet. Till varje gruppboendestad hör också ett antal stödlägenheter där boendets personal eller personal från dagligverksamhet står för stödet. Den dagliga verksamheten består av dagcenter, utegrupp och företagsgrupp.

LSS-enhet - personlig assistans och öppenvård

Beslut om personlig assistans verkställs i kommunen genom personliga assistentgrupper i kommunal regi, assistentgrupper i privat regi eller assistentgrupper som utgörs av anhöriga.

Inom denna enhet finns även förebyggande, behandlande och stödjande arbete som utförs av Öppenvården. Det finns idag Öppenvården unga, Öppenvården vuxna, Boende- och Anhörigstöd samt Familjecentralen. Målet med Öppenvården är att barn och unga ska stå i centrum och i möjligaste mån växa upp hos sina föräldrar under trygga och goda förhållanden. Målet är också att minska missbruk och psykisk ohälsa hos både barn och vuxna. Det främjande och förebyggande arbetet har högsta prioritet.

Budget, tkr

	Bokslut 2019	Prognos 2020	Budget 2021	Plan 2022	Plan 2023
Kostnader	91 458	87 297	89 146	90 628	92 284
Intäkter	- 26 853	- 16 826	- 12 055	- 12 265	- 12 505
Nettokostnad	64 605	70 471	77 091	78 363	79 779

Budget, tkr, netto per verksamhet

	Bokslut 2019	Prognos 2020	Budget 2021	Plan 2022	Plan 2023
Admin, gemensamma kostn mm	13 527	13 349	15 068	15 324	15 608
Alkoholtillstånd	-	7	2	2	2
Institutionsvård, vuxna	828	595	940	955	972
Institutionsvård, barn och ungdomar	8 621	11 000	9 500	9 652	9 826
Familjehemsvård	2 312	2 220	2 350	2 390	2 435
LSS	2 501	1 222	2 015	2 048	2 086
Stödfamiljer och kontaktpersoner	1 217	1 104	1 204	1 225	1 248
Förebyggande och öppna insatser	2 529	2 904	3 110	3 160	3 216
Ekonomiskt bistånd	7 656	9 000	9 000	9 144	9 309
Arbetsmarknadsåtgärder	2 438	581	3 886	3 952	4 024
Socialpsykiatri	759	723	998	1 015	1 034
Flyktningmottagande vux	- 3 501	- 273	-	15	35
Ensamkommande flyktningbarn	- 2 499	769	467	475	484
Gruppboheter LSS	13 247	12 827	13 408	13 631	13 879
Boendestöd och anhörigvård	1 919	1 666	1 731	1 761	1 794
Personlig assistent	9 360	9 140	9 471	9 638	9 820
Dagverksamhet	3 691	3 651	3 941	4 006	4 077
Totalt	64 605	70 471	77 091	78 363	79 779

Mål

Inriktningsmål

Service och bemötande - "Medborgarnas behov av kommunal service är i fokus och det är viktigt att tydliggöra vilken service som kommunen bedriver och under vilka förutsättningar. Bemötandet ska vara professionellt och personalen ska vara tillgänglig, lyhörd och ge återkoppling till medborgarna – ett gott värdskap ska genomsyra organisationen. Antagna riktlinjer för verksamheterna ska vara styrande men nytänkande och samverkan bör också vara ledord när utmaningar ska lösas."

Politiskt mål

Barn, ungdomar, familjer samt vuxna i behov av stöd erbjuds anpassade och kvalitativa insatser.

Indikatorer:

	2016	2017	2018	2019	2020-08-31
Antal individer med insatser inom socialpsykiatri.		1	2	2	17
Antal individer med insats CRA/A-CRA ⁸ .					
Antal individer med insats 12-stegsbehandling ⁹ .					
Antal individer med insatser inom spelberoende.					
Antal individer med insatser inom återfalls-prevention.		15	21	19	14
Antal individer med insats MI ¹⁰ .		19	1	1	11
Antal familjer med insatser inom Föräldrakraft-familjebehandling.		13	57	69	49
Familjehemshandledning.					
Antal Samarbetssamtal.					
Antal individer med insats Råd och Stöd (service).					
Antal individer med insats Ungdomstjänst/ungdomsvård.					
Antal individer med insats Medling ¹¹ .					
Antal individer med insats Trappan ¹² .					
Bubblan – barngrupp.					
Fjäril – barngrupp.					
Umgängesstöd.					
ABC- programmet ¹³ (service).					
Antal individer med insats rePULSE ¹⁴ .					
Antal individer med insatser inom anhörigstöd.					104
Antal individer med insatser inom boendestöd.					22 SOL 9 LSS
Antal individer inom daglig verksamhet.					25
Antal besök på Familjecentralen.					

⁸ En manualbaserad metod för missbruk eller beroende av alkohol eller narkotika.

⁹ Program mot beroende och tvångsmässiga beteenden.

¹⁰ Motiverande samtal.

¹¹ Medling vid brott innebär att gärningspersonen och brottsoffret träffas tillsammans med en opartisk medlare.

¹² Trappan är en modell för krissamtal med barn som upplevt våld i sin familj.

¹³ En kurs som vänder sig till föräldrar som vill utvecklas i sitt föräldraskap

¹⁴ En arbetsmetod för impuls kontroll och känslökunskap samt för träning av sociala färdigheter.

Aktiviteter:

- Erbjuda insatser inom kommunens öppenvård.
- Översyn av vilka insatser som är evidensbaserad.

Politiskt mål

Alla upplever att de får ett respektfullt bemötande samt stöd i den insats som beviljats.

Indikatorer:

	2016	2017	2018	2019	2020-08-31
Antalet inkomna klagomål och missnöje, avseende beviljade insatser, inom hela avdelningen.		3	3	3	3

Aktiviteter:

- Samverkansmöten mellan myndighetsutövande personal och personal inom öppenvård.
- Medverkan i arbetet med den nationella handlingsplanen "Stärkt skydd för barn och unga".
- Alla berörda socialsekreterare deltar regelbundet i utbildningar kring BBIC (Barnens behov i centrum).
- Kommunen deltar i länsnätverk kring BBIC (Barnens behov i centrum).
- Samverkansmöten mellan myndighetsutövande personal och personal inom Arbetsmarknadsenheten.
- Samverkansmöten mellan myndighetsutövande personal och personal inom verkställighet gällande LSS.
- Alla berörda biståndshandläggare deltar regelbundet i utbildningar kring IBIC (Individens behov i centrum).
- Samverkansmöten mellan myndighetsutövande personal och olika professioner inom vård och omsorg.

Inriktningsmål

Personal och kompetens - "Bräcke kommun uppfattas som en attraktiv arbetsgivare som erbjuder utvecklingsmöjligheter och goda arbets- och anställningsförhållanden. Kommunen präglas av mångfald och delaktighet där alla medarbetare värderas lika. Kommunens arbetsplatser är stimulerande och främjar hälsa, trivsel och arbetsglädje."

Verksamhetsmål	Mätmetod	Måluppföljning
Andelen svar i HME-enkäten där medarbetarna har svarat "ganska bra/mycket bra" ska uppgå till minst 80 %.	Analys av HME-enkäten.	Enkäten genomförs under hösten och följs upp i årsredovisningen.

Indikatorer:

	2016	2017	2018	2019	2020
Andelen svar i HME-enkäten där medarbetarna har svarat "ganska bra/mycket bra"	90 %	84 %	77 %	84 %	

Aktiviteter:

- Följa samverkansavtalet med fackliga organisationer.
- Skapa samsyn om uppdraget genom dialog på arbetsplatsträffar.

Verksamhetsmål	Mätmetod	Övrigt
Andelen svar där alla medarbetare upplever att vet var och hur de ska hitta och få information som rör verksamheten uppgår till minst 75 %.	Delfråga i HME-enkäten	Andel svar som anger "ganska bra/mycket bra" (= 4 eller 5 på en femgradig skala).

Indikatorer:

	2016	2017	2018	2019	2020
Andelen svar där alla medarbetare upplever att vet var och hur de ska hitta och få information som rör verksamheten. .				88 %	

Aktiviteter:

- Information gällande kommunen, avdelningen och enheten på arbetsplatsträffar.

Inriktningsmål

Resurser - "Kommunens verksamheter bedrivs på ett kostnadseffektivt, ändamålsenligt och miljömässigt hållbart sätt."

Verksamhetsmål	Mätmetod	Övrigt
Avdelningen ska ha en budget i balans.	Intern uppföljning.	

Indikatorer:

	2016	2017	2018	2019	Prognos 2020
Avvikelse mot budget (tkr).	+12 429	+11 526	+5 887	+4 254	+3 794

Aktiviteter:

- Genomgång av budgetläget på ledningsgruppen inom avdelningen.
- Arbeta aktivt med förebyggande insatser via Öppenvården och Arbetsmarknadsenheten.
- Genomgång av budgetläge på arbetsplatsträffar.
- Översyn av rutiner inom verksamhet bistånds- och LSS-handläggning (lagen om särskilt stöd och service till vissa funktionshindrade).
- Bevakning av statsbidrag.
- Översyn av insatser inom all myndighetsutövning.

Politiskt mål

Antalet hushåll med försörjningsstöd ska minska över tid.

Verksamhetsmål	Mätmetod	Övrigt
Antalet hushåll med försörjningsstöd ska vara oförändrat eller minska jämfört med föregående år.	Intern uppföljning.	

Indikatorer:

	2016	2017	2018	2019	2020-08-31
Antalet hushåll med försörjningsstöd.	201	271	237	218	191

Aktiviteter:

- Motiverande samtal.
- Samverkansmöten mellan IFO (Individ- och familjeomsorgen) och AME (Arbetsmarknadsenheten).

Verksamhetsmål	Mätmetod	Övrigt
Minst 20 % av de personer som fått stöd via Arbetsmarknadsenheten har gått till annan försörjning.	Intern uppföljning.	

Indikatorer:

	2016	2017	2018	2019	2020-08-31
Andelen personer som gått till annan försörjning.		64 %	50 %	43 %	22 %

Aktiviteter:

- Erbjuder individuell handledning.
- Kortare bidragsanställningar.
- Språkpraktik.
- Erbjuder lågröskelverksamhet (utifrån individens behov).

Verksamhetsförändringar 2021

Avdelningen kommer att intensifiera utvecklingsarbetet både gällande kvalitet och system. De aktiviteter som specifikt kommer att ses över under 2021 är:

- Kvalitetsledningssystemet.
- Riktlinjer, rutiner och utbildningssatsningar.
- Verksamhetssystem och digitalisering.
- Systematisk uppföljning.
- Utredningsuppdrag och kartläggningar.
- Information till medborgare.
- Utvärdering av myndighetsinsatser.
- Utvärdering av Öppenvårdsinsatser.

IFO-enhet

Det webbaserade IT-stödet LifeCare har under hösten 2020 införts inom biståndshandläggningen. I och med det kommer även metodstödet IBIC att införas. Införandet innebär även verksamhetsförändringar då det blir ett nytt sätt att arbeta. Under 2021 kommer det vara behov av utbildning både inom LifeCare och IBIC. Enheten kommer att vara inblandad i det fortsatta införandet av systemen, både för vård och omsorg samt för LSS.

Det finns behov av att se över samverkan med vård och omsorg kring äldre missbrukare och äldre personer med psykisk ohälsa gällande korttidsboende och lågröskelboende.

Under 2021 kommer enheten se över möjligheten att ta ut egenavgift vid barn- och vuxenplaceringar. Utifrån det som uppmärksammas av kommunens socialsekreterare behöver IFO göra en kartläggning av andra kommuners aktiva medverkan till att flytta individer med stora behov till Bräcke kommun.

Enheten kommer att vara fullbemannad med ordinarie personal vilket innebär att kompetenspåfyllnad blir allt viktigare.

En stor anpassning måste göras i och med att samverkan med statliga myndigheter försvåras då närvaron hela tiden minskas.

Arbetsmarknadsenhet

Målgruppen har förändrats, många står idag längre ifrån arbetsmarknaden än tidigare och behöver därför andra insatser. Lågröskelverksamhet (enklare arbetsuppgifter) kommer att utvecklas inom enheten. Integrationsarbetet minskar utifrån att antal nyanlända i kommunen blir färre.

De ungdomar som idag läser via nya gymnasielagen kommer att behöva ta mer eget ansvar då de framåt ingår i ordinarie verksamhet inom AME.

Svensk arbetsmarknadspolitik står inför förändringar och en stor omläggning ska vara genomförd år 2022. En utredning pågår där det bland annat ska analyseras och bedömas förutsättningar för och konsekvenser av att kommunerna framåt levererar eller tillhandahåller arbetsmarknadspolitiska insatser på uppdrag av Arbetsförmedlingen.

LSS-enheterna

IT-systemet LifeCare och metodstödet IBIC kommer under 2021 införas även inom LSS-verkställighet. Det kommer vara behov av utbildning inom både det nya systemet och metodstödet.

LSS-enhet - gruppbestäder och daglig verksamhet

Personal från daglig verksamhet kommer fortsättningsvis utföra stödinsatser i satellitlägenheterna.

Dagcenter kommer att laga mat i egen regi istället för att köpa portioner från extern leverantör vilket innebär minskade kostnader och ett mervärde för de som deltar i dagligverksamhet.

LSS-utredningen föreslår en relativt stor förändring i lagstiftningen vilket gör det svårt att göra några antaganden gällande antalet gruppbestäder.

Antalet personer inom daglig verksamhet förväntas minska då fler uppnår pensionsålder.

LSS-enhet - personlig assistans och öppenvård

Inga planerade förändringar inom verksamheten personlig assistans förväntas under 2021.

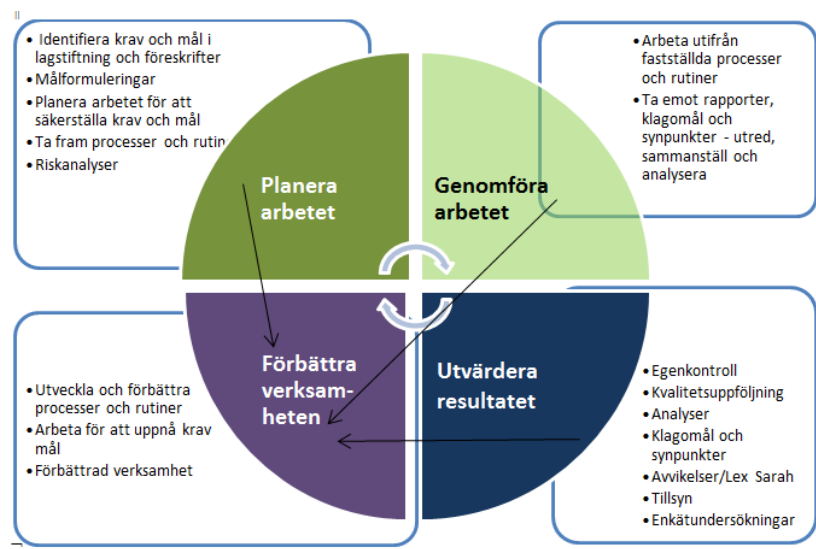
Inom Öppenvården kommer det vara två fokusområden under 2021. Den redan nu påbörjade interna samverkan mellan de olika grupperna ska utökas. Samverkan och flexibilitet mellan Öppenvården Vuxna, Öppenvården Barn och familj samt Boendestöd och Anhörigstöd har i och med omorganisationen som gjordes under 2020 alla möjligheter att fortsätta förbättras.

Samverkan mellan IFO och Öppenvården ska stärkas vidare under 2021. En ledningsgrupp har upprättats där chef respektive arbetsledare från IFO och Öppenvården ingår. Målet är att ha en samsyn på arbetssätt och prioriteringar gällande individärenden på ett övergripande plan. Det blir extra viktigt att ha en samsyn på prioriteringar gällande ärenden då arbetsbelastningen fortsätter att öka och nya arbetsuppgifter har tillkommit.

Kvalitet

Avdelningens kvalitetsarbete bedrivs enligt "kvalitetshjulet", se nedan. Avdelningen genomgår stora förändringar på alla enheter vilket gör kvalitetsarbetet extra viktigt. Framgångsfaktorn kommer vara att kontinuerligt arbeta utifrån kvalitetshjulet.

För att det ska ge resultat måste all personal vara involverad på ett eller annat sätt till exempel via större sammankomster i form av workshops på arbetslagsnivå, enhetsnivå samt kanske även gränsöverskridande mellan enheterna men också genom att återkoppla det dagliga operativa arbetet till chefer och verksamhetsutvecklare.



Kvalitetsledningssystemet, "Ledningssystem för systematiskt förbättringsarbete – Sociala avdelningen" finns att ladda ner digitalt på kommunens intranät och är tillgängligt för all personal. Ledningssystemet är uppbyggt utifrån ovanstående "kvalitetshjul" med faserna:

Planera arbetet (identifiera krav och mål, säkerställa krav och mål, ta fram processer och rutiner, riskanalyser).

Genomföra arbetet (arbeta utifrån fastställda processer och rutiner, ta emot rapporter, klagomål och synpunkter).

Utvärdera resultatet (egenkontroll, kvalitetsuppföljning, analys).

Förbättra verksamheten (utveckla och förbättra processer och rutiner, förbättrad verksamhet).

Avdelningens processer har identifierats, skriftliga rutiner och riktlinjer har utarbetats eller är under revidering och dessa läggs kontinuerligt in i kvalitetsledningssystemet. Berörd personal är involverad i framtagandet och i revideringen av riktlinjer och rutiner. Avdelningens interna dokument "Egenkontrollplan – Mål och mätvärden för kvalitet" kvalitetssäkrar viktiga moment i verksamheten och innehåller kvalitetskriterium, indikatorer, mål/mått, hur, ansvarig samt uppföljning och förbättring, vilket blir till stor hjälp i det systematiska förbättringsarbetet.

Åren 2022 – 2023

Sociala avdelningen står inför förändringar framledes, dels i och med stora förändringar i socialtjänstlagen som beräknas träda i kraft 1 januari 2023 men även utifrån de strukturella förändringarna som sker i samhället. Utredningsuppdraget "En översyn av socialtjänstlagen" har redovisats och personal från sociala avdelningen deltog när utredaren Margareta Winberg presenterade den. Några förändringar som föreslås i utredningen:

- Varje kommun ansvarar för att komma fram till hur man ska nå målen i varje kommun. Lagen ska därför än tydligare bli en ramlag.
- Den nya lagen ska inte bli kostnadsdrivande. Kommunerna behöver fördela om resurser för att möta de nya kraven och en bättre hushållning.
- Socialtjänsten ska bygga på vetenskap och beprövad kunskap.
- Systematisk uppföljning blir ännu mer viktigt för att utvärdera vad som fungerar och inte fungerar i kommunen.
- Ny lag om nationellt socialtjänstdataregister, att genom personnummer kunna se om den är inskriven någonstans inom socialtjänsten en gång eller flera gånger.
- Insatser utan behovsprövning, allt ska inte behöva gå till utredning. De utredningar som socialtjänsten ska göra ska det finnas goda skäl för, exempelvis ekonomiskt bistånd, familjehem, placeringar, kontaktfamilj/kontaktperson, SÄBO, korttidsboende och mer omfattande hemtjänst. Öppenvårdsinsatser, larm och hemtjänst och liknande insatser ska medborgaren kunna ansöka om direkt hos utföraren. Utföraren kan vara både kommunal eller privat. Varje kommun bestämmer själv hur de vill ha det.

Inom LSS kommer det att vara väldigt avgörande om den nya lagstiftningen kommer träda i kraft och hur stor del av den LSS-utredning som då antas. Antas den i sin helhet kommer den främst att påverka verksamheten personlig assistans.

Verksamhetsmätt

IFO-enhet

	2019	2020-08-31	2021	2022	2023
Ekonomiskt bistånd:					
Antal hushåll	216	191	216	216	216
Antal beslut	1 364	1197	1 364	1 364	1 364
Barnvårdsärenden:					
Antal förhandsbedömningar	334	176	334	334	334
Antal barnvårdsutredningar	135	103	135	135	135
Antal placerade barn					

Arbetsmarknadsenhet

	2019	2020-08-31	2021	2022	2023
Antal personer som får stöd av AME	131	134	131	131	131
Antal personer som innehar anställningsstöd via AME	12	11	12	12	12
Antal besök på Drop-in			1 100	1 100	1 100

LSS-enhet - gruppboendestäder och daglig verksamhet samt LSS-enhet - personlig assistans och öppenvård

	2019	2020-08-31	2021	2022	2023
Antal gruppboendestäder	3	3	3	3	3
Antal boende i stödlägenheter	9	9	9	9	9
Antal personer med personlig assistans		12	12	12	12

BRÄCKE OCH ÅNGE BYGG- OCH MILJÖ-NÄMND

Politisk organisation

Ordförande: Farhat Ali (s)
Vice ordförande: Per-Anders Andersson (s)

Nämnden består av fem ledamöter, tre från Ånge kommun och två från Bräcke kommun. Mandaten fördelas enligt nedan

Socialdemokraterna	3
Centerpartiet	1
Sverigedemokraterna	1
Antal ledamöter	5

Verksamhet

Den gemensamma nämnden bildades den 1 januari 2018 tillsammans med Ånge kommun. Nämnden ansvarar för frågor inom plan- och bygglagens område, miljöbalkens område, livsmedelslagstiftningens område samt handläggning av bostadsanpassningsärenden.

En mycket stor del av nämndens arbete är styrt av lagar och förordningar där myndighetsutövningen spelar en central roll. Nämnden består av ledamöter från Bräcke och Ånge kommuner där antalet ledamöter uppgår till fem stycken.

Budget, tkr

	Bokslut 2019	Prognos 2020	Budget 2021	Plan 2022	Plan 2023
Kostnader	393	392	396	403	410
Intäkter	- 212	- 212	- 214	- 218	- 222
Nettokostnad	181	180	182	185	188

Verksamhetsmått/nyckeltal

	2019	2020-08-31	2021	2022	2023
Antal sammanträden	9	4	8	8	8
Antal registrerade ärenden, miljö- och hälsoskydd	945	567	950	950	950
Antal registrerade ärenden, plan- och bygg	481	291	480	480	480

Bräcke och Ånge bygg- och miljöförvaltning

Ansvarig nämnd: Bräcke och Ånge bygg- och miljönämnd
Chef: Tomas Jonsson

Verksamhet

Inom förvaltningen handläggs kommunernas myndighetsuppgifter inom plan- och bygglagens område, miljöbalkens område, livsmedelslagstiftningens område och ärenden om bostadsanpassning. Förvaltningen är geografiskt delad där hälften av personalen är lokaliserad i Bräcke och hälften i Ånge.

Budget, tkr

	Bokslut 2019	Prognos 2020	Budget 2021	Plan 2022	Plan 2023
Kostnader	9 458	10 674	11 987	12 172	12 378
Intäkter	- 6 803	- 7 433	- 8 124	- 8 254	- 8 403
Nettokostnad	2 655	3 241	3 863	3 918	3 975

Budget, tkr, netto per verksamhet

	Bokslut 2019	Prognos 2020	Budget 2021	Plan 2022	Plan 2023
Verksamhetsadministration	- 972	- 1 904	- 2 282	- 2 316	- 2 357
Miljö- och hälsoskydd	2 183	3 430	3 997	4 061	4 131
Planering och bygglov	1 105	1 285	1 679	1 696	1 715
Gator och vägar	2	-	-	-	-
Bostadsanpassning	337	430	469	477	486
Totalt	2 655	3 241	3 863	3 918	3 975

Mål

Inriktningsmål

Service och bemötande - "Medborgarnas behov av kommunal service är i fokus och det är viktigt att tydliggöra vilken service som kommunen bedriver och under vilka förutsättningar. Bemötandet ska vara professionellt och personalen ska vara tillgänglig, lyhörd och ge återkoppling till medborgarna – ett gott värdskap ska genomsyra organisationen. Antagna riktlinjer för verksamheterna ska vara styrande men nytänkande och samverkan bör också vara ledord när utmaningar ska lösas."

Politiskt mål

Förvaltningen ska utöva en kvalitativ och samordnad planläggning, tillsyn, kontroll- och informationsverksamhet inom ansvarsområdet bygg och miljö vilket leder till en god service och rättssäkerhet gentemot målgruppen.

Verksamhetsmål	Mätmetod	Övrigt
Bygglovsärenden som beslutas på delegation ska i genomsnitt ha en handläggningstid på högst fem veckor från det att ansökan är komplett.	Tid från besked om komplett ansökan till beslut. Intern uppföljning.	

Indikatorer:

	2016	2017	2018	2019	2020
Genomsnittlig handläggningstid för bygglovsärenden.	3 veckor	3 veckor	3 - 4 veckor	4 - 5 veckor	

Aktiviteter:

- Utveckling av IT-system.
- Effektivisering av arbetsmetoder.

Verksamhetsmål	Mätmetod	Övrigt
Uppnå minst 80 % av planerade miljö- och hälsoskyddskontroller samt 100 % av planerade livsmedelskontroller.	Andel genomförda kontroller mot planerade kontroller. Intern uppföljning.	

Indikatorer:

	2016	2017	2018	2019	2020
Andel genomförda livsmedelskontroller.	75 %	90 %	65 %	100 %	
Andel genomförda miljö- och hälsoskyddskontroller.	52 %	75 %	25 %	75 %	

Aktiviteter:

- Effektivisering av arbetsmetoder.
- Prioritering avseende planerad tillsyn.
- Realistiska planer i förhållande till resurser.

Verksamhetsmål	Mätmetod	Övrigt
Öka ambitionerna avseende tillsyn enligt plan- och bygglagen.	Antal genomförda tillsynsärenden.	Inkluderar inkommande klagomålsärenden.

Indikatorer:

	2016	2017	2018	2019	2020
Antal genomförda tillsynsärenden.			14	20	

Aktiviteter:

- Framtagande av behovsutredning.
- Framtagande av tillsynsplan.

Inriktningsmål

Personal och kompetens - "Bräcke kommun uppfattas som en attraktiv arbetsgivare som erbjuder utvecklingsmöjligheter och goda arbets- och anställningsförhållanden. Kommunen präglas av mångfald och delaktighet där alla medarbetare värderas lika. Kommunens arbetsplatser är stimulerande och främjar hälsa, trivsel och arbetsglädje."

Verksamhetsmål	Mätmetod	Övrigt
Andelen svar i HME-enkäten där medarbetarna har svarat "ganska bra/mycket bra" ska uppgå till minst 80 %.	Analys av HME-enkäten.	

Indikatorer:

	2016	2017	2018	2019	2020
Andelen svar i HME-enkäten där medarbetarna har svarat "ganska bra/mycket bra".	87 %	98 %	83 %	69 %	

Aktiviteter:

- Bibehålla god delaktighet genom APT och gemensam planering.
- Arbeta med målarbete och information.
- Framtagande av kompetensförsörjningsplan.

Inriktningsmål

Resurser - "Kommunens verksamheter bedrivs på ett kostnadseffektivt, ändamålsenligt och miljömässigt hållbart sätt."

Verksamhetsmål	Mätmetod	Övrigt
Nämnden ska ha en budget i balans.	Intern uppföljning.	

Indikatorer:

	2016	2017	2018	2019	Prognos 2020
Avvikelse mot budget (tkr)	-563	+429	+132	+485	+38

Aktiviteter:

- Månatlig uppföljning.
- Årlig revidering avseende besparingspotential.

Verksamhetsmål	Mätmetod	Övrigt
Kostnadstäckningsgrad för tillsynspersonal ska uppgå till minst 50 %, exklusive OH-kostnader.	Intern uppföljning.	

Indikatorer:

	2016	2017	2018	2019	Prognos 2020
Kostnadstäckningsgrad för tillsynspersonal.			38 %	68 %	75 %

Aktiviteter:

- Prioritering av intäktsfinansierad verksamhet.
- Uppföljning av kontroll- och tillsynsplaner.
- Se över arbetsmetoder.
- Årlig revidering av taxor.

Verksamhetsförändringar 2021

Under 2021 kommer nämnden fortsatt att utöva trängseltillsyn vilket till stor del är ofinansierat från staten. Det arbetet tar dessutom av befintliga resurser vilket påverkar den planerade tillsynen.

Från och med 2021 kommer nämnden att tillhandahålla e-tjänster, vilket kommer att komma kommuninvånare och företag till nytta men också underlätta för administrationen.

Med anledning av den höga personalomsättningen inom förvaltningen kommer mycket kraft att behöva läggas på kompetensuppbyggnad.

Åren 2022 – 2023

Under åren 2022 - 2023 kommer förvaltningen att vidareutveckla digitaliseringens möjligheter och fortsätta att utöka såväl e-tjänstebudet som digitalt stöd vid tillsyn.

Verksamhetsmått

	2019	2020-08-31	2021	2022	2023
Antal byggärenden	328	212	300	300	300
Antal tillsynsärenden inom bygg	20	6	15	15	15
Antal bostadsanpassningsärenden	111	74	100	100	100
Antal miljö- och hälsoskyddsärenden	491	363	500	500	500

Från 2018 avser verksamhetsmått ärenden och kontroller i både Bräcke och Ånge kommuner.

VALNÄMND

Ordförande: Arne Jonsson (s)
Vice ordförande: Elsie-Marie Tåqvist (c)

Mandatfördelningen i valnämnden är enligt följande:	
Socialdemokraterna	2
Centerpartiet	2
Moderaterna	1
Antal ledamöter	5

Verksamhet

Valnämnden är inom kommunen ansvarig för genomförandet av allmänna val, såsom till riksdag, region- och kommunfullmäktige, samt till Europaparlamentet. Valnämnden ansvarar också för folkomröstningar.

Ordinarie val till riksdagen, region- och kommunfullmäktige hålls andra söndagen i september vart fjärde år. Val till Europaparlamentet hålls vart femte år. Valnämndens ärenden handläggs av staben.

Budget, tkr

	Bokslut 2019	Prognos 2020	Budget 2021	Plan 2022	Plan 2023
Kostnader	317	10	12	6	6
Intäkter	- 180				
Nettokostnad	137	10	12	6	6

Mål

En målsättning är att valdeltagandet 2022 ska vara minst på samma nivå som i valet 2018.

Verksamhetsförändringar 2021

År 2021 genomförs inget val.

Under hösten 2021 planerar Valmyndigheten tillsammans med Sveriges Kommuner och Regioner att hålla en nationell valkonferens som valadministrationen planerar att delta i.

Åren 2022 - 2023

Nästa ordinarie val till riksdag, kommun- och regionfullmäktige sker 2022.

Kvalitet

Erfarenheter från valet hösten 2018 och från valet till Europaparlamentet 2019 kommer att tas till vara inför valet 2022.

Verksamhetsmått

	2019	2020	2021	2022	2023
Antal sammanträden	3	0			
Antal röstberättigade	4 908	-	-		
Valdeltagande i kommunvalet	-	-	-		
Valdeltagande i Europaparlamentsvalet	43,5 %	-	-		

GEMENSAM ÖVERFÖRMYNDARNÄMND I BRÄCKE OCH BERG

Ordförande: Knut Richardsson (m)
Vice ordförande: Ellinor Lagerström Paulsson (s)

Mandatfördelningen i gemensam överförmyndarnämnd i Bräcke och Bergs kommuner är enligt följande:

Centerpartiet	2
Moderaterna	2
Socialdemokraterna	1
Antal ledamöter	5

Verksamhet

Överförmyndarnämnden utövar tillsyn över förmyndares, gode mäns och förvaltares verksamhet. Nämnden kontrollerar bland annat hur de sköter ekonomisk förvaltning.

Överförmyndarnämndens verksamhet är myndighetsutövning och handläggs i huvudsak enligt föräldrabalkens bestämmelser. Länsstyrelsen utövar i sin tur tillsyn över överförmyndarens verksamhet.

Bräcke kommun är värdkommun för den gemensamma nämnden.

Den personal som arbetar med överförmyndarfrågor finns inom staben.

Budget, politisk organisation, tkr

	Bokslut 2019	Prognos 2020	Budget 2021	Plan 2022	Plan 2023
Kostnader	32	43	77	77	78
Intäkter	-	-	-	-	-
Nettokostnad	32	43	77	77	78

Budget, verksamhet, tkr

	Bokslut 2019	Prognos 2020	Budget 2021	Plan 2022	Plan 2023
Kostnader	1 169	1 314	1 365	1 270	1 284
Intäkter	- 466	- 517	- 524	- 532	- 542
Nettokostnad	703	797	841	738	742

Budget, netto per verksamhet, tkr

	Bokslut 2019	Prognos 2020	Budget 2021	Plan 2022	Plan 2023
Överförmyndare	430	478	483	380	384
Förvaltare och godemän	273	319	358	358	358
Totalt	703	797	841	738	742

Mål

Inriktningsmål

Service och bemötande - "Medborgarnas behov av kommunal service är i fokus och det är viktigt att tydliggöra vilken service som kommunen bedriver och under vilka förutsättningar. Bemötandet ska vara professionellt och personalen ska vara tillgänglig, lyhörd och ge återkoppling till medborgarna – ett gott värdskap ska genomsyra organisationen. Antagna riktlinjer för verksamheterna ska vara styrande men nytänkande och samverkan bör också vara ledord när utmaningar ska lösas."

Politiskt mål

Överförmyndarnämnden ska utöva tillsyn över förmyndares, förvaltares och gode mäns förvaltning för att huvudmännens rättigheter ska bevakas och tas till vara på bästa sätt.

Indikatorer:

	2016	2017	2018	2019	2020-08-31
Antal genomförda utbildningar/informationstillfällen för nämndens ledamöter.		3	5	3	1

Aktiviteter:

- Delta på länsträffar.
- Delta på FSÖ¹⁵-dagar.

Verksamhetsmål	Mätmetod	Övrigt
Samtliga kompletta och i tid inkomna årsräkningar ska vara åtgärdade senast den 31 oktober.	Intern uppföljning.	

Indikatorer:

	2016	2017	2018	2019	2020-08-31
Antal ej åtgärdade 31/10	0	0	0	0	0

Aktiviteter:

- Översyn av blanketter och anvisningar.
- Arbeta för ett större digitalt flöde.

Verksamhetsmål	Mätmetod	Övrigt
Försenade eller bristfälliga årsräkningar ska vara åtgärdade senast den 31 december.	Intern uppföljning.	

Indikatorer:

	2016	2017	2018	2019	2020-08-31
Antal ej åtgärdade 31/12	0	0	0	0	0

Aktiviteter:

- Översyn av blanketter och anvisningar.
- Arbeta för ett större digitalt flöde.

¹⁵ Föreningen Sveriges Överförmyndare

Verksamhetsmål	Mätmetod	Övrigt
Granskning av sluträkning efter avliden ska avslutas senast en månad efter att den kommit in.	Intern uppföljning. Tiden från att sluträkningen kommit in till att den är granskad.	Skillnad i antal dagar från det att förfrågan inkommit och ett svar har skickats.

Indikatorer:

	2016	2017	2018	2019	2020-08-31
Antal ej avslutade inom en månad.		0	0	0	0

Aktiviteter:

- Översyn av blanketter och anvisningar.
- Arbeta för ett större digitalt flöde.

Verksamhetsmål	Mätmetod	Övrigt
Handläggningen av ett ärende eller skrivelse ska ha påbörjats inom fem arbetsdagar från det att ärendet eller skrivelsen kommit in.	Intern uppföljning. Tid från att ärendet kommit in till handläggning påbörjats.	

Indikatorer:

	2016	2017	2018	2019	2020-08-31
Antal ej påbörjade inom fem arbetsdagar.	0	0	0	0	0

Inriktningsmål

Resurser - "Kommunens verksamheter bedrivs på ett kostnadseffektivt, ändamålsenligt och miljömässigt hållbart sätt."

Verksamhetsmål	Mätmetod	Övrigt
Nämnden ska ha en budget i balans.	Intern uppföljning.	

Indikatorer:

	2016	2017	2018	2019	Prognos 2020
Avvikelse mot budget (tkr).	+388	+471	+817	+446	+128

Aktiviteter:

- Kontinuerligt följa upp avvikelser i förhållande till budget, för att om möjligt prioritera inom befintlig budgetram.

Verksamhetsförändringar 2021

Ett arbete kommer påbörjas för att utöka verksamhetssystemet Wärna, för att ge möjlighet att erbjuda e-tjänster. Ambitionen är att under året kunna börja erbjuda e-tjänster.

Kvalitet

Insatser för att utveckla mot ett mer digitaliserat arbetssätt kommer att fortsätta.

Arbetet med att på olika sätt hitta samarbete och utbyte med andra kommuner kommer att fortsätta.

Åren 2022 – 2023

Verksamhetsutvecklingen kan komma att påverkas av samhällsutvecklingen och ny praxis inom området.

Verksamhetsmått

	2019	2020-08-31	2021	2022	2023
Antal förvaltare	23	24	23	23	23
Antal godmanskap	127	132	130	130	130
Antal förmyndarskap	64	57	60	60	60
Antal sammanträden	6	2	6	6	6

I siffrorna ingår både Bräcke kommun och Bergs kommun.

NÅGRA FAKTA OM BRÄCKE KOMMUN

Antal invånare

År	Antal
2020-06-30	6 272
2019-12-31	6 298
2018-12-31	6 376
2017-12-31	6 501
2016-12-31	6 492
2015-12-31	6 455
2014-12-31	6 463
2013-12-31	6 559
2012-12-31	6 655
2011-12-31	6 750
2010-12-31	6 885
2009-12-31	6 865
2008-12-31	7 009
2007-12-31	7 109
2006-12-31	7 202
2005-12-31	7 192
2004-12-31	7 282
2003-12-31	7 359
2002-12-31	7 406
2001-12-31	7 400

Åldersfördelning 2019-12-31

Ålder (år)	Antal	Andel
0 - 5	371	5,9%
6 - 15	611	9,7%
16 - 18	207	3,3%
19 - 24	355	5,6%
25 - 44	1 101	17,5%
45 - 64	1 856	29,5%
65 - 79	1 369	21,7%
80+	428	6,8%
	6 298	100,0%

Antal invånare per församling

Församling	2019-12-31	2018-12-31	2017-12-31	2016-12-31	2015-12-31
Bräcke/Nyhem	2 185	2 207	2 271	2 265	2 240
Hällesjö/Håsjö	1 243	1 270	1 306	1 288	1 263
Sundsjö/Revsund/Bodsjö	2 870	2 896	2 921	2 939	2 952
Summa kommunen:	6 298	6 376	6 501	6 492	6 455

Kommunala skatte- och avgiftssatser 2020

Församling	Skatt till kommunen	Skatt till landstinget	Avgift till svenska kyrkan	Begravningsavgift	Summa skatt inkl kyrkoavgift
Bräcke/Nyhem	23,39	11,70	1,625	0,25	36,97
Hällesjö/Håsjö	23,39	11,70	1,350	0,25	36,69
Revsund/Sundsjö/Bodsjö	23,39	11,70	1,625	0,25	36,97
Genomsnitt:	23,39	11,70	1,53	0,25	36,87



Bräcke kommun

BOX 190, 843 21 BRÄCKE
TEL: 0693-161 00. FAX: 0693-161 05
INTERNET: www.bracke.se E-POST: bracke@bracke.se

