

NÄRA

BRÄCKE KOMMUN

NUMMER 1 2019

**BÄST NÄR DET GÄLLER LAKE REVSUND – EN GÖMD PÄRLA
SOMMARVIKARIE MED ERFARENHET BRÖCKLING LOCKAR
EN STRÅLANDE INVESTERING DIGITALISERING PÅ AGENDAN**

LITE
NÄRMARE!

GEMENSAM ÄR STARK

Vad gör en plats bra att leva på? Är det en skola med enbart behöriga lärare eller en äldreomsorg helt utan vikariebrist? Är det en postbil som alltid kommer i tid eller en varje dag öppen återvinningscentral? Även om allt detta är viktigt är det sällan avgörande för var vi väljer att bo. Då är det något annat som lockar. Det kan vara ett drömhus vid sjön, som går att få till ett rimligt pris, eller ett bra jobb som går att få utan storstadens konkurrens. Inte minst kan det vara något som inte alltid går att ta på, en känsla som bara är och som får oss att må bra.

Ett ord som försöker fånga just den känslan är Nära. När vi frågade invånare och medarbetare om en beskrivning av kommunen var det ett ord som återkom ofta, och det fick därför bli namnet på den tidning du håller i. Beskrivningen Nära handlar dels om närheten till naturen – hur vi på bara några steg når fiske i världsklass eller sagolika skidturer – men den handlar lika mycket om närheten till varandra. Om den kultur som finns här av att hjälpa varandra, engagera sig och lösa saker. I den här tidningen finns många exempel på det. Två av dem är Sundsjö hembygdsförening, som gjorde en stor civil insats under skogsbränderna i somras, och Lake Revsund Turistförening, som förstått att vi blir starkare tillsammans.

På sidorna som följer får du även en inblick i vad som sker i kommunens verksamheter, och möter några av kommunens fantastiska föreningar och företagare. De bidrar alla till att göra vår kommun till en plats som är bra att leva på, och det gör också du. Tack för att du väljer Bräcke!

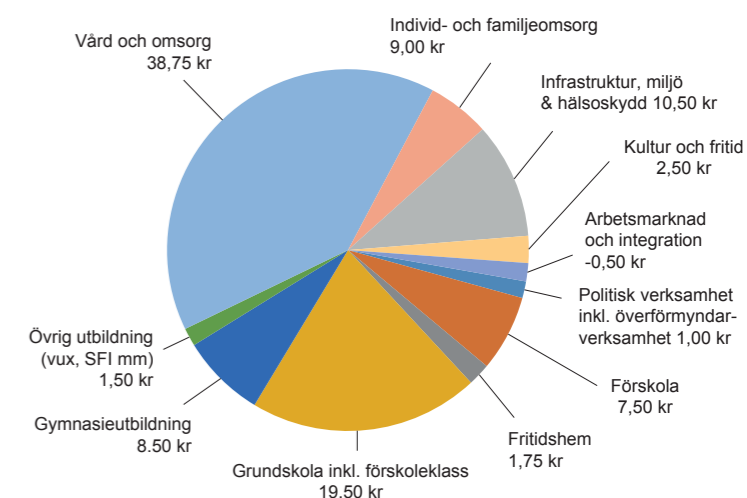
Trevlig läsning!

I DETTA NUMMER:

Nya utskott.....	4
Bäst när det gäller.....	5
Lake Revsund – en gömd pärla i världen.....	6
Bingo till Revsund.....	8
Digitalisering på agendan.....	9
Nu ska näringslivet blomstra.....	10
Besök hos Hakfelt produktion.....	11
En win win-situation.....	12
50 år i tjänst.....	13
Stöd till läsfrämjande.....	14
Kultur från när och fjärran.....	15
Populär maskinförutbildning.....	16
En strålande investering.....	18
Avloppsinventering och annat på gång.....	19
Rodd är inne i Kälarne.....	20
Bäst i Bräcke.....	22
Till sist.....	23

Skattehundringen

Så här fördelades 100 kronor 2018



6376

Så många kommuninvånare är vi.
64 nya kommuninvånare föddes förra året.

Vill du ha koll på vad som händer i kommunen?



Följ våra nyheter på bracke.se och på facebook:
www.facebook.com/brackekommun

Tidningen Nära är Bräcke kommuns informationstidning till hushåll och företag i kommunen. Tidningen finns också att läsa digitalt på kommunens hemsida.

Ansvarig utgivare: Bengt Flykt. **Redaktör:** Stina Hylén.

Grafisk form och produktion: Nestorville. **Tryck:** Berndtssons tryckeri.

Foton: Stina Hylén, Bingo Rimér, Gustav Kron.

Omslagsbild: Annelotte Grotemarsink, Scandi Camp i Kälarne.

Adress: Hantverksgatan 25, 843 21 Bräcke. Telefon: 0693-161 00.
E-post: bracke@bracke.se

I och med den nya mandatperioden 2018-2022 har Bräcke kommuns politiska organisation genomgått en liten förnyelse. De tidigare arbetsgrupperna under kommunstyrelsen har ersatts av utskott vars uppgift är att bereda ärenden till kommunstyrelsen inom sitt verksamhetsområde.

Nya utskott och ledamöter i kommunpolitiken

NÄRINGSUTSKOTTET

Här hanteras frågor som gäller utveckling av näringslivet på olika sätt, men också bland annat landsbygdsutveckling i stort och kultur- och fritidsfrågor. Konkreta ärenden kan till exempel handla om försäljning av kommunägda fastigheter, projektmedel, föreningsbidrag eller stipendier.

Hallå där, Johan Loock (M), ordförande i Näringslivsutskottet. Vad är viktigt att jobba med den här mandatperioden?

– För utveckling av näringslivet kommer det viktigaste vara att arbeta utifrån vårt program för ett blomstrande näringsliv som antagits. Programmet handlar bland annat om hur vi kan stärka kommunens attraktionskraft, förbättra kommunens service gentemot företagare och stärka deras nätverk. En viktig del handlar också om hur vi politiker kan bli bättre på att fånga upp aktuella frågor som berör kommunens företagare.



EKONOMIUTSKOTTET

Här hanteras de mer övergripande frågorna rörande ekonomi vilket gör att det kan komma upp frågor rörande de flesta områdena.

Hallå där, Theresa Flatmo (C), vice ordförande i ekonomiutskottet. Vad är viktigt att jobba med den här mandatperioden?

– Jag anser att ekonomin är bland de viktigaste frågorna med tanke på den ekonomiska situation vi befinner oss i. Eftersatt underhåll på våra fastigheter kombinerat med ibland alltför generösa hyror är något vi måste få bättre styrning på. Utmaningarna kring Mid Sweden 365 är en annan sak. Jag vill också nämna bostadsbyggandet, som vi behöver komma igång med för att kunna bli fler.



SAMHÄLLSBYGGNADsutskottet

Har hand om frågor rörande infrastruktur och allmänna kommunikationer, översiktlig planering, användning av mark och vatten, bostäder samt renhållning- och återvinning.

VÄRD- OCH OMSORGSUTSKOTTET

Har hand om boendeformer, boenderåd och övergripande hantering av frågor gällande äldre- och personer med funktionsnedsättning.

SKOLUTSKOTTET

Behandlar de flesta frågor som rör barn och ungdomar. En viktig fråga skolutskottet kommer arbeta med under kommande mandatperiod är utredningen av högstadierna längs E14.

Hallå där, Liza Lidwall (C), vice ordförande i skolutskottet. Vad är viktigt att jobba med den här mandatperioden?

– Som politiker i skolutskottet tycker jag att det är viktigast att vi jobbar mot en kommun där barn och ungdomar får växa och utvecklas i en trygg och stimulerande miljö, både på skoltid och på fritiden. Det ska vara intressant att gå till skolan och våra lärare ska ha en bra arbetsplats så de kan ge våra elever de bästa förutsättningarna.



SOCIALA UTskottet

Arbetar med stöd till familjer samt individfrågor. Sociala utskottet har också ansvaret för tillsyn av bland annat alkohol, läkemedel och tobak i handeln med dagligvaror samt alkohol-tillstånd, permanenta eller tillfälliga till föreningar och företag.

Hallå där, Cathrine Blomqvist (S), ordförande i sociala utskottet. Vad är viktigt att jobba med den här mandatperioden?

– Ekonomi i balans och hemtagning av verksamhet som vi kan bedriva själva till lägre kostnad men med minst lika bra kvalitet. Samverkan med andra kommuner, vad kan vi samverka om mer än socialjouren som vi fått i hamn nu och som fungerar jättebra till lägre kostnad.



EN ANNAN NYHET...

Nu inför vi allmänhetens frågestund på kommunfullmäktige. Det innebär att vem som helst kan komma och ställa en fråga till politikerna om kommunens verksamheter.

Läs mer på www.bracke.se/paverka eller skicka din fråga direkt till fragestund@bracke.se



"Det känns som att vi gjort något viktigt och det är hedrande och roligt att bli uppmärksammas för det", säger Ulrika Nyberg om att Sundsjö hembygdsförening utsetts till Årets Björn.

BÄST NÄR DET GÄLLER

Det blev en annorlunda sommar för Sundsjö hembygdsförening. Det skulle visa sig att det är när det bränner till på riktigt som deras ideella krafter gör mest skillnad. Tack vare insatserna under skogsbränderna i somras utsågs föreningen till Årets Björn i Bräcke kommun 2018.

I vanliga fall fylls hembygdsgården i Torsång av aktiviteter som surströmmingskivor och hantverkskvällar. Aktiviteter som skapar mervärde och socialt kapital i Sundsjöbygden. Men den torra sommaren blev allt annat än vanlig. Skogsbränder flammade upp på flera håll i Gällö-området och krisberedskapen hos Räddningstjänst och kommun sattes på prov. Även civilsamhällets förmåga att agera prövades, och Sundsjö hembygdsförening tog under ledning av ordförande Ulrika Nyberg initiativ till en sambandscentral för resurser till brandmännen.

– När det händer så här stora saker kan varken stat eller kommun vara helt förberedda, och då måste man ställa upp, säger Ulrika Nyberg, som själv jobbar inom Östersunds kommun och vet hur utmanande en kris är för en kommun.

Det började med ett upprop på Facebook där Ulrika Nyberg efterfrågade skavsårplåster, vatten och mat till de som kämpade mot lågorna. Efter det var det långt fler än styrelsen i hembygdsföreningen som slöt upp. En mängd människor samlades vid hembygdsgården i Torsång för att hjälpa till att samla in och distribuera resurser. Vattendunkar fylldes, kaffe bryggdes och mackor breddes.

Sambandscentralen flyttade så småningom till ett tält vid OKQ8 i Gällö, närmare brandområdet. Tältet bemannades nästan dygnet runt av de som anslutit sig till hembygdsföreningen, och blev en stor avlastning för Hemvärnet som blivit inkopplat.

Efter en veckas insatser kunde de andas ut och ta semester på riktigt. Då var bränderna släckta.

I och med sommarens händelser har styrelsen funderat på hur hembygdsgården även i framtiden kan vara en kriscentral vid behov och bidra till bygdens trygghet. Ulrika Nyberg minns en julmarknad för några år sedan, då en av stormarna gjort bygden strömlös. Julmarknaden blev välbesökt och vissa kom bara för att värma sig i det veduppvärmda huset.

– Då började vi fundera i banorna att hembygdsgården skulle kunna vara en samlingspunkt vid extraordinära händelser. Hembygdsgården ska inte bara vara till för pysselkvällar och sådant utan också vara en faktor att räkna med när det blir kris.

NOMINERA ÅRETS BJÖRN

Vem blir Årets Björn 2019? Det bestämmer du! Gå in på www.bracke.se/bjornpriset senast 1 november och nominera den som under året gjort något att vara stolt över i Bräcke kommun.

Priset Årets Björn delas ut till den eller de som med sina insatser eller bedrifter främjat samhällsutvecklingen i kommunen och som är föregångare i arbetet med att skapa mervärde för de som bor och verkar i kommunen.

Priset på 5 000 kronor kan delas ut till personer, grupper eller organisationer som har sin bas i Bräcke kommun.

NÄRA
BESÖK

Ett destinationsbolag på gräsrotsnivå.
Ungefär så kan Lake Revsund beskrivas, vars mål är att
utveckla besöksnäringen i kommunen genom samarbete.

LAKE REVSUND

– en gömd pärla i världen

Konceptet Lake Revsund, och hemsidan med samma namn, drivs av Lake Revsund Turistförening - en ideell förening som ser till att företagare, föreningar, organisationer och privatpersoner nätverkar kring besöksnäringen runt Revsundssjön med omnejd. Kortfattat handlar idén om att alla tillsammans har större kraft att synliggöra det som finns, än varje enskild företagare eller privatperson för sig. Dessutom kan besökspaket sys ihop där flera aktörer är involverade och var och en gör det man är bäst på.

– Det började med att Hilde Talstra, som tidigare drev Prästgården i Revsund, gjorde en förstudie finansierad av Leader om besöksnäringen kring Revsundssjön. I rapporten konstaterades det att man pratar för lite med varandra som företagare, säger Göran Jonsson, ordförande i Lake Revsund Turistförening.

Målgrupperna är både internationella och nationella gäster, framför allt de som stannar längre än en enstaka natt. Grupper på konferens eller pilgrimsvandrare som vill uppleva lokal kultur, till exempel. Människor som vill bo, äta och göra saker. Och som lätt vill få reda på vad som finns.

– Det finns väldigt mycket att göra här, men ingen har hittills haft ett samlat grepp om det, säger Göran Jonsson.

Det är just det samlade greppet Lake Revsund tar. Först och främst har de finansierat en ny hemsida som de ska sköta driften av framöver, där alla anslutna medlemmar presenterar sina "produkter" med bild och text. De skapar också förutsättningar för samarbete kring paketresor till exempel. Därtill drivs arbetet framåt av arbetsgrupper inom olika områden som skyltning, kommunikation, guideutbildning och så vidare.

– Hela tiden är det frågan om att alla kan inte kan ha allting, säger Göran Jonsson och tar skidtunneln som exempel.

– De som kommer hit och tränar kanske vill bo i ett eget litet hus någonstans, äta lokal mat och bada bastu eller gå på kvällarna.

Lake Revsunds verksamhet har hittills finansierats av sponsorer och medlemsavgifter. Målet är att samla 200 medlemmar. Hälften hoppas de ska utgöras av så kallade servicemedlemmar, vilka betalar en högre avgift för att också finnas med på hemsidan. Lake Revsund kommer också kunna hjälpa servicemedlemmarna med samverkan kring säljmaterial, medverkan på mässor och liknande.

– Meningen är att Lake Revsund ska hjälpa till med sånt som är lämpligt att slå sig ihop många för. Det är dyrt att som företagare ta fram en egen broschyr, till exempel. Tanken är att synliggöra det som finns utan att det kostar skjortan.



Göran Jonsson är ordförande i Lake Revsund Turistförening vars medlemmar består av alltifrån välorganiserade företag till privatpersoner som hyr ut en stuga på tomten.

FAKTA:

Namnet Lake Revsund kommer från förstudien med samma namn. I nuläget sköter föreningen marknadsföringen ideellt men en vision på sikt är att anställa någon som sköter den biten.

Läs mer: www.lakerevsund.com
Kontakt och medlemskap:
info@lakerevsund.com

NÄRA
FÖRETAGANDE

Ett blomstrande NÄRINGLIVSKLIMAT

Näringslivet i Bräcke kommun har idag cirka 1600 arbetstillfällen inom främst industri, turism och skog. Att näringslivet spelar en stor roll i vår kommun är ingen hemlighet och ett bra näringslivsklimat ger i sin tur en bra basservice. Nu finns ett program som konkretiserar vad ett bra klimat är.

Det är företagare, tjänstemän och politiker som gemensamt tagit fram programmet som heter "Ett blomstrande näringslivsklimat". Programmet har antagits politiskt och innehåller i korthet 16 punkter som vi tillsammans kommer jobba med fram till 2025.

Service, nätverk och platsen är identifierade huvudrubriker. God service och bra nätverk leder till en attraktivare plats. En

attraktivare plats bidrar till nätverk och ökad service. En god spiral, där vi gör det bästa av våra positiva förutsättningar. För det finns mycket att vara stolt över och det finns många som sprider den känslan, redan idag.

Vill du läsa mer om programmet kan du hitta det i sin helhet på www.bracke.se. Där finns även en förenklad version som du kan ta dig igenom på bara några minuter.

UF-företagare från Bräcke i toppen



Ung Företagsamhet är en ideell utbildningsorganisation som under snart 40 år utbildat gymnasieelever i entreprenörskap genom UF-företagande.

I årets upplaga, 22 mars, intog UF-företagarna Mittpunkten och Kärnan i Östersund med allt från tjänster och produkter till evenemang. Från Bräcke deltog elva elever från årskurs två och tre på gymnasierna i Östersund och två av dessa knep platser på prispallarna inom kategorierna Årets utställare, Årets hantverkare och Årets hållbara UF-företag.

Tove Lundahl Luksepp från Gällö (bilden) knep både tredjeplatsen i kategorin "Årets hållbara UF-företag" och andraplatsen i kategorin "Årets hantverkare". Fredrika Ferm från Kälarne tillsammans med sin kollega Johanna Sahlin tog tredjepris i kategorin "Årets utställare".

Näringslivsutskottet har nyligen beslutat att Bräcke kommun även nästa år är med och finansierar Ung Företagsamhet.



FAKTA FÖRETAG I BRÄCKE KOMMUN

Antal företag i Bräcke kommun: Ca 1000

Nystartade företag 2018: 76

Våra största privata arbetsgivare i storleksordning: Gällö Timber, Hakfelt Produktion, Octowood, Gällö Skog, Pilgrimstad Hus Bygg AB, Bräcke Bo-Service, Gärdins Åkeri, Stavre Mobile Service, Uno Andersson Skogs-maskin

Några prisade företag 2018:

Årets serviceföretag i Bräcke kommun: Z-bärgarn
Årets unga företagare: Maria Salomonsson/För dig
Bräcke kommuns miljöpris: Bakgården i Revsund
SM i mathantverk: Guld till Hällesjö bigårds Havtornsnektar, silver till Åsbergets gårdsmejeri för osten Herr Ober

Politiker på besök hos Hakfelt produktion

– Näringslivsutskottets första
företagsbesök 2019



Per Hakfelt med sonen Pontus Hakfelt. Pontus har tillsammans med sin bror Fredric fått en gedigen skolning i företagskulturen inför en stundande generationsväxling.

1991 registrerar Per Hakfelt bolaget Hakfelt Produktion AB inriktat på tunn- och medeltjock plåtbearbetning. Samma bolag är idag Bräckes näst största privata arbetsgivare och en betydande del av det näringsliv som Bräcke kommuns näringslivsutskott kommer lära känna bättre de närmaste åren.

Ungefär vid samma tid som Per Hakfelt startade sitt bolag slog lågkonjunkturen till med full kraft och la sig som en blöt filt över Sverige. Löften från tidigare arbetsgivare om stora volymer uteblev och att Sverige blev världsmästare i ishockey samma år vägde knappast upp. Men ur detta växte en ansvarsfull och stabil företagskultur där envishet och starkt ledarskap blev nyckeln till senare års framgångar. Hakfelt produktion växte och har numera strax över 50 anställda.

Under 2019 ska näringslivsutskottet göra besök bland företagen i kommunen för att få kunskap i den vardag och utmaningar man ställs inför som företagsledare eller företagare. Kunskapen ska användas för att kunna fatta rätt beslut vid rätt tidpunkt och är viktig både för företag och politiker. Politiker har gjort besök hos företag även tidigare men framöver byggs besöksfrekvensen på programmet "Ett blomstrande näringslivsklimat" som tagits fram i samverkan mellan kommunen och företagen. Programmet antogs politiskt i början av 2019 (se föregående sida).



Årets första besök blev hos Hakfelt produktion där Per själv visade runt. Företaget jobbar hårt med kompetensförsörjningen som är avgörande för fortsatt expansion och samtidigt står de inför en generationsväxling med allt vad det innebär. Just kompetensförsörjningen är en utmaning för många industriföretag där en förlegad syn på yrket fortfarande präglar ansökningarna till industriprogrammet. Hos Hakfelt sker produktionen med högteknologiska maskiner där det mesta är datorstyrt.

Hakfelt satsar också mycket på att bli miljövänligare. I början av året beviljades de stöd inom ramen för "Energieffektiva företag – Jämtland Härjedalen" där målet är att minska energiförbrukningen i produktionen. Satsningen kommer att spara cirka 200 000 kWh och minska CO²-utsläppen med minst 12,4 ton per år. Det motsvarar ungefär tio normalstora villors energiförbrukning. På Hakfelts pallkragar finner man en inbjudan till både sysselsättning och friluftsliv: "Jakt & fiske i natursköna Bräcke" och mantrat "Vi söker ständigt mer personal".

Behovet av arbetskraft inom vård och omsorg är stort, samtidigt som många utrikesfödda står utan jobb. Den kombinationen är vad projekten inom Kompetensförsörjning Bräcke drar nytta av. Ett av dem pågår på Gellinergården.



En win win-situation

Tekliom och Hagos är båda från Eritrea. Tekliom har tidigare arbetat som bartender och hotellchef och Hagos som agronom men då det inte kryllar av sådana jobb i deras nya hemkommun har de bytt bana. De har bott i Gällö med sina familjer några år nu och tycker att det passar bra att jobba på Gellinergården.

– Vi trivs här, det är lugnt och nära till allt, nära jobb för oss och skola för barnen, säger Tekliom.

Genom Kompetensförsörjning Bräcke får de möjligheten att jobba och studera samtidigt, så några dagar i veckan tar de bussen till Bräcke där de läser till undersköterska. Det är den stora fördelen med projektet tycker Tekliom och Hagos. Inte minst ger det en bra variation av teori och praktik. Deras handledare Anna-Lena Nilsson hjälper dem med det administrativa och lär dem dokumentation med mera. I övrigt är personalen på Gellinergården handledare.

– De hjälper oss med det praktiska och visar oss hur vi ska jobba, säger Hagos.

Kompetensförsörjning Bräcke finansieras av Samordningsförbundet Jämtlands län. Deltagare fångas upp genom Arbetsförmedlingen, där de arbetssökande får frågan om de kan tänka sig att arbeta inom vård och omsorg och får genomgå en kort kartläggning om personlig lämplighet för jobbet.

Syftet med insatsen är att ge utrikesfödda möjlighet till språkträning och en inblick i vård- och omsorgsyret samtidigt som de utför en värdefull arbetsuppgift och förhoppningsvis inspireras till vidareutbildning.

I framtiden kan det bli aktuellt att även rikta in sig på andra målgrupper som av olika anledningar står utanför arbetsmarknaden men istället kan bli en del av lösningen på arbetskraftsbristen inom vård och omsorg.

Tre stöd du kan få hos kommunen

Oavsett om du själv är sjuk eller hjälper någon som är sjuk finns det stöd att få. Anhörigstöd och boendestöd har funnits sedan förut och nytt för i år är möjligheten till personligt ombud. Läs mer om de olika stöden här.

ANHÖRIGSTÖD

För den som hjälper någon som har långvarig sjukdom, funktionsnedsättning, psykisk ohälsa eller ett missbruk finns en risk att känna sig otillräcklig eller att glömma bort sig själv. Det är dessa delar som kommunens anhörigstödjare kan stötta dig i.

Genom kommunens anhörigstödjare kan du också, om du vill, delta i samtalsgrupper där du möter andra i liknande situation.

– Som anhörig är det skönt att veta att man har andra omkring sig som går igenom samma sak och kan delge erfarenheter. Saker och ting kan bli lättare av att man får sätta ord på det som är jobbigt, säger Mona Rylander, Bräcke kommuns anhörigstödjare.

Vill du veta mer? Kontakta mona.rylander@bracke.se, 070-375 16 95.

BOENDESTÖD

Boendestöd kan sökas av dig med långvarig psykisk ohälsa eller neuropsykiatrisk funktionsnedsättning. Stödet kan bestå av att få hjälp med dagliga rutiner, med struktur, planering och social träning. Boendestöd provas från fall till fall och är tidsbegränsat.

Ansökan görs via Bräcke kommuns biståndshandläggare eller LSS-handläggare som du når via växel: 0693-161 00.

PERSONLIGT OMBUD

Personligt ombud riktar sig till vuxna med psykisk ohälsa som behöver stöttning i att ta del av samhällets utbud av vård, stöd, service, rehabilitering och sysselsättning. Personliga ombud är fristående från myndigheter och vårdgivare. Liksom boendestöd är det en möjlighet, ingen rättighet.

För att ansökan om personligt ombud krävs inte någon remiss eller biståndsbeslut. Fyll bara i ansökningsblanketten på www.bracke.se/personligtombud

En sommarvikarie med

ERFARENHET

Samma år som Neil Armstrong landar på månen tar Margareta Nilsson sin sjuksköterskeexamen. 50 år senare är hon en hett eftertraktad pensionär på arbetsmarknaden och gör sitt tionde år som sommarvikarie i Bräcke kommun.

– **50 år låter som lång tid** men det känns inte så länge, säger Margareta Nilsson om den långa yrkeskarriär hon har bakom sig som sjuksköterska.

Hon har aldrig ångrat sitt yrkesval.

– Det är ett fantastiskt roligt jobb där jag får känna att jag gör nytta. Det tycker jag fortfarande.

Efter att ha avslutat sin tjänst på Östersunds sjukhus blev Margareta Nilsson, nu 74 år, en sommarjobbare istället för att bli heltidspensionär. Hon "övervintrar" i huset i Thailand och vänder åter till stugan i Herrevadströmmen när ljuset är tillbaka och halkan är borta. Då ser hon fram emot att jobba igen och ser att hon behövs i den sjuksköterskebrist som råder.

– Det funkade inte om inte pensionärerna rycker in. Jag har sagt i fem år nu att det här är sista sommaren men så länge jag orkar och tycker att det är kul kommer jag nog fortsätta.

Under sin utbildning specialiserade Margareta sig i medicin och kirurgi. På sjukhuset har hon arbetat på olika avdelningar, bland annat inom akutsjukvården där det kan komma in patienter med hjärtstopp. Att jobba med människors liv på det sättet är förstås speciellt, säger hon, men bara man vet vad som ska göras går det bra.

– Som sjuksköterska måste man känna sig trygg i sin yrkesroll och ha gjort samma sak flera gånger för att känna att "det här kan jag". Jag tycker att det borde vara mer praktik under utbildningen idag av den anledningen. Utbildningen har blivit väldigt forskningsinriktad, trots att de flesta inte kommer att forska utan arbeta med patienter.

En annan förändring hon märkt mellan då och nu är att arbetsmiljön är stressigare idag. Om fler ska stanna inom yrket behöver arbetssituation förbättras enligt henne.

Själv trivs hon med sin arbetssituation inom hemsjukvården i Gällö, som utgår från kontoret på Gellinergården. Emellan hembesöken hos patienter, medicinbedömning och allt annat som hör till en kommunalt anställd sjuksköterskas vardag finns det tid för samarbete och fika.

– Här hjälper vi varandra och man behöver aldrig vara rädd för att fråga om det är något. Samtidigt har vi väldigt roligt, säger Margareta innan hon svider om till den rosa sjuksköterskerocken och plockar fram namnbrickan ur handväskan. Redo för ännu en vikariesommar.

Är du också intresserad av att arbeta inom vård och omsorg?

Att jobba i den offentliga sektorn är att göra skillnad, att vara viktig, att behövas. Hos oss kan du bland annat arbeta som undersköterska, vårdbiträde, personlig assistent, sjuksköterska, arbetsterapeut och sjukgymnast.

Läs mer och se vad vi söker just nu på:
www.bracke.se/ledigajobb

NÄRA
LÄSNING

Biblioteken i Bräcke, Gällö och Kälarne har över 60 000 besök per år och nästan 2 000 aktiva låntagare i alla åldrar. Här kan besökare få boktips, låna datorer, leta information, titta på utställningar, läsa dagstidningar eller vara med på olika aktiviteter.

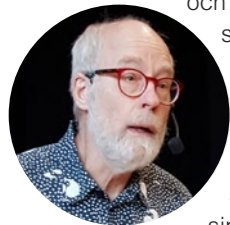
BIBLIOTEKET i projekt och vardag

De tre biblioteken i kommunen har öppettider för allmänheten på särskilda tider och är däremellan skolbibliotek med ansvar för att kommunens barn och unga får tillgång till läsning och litteratur som en del av skoldagen. I biblioteksverksamheten finns även två bybibliotek i Hunge och Rissna, där föreningslivet hjälper till att låna ut böcker, och Östersund kommuns biblioteksbusst stannar på fyra ställen i kommunen. Allt detta visar hur biblioteksverksamheten jobbar med det lagstadgade uppdraget att finnas för alla.

Eftersom biblioteken utnyttjar sina resurser till max är externa medel väldigt välkomna för projekt utöver vardagsverksamheten. Sedan 2018 finns ett särskilt statligt stöd till utveckling av bibliotekens verksamhet, och Bräcke kommun har hittills fått bidrag till två olika projekt:

Nära läsning – Äldre/LSS, 2018-2019

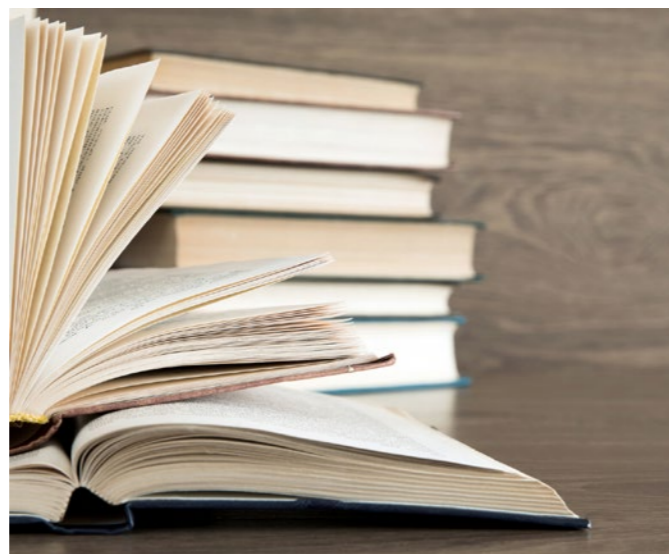
I projektet har biblioteket drivit studiecirkel för personal i vård och omsorg, för att inspirera till mer högläsning



och omsorg, som en del av den dagliga omsorgen, och öka kunskapen om olika läshjälpmiddel. Den första gemensamma träffen i oktober innehöll ett uppskattat besök av författaren Per Gustavsson (bilden), och sedan har sexton personer deltagit i cirkelträffar med sin närmsta bibliotekarie som ledare.

Nära läsning – barn i lägre åldrar, 2019-2020

Projektet är en utveckling av Bokstart som biblioteket tidigare drivit med stöd av Kulturrådet. Nu kommer biblioteken att jobba tillsammans med alla kommunens förskolor, för att alla vuxna som möter de minsta barnen ska ha samma förståelse för hur man med enkla medel kan hjälpa barn att utveckla sina språkförmågor, och hur viktiga de första levnadsåren är för läsning och kunskapsinläring i högre åldrar.



Vill du starta en bokcirkel?

Runt om i kommunen finns ett antal bokcirkel, där människor samlas omkring litteraturen för en stunds gemenskap. En av dem finns på bybiblioteket i Rissna. Där har cirkeln olika teman, som ofta återspeglas både i pratet och fiket. Ibland är det en särskild författare, ibland ett land eller ett fenomen i tiden, som idrott, politik – eller kärlek.

Vill du vara med i en cirkel? Eller starta en egen? Hör av dig till biblioteket så får du hjälp att komma igång!

Det är nu fjärde terminen som förskolläraren Berit Windelhed jobbar i skolbiblioteket, en satsning delvis finansierad av Skolverket, som syftar till att öka skolbibliotekets bemanning.

NÄRA
KULTUR

NÄCKEN & ANDRA VÄSEN besöker skolbiblioteket

Under en berättarhörna var Näcken på besök med sin fiol.

– När barnen möter mig brukar de fråga när de ska få komma och ha skoj på biblioteket igen, säger Berit Windelhed, som har trivts mycket bra med jobbet som hon haft på 40 procent de senaste åren.

I skolbibliotekssatsningen får låg- och mellanstadieklasser möjlighet att komma till biblioteket lite oftare, för att leka och ha kul och samtidigt lära sig hur man hittar bland hyllorna. Berit Windelhed är inte bibliotekarie utan har i egenskap av förskollärare och bokälskare fått utforma lektionerna efter eget tycke och smak.

Hon har ägnat mycket tid åt sägner och fabler, som barnen sällan kommer i kontakt med annars. Hon har byggt upp en berättarhörna där det ibland kommit livs levande figurer ur sägnerna på besök, till exempel Näcken. En annan del kallar hon Skoj på biblioteket, vilket kan handla om att lösa en gåta kopplad till en bok eller gå tipspromenad på biblioteket.

– En fråga handlade om hur många böcker vi har på biblioteket, och barnen blev chockade över svaret: 20 000.

I bokgåtorna brukar hon plocka fram tre saker som barnen ska para ihop till en bok eller författare. Till exempel en 1800-tals docka, en dansk flagga och en svan. Kan du lista ut svaret?

Svensk-afghansk konst till kommunen

Vad händer när Bräcke möter persiskt textilhantverk?
Svaret ser du på bilden här intill.

Det är Ahmadshah Alizada, 22 år, som vävt mattan med Bräckevapnet, som han skänkt till kommunen. Han jobbade som mattvävare i Afghanistan när han bodde där men trots att han har vanan inne är det inget hastverk direkt. Bräckemattan är tillverkad med 24 000 knutar, och har tagit cirka tre veckor med fem timmars jobb per dag att färdigställa.

Att det blev kommunvapnet som motiv har sin förklaring i att Ahmadshah har sett det varje dag på en skylt inne på gymnasiet i Bräcke.

– Jag tycker att den är fin och ville göra något med den.

Materialet till mattan fick han hjälp av regionens hemslöjds-konsulent att ta fram. Han har använt svenskt garn vilket gör att den ser lite annorlunda ut jämfört med vanliga persiska mattor. Ahmadshah har nu överlämnat gåvan till kommunen, som kommer att hänga upp den i kommunhuset.

Ahmadshah Alizada fastnade för Bräckebjörnen som motiv och vävde en persisk matta med kommunvapnet på.



NÄRA
KUNSKAP



Två av dem som läser vuxenutbildningen i vår är Rebecka Haraldsson, 21, och Jenny Hellström, 38. Vilken typ av jobb de siktar på inom branschen avgörs bland annat av vilken maskin de fastnar för under utbildningen, tror de.

Maskinförarutbildningen lockar folk till Bräcke

På en enslig plats i skogen utanför Bräcke går grävskoporna varma så gott som varje dag. Slutresultatet är varken vägar eller hus, utan maskinförare redo att kliva ut i yrkeslivet så fort slutbetyget fått en underskrift.

Att vara en glest befolkad kommun har sina fördelar. På maskinförarutbildningen i Bröckling har eleverna Norra Europas största körgård till sitt föfogande och kan träna i lugn och ro avskilt från resten av samhället. Utbildningen är dels en del av Bygg- och anläggningsprogrammet på Jämtlands Gymnasium och dels en vuxenutbildning på 18 veckor, som påbörjas två gånger per år.

Elevupptagningsområdet är hela mellannorrland fast en och annan götalänning och svealänning har också sökt sig hit genom åren. Efter avslutad utbildning har eleverna förarbete för grävmaskin, hjullastare och grävlaster och kan till exempel börja jobba med väganläggning och underhåll eller inom gruvindustrin och byggindustrin.

– Vi släpper ut 50 maskinförare per år och alla som går här har jobb när man går ut. Det är ett stort tryck på maskinförare nu, säger Ingemar Salomonsson, lärare på Bröckling.

– Det har hänt att elever åkt direkt från studentskivan till jobbet, fyller elevvärden Patrik Kuru i.

De två har just kommit upp till körgården med minibussen fylld av elever, efter att de haft "vanliga" lektioner på gymnasiet inne i Bräcke.

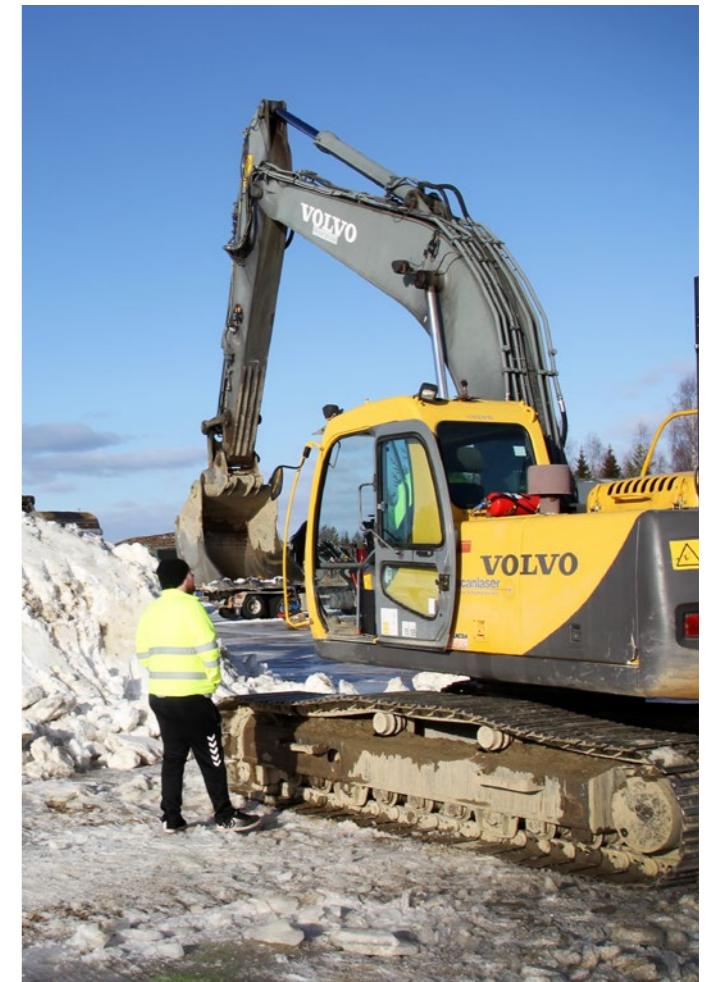
Elevvärden Patrik Kuru är den som stöttar maskinförareleverna med allt runtomkring skolan. Många flyttar långt ifrån sin hemort och då hjälper Patrik till att ordna lägenhet och fritidssysselsättningar.



– Jag jobbade på matbutik innan men kände att jag ville byta yrke, säger Rebecka Haraldsson om varför hon hoppade på utbildningen.



Ingemar Salomonsson och Patrik Kuru är två av de femton anställda på maskinförarutbildningen som i sin tur är en del av personalgruppen om femtio på JGY Bräcke.



Elever från när och fjärran söker sig till gymnasie- och vuxenutbildningen på Bröckling. Ett av de roligare exemplen är mannen från Göteborg som trodde att han kommit in på en utbildning i "Bräcke" på västkusten. När misstaget uppdagades beslutade han sig ändå för att flytta till Jämtland.

– Det finns massor att göra om man vill, säger han och berättar om sikhävning, jägarexamen, skoterförarutbildning, matlagningskurser, biokvällar och andra aktiviteter han är med och ordnar.

Elevvärdstjänsten är till hälften finansierad av kommunen och till hälften av Jämtlands Gymnasieförbund. Syftet med den är att skapa en trygg tillvaro för eleverna. Och det gör förstås inget om eleverna trivs så bra att de väljer att bo kvar i kommunen efter skoltiden.

– De senaste fyra åren har vi fyllt på Bräcke med minst tre nya invånare, säger Patrik Kuru.

Det som drar eleverna hit från första början är, förutom den stora körgården, ett gott rykte som branschrekommenderad utbildning. Lärarna har blivit specialister på den logistik och det säkerhetstänk som krävs för att hålla igång 20 stora maskiner i dagliga övningar.

– Det är en dyr utbildning materiellt men samhällsekonomiskt får vi mycket tillbaka, säger Ingemar Salomonsson.

Som ett illustrerande exempel visar han den lista som fästs på anslagstavlan bredvid teorisalen. Den talar om vilka i Jämtland som tjänar mest fem år efter gymnasiet, och högst upp finns eleverna från Bröckling.

FAKTA JGY BRÄCKE

Jämtlands Gymnasium Bräcke finns på andra sidan viadukten i Bräcke samt på körgården i Bröckling, nio kilometer från skolan.

Här kan du förutom maskinförarutbildning läsa el- och energiprogrammet, vård- och omsorgsprogrammet samt introduktionsprogram.

NÄRA
FRAMTID

Tänk dig att bli självförsörjande på el. Hur häftigt låter inte det? Och det är faktiskt möjligt även hos oss i kalla nord, enligt Malin Leifsson, energirådgivare på Bräcke kommun.

En strålande INVESTERING

– **Genom att sälja** överskottet på sommaren och köpa tillbaka den på vintern kan du bli självförsörjande på årsbasis, säger hon. Ecosystemet hänger nämligen ihop på så sätt att ju mindre vattenkraft vi använder på sommaren desto mer har vi kvar till vintern. Vattenkraften blir då ett slags "batteri", tack vare att vi använder mer sole.

Möjligheten att bli självförsörjande hänger också på vad du har för uppvärmning. Har du till exempel fjärrvärme eller biobränsle är det lätt att bli självförsörjande på hushållselen bara genom solceller på villataket, men ska du också värma upp huset med el går det åt större ytor.

De mörkaste månaderna ger solcellerna knappt någon el. Kanske så det räcker till kaffebryggaren, men inte så att det är

vårt att skotta snö från dem, vilket inte heller rekommenderas. Men så fort snön åkt av börjar mätaren att ticka på.

– Är det en solig mars månad kan man få ganska mycket el, när dagarna börjar bli längre, säger Malin Leifsson.

De som investerar i solceller kan ansöka om 20 procent finansiering från staten. Som elproducent kan man även vara berättigad till skattereduktion och ersättning för ursprungsgarantier.

Även om investeringskostnaden minskat är det fortfarande en känbar kostnad att skaffa egen el, men att det lönar sig på sikt är helt klart eftersom du både spar pengar på el du inte köper och tjänar pengar på el du säljer. På köpet får du njuta av sådant som att dammsuga hemmet klimatrent.

Eva säljer både mjölk och el

Eva Jönsson på Framgården i Skylnäs investerade i solceller på ladugårdstaket för tre år sen och blev så nöjd att hon satsade på fler tak två år därpå. "Nu kan jag med gott samvete köra motorvärmaren på bilen lite längre", säger hon.

På Framgården i Skylnäs finns mjölkkor, konferensanläggning och bed and breakfast bland annat. Gården drivs av Eva och Lars Jönsson och de strävar efter att vara så självförsörjande det går. Förr har det sträckt sig till mjölk, kött, ägg och grönsaker men nu innefattas alltså även egenskördad el. Eva säger att det är roligt att vara lite tekniker och följa den ström de producerar i realtid i en app, och hon har verkligen fått upp ögonen för det här med egen el.

– I somras fick vi el över som vi sålde. Vi fick alltså pengar för strömmen, det är jättehäftigt!

Enligt deras beräkningar kommer investeringen ha betalat sig på åtta år.

Vad är främsta skälet till att ni satsar på egen el?

– Det är en investering för framtiden, för det första. Vi måste satsa på solenergin, för om vi inte bygger ut vattenkraften krävs något annat.

Förutom solceller till hushållselen har Framgården satt upp solfångare för varmvatten sommartid. Vintertid är det flis från skogsrester som värmer husen. Nästa steg blir att skaffa en laddstolpe för de konferensgäster som har elbil, och för att sätta en till prick på laddinfrastrukturskartan, som Eva har märkt är något som efterfrågas.



Tips till dig som vill bli elproducent:

Ta kontakt med Bräcke kommuns energirådgivare Malin för att få hjälp kring hur du ska tänka – hur stort du ska satsa, vilka regler du måste förhålla dig till, vilka installatörer som finns i länet och så vidare. Tjänsten är kostnadsfri och du når Malin på: malin.leifsson@bracke.se, 073-460 57 18

På www.solcellskollen.se eller www.solkollen.se kan du skriva in din adress och själv undersöka förutsättningarna för sole på ditt hus och räkna på ekonomin.

På www.energirad.se (Energirådgivarna i Jämtland Härjedalen) finns information och länkar om sole och solvärme. Där finns även en lista på installatörer möjliga att anlita.



Bräcke kommuns driftstekniker David Malm och Mikael Östberg har tillsammans med grävmaskinist Jens Andersson under året bland annat jobbat med att renovera VA på Gränsgatan och Jämtlandsgatan i Bräcke.

NÄRA
SERVICE

Teknik- och infrastrukturavdelningen informerar

Ett axplock av vad som skett under året när det gäller vatten och avlopp, gator och vägar samt fastigheter:

- Målet om minskat vattenläckage i Gällö har uppnåtts.
- Fokus på standardhöjande åtgärder på gator och vägar i Kälarne där bl.a. Rotakälsvägen, Ångsvägen och del av Ånåsvägen renoverades.
- Del av Oppnevägen i Gällö renoverades.
- Nytt energibesparande ventilationsaggregat installerades på Gimsätra äldreboende.
- En större översyn av ett flertal tak efter den snörika vintern inleddes.

Ett axplock av det som händer nu och framöver:

- Ett nytt vattenverk i Hunge ska startas.
- Vattenmätare till alla företag ska monteras in (inleds 2019).
- Jämtlandsgatan/Gränsgatan i Bräcke får ny beläggning och gångbana efter att nya vattenventiler kommit på plats.
- Fortsatt jobb med inläckage av vatten i avloppsledningar.
- Delar av Östra Kungsvägen och Postgatan i Bräcke kommer att renoveras.
- Översynen av tak fortsätter.
- En badhusutredning ska genomföras.

Avloppsinventering pågår för bygg- och miljöförvaltningen

Inom de närmsta åren ska alla enskilda avlopp i kommunen inventeras. Har du ett avlopp i dåligt skick kan du vara proaktiv och slippa tillsynsavgiften.

Myndighetskrav gör att kommunens bygg- och miljöförvaltning måste genomföra inventeringen.

Först fullföljs tidigare inventeringar. Därefter inventeras områden med hög skydds nivå, exempelvis nära vatten.

– Slutmålet är att alla enskilda avlopp ska uppfylla dagens krav på funktion. Vi har 3000-3500 enskilda avlopp och uppskattningsvis 75 procent av dem behöver en åtgärd, säger bygg- och miljöchef Tomas Jonsson.

Åtgärder som krävs kan vara mer eller mindre stora – alltifrån smärre reparationer till nyanläggning.

Du kan slippa tillsynsavgiften om du vet med dig att ditt avlopp behöver renoveras och åtgärds det utan föregående tillsyn. (Tilmavgiften för tillsyn är i år 916 kr). Om du ska åtgärda brister i ditt avlopp måste du anmäla det till kommunen, handläggningen för detta kostar 1832 kr. Ska du anlägga ett nytt avlopp ansöker du om tillstånd, handläggningen kostar 5496 kr för en avloppsanordning med vattentoilet med utsläpp till mark och vatten.

Har du frågor om enskilda avlopp, kontakta bygg- och miljöförvaltningen: bygg-miljonamnden@bracke.se

Lätt att sortera rätt

Brukar du också glömma hur fönsterkuvert och chipspåsar ska sorteras? Då kommer du uppskatta vår nya sorteringsguide på hemsidan.

Genom sorteringsguiden kan du söka på det du ska slänga och direkt få svar på vilken återvinningsbehållare som gäller. På så vis hoppas vi som jobbar med renhållning i Bräcke kommun förenkla, förbättra och öka återvinningen.

Testa sorteringsguiden redan nu: www.bracke.se/sorteringsguide

Två snabba tips:

- Fönsterkuvert slängs i brännbart.
- Chipspåsen sorteras som plast om den vecklar ut sig igen när du kramat ihop den. I annat fall som metall.

En annan återvinningsnyhet:

Från och med 1 juli 2019 krävs genomskinliga säckar när du lämnar avfall på ÅVC i Bräcke kommun.

Sortering i siffror:

- Förra året sorterade varje invånare i Bräcke kommun i snitt 27 kg glas och 9 kg plast, enligt FTI. Det kan jämföras med de nationella siffrorna på 22 kg glas och 7,5 kg plast.
- Totalt hämtade Stena recycling cirka 430 ton på våra tre återvinningscentraler för materialåtervinning förra året.



NÄRA
FÖRENINGSLIV

RODD är inne i Kälarne

Det som började med en inflyttad stockholmsfamilj 1984 är fortfarande en livskraftig idrottsklubb. Kälarne IK:s roddsektion är ett lysande exempel på hur man håller igång såväl kropp som bygd.

Det är måndag eftermiddag i gymnasalen på Kälarne skola och cirka 20 unga roddare har bytt om till shorts. Några intar roddmaskinerna direkt och räknar målmedvetet antal meter på den digitala tavlan framför sig. Innan utesäsongen drar igång på Ansjön gäller det att förbereda musklerna och uppställda på rad står fyra fina roddmaskiner av samma typ som används på inomhustävlingar.

– Jag är här för att träffa kompisar och för att bli starkare och snabbare, säger Tuva Fagerberg, 9 år.

– Fast det är roligast på sommaren när man är ute och ror på sjön, tillägger Madicken Samuelsson.

Det var 14-åriga Kalle Lindholms roddintresse som lade grunden för Sveriges nordligaste roddklubb. När hans familj flyttade från Stockholm till Kälarne på 80-talet tog de båtarna på släp-tåg och fick med sig Kälarne IK på att starta en roddsektion. Lindholmarna är nu utflyttade, men deras efterträdare har sett till att rodden stannat kvar.

– Jag hade dem som tränare när jag gick i högstadiet, säger Veronica Källström, som idag själv är tränare i roddklubben tillsammans med Sandra Engström.

Medlemstalen har gått i vågor beroende på tränartillgång, berättar Veronica. Sektionen har aldrig legat nere helt men fick en nytändning i samband med 30-årsjubileumet, då tränarteamet utökades. För det är mycket att rodda i som roddtränare.

Träning, administration, uppgradering av utrustning och allt däremellan.

För tillfället har roddklubben cirka 30 stycken aktiva i åldrarna 7-14 år, som tränar året runt och åker iväg på läger och tävlingar runt om i Sverige, som längst till Göteborg. Kälarne IK har blivit känd i roddkretsar som den lilla klubben med duktiga roddare. På en av tävlingarna i år, roddmaskin i Stockholm, kammade klubben hem flera medaljer, bland annat guld, silver och brons i juniorklassen och samma valörer i förbundsmedaljer (som är de sammanslagna poängen från två tävlingar).

Fördelen med rodd som träningsform är variationen. Cirka 85 procent av kroppens muskler tränas när man ror och det är skonsamt för leder. På köpet kommer samarbetsövningar när man tävlar och tränar i lag och måste hålla samma takt. Men det viktiga är inte att bli expert på rodd, eller att komma på varenda träning, anser Veronica Källström. Huvudsaken är att få en god vana av att träna och uppleva glädjen i att röra på sig.

– Sen har du den otroliga naturupplevelsen du får när du sitter i en smal båt precis vid vattenytan. Det är nästan som att sväva fram. Barnen tycker om att bara ro ut, sitta ute på sjön, prata och titta på de andra båtarna. Det blir ett annat lugn på vatten än på land.



Det blir många meter på roddmaskinen innan utesäsongen drar igång för Tuva Fagerberg (på bild till vänster) och Ina Staaf (ovan).



Uppvärmning i Kälarne skolas gymnastiksal under ledning av Sandra Engström, som började träna och tävla i rodd för några år sedan och förutom det är personlig tränare och massör bland annat.



Rodd kräver dyra investeringar men är ändå en inkluderande sport eftersom det är klubben som äger materialen. Genom åren har uppgraderingar kunnat ske tack vare stöd och sponsringar. På önskelistan just nu står en ny säkerhetsbåt och ett nytt garagetält för förvaring.



Kubben i Kälen växer för varje år som går

Det är nu tio år sedan "Kubben i Kälen" blev ett permanent inslag lördagen vecka 27 varje sommar. Den lilla byn med 14 fastboende tar en julidag emot över 800 kubbspelande semesterfirare.

– Man tror inte att man bor i byn den dagen, säger Marianne Larsson, medlem i Kälen Byförening som arrangerar Kubben.

Redan 2003 började Byföreningen arrangera kubbtävling varannat år, och 2009 blev den årligt återkommande. Första året var 16 lag anmälda. Den siffran har växt för varje år och var ifjol uppe i 119 lag med totalt 822 spelare.

Kubben i Kälen har utvecklats till en folkfest och många åker dit redan på fredagen med husvagnar och tält för att campa hela helgen. Besökarna kommer från kommunen, länet och faktiskt hela Sverige. Framgångsreceptet kan ligga i själva kubbtävlingen, där gammal och ung, otränad och vältränad kan tävla i samma lag. Det kan också vara stämningen som lockar, och just det faktum att det är en liten by mitt i skogen som skapar den.

6 juli är det dags för årets upplaga, och som vanligt blir det en heldag fylld av tävling och gemenskap, följt av "After Kubben" och konsert med The Relatives. Vill du vara med är det bara att samlas ihop ett lag på minst sex personer och anmäla er. All info finns i gruppen "Kubbtävling Kälen" på facebook.

Nytt ljus över Svedjebacken

Slalombacken i Kälarne har med hjälp av ett bidrag från Idrottslyftet kunnat investera i ny belysning. Det kommer både sänka driftskostnaderna för strömmen och förbättra kvällsäskningen. Bland investeringarna finns också en ny luftvärmepump i skidhyran.

Svedjebacken har fått hälften av kostnaden i energibidrag från Idrottslyftet. I övrigt är det stöd från lokala företagare, driftsbidrag från kommunen och inte minst alla ideella timmar som möjliggör utvecklingen.



Häst och människa i samförstånd

Bräcke Ridklubb har utöver ordinarie lektionsridning extra-träningar på helgerna med instruktörer utifrån. Några exempel är träning i akademisk ridning, frihetsdressyr, tömkörning och working equitation.

Working Equitation, som du ser på bilden intill, är en portugisisk boskapsgren där hästen är en arbetskamrat för att utföra sysslor på ranchen. Det kan handla om att öppna och stänga grindar utan att korna smiter ut, gå över broar, flytta föremål, gå genom vatten m.m. Allting med syftet att utveckla samförståndet mellan häst och ryttare.



Foto: Peter Rosén

Vi frågade några av de intervjuade i den här tidningen vilken deras favoritplats i kommunen är.

Borta bra, men BRÄCKE BÄST



Foto: Sandra Lee Pettersson



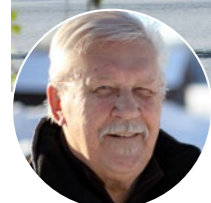
Eva Jönsson
Skylnäs
– Forsa vid fint sommarväder och Mid Sweden 365 däremellan. Det är en häftig upplevelse att kunna åka skidor på perfekt före året om och det i en ljus, lååång tunnel.



Ulrika Nyberg
Sörviken
– Åkerviken i Herrevadströmmen. Vi brukar ställa upp husvagnen där, promenera på de fina lederna, fiska, grilla, bada och bara vara.



Margareta Nilsson
Östersund/Herrevadströmmen
– Herrevadströmmen. Det är så fin natur där och helt underbart att promenera. Alla gäster blir hänfödda när de ser det. Vilken natur vi har, alldeles in på knuten.



Göran Jonsson
Stavre
– Jag är ju engagerad i Alma och det roligaste jag vet sommartid är när vi får åka ut med en fullastad Alma och berätta historien kring båten, med god musik på akterdäcket och gott kaffe i kabyssen. Det är höjdpunkten på året.



Veronica Källstöm
Kälarne
– Änåset och Ansjön, där vi har roddklubben. Det är en jättestor sjö och nästan ingen motortrafik i närheten. Vi kan ro en mil runt sjön lugnt och avskilt. Den ligger i en vik så det är lä också.

Foto: Susanne Hillergren

I augusti kommer 800 slumpvis utvalda kommuninvånare att få SCB:s medborgarundersökning i brevlådan. Vi vill redan nu uppmana de som får enkäten att svara på den. Dina svar betyder mycket för vår fortsatta utveckling av kommunens verksamheter och service.

Är du en av 800 UTVALDA?

SCB genomför varje år en medborgarundersökning i en mängd svenska kommuner och i år kommer Bräcke kommun vara en av dem. I undersökning får du som kommuninvånare tycka till om:

- Kommunen som en plats att leva och bo på
- Kommunens verksamheter
- Möjligheten till inflytande

Genom undersökningen får vi en samlad bild över vad som fungerar bra och mindre bra i kommunen vilket är otroligt värdefullt. Din åsikt är viktig!

Vill du veta mer om medborgarundersökningen, besök www.scb.se/medborgarundersokningen

Och du – vill du redan nu tycka till om oss är det bara att vända blad.



På Gång

Vill du få reda på vilka loppisar du ska besöka i sommar och annat roligt du kan hitta på under semestern? Ta en titt i evenemangskalendern På Gång som alla får i brevlådan samtidigt som den här tidningen. Fler exemplar finns att hämta i kommunhusets reception och på InfoPoints.



Tagga dina bilder!

Vill du visa upp något från vår vackra kommun i nästa nummer? Tagga dina bilder på sociala medier med **#bräckekommun #litenärmare** så finns chansen!



FYRA SNABBA TILL KOMMUNALRÅDET



Jörgen Persson (S) har klivit in på posten som kommunstyrelsens ordförande.

Hur känns det på nya jobbet?
– Jättespännande! Det är en ny kommunledning med tre partier som gått ihop i ett samarbete för första gången.

Vad jobbade du med innan du blev heltidsanställd politiker?
– Till yrket är jag fritidsledare och har jobbat med barn och ungdomar på bland annat fritidsgård, skola och fritidshem.

Hur länge har du varit med i Bräcke-politiken?
– Jag flyttade till Bräcke kommun år 2000 och var först vanlig medlem några år innan jag började inom kommunpolitiken här.

Varför engagerade du dig i politiken från första början?
– När jag var 17 år startade jag och några kompisar en SSU-klubb i Hammerdal. Det fanns så mycket som vi tyckte var orättvist och för att kunna förändra saker så var politiken ett bra sätt.

HJÄLP OSS
BLI BÄTTRE!

B

SVERIGE
PORTO BETALT
PORT PAYÉ

Delta i vår kommunikationsundersökning

Bräcke kommun arbetar med att förbättra information och kommunikation med dig och är därför tacksamma för din hjälp att besvara några frågor!

Du kan även besvara enkäten digitalt på vår hemsida: www.bracke.se/undersokning

Fyll i dina svar, klipp ur sidan och vik längs de streckade linjerna. Försegla med en tejpbitt och lägg i närmaste postlåda. Inget kuvert eller porto behövs!

Inga personuppgifter registreras i samband med undersökningen. Dock kan undersökningsresultatet lämnas ut som offentlig handling.

Tack för din medverkan!



Bräcke kommun

Bräcke kommun

Svarspost 0020248350

843 20 Bräcke

Vilka verksamheter får du information från idag?

- Stöd och omsorg
- Bygga, bo och miljö
- Barn och utbildning
- Kultur och fritid
- Kommun och politik
- Företagande och utveckling
- Besökare

Hur vill du få information från Bräcke kommun (du kan välja flera alternativ)

- Annonser i lokala gratistidningar till hushåll
- App i mobilen
- Digitala skärmar, informationstavlor
- Facebook, Bräcke kommuns sida
- Invigningar, mässor, event, öppet hus
- Kommuntidning/nyhetsbrev digitalt
- Kommuntidning/nyhetsbrev papper
- LinkedIn
- Offentligt möte
- Personligt möte
- Brev
- Profilreklam
- Receptionen i kommunhuset
- SMS
- Telefonsamtal
- Twitter
- Webbplats (bracke.se)
- YouTube, Bräcke kommuns konto

- Vet ej
- Annat sätt du vill få information på

Hur upplever du informationen du får från Bräcke kommun?

- Inte alls relevant
- Lite relevant
- Ganska relevant
- Mycket relevant

Hur tydlig upplever du att informationen du får från Bräcke kommun är idag?

- Otydlig
- Lite svår att förstå
- Ganska lätt att förstå
- Tydlig

Hur gammal är du?

- 16-29 år
- 30-44 år
- 45-64 år
- 65 år eller äldre
- Vill ej svara

Är du...

- Kvinna
- Man
- Annat
- Vill ej svara

Vad har du för uppfattning av organisationen Bräcke kommun?

.....

.....

.....

.....

.....

Hur har du fått din uppfattning om organisationen Bräcke kommun?

.....

.....

.....

.....

.....

Kommunens service och bemötande är viktig, beskriv gärna din upplevelse

.....

.....

.....

.....

.....