

Fördjupning av översiktsplan för Bräcke kommun, delen Vackernäset, Kälarne

Upprättad 1995-09-26

Innehåll

Planeringsförutsättningar	2
Planens syfte och utformning	5
Rekommendationer	6
Planens konsekvenser	6
Huvudmannaskap	7
Markanvändningskarta	8

Bilaga

Tillståndsansökan med
miljökonsekvensbeskrivning

OBS

*Bilagan sändes ej med utställningshandlingarna
då den ingick i tidigare utsända samrådshandlingar*

Fördjupning av översiktsplan för Bräcke kommun, delen Vackernäset, Kälarne

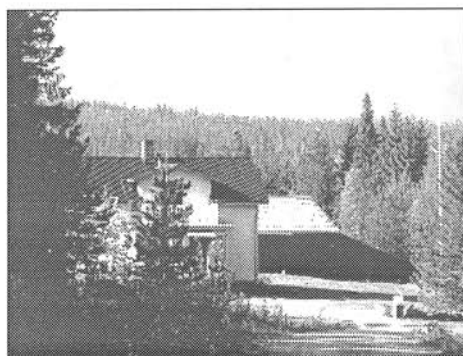
Planen är upprättad av ark SAR Ulf Alexandersson på uppdrag av Kälarne kommunalnämnd, Bräcke kommun. Planen utgör en fördjupning av den kommunomfattande översiktsplanen och skall ligga till grund för efterföljande bygglovprövning för den planerade trävaruanläggningen.

Planeringsförutsättningar

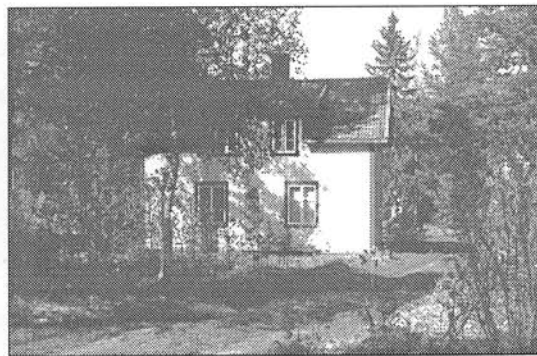
Industrietablering, läge

Inom ett skogsområde intill Vackernäset ca tre km nordost om Kälarne samhälle planerar Svenska Träimpregnerings AB Suecia (Stab Suecia) att uppföra en trävaruanläggning. Företaget lokaliseras inom ett ca 20 ha stort område mellan järnvägen och Vackernäset, varav Stab Suecia kommer att använda ca 15 ha. Den resterande delen utgör expansionsytor för Stab Suecia eller område för andra företagsetableringar. Bräcke Teknik AB (kommunägt) kommer att förvärva erforderlig mark för industriområdet.

Området ligger ensamt i skogen utan insyn och till närmaste bostads/fritidshus är det 700 - 1000 m (Östimarken).



Närmaste permanentbebyggelse i Östimarken ca 1000 m



Närmaste fritidsbebyggelse i Östimarken ca 700 m

Övrig befintlig bebyggelse, som huvudsakligen omfattar tätorten Kälarne och byn Västanede med Håsjö Kyrka, är belägen mer än 1 km från det planerade industriområdet.



Kälarne



Håsjö kyrka i Västanede

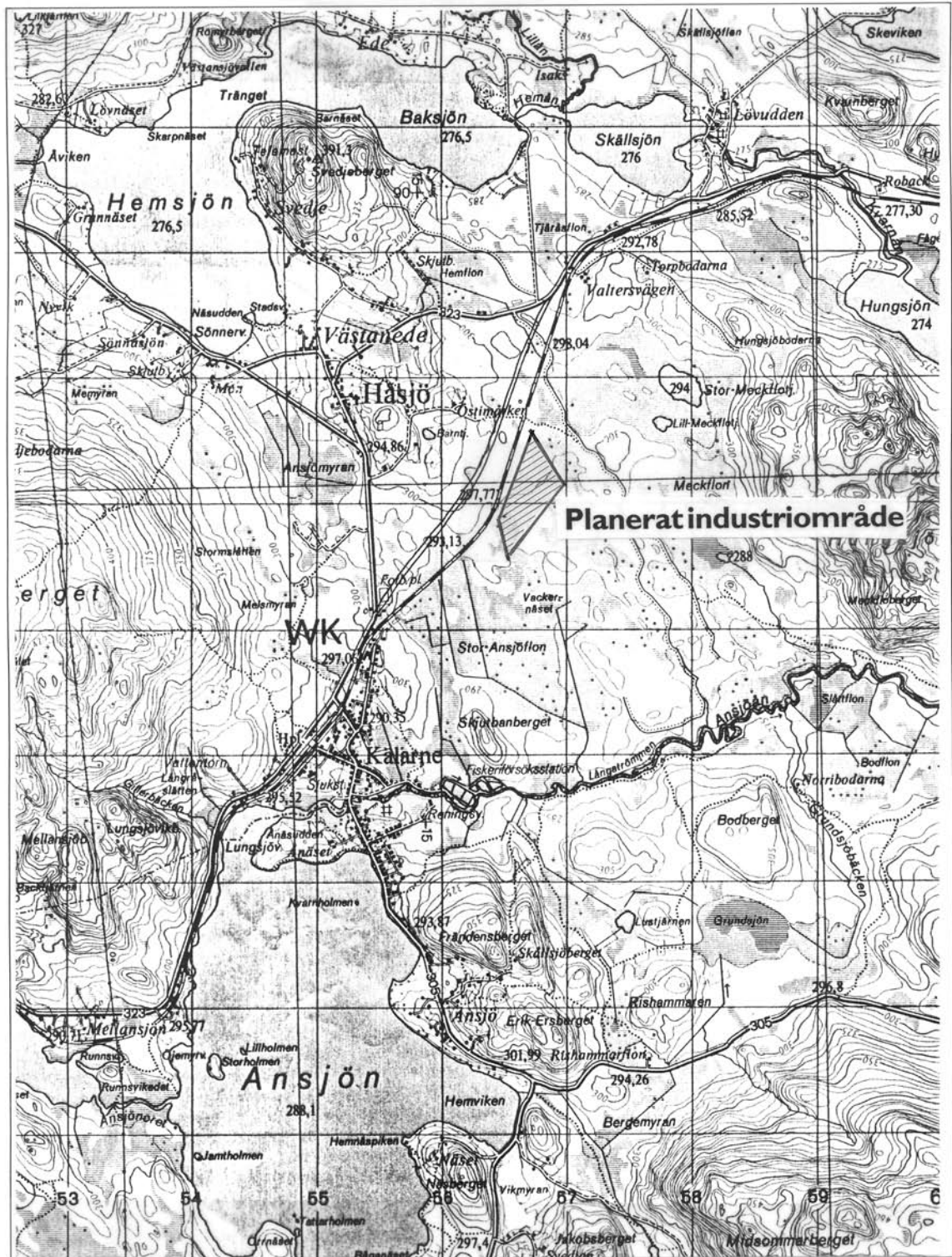
Anläggningarna inom området kommer att bestå av utrustning för bearbetning, torkning och tryckimpregnering av trävaror och omfatta hantering av tot ca 90 000 m³ impregnerat trä per år. Den huvudsakliga inriktningen kommer att vara impregnering av stolpar, men även impregnering av sågade trävaror kan bli aktuellt.

Den största delen av erforderlig areal kommer att upptas av lagerytor för trävarorna.

Företaget kommer i en första omgång att sysselsätta 12 - 15 personer och om några år förväntas företaget ha ca 35 anställda.

Verksamheten ger upphov till viss omgivningspåverkan och från en kreosotimpregneringsanläggning får man alltid räkna med viss lukt. I bilagd tillståndsansökan för trävarutillverkning enligt miljöskyddslagen redovisas både den planerade verksamheten mer i detalj, liksom miljöeffekterna. Verksamheten fordrar tillstånd enligt miljöskyddslagen och ansökan har lämnats till länsstyrelsen för prövning.

Placeringen av industriområdet redovisas på karta i skala 1:50 000 nedan.

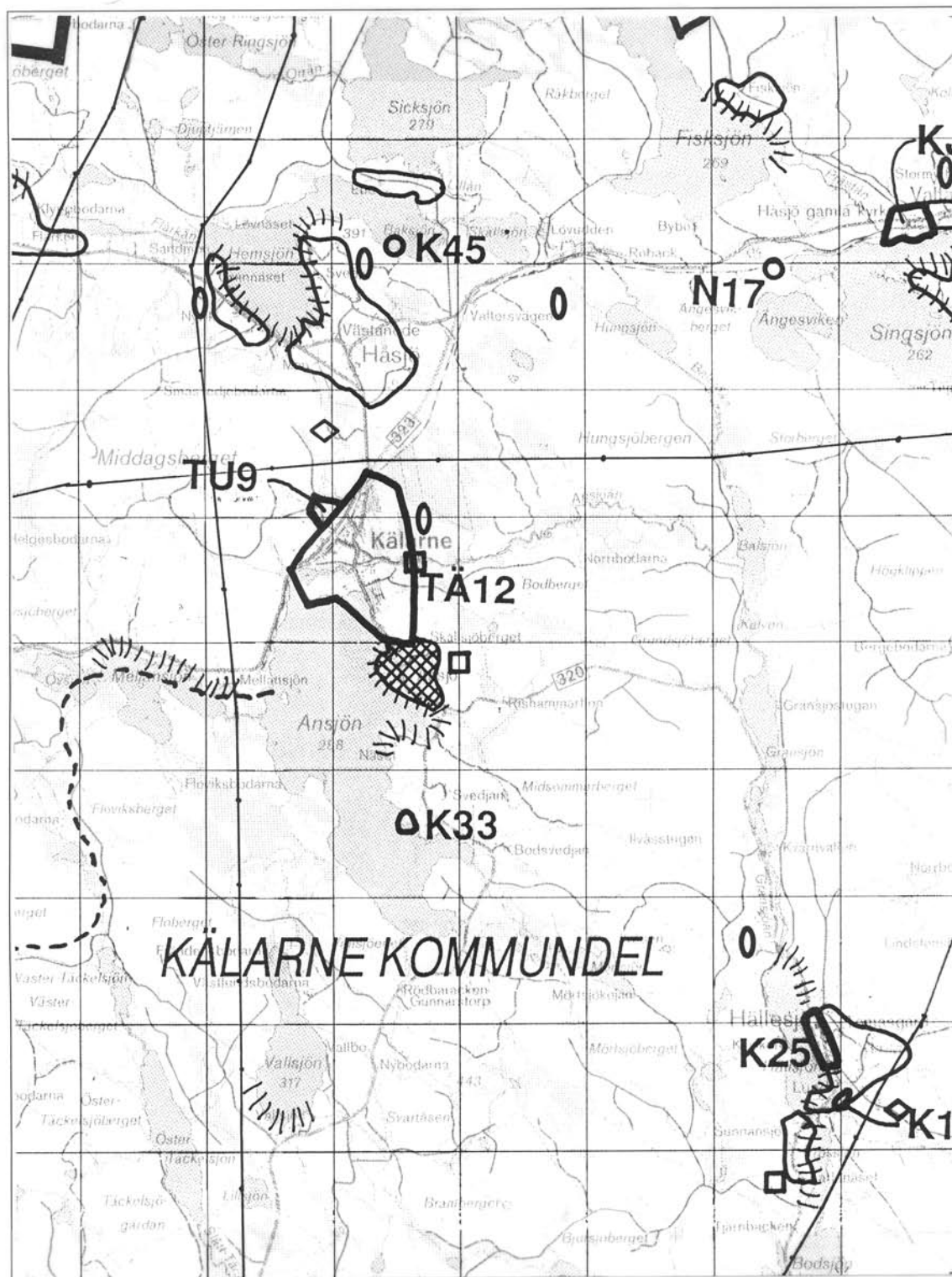


Gällande översiktsplan, allmänna intressen

Området är beläget inom Ö - område enligt gällande översiktsplan. I översiktsplanen anges att dessa områden huvudsakligen utgörs av skogsområden med fortsatt pågående markanvändning.

Inom eller i anslutning till området finns inga allmänna intressen redovisade i översiktsplanen.

Utdrag ur översiktsplanen redovisas nedan.



Planens syfte och utformning

Denna fördjupning av översiktsplanen syftar till att möjliggöra utbyggnaden av trävaruanläggningen samt säkerställa att ingen ny bostadsbebyggelse eller dylikt förläggs i närheten av den planerade verksamheten. Felaktigt lokaliserad bostadsbebyggelse eller annan verksamhet där människor kontinuerligt vistas kan bli utsatt för olägenheter och miljöstörningar i sådan omfattning att den planerade industriverksamheten äventyras eller måste inskränkas. Med bostadsbebyggelse menas i detta fall både permanent- och fritidsbebyggelse.

Enligt Naturvårdsverkets allmänna råd "Bättre plats för arbete" behövs en skyddszon kring träbearbetningsanläggningar med tryckimpregnering på minst 500 m inom vilken ingen nylokalisering av bostadsbebyggelse bör tillåtas. Pågående markanvändning i form av skogsbruk el dyl kan fortsätta.

Med hänsyn till den vid Vackernäset planerade anläggningens storlek och karaktär har länsstyrelsens miljöenhet rekommenderat en skyddszon på 1 km inom vilken det inte får tillkomma någon ny bebyggelse.

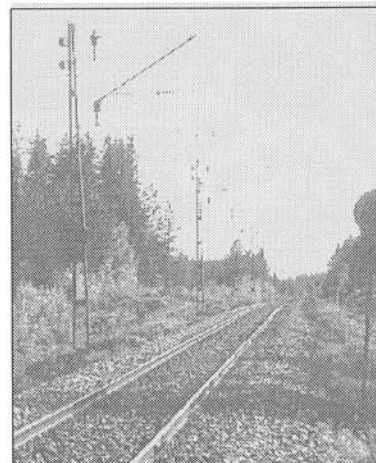
Inom detta avstånd finns endast några enstaka bostads- och fritidshus belägna ca 700 - 1000 m från industriområdet. I övrigt är det mer än 1 km till närmaste bebyggelse. Omgivande mark utgörs huvudsakligen av myr- och skogsmark.

Meckflon nordost om det planerade industriområdet

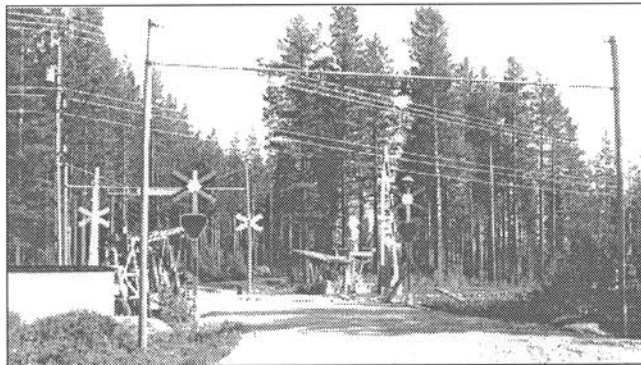


Den aktuella platsen har valts p g a sitt läge med tillräckligt stora avstånd till omgivande bebyggelse samt bra markförhållanden och närhet till järnväg. Stickspår från järnvägen planeras då både råvaror liksom färdiga produkter delvis avses transporteras med järnväg.

Järnvägen avses användas för transporter



Industriområdet trafikmatas via en befintlig skogsbilväg norr ifrån. Korsningen med järnvägen sker vid befintlig signal- och bomreglerad korsning. Den befintliga vägen behöver breddas och förstärkas för att klara tunga transporter. Skogsbilvägen kommer också att behöva dras om till viss del, vilket kommer att göras i samråd med berörda markägare



*Signalreglerad järnvägs-korsning
med bommar*



Befintlig skogsbilväg

Rekommendationer

Inom den på plankartan angivna skyddszonen får ingen ny bostadsbebyggelse (permanent- eller fritidsbebyggelse) eller annan verksamhet där människor kontinuerligt vistas lokaliseras.

Industri eller motsvarande verksamhet får lokaliseras till skyddszonen med beaktande av erforderliga skyddsavstånd till omgivande bebyggelse enligt Naturvårdsverkets allmänna råd "Bättre plats för arbete".

Befintlig bebyggelse får underhållas och kompletteras.

I övrigt pågående markanvändning (huvudsakligen skogsbruk).

Planens konsekvenser

Enligt miljökonsekvensbeskrivningen kommer den lokala miljöpåverkan huvudsakligen att utgöras av trafik och utsläpp till luft från kreosotimpregneringen. Reningsanläggningar kommer att installeras för stoft från fastbränslepannan och för processgaser från kreosotimpregneringen. Hälsoriskerna med luftföroreningar bedöms helt försumbara. Däremot kommer periodvis en förnimbar lukt att uppstå.

Planens miljökonsekvenser finns utförligt beskrivna i bilagd tillståndsansökan.

Det planerade industriområdet med tillhörande skyddszon utgörs till stor del av skogs- och myrområden som inte bedöms särskilt attraktiva för vare sig tillkommande permanent- eller fritidsbebyggelse. Expansionsmöjligheterna för tätorten Kälarne har en naturlig begränsning åt nordost genom det myrområde som sträcker sig nästan ända fram mot samhället.

I övrigt inga konsekvenser för pågående markanvändning.

Planen med efterföljande etablering skapar storleksordningen 35 nya välbehövlige jobb i Kälarne.

Huvudmannaskap, framtida skadeersättning

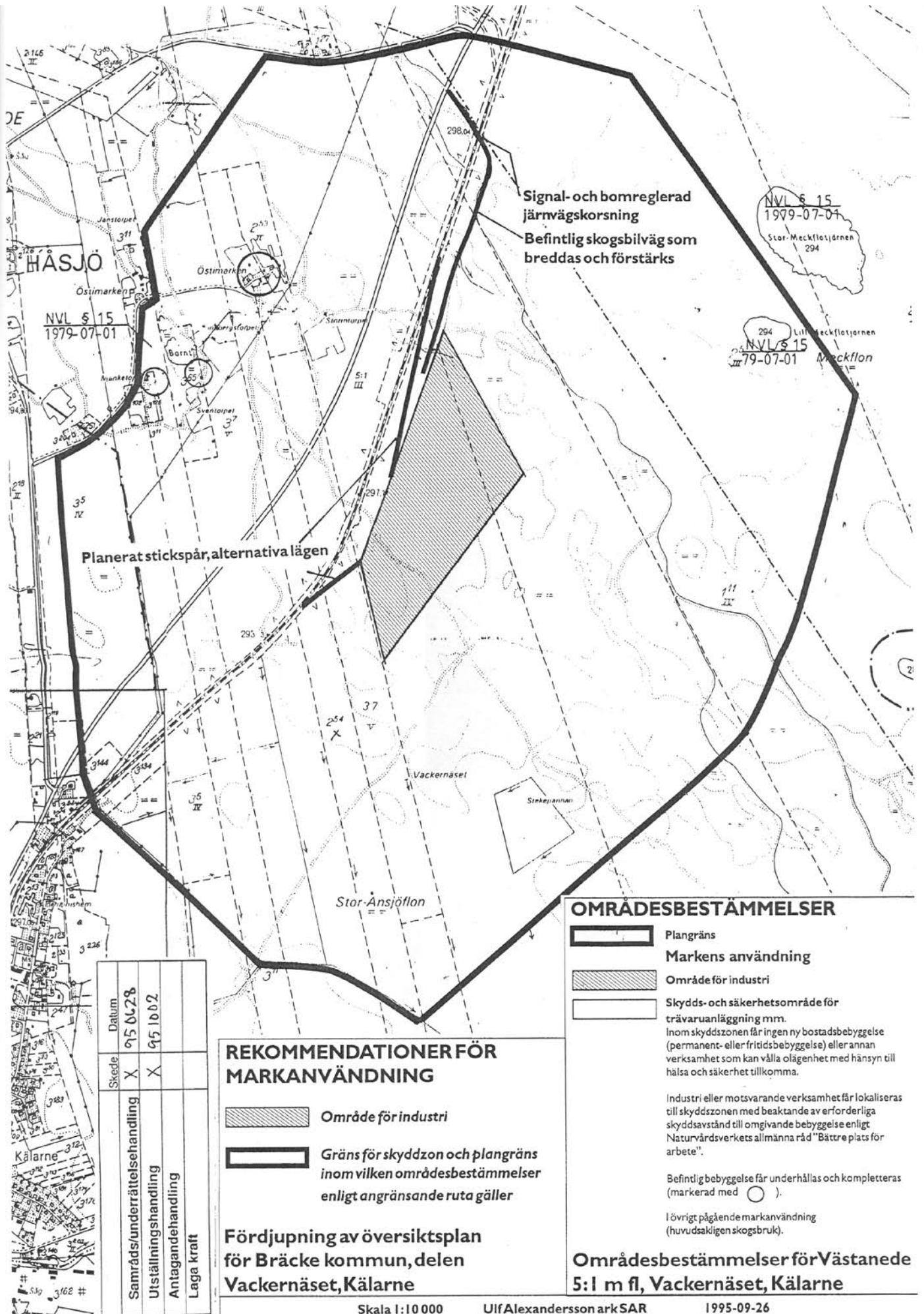
Fördelningen av de kostnader som är förenade med planens genomförande får diskuteras mellan berörda parter (kommunen, SJ Gods, Stab Suecia m fl).

I likhet med andra liknande verksamheter är ev skador på omgivande växande skog en fråga mellan den som bedriver verksamheten och berörda markägare.

Stab Suecia uppmanas ta kontakt med berörda markägare för diskussion om bedömning och framtida uppföljning av ev skador.



Markanvändningskarta

Tillsammans med områdesbestämmelserna redovisas plankartan med tillhörande rekommendationer för markanvändningen.






	Datum
	95 06 28
Samråds/underrättelsehandling	X
Utställningshandling	X
Antagandehandling	
Laga kraft	

REKOMMENDATIONER FÖR MARKANVÄNDNING

-  **Område för industri**
-  **Gräns för skyddzon och plangräns inom vilken områdesbestämmelser enligt angränsande ruta gäller**

Fördjupning av översiktsplan för Bräcke kommun, delen Väckernäset, Kälarne

OMRÅDESBESTÄMMELSER

-  **Plangräns**
- Markens användning**
-  **Område för industri**
-  **Skydds- och säkerhetsområde för trävaruanläggning mm.**
Inom skydds-zonen får ingen ny bostadsbebyggelse (permanent- eller fritidsbebyggelse) eller annan verksamhet som kan vålla olägenhet med hänsyn till hälsa och säkerhet tillkomma.
- Industri eller motsvarande verksamhet får lokaliseras till skydds-zonen med beaktande av erforderliga skyddsavstånd till omgivande bebyggelse enligt Naturvårdsverkets allmänna råd "Bättre plats för arbete".
- Befintlig bebyggelse får underhållas och kompletteras (markerad med ○).
- I övrigt pågående markanvändning (huvudsakligen skogsbruk).

Områdesbestämmelser för Västaned 5:1 m fl, Väckernäset, Kälarne