



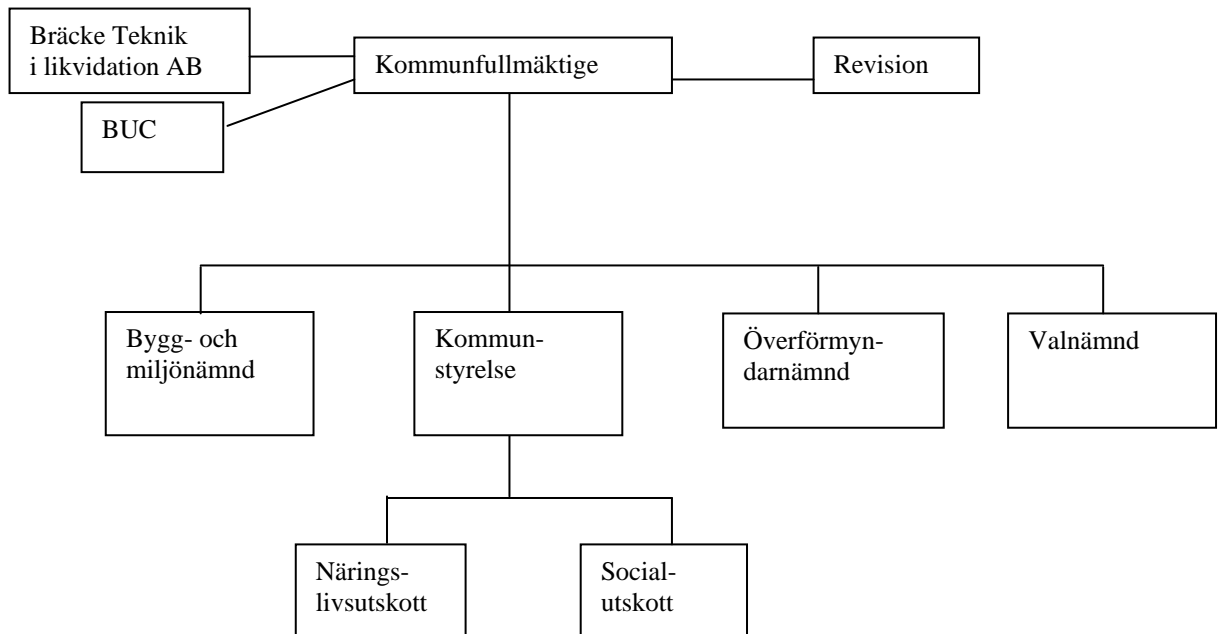
BRÄCKE KOMMUN

**KOMMUNPLAN 2009 - 2011
MED BUDGET 2009 OCH
INVESTERINGSPLAN 2009 - 2013**

Antagen av kommunfullmäktige den 17 december 2008, enligt § 104/2008

BRÄCKE KOMMUNS ORGANISATION

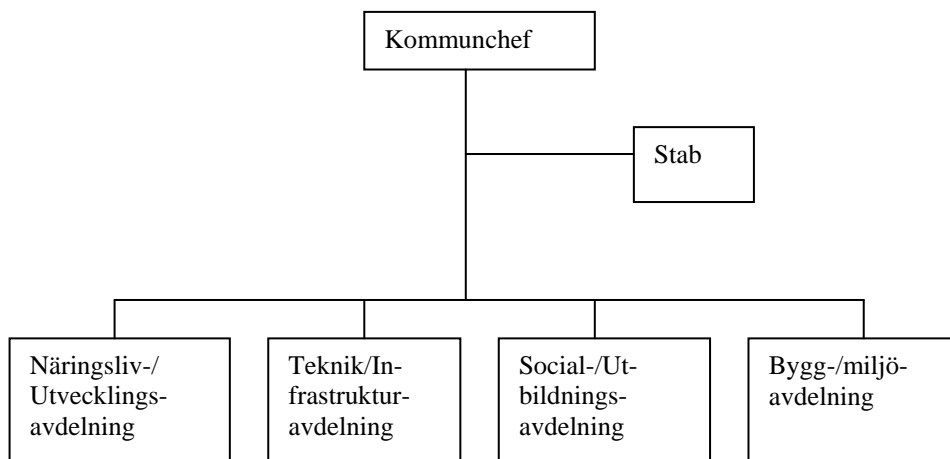
Politisk organisation



I koncernen ingår dessutom:

- Östra Jämtlands Kommunalförbund (ägarandel 55 %)
- Jämtlands Gymnasium (ägarandel 9 %)
- Samordningsförbundet Bräcke (ägarandel 25 %)
- Samordningsförbundet för psykiskt funktionshindrade i Jämtlands län (ägarandel 5,6 %)

Förvaltningsorganisation



NÅGRA RADER FRÅN KOMMUNALRÅDET



BRÄCKE KOMMUN

Värderade kommuninvånare!

Även i år lämnades kommunplanen till kommunfullmäktige för godkännande redan i juni månad. Det fanns flera skäl till det. För avdelningarna innebär en tidigareläggning att budgetarbetet koncentreras tidsmässigt och blir effektivare. Det innebär även att förändringar som föreslås i budgeten kan planeras i god tid under året före och få genomslag redan vid budgetårets början. En nackdel kan vara att prognoser över intäkter och kostnader blir något osäkrare. För att eliminera det görs en avstämning vid kommunfullmäktige i december.

Några av osäkerheterna i kommunplanen är befolknings- konjunkturutveckling och skatteutfall. Regeringens politik påverkar också kommunens ekonomi, men i vilken omfattning och på vilket sätt är ännu oklart. Det finns anledning att särskilt följa utvecklingen av kostnaderna för försörjningsstöd mot bakgrund av ändringarna i arbetslöshetsförsäkringen.

Nytt för 2009 års kommunplan är införande av målstyrning. För alla verksamhetsområden har formulerats politiska mål som brutits ned till mätbara effektmål. Den målstyrningsmodell som används liknar till stora delar den som tillämpas bland annat i Östersunds kommun. Tanken bakom införande av målstyrning är att åstadkomma en bättre koppling mellan tilldelade anslag och resultat. Rollerna för förtroendevalda och förvaltningsorganisation blir tydligare.

En annan nyhet 2009 är att merparten av Bräcke Teknik:s fastighetsbestånd har förts över till kommunen. Det blir en viktig politisk utmaning att försöka åstadkomma en positiv utveckling av boendefrågorna i kommunen.

Även denna kommunplan innebär att betydande besparingar måste göras och anpassning till aktuella förutsättningar vidtas ute i verksamheterna. Förhoppningsvis ska dessa inte medföra alltför stora inskränkningar i våra möjligheter att ge en bra service.

Budget för 2009 innebär att kommunen använder 98 % av skatteintäkter och bidrag till verksamhet.

En viktig uppgift under kommunplaneperioden är att minska ohälsotalen för kommunens anställda. Nuvarande nivå är inte godtagbar.

Prioriteringar av olika inriktningsbeslut till följd av strukturplanearbetet fortsätter. För 2009 är det framtida boende, information, personal och kompetensförsörjning, vård och omsorg och framtida skolorganisation som är särskilt prioriterade.

Under denna kommunplaneperiod är de planerade investeringarna i genomsnitt 11 927 tkr per år. De stora investeringarna som gjorts under 2007 och 2008 i form av bland annat nybyggnad av lokaler för äldreboende i Gällö, gör att de nya investeringarna under kommunplaneperioden blir måttliga.

Nu gäller det att på samma sätt som tidigare arbeta offensivt för en positiv utveckling i Bräcke kommun, dels internt men även i samarbete med andra.

Bräcke är en bra kommun och nu hjälps vi åt att göra den ännu bättre!

Sven-Åke Draxten
Kommunstyrelsens ordförande

INNEHÅLLSFÖRTECKNING

BRÄCKE KOMMUNS ORGANISATION	2
KOMMUNENS VISION	5
BUDGETFÖRUTSÄTTNINGAR 2009 - 2011	6
PLANERINGSFÖRUTSÄTTNINGAR.....	6
GOD EKONOMISK HUSHÅLLNING.....	7
EKONOMISK ÖVERSIKT.....	8
PERSONALREDOVISNING	15
MILJÖ	16
DRIFTBUDGET	18
RESULTATBUDGET	19
FINANSIERINGSBUDGET	20
INVESTERINGSPLAN	21
INVESTERINGSPLAN PER VERKSAMHETSOMRÅDE.....	21
INVESTERINGSPLAN PER PROJEKT	22
KONCERNEN BRÄCKE KOMMUN	23
BRÄCKE TEKNIK I LIKVIDATION AB	23
BIOKOMPOSITUTVECKLINGSCENTER I BRÄCKE AB.....	23
ÖSTRA JÄMTLANDS KOMMUNALFÖRBUND.....	23
SAMORDNINGSFÖRBUNDET BRÄCKE.....	24
JÄMTLANDS GYMNASIUM	25
SAMORDNINGSFÖRBUNDET FÖR PSYKISKT FUNKTIONSHINDRADE I JÄMTLANDS LÄN	25
KOMMUNFULLMÄKTIGE	26
REVISION	27
KOMMUNSTYRELSEN	28
POLITISK ORGANISATION	28
GEMENSAMMA ANSLAG	29
KOMMUNLEDNINGEN	29
NÄRINGSLIVS- OCH UTVECKLINGSAVDELNINGEN	32
TEKNIK- OCH INFRASTRUKTURAVDELNINGEN.....	35
STABEN	39
SOCIAL- OCH UTBILDNINGSAVDELNINGEN	43
BYGG- OCH MILJÖNÄMND	54
POLITISK ORGANISATION	54
BYGG- OCH MILJÖAVDELNINGEN	55
VALNÄMND	58
ÖVERFÖRMYNDARNÄMND	59
NÅGRA FAKTA OM BRÄCKE KOMMUN	60

KOMMUNENS VISION

Kommunfullmäktige har antagit en vision för Bräcke kommun.

Bräcke kommuns vision;

I framtidens Bräcke kommun lever vi alla, oavsett ålder, kön eller etnisk tillhörighet ett rikt, jämställt och bra liv, är delaktiga och välinformerade deltagare i vårt rika föreningsliv och i utformningen av en god kommunal service.

Den starka framtidstron gör att vi tillsammans vågar ta de initiativ som krävs för att vi alla ska få en bra tillvaro. Samverkan med andra är ett honnörsord. Långsiktighet och uthållighet präglar all verksamhet.

Genom sitt läge mellan Östersund och Sundsvall och goda kommunikationer har våra bygder blivit attraktiva att bosätta sig i. Vårt centrala läge i den nya regionen har givit underlag för en väl utvecklad service och infrastruktur.

En välkomnande befolkning hälsar alla inflyttande att delta i det rika fritids- och kulturlivet i våra bygder.

Nya och gamla näringar utvecklas i en entreprenörsanda som är Bräcke kommuns varumärke. Det privata näringslivet och det offentliga samverkar på ett sätt som gör kommunen till ett föredöme i landet.

Visionen sammanfattas i tre punkter. I Bräcke kommun år 2020 har:

- befolkningen ökat genom sin miljö och sitt strategiska läge mellan Östersund och Sundsvall.
- näringslivet ökat genom entreprenörsandan och den goda samverkan som finns mellan det offentliga och det privata.
- välbefinnandet ökat genom en god hälsa, en stor delaktighet och ett rikt fritids- och kulturutbud.

BUDGETFÖRUTSÄTTNINGAR 2009 - 2011

Planeringsförutsättningar

Kommunfullmäktiges beslut (kf § 6/2008)

1. Kommunstyrelsen får i uppdrag att utarbeta förslag på kommunplan 2009 - 2013 med följande riktlinjer:
 - Målstyrning, omfattande inriktningsmål, effektmål och kvalitetskrav ska utarbetas för samtliga avdelningar (för social- och utbildningsavdelningen enhet) i kommunplan 2009.
 - Kommunplanen ska innehålla förslag till driftbudget för perioden 2009 - 2011 och förslag till investeringsbudget för perioden 2009-2013.
 - Budget i balans år 2009, 2010 och 2011.
 - Skatten ska vara oförändrad fränsett eventuella skatteväxlingar.
 - Extra avsättningar med 1000 tkr för framtida pensionsutbetalningar.
 - Avsättning till deponi i Bräcke med 2 000 tkr.
 - Avsättning till utveckling/strukturmedel, förvaldade av kommunstyrelsen med 1 000 tkr.
 - I den preliminära kommunplanen ska en temporär buffert för kända osäkerhetsfaktorer avsättas hos kommunstyrelsen.
 - Befolkningsprognosen för kommunplan 2009 - 2013 innebär att antalet invånare minskar med 80 personer per år.
 - En femårig investeringsplan ska tas fram.
 - Investeringar som sänker driftkostnader ska prioriteras.
2. Verksamheternas nettokostnad får uppgå till maximalt 98 procent av kommunens skatte- och statsbidragsintäkter.
3. Investeringarna ska under en femårsperiod uppgå till maximalt 15 mkr per år i genomsnitt. Investeringar i industrilokaler ska bedömas utanför. Måluppfyllelsen av investeringarnas genomsnitt beräknas utifrån utfallet verksamhetsåret, utfall de två föregående åren och utfall de två följande årens planerade investeringar.
4. Kommunstyrelsen får i övrigt ge de direktiv som anses nödvändiga.

Budgetprocessen

Budgetarbetet inför kommande kommunplanperiod är till vissa delar förändrat jämfört med föregående års arbete.

En preliminär kommunplan utarbetas och föreläggs för kommunfullmäktige i juni. I denna kommunplan tilldelas nämnder och avdelningar en budgettram där deras verksamheter ska inrymmas. Kommunplanen omfattar budgetförutsättningar för arbetet, budgettramar, målsättningar samt nämnd- och avdelningsvisa verksamhetsbeskrivningar samt en femårig investeringsplan.

Under hösten genomförs eventuella justeringar. Den slutliga kommunplanen kompletteras med en ekonomisk översikt avseende omvärld och kommun och avdelningarna utarbetar årsbudget i detalj. Den slutliga kommunplanen fastställs av kommunfullmäktige i december.

Kommunfullmäktiges beslut (kf § 37/2008)

1. Planeringsförutsättningar (kf § 6/2008), vad gäller punkt 3, att investeringarna under en femårsperiod maximalt får uppgå till 15 miljoner kronor i genomsnitt upphävs.
2. Kommunstyrelsens förslag till kommunplan 2009 - 2011 med ramfördelning för 2009 för hela kommunen antas.
3. Förslag till investeringsplan 2009 - 2013 med investeringsbudget för 2009 för hela kommunen antas.
4. Verksamhetens nettokostnad inklusive finansiella poster får uppgå till maximalt 98,0 procent av kommunens skatte- och statsbidragsintäkter för 2009.
5. Kommunstyrelsen får i uppdrag att inom ramen för investeringsbudget 2009, utföra de anläggningar, byggnationer och inköp som anges i budgeten.
6. Beslut om användning av medel för utveckling/struktur delegeras till kommunstyrelsen.

Kommunfullmäktiges beslut (kf § 93/2008)

1. Kommunal skatten för år 2009 ska vara oförändrad 23,32 kronor.

God ekonomisk hushållning

I "Lagen om god ekonomisk hushållning" framgår det att kommuner ska ange mål och riktlinjer för verksamheten som är av betydelse för god ekonomisk hushållning. Kommunen har ett mål som är av betydelse för att uppfylla kriterierna för god ekonomisk hushållning.

Därutöver har det utarbetats verksamhetsmål av kommunövergripande karaktär samt beslutats om att prioritera fem stycken inriktningsbeslut, ur strukturplanen, som syftar till att vara vägledande för verksamheternas arbete. Verksamhetsmålen och inriktningsbesluten har indirekt en positiv inverkan på kravet om god ekonomisk hushållning.

Finansiella mål

1. Verksamheternas nettokostnad inklusive finansiella poster får uppgå till maximalt 98 procent av kommunens skatte- och statsbidragsintäkter. Det innebär att kommunen budgeterar ett ekonomiskt resultat på 8,6 miljoner kronor för 2009, vilket motsvarar 2 procent av skatteintäkter och statsbidrag.

Verksamhetsmål

Strukturplan 2006 - 2010, prioriterade inriktningsbeslut 2008 - 2009

Kommunstyrelsen har fattat beslut (ks § 40/2008) om att, under 2008 och 2009, prioritera fem stycken inriktningsbeslut som fungerar som riktlinjer för avdelningarnas planering. Dessa riktlinjer är av strategisk och övergripande karaktär, men har en tydlig betydelse för kravet på god ekonomisk hushållning.

- Framtida boende
- Information
- Personal och kompetensförsörjning
- Vård och omsorg
- Framtida skolorganisation

I arbetet med utveckling av effektmålen ska hänsyn tas till prioriterade inriktningsbeslut.

Sammanställning kommunövergripande mål

Inom områdena personal och miljö har kommunen följande inriktningsmål med tillhörande kommunövergripande effektmål:

Inriktningsmål	Kommunövergripande effektmål med nyckeltal/volymtal	Mätmetod
<u>Personal</u>		
Personalens hälsa och trivsel är god	1. Sjukfrånvaron ska minska och inte överstiga 11 % av tillgänglig ordinarie arbetstid	Sjukfrånvaro per den 31/8 och 31/12.
	2. Antalet långa sjukfall (60 dagar eller mer) ska minska med 5 % jämfört med 2007	Antalet långa sjukfall per den 31/8 och 31/12.
<u>Miljö</u>		
Kommunen ska bidra till att utsläpp av koldioxid minskar	Utsläppen av koldioxid ska minska med 15 % fram till år 2015, jämfört med 2004.	
Energianvändningen minskar	Elförbrukningen ska minska med 2 % per år	Elförbrukning per den 31/12. Jämförelse med 2008.

Praktisk hantering av kommunövergripande effektmål:

- De kommunövergripande effektmålen ska finnas med under varje avdelning. Syftet med det är att säkerställa att all personal anställd i kommunen beaktar dessa mål.
- Beroende på avdelningens (inom social- och utbildning enhet) storlek och ansvarsområde hanteras målen olika.
- Det kommunövergripande effektmålet sjukfrånvaro ska brytas ned av samtliga avdelningar (enheter). Däremot är det inte säkert att en förbättring är nödvändig (som målsättning) för samtliga.
- Övriga kommunövergripande mål bryts ner där så är möjligt och meningsfullt. Här är dialogen med de förtroendevalda av yttersta vikt.
- Konsekvensen av denna modell är att vid avdelningar (enheter) där målen är nedbrutna finns det ett mått som ska redovisas i samband med till exempel delårsbokslut och årsredovisning.

Ekonomisk översikt

Samhällsekonomin

Konjunkturläget

Den internationella konjunkturavmattning som inleddes i slutet av 2007 har fördjupats till följd av den finansiella oron. Turbulensen på de finansiella marknaderna har resulterat i kraftiga börsras och konkurshot. Finanskrisens exceptionella utveckling bottenar i en accelererande brist på förtroende, där finansmarknadens aktörer blivit allt mer ovilliga att låna ut till varandra. I såväl USA som i Europa har olika typer av åtgärder vidtagits för att tillskjuta likviditet och återskapa förtroendet för bankväsendet. Regeringen gjorde i samband med budgetpropositionen bedömningen att förutsättningarna för den globala tillväxten kommer att förbättras under andra halvåret 2009. I dagsläget gör Sveriges Kommuner och Landsting (SKL) bedömningen att osäkerheten är osedvanligt stor avseende när en vändning i den globala konjunkturen kommer att ske.

Till följd av den finansiella oron fördjupas och förlängs den pågående svenska lågkonjunkturen. Först efter 2010 bedöms en vändning komma till stånd. Det finns dock förutsättningar för att BNP-tillväxten, som under 2009 bedöms uppgå till en procent, kan bli trendmässigt högre under 2010 - 2011. Det baseras på en förhoppning om successivt stigande tillgångsvärden på världens börser som i sin tur ökar tillförsikten i näringsliv och hos konsumenter.

Utvecklingen på arbetsmarknaden har, enligt SKL, varit överhettad under 2007 och första halvåret 2008. Det har orsakats av en kontinuerlig sysselsättningsökning som varit större än ökningen av arbetskraft. Under hösten 2008 visar alla indikatorer att efterfrågan på arbetskraft minskar. Indikatorerna består av SCB:s statistik över vakanser, Arbetsförmedlingens statistik över nyanmällda jobb och varsel samt Konjunkturinstitutets barometer.

Den kommunala sektorn påverkas inte lika hårt av konjunktursvängningarna som näringslivet. Orsaken är att skatteunderlaget inte varierar så kraftigt med konjunktursvängningarna.

De politiska förändringarna i arbetslöshetsförsäkringen, sjukförsäkringen och jobbskatteavdraget höjer, enligt SKL, på sikt både antalet sysselsatta och antalet arbetade timmar. Det medför att kommunsektorns skatteunderlag på lång sikt växer mer än vad som hade varit fallet utan förändringarna. Samtidigt medför de politiska förändringarna negativa effekter för kommunsektorn i form av ett ökat försörjningsstöd.

Löneökningstakt och inflation

För större delen av arbetsmarknaden kommer det 2010 att ske nya löneförhandlingar. Enligt SKL:s bedömning kommer avtalen då att ligga på en lägre nivå än de nuvarande, vilket beror på en fallande sysselsättning med ökad arbetslöshet som följd. När konjunkturen vänder förväntas successivt stigande löneökningar, dock i långsammare takt än de senaste åren.

Inflationen har, på grund av stigande livsmedels- och råvarupriser i kombination med stigande marknadsräntor, successivt drivits upp till nivåer över fyra procent i Sverige. Regeringens bedömning, i budgetpropositionen, är att inflationen för 2008 blir 3,8 procent. Under 2009 och 2010 faller inflationen tillbaka till 2,4 respektive 1,3 procent, vilket är i nivå med riksbankens långsiktiga målsättning. SKL gör i huvudsak samma bedömning som Regeringen.

Bedömda nyckeltal för den svenska ekonomin

Procentuell förändring

	2008	2009	2010	2011	2012
Löneökning	4,5	4,0	3,5	3,8	4,1
Inflation	3,6	2,4	1,6	1,8	2,0

Källa: Sveriges Kommuner och Landsting

Kommunernas ekonomi

Kommunsektorn som helhet har under åren 2005 - 2007 uppnått resultat som motsvarar mer än två procent av intäkterna. Det resultatet motsvarar tumregeln för god ekonomisk hushållning. Resultatet bedöms även

överstiga två procent för 2008, för att därefter understiga tumregeln för god ekonomisk hushållning.

SKL:s bedömning är att resultatet ytterligare försämras under 2010 - 2012. Huvudorsaken till att kommunernas resultat blir allt sämre under perioden är att de generella statsbidragen antas vara nominellt oförändrade och därför krymper realt. Trots att skatteintäkter ökar och arbetsgivaravgiften sänks med en procent är det otillräckligt för att möta utvecklingen under 2010 - 2012.

Bräcke kommun

Kommunen är liksom ett stort antal glesbygds-kommuner i en situation där årligen återkommande verksamhetsförändringar är nödvändiga för att skapa en budget i balans. En minskande befolkning är den största anledningen till det. Bräcke kommun drabbas dessutom extra hårt när statsbidragen är nominellt oförändrade, vilket beror på den relativt stora andel bidragen utgör av de totala intäkterna. Intäktsförändringen 2009, avseende fastighetsavgiften, är en annan faktor där Bräcke kommuns andel är väsentligt lägre än riksgenomsnittet. SKL har konstaterat att intäktsförändringen är mycket ojämnt fördelad mellan kommunerna.

Prognosen visar att kostnadsökningarna överstiger intäktsökningarna med ungefär 8,4 miljoner kronor för 2010 och 6,0 miljoner kronor för 2011, med oförändrad verksamhet. Prognosen baseras på SKL:s senaste skatteunderlagsprognos och att kostnadsökningar uppgår till tre procent.

Demografi

Befolkningsutvecklingen i kommunen har under lång tid varit negativ. I snitt har kommunen tappat 90 invånare per år sedan 1990. Med undantag för tre år har utvecklingen varit negativ varje år. Kommunens planeringstal i budgetprocessen inför 2009 var 7 045 personer per den 1 november 2008. Den faktiska siffran är preliminärt 7 020 personer per den 1 november.

Folkmängdens förändring är summan av ut- och inflyttning, antalet födda och antalet döda. Under det senaste året har kommunen haft en nettoutflyttning med 49 personer och ett födelseunderskott med 51 personer.

De demografiska förändringarna är den enskilt viktigaste frågan som kommunen måste hantera såväl kortsiktigt som på längre sikt. Befolkningsminskningen sedan år 2000 har inneburit att kommunen årligen har gått miste om cirka 2,5 miljoner kronor i skatteintäkter.

I flerårsplanen 2010 - 2011 har ett antagande gjorts att befolkningen minskar med 80 personer per år.

Arbetsmarknad och sysselsättning

Med utgångspunkt i Arbetsförmedlingens statistik avseende arbetsmarknadsläget i Jämtland september 2008, kan det konstateras att det fortfarande råder en eftersläpning här. På ett års sikt har antalet arbetslösa minskat med 10 procent i länet. Antalet arbetslösa i Jämtland uppgick till 2,6 procent av befolkningen mellan 16 och 64 år vid månadsskiftet september/oktober. Den första förvarningen om en kommande lågkonjunktur är att antalet varslade har ökat kraftigt jämfört med förra året.

I Bräcke kommun har arbetslösheten minskat något vid en jämförelse mellan september 2007 och 2008. Arbetslösheten uppgick till 2,0 procent 2007 och 1,8 procent 2008.

Ekonomiska förutsättningar

Skatteintäkter

Hur skatteintäkterna förändras beror i första hand på skatteunderlagets utveckling. De viktigaste faktorerna för skatteunderlagets utveckling är löneutvecklingen och sysselsättningsutvecklingen. Även av Regeringen beslutade regelförändringar, som till exempel ändrade grundavdrag påverkar skatteunderlaget. Effekten av sådana förändringar kompenseras genom justeringar i kommunernas statsbidrag i enlighet med den så kallade finansieringsprincipen.

I kommunens skatteintäktsberäkning används SKL:s prognos över skatteunderlagsutvecklingen. Skatteutbetalningen till kommunerna grundas emellertid på den av Regeringen årligen fastställda uppräkningsfaktorn för skatteunderlaget. Skillnaderna i skatteunderlagsökning mellan fastställd uppräkningsfaktor, prognos och faktiskt utfall enligt slutlig taxering regleras senare genom slutavräkningar.

I skatteintäktsberäkningen ingår skatteintäkterna från kommunens eget skatteunderlag inklusive eventuella slutavräkningar. Enligt preliminära beräkningar kommer framförallt sysselsättningsutvecklingen samt av Regeringen beslutade regelförändringar medföra en försämrade skatteunderlagsökning för 2009. Skatteunderlagsökning kompenseras i viss utsträckning av justering i statsbidraget.

Budgeterade skatteintäkter 2009 - 2011

Mkr	2009	2010	2011
Skatteintäkter eget underlag	252,0	254,5	260,8
Preliminär slutavräkning	-3,3		
Ersättning landstinget	+0,2	+0,2	+0,2
Summa	248,9	254,7	261,0

Fastighetsavgift

Utfallet av 2009 års småhustaxering, medför en intäktsökning på 350 tkr jämfört med 2008. Denna intäktsökning är väsentligt lägre än riksgenomsnittet. Nästa större intäktsförändring sker först 2012, och den bestäms av småhuspriserna 2010.

Statsbidrag och utjämning

Budgetpropositionen innehåller ett antal regleringar enligt finansieringsprincipen, antingen beroende på förslag eller som en följd av ändringar i skattesystemet. Däremot anslås inga obundna tillskott till anslaget kommunalekonomisk utjämning. Det medför att en urholkning av statsbidragen sker då de generella statsbidragen minskar i reala siffror.

Den kommunalekonomiska utjämningen utgör en stor andel av de intäkter kommunen erhåller, vilket innebär att urholkningen drabbar kommunen extra hårt. Flera av Regeringens satsningar är riktade eller ställer krav på medfinansiering från kommunen. Eftersom kommunen, bland annat på grund av befolkningsminskningen, måste vidta årliga verksamhetsförändringar innebär det svårigheter att skapa finansiellt utrymme för att ta del av sådana satsningar.

Sociala avgifter

I de sammantagna sociala avgifterna (PO-pålägget) ingår arbetsgivaravgifter, avtalsförsäkringar och kollektivavtalad pension.

I Regeringens budgetproposition föreslås att arbetsgivaravgifterna enligt lag ska sänkas med en procentenhet till 31,42 procent. Det definitiva beslutet avseende arbetsgivaravgiften fattas först i december 2008.

Av övriga sociala avgifter bedöms avgifterna för avtalsförsäkringar vara oförändrade medan det rekommenderade PO-pålägget för kollektivavtalade avtalspensioner höjs med 0,24 procent.

Regeringen föreslår även att arbetsgivaravgiftnedsättningen för unga ska utvidgas. Avgiften för unga, vilken omfattar alla som inte fyllt 26 år, föreslås bli sänkt från 21,31 procent för 2008 till 15,49 procent. För anställda som är 65 år eller äldre är arbetsgivaravgiften 10,21 procent.

I kommunens budgetramar för 2009 är samtliga sociala avgifter beräknade till 40,76 procent, jämfört med fastställda 41,52 procent år 2008.

Kommunens pensionsåtagande

Pensionsskulden är den sammanlagda skuld för pensioner som arbetsgivaren har till sina anställda. Ett nytt pensionsavtal (KAP-KL) gäller från den 1 januari 2006. Det nya avtalet har i stort inneburit att kommunerna på sikt ska få lägre pensionskostnader jämfört med det gamla avtalet. Under 2007 har därefter nya riktlinjer antagits för beräkning av pensionsskulden. Framförallt har det gjorts nya livslängdsantaganden.

Enligt kommunal redovisningslag ska pensionsskulden redovisas enligt blandmodellen:

- Intjänad pensionsrätt före 1998, redovisas som en ansvarsförbindelse utanför balansräkningen. Den värdeuppräknings som sker av ansvarsförbindelsen påverkar inte resultaträkningen. Däremot redovisas utbetalningar av pensioner intjänade före 1998 som en kostnad i resultaträkningen. Förpliktelsen enligt ansvarsförbindelsen ökar varje år i och med att uppräknings är högre än utbetalningarna.
- Förmånsbestämd ålderspension (intjänad pensionsrätt efter 1998), redovisas som en avsättning i balansräkningen. Förmånsbestämd ålderspension tjänas in av anställda med en inkomst över 7,5 inkomstbasbelopp, på den lön som ligger över 7,5 inkomstbasbelopp. Värdeuppräknings och förändring av skulden kostnadsförs i resultaträkningen.
- Avgiftsbestämd ålderspension (tidigare individuell del) redovisas som en kortfristig skuld i balansräkningen per den 31 december och betalas sen ut i mars året därpå till de förvaltare som den anställde valt. Det belopp som kommunen betalar ut motsvarar ca 4 - 4,5 procent av den anställdes årslönesumma.

Den sammanlagda pensionsskulden i kommunen ökar med värdeuppräknings och förändring i avsättning till förmånsbestämd pension och minskar med pensionsutbetalningar.

Nedan visas en sammanställning över pensionskulden inklusive särskild löneskatt (källa: KPA 2008-08-14)

(mkr)	2008-12-31	2009-12-31	2010-12-31	2011-12-31	2012-12-31
Intjänad pension < 1998 (ansvarsförbindelsen)	227,1	232,9	235,7	237,9	239,7
Förmånsbestämd pension (avsättning i balansräkningen)	14,5	15,7	17,1	18,5	20,2
Avgiftsbestämd ålderspension (kortfristig skuld i balansräkningen)	9,8	10,2	11,1	11,5	12,1
Total pensionskuld	251,4	258,8	263,9	267,9	272,0

Den höga inflationen under 2008 ökar kraftigt kostnaden för pensioner i kommuner och landsting 2009. Inflationen slår hårt mot kostnaden för att värdesäkra de kommunala pensionerna. Det blir alltså betydligt dyrare 2009 jämfört med tidigare år. Utvecklingen påverkas också av att allt fler av kommunens anställda "går i pension". Under de senaste fem åren har 81 personer gått i pension. Inom de närmaste tio åren kommer cirka 200 anställda att uppnå pensionsåldern 65 år.

Den kollektivavtalade pensionen omfattar den avgiftsbestämda ålderspensionen samt skuldförändringen på avsättningen. Inför 2009 är bedömningen att PO-pålägget avseende avtalspensionerna ska höjas från 6,59 procent till 6,83 procent. Det innebär en kostnadsökning för de

kollektivavtalade pensionerna på cirka 450 000 kronor. Den kollektivavtalade pensionen beräknas till 10,4 miljoner kronor för 2009.

Kommunen budgeterar pensionsutbetalningar som en egen post. I det budgeterade beloppet inryms också finansiella kostnader för pensionskulden och förvaltningsavgifter. För 2008 är 9,5 miljoner kronor budgeterat. Under 2009 och 2010 förväntas utbetalningarna bli något högre än tidigare. Från och med 2011 och framåt bedöms utbetalningarna öka betydligt jämfört med dagens nivå.

Nedan visas en sammanställning över beräknade pensionskostnader inklusive särskild löneskatt (källa: KPA 2008-08-14)

(mkr)	2008-12-31	2009-12-31	2010-12-31	2011-12-31	2012-12-31
Avgiftsbestämd ålderspension	9,8	10,2	11,1	11,5	12,1
Skuldförändring exkl ÖK-SAP*	2,1	0,7	0,8	0,6	0,7
Skuldförändring ÖK-SAP*	-0,7	-0,5	-0,2	-0,1	0,0
Finansiell kostnad	0,6	1,1	0,9	0,9	1,0
Nya utbetalningar	0,6	0,8	0,8	0,9	1,1
Gamla utbetalningar	8,4	8,0	7,8	8,5	9,2
Utbetalningar ÖK-SAP*	0,7	0,5	0,2	0,1	0,0
Totalt pensionskostnader:	21,5	20,8	21,4	22,4	24,1

* ÖK-SAP (överenskommelse särskild avtalspension)

För åren 2009 - 2011 har det satts av en miljon kronor extra för framtida pensionsutbetalningar.

På resultatet 2006, gjordes en reservation med 9,4 miljoner kronor under eget kapital. Om kostnaderna avseende pensioner medför ett negativt resultat, kan hänvisning göras till reserveringarna av eget kapital, när avstämning mot balanskravet ska göras.

Någon reservering av likvida medel har dock hittills inte gjorts. Av den skuld som finns upptagen i balansräkningen och den reservering som gjorts under eget kapital återlämnas allt i verksamheten.

Kommunen bör under kommunplaneperioden utarbeta en strategi för hur pensionskulden och de ökade pensionsutbetalningarna ska hanteras framöver.

Investeringar och kapitalkostnader

En femårig investeringsplan har upprättats. Investeringar som sänker driftkostnaderna och som är i linje med antagen energi- och klimatstrategi ska prioriteras. Beslut om och genomförande av investeringar innebär att driftkostnadskonsekvenser uppstår under en lång tid. Kostnaderna för själva investeringarna avser kapitalkostnader (avskrivningar och internränta). Inriktningen är att den genomsnittliga investeringsvolymen ska ligga i paritet med eller understiga kostnaderna för avskrivningar.

Ökade avskrivningskostnader innebär att det blir mindre pengar över till avdelningarnas verksamheter.

Avskrivningarna beräknas på anskaffningsvärdet av anläggningstillgångar och motsvarar värdeminskningen under den ekonomiska livslängden. Kommunen följer rekommendationerna på avskrivningstider från Sveriges kommuner och landsting. Internränta beräknas på det

oavskrivna bokförda värdet på anläggningstillgångarna. Internränta debiteras verksamheterna och krediteras finansieringen och är därmed budgetneutral. För 2009 är internräntan beräknad till 4,5 procent och för 2010 till 5 procent, enligt SKL:s rekommendation.

Nedan visas en sammanställning över kommunens totala nettoinvesteringar:

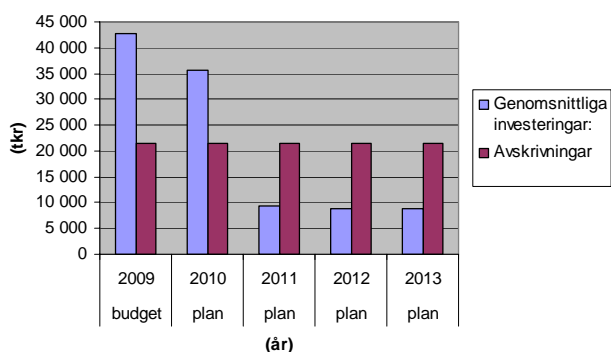
(tkr)	utfall 2007	prognos 2008	budget 2009	plan 2010	plan 2011	plan 2012	plan 2013
Investeringsplan	34 275	58 304	12 800	9 980	13 000	9 050	7 450
varav investeringar i industrilokaler	-1 622	-25 250	-1 800	-700	-700	-1 700	-700
Köp/försäljning fastigheter och mark	10 275	105 005	-	-	-	-	-
Totala nettoinvesteringar:	44 550	163 309	12 800	9 980	13 000	9 050	7 450

Genomsnittliga investeringar ska beräknas utifrån utfallet verksamhetsåret, utfall de två föregående åren och utfall de två följande årens planerade investeringar. I beräkningarna ingår dessutom köp och försäljning av anläggningstillgångar (fastigheter och mark) som ligger utanför investeringsplanen och som påverkar avskrivningskostnaderna. Investeringar i industrilokaler ska vid beräkning av genomsnittliga investeringar bedömas utanför eftersom de är intäktsfinansierade. Nedan visas kommunens genomsnittliga investeringar:

(tkr)	budget 2009	plan 2010	plan 2011	plan 2012	plan 2013
-------	----------------	--------------	--------------	--------------	--------------

Genomsnittliga investeringar: 42 713 35 598 9 336 8 920 8 800

Under 2007 och 2008 har kommunen gjort omfattande investeringar inom vård och skola. Under 2008 har kommunen dessutom övertagit större delen av fastighetsbeståndet i Bräcke Teknik i likvidation AB. Kommunen har också köpt fastigheterna Alanäset 1:105 (Villa Albacken) och Skruven 3 (f.d. Samhall). De genomsnittliga investeringsutgifterna år 2009 beräknas till 42,7 miljoner kronor jämfört med de beräknade avskrivningskostnaderna som är 21,5 miljoner kronor. Från och med år 2011 beräknas de genomsnittliga investeringsutgifterna vara lägre än kostnaderna för avskrivningar.



Finansieringen av investeringarna bör så långt som möjligt finansieras med egna medel. En självfinansieringsgrad på 100 procent innebär att kommunen kan skattefinansiera samtliga investeringar som är genomförda under året, vilket i sin tur innebär att kommunen inte behöver låna till investeringarna. Förutom positiv självfinansieringsgrad, förutsätter det också att kommunen har en god likviditet. De höga investeringarna under 2007 och 2008 har medfört att kommunen har varit tvungen att göra ny upplåning. Dessutom har befintlig checkkredit nyttjats i hög grad. För kommunplaneperioden 2009 - 2011 beräknas självfinansieringsgraden bli positiv, vilket möjliggör andra prioriteringar.

Långfristig låneskuld

De långfristiga skulderna bedöms 2009 att uppgå till 233,5 miljoner kronor. Det är en ökning med 131,6 miljoner kronor jämfört med 2007-12-31 då den långfristiga låneskulden uppgick till 101,9 miljoner kronor. Ökningen beror på övertagandet av fastigheter från Bräcke Teknik i likvidation AB (95,7 mkr), upplåning till nya investeringar (30 mkr) samt fastighetsköp (6,5 mkr). Årligen har tidigare amorterats cirka en miljon kronor. Den omfattande ökningen av den långfristiga låneskulden, medför att kommunen behöver öka amorteringstakten. Under kommunplaneperioden planeras därför årliga amorteringar med cirka 4,5 miljoner kronor.

Under 2009 ska 19 procent av lånen med fast ränta omsättas. Det är lån som haft en genomsnittlig ränta på cirka tre procent. Det är troligt att anta att räntekostnaden för de omsatta lånen blir något högre.

För kommunplaneperioden 2009 - 2011 planeras i nuläget ingen ny upplåning till investeringar. Det finns dock en osäkerhet om upplåning krävs för att hantera kommunens borgensåtaganden.

Borgensåtaganden

Ett borgensåtagande innebär en kreditrisk för kommunen eftersom kommunen åtar sig att fullfölja betalningsförpliktelser för gäldenärens räkning om denne inte i utsatt tid kan reglera sin skuld.

Kommunens borgensåtaganden uppgår per den 31 augusti 2008, sammanlagt till cirka 131 miljoner kronor. I och med köpet av fastigheten Alanäset 1:105, har kommunens borgensåtagande minskat med motsvarande köpeskillingen, cirka 6,5 miljoner kronor. Vid regleringen av reversen till Bräcke Teknik i likvidation AB och genom att likvidationen av bolaget blir helt klar, kommer borgensåtagandet att minska med ytterligare cirka 108 miljoner kronor. Beräknade borgensåtaganden för 2009 fördelar sig enligt nedan:

<u>Kategori</u>	<u>Borgensbelopp (tkr)</u>
Kommunala bolag	1 939
Folkets hus föreningar	6 379
Kooperativ	12 203
Egna hem	2 201
Summa borgensåtaganden:	22 722

En bedömning för kommunplaneperioden är att risken för infriande av borgensåtaganden är stor. Under 2008 bedöms kommunen bli tvingade att fullfölja betalningsförpliktelser för gäldenärens räkning med cirka 210 000 kronor.

Likviditet

Kommunens kortfristiga betalningsberedskap bestäms av den likviditet kommunen har. Enkelt uttryckt ska kommunen vid varje tidpunkt ha likvida medel att betala sina kortfristiga skulder. Kommunen har en checkkredit på 20 miljoner kronor för att under kortare tid hantera större ansamlingar av utbetalningar. Under 2008 har kommunens likviditet varit ansträngd vilket medfört att checkkrediten utnyttjats i högre utsträckning än tidigare. Från och med 2009 och framåt bedöms likviditeten bli allt bättre, vilket i huvudsak beror på lägre investeringskostnader.

	<u>prognos</u>	<u>budget</u>	<u>plan</u>	<u>plan</u>
	<u>2008</u>	<u>2009</u>	<u>2010</u>	<u>2011</u>
Likvida medel (mkr)	-5,8	7,1	23,0	36,1
Kassalikviditet	-8,2%	10,0%	32,3%	50,8%

Känslighetsanalys

Kommunens intäkter och kostnader påverkas av olika faktorer. Bland annat innebär en befolkningsförändring

med 100 invånare att kommunen får 5,7 miljoner kronor i ökade eller minskade skatteintäkter och statsbidrag och att varje procents löneökning innebär ökade kostnader för kommunen med 2,7 miljoner kronor. En skattehöjning med en krona ger 10,8 miljoner kronor mer intäkter för kommunen. Sammanställningen nedan visar några av de faktorerna som påverkar kommunens ekonomi.

<u>Händelser</u>		<u>mkr</u>
Förändring av kommunalskatten med 1 kr	+/-	10,8
Befolkningsförändring (100 invånare)	+/-	5,7
Förändring av löner med 1 % inkl PO-pålägg		2,7
Kostnadsförändring med 1 %		2,4
Avgiftsförändring med 1 %		0,3
Ränteförändring med 1 % på låneskulden (lån som förfaller inom 1 år)		0,8
Förändring 10 heltidstjänster (månadslön 20 000 kr) inkl PO-pålägg		3,4

Sparkrav

I flerårsplanen 2010 - 2011 ingår ett sparkrav på totalt 14,4 miljoner kronor, 8,4 miljoner kronor för 2010 och 6 miljoner kronor för 2011. Sparkravets storlek baseras på en treprocentig kostnadsökning och den senaste skatteunderlagsprognos från SKL. I driftbudgeten är sparkraven proportionellt fördelade, förutom för gemensamma anslag och valnämnd. Åtgärder och förslag för 2010 ska utarbetas till den preliminära kommunplanen för 2010 - 2012. Då ska även beslut tas om slutlig fördelning. Syftet med att hantera sparkravet så tidigt som möjligt är att skapa tid så att åtgärderna får avsedd effekt.

Sammanfattande kommentar ur ett riskperspektiv

- Enligt kommunallagen ska kommunerna planera sin verksamhet så att den motsvarar kravet på god **ekonomisk hushållning**. Syftet med att budgetera ett resultat som innebär att kommunen använder 98 procent, inklusive finansiella poster, av intäkterna är flera. Kommunen har ett krav på sig att ha en ekonomi i balans vilket återspeglas i balanskravet. Det innebär att kostnaderna inte får överstiga intäkterna ett enskilt år. Ett kortsiktigt motiv är därmed att skapa en beredskap för att kunna möta förändringar av skatteintäkter. Ett annat motiv är att skapa resurser så att investeringar kan finansieras med eget kapital. Ett tredje motiv är att möjliggöra avsättningar till framtida pensioner. Ur ett långsiktigt perspektiv är det också viktigt att dagens skattebetalare betalar för dagens kostnader.

- Den **lågkonjunktur** som Sverige och världen oerhört snabbt har hamnat i kan få stora konsekvenser för den kommunala ekonomin. Skatteunderlagsprognosen har hittills reviderats ned vid tre olika tillfällen. För Bräcke kommuns del är det därför oerhört viktigt att hela tiden söka efter effektiviseringsåtgärder och rationalisering samtidigt som budgetdisciplinen inom alla verksamheter beaktas direkt från årets start. Risken att kommunen under framförallt 2009 och 2010 drabbas av de negativa effekterna i form av ett ökat försörjningsstöd till personer som på grund av lågkonjunkturen blir utan arbete bedöms som överhängande.
- **Befolkningsminskningen** är, som det tidigare har sagts, den enskilt viktigaste faktorn att försöka vända på. På längre sikt måste trenden brytas om kommunen ska kunna hantera konjunktursvängningarna och samtidigt bibehålla en hög nivå i den kommunala servicen.
- **Löne- och kostnadsökningarna** förväntas bli lägre än tidigare under kommunplaneperioden. Det beror dels på att kommande löneavtal förväntas ligga på en lägre nivå än innevarande avtalsperiod och dels på att inflationen förväntas ligga i paritet eller under riksbankens målsättning. Om förväntningen infrias är det en viktig parameter som balanserar upp de andra utmaningar kommunen har att möta.
- Kommunens **likviditet** i form av kortsiktig betalningsförmåga har under 2008 varit ansträngd till följd av en omfattande investeringsvolym. Enligt finansieringsbudgeten kommer denna trend att vända under kommunplaneperioden, och bedömningen är att kommunen utan att behöva uppta lån kan uppnå en sund likviditet under 2010. Det innebär att kommunen till exempel kan sätta av likvida medel för framtida pensionsutbetalningar.
- Kommunens **borgensåtaganden**, till framförallt Folkets Hus föreningar och kooperativ, utgör en allvarlig och latent risk där sannolikheten i flera fall är stor att kommunen kan bli tvingad att fullfölja sina betalningsförpliktelser. Risken förstärks årligen till följd av befolkningsminskningen och bedöms bli extra stor under lågkonjunkturen. I de fall gäldenären har en ansträngd ekonomi är det ur ett långsiktigt perspektiv önskvärt att kommunen söker alternativa lösningar.
- Kommunens **pensionskostnader** kommer successivt att öka under den kommande tioårsperioden. Då kommunen saknar ekonomiska förutsättningar till en långsiktig hantering är det oerhört viktigt att regelmässiga avsättningar genomförs.
- Kommunens **långfristiga skulder** har, efter övertagandet av fastigheter från Bräcke Teknik i likvidation AB, ökat dramatiskt. Konsekvensen är att det ställs ökade krav på en långsiktig och balanserad finansstrategi så att kommunen kan möta de räntesvängningar som uppstår. Ökningen av de långfristiga skulderna motiverar också en högre amorteringstakt, från en miljon till cirka 4,5 miljoner kronor per år.
- De **sparkrav** som är angivna i kommunplanen är preliminära och det är stor risk för att de kan bli ännu större med anledning av lågkonjunkturen. Det är därför viktigt att så tidigt som möjligt utarbeta alternativ som möter kraven. Det är också angeläget att planera åtgärderna så att de får avsedd effekt. I detta sammanhang har alla berörda parter ett mycket stort ansvar. Berörda parter är den politiska organisationen, förvaltningen och fackförbunden.
- De nya **sjukförsäkringsreglerna** som träder ikraft från den 1 januari 2009 är svåra att överblicka. Med anledning av det relativt höga antal sjukskrivningar, som kommunen har, är bedömningen att det föreligger en mycket stor risk för kostnadsökningar. Ändrade sjukförsäkringsregler innebär också risk för ökade socialtjänstkostnader i form av försörjningsstöd.

PERSONALREDOVISNING

Personalpolitiska riktlinjer

Det övergripande målet i Bräcke kommun på det personalpolitiska området är att kommunen ska ha en aktiv personalpolitik som skapar bra förutsättningar för personalen att verka i.

De av kommunfullmäktige antagna personalpolitiska riktlinjerna visar på arbetsgivarens syn och inriktning inom områdena: ledarskap, information och dialog, arbetsmiljö, lönepolitik och lönebildning, utveckling, rekrytering samt förändring/omplacering/avveckling.

Arbetsmiljö

Kommunen kommer att fortsätta utveckla arbetsmiljöarbetet under 2009 - 2011. Ambitionen är att revidera samverkansavtalet enligt FAS 05 under 2009. Cheferna i kommunen kommer att få utbildning inom arbetsmiljö genom chefsutvecklingsprogrammet. Det syftar till att ge chefer verktyg för att arbeta med frågan i personalgrupperna. Verktöget FAS Arbetsliv kommer att användas. Det förbättrar arbetsmiljön både på kort och på lång sikt genom delaktighet hos medarbetarna.

Som ett led i arbetet att få friskare personal arbetar en friskvårdsgrupp med frågan att öka användningen av friskvårdstimmen. Friskvårdsgruppens organisering ses över för att frågan ska drivas närmare verksamheterna. Syftet är att främja högre användning av friskvårdstimmen och därmed få en friskare personal.

Jämställdhet

Alla verksamma inom Bräcke kommun har ansvar för att arbeta med jämställdhetsfrågorna. Att frågorna implementeras i det dagliga arbetet är ett ansvar för ledning och chefer inom organisationen. Genom det systematiska arbetsmiljöarbetet ska arbetsförhållanden lämpade för både män och kvinnor främjas. Delaktighet i beslutsprocesser ska vara lika oavsett kön, alla former av diskriminering ska förhindras, förvärvsarbete ska underlättas genom att arbetsgivaren tar hänsyn till ansvar för barn och hem. Alla ska ges möjlighet att påverka sin arbetstidsförläggning. Alla ska ha rätt att inte bli utsatta för kränkande särbehandling. Vid rekrytering ska underrepresenterat kön uppmanas att söka och vid jämförbara meriter ges företräde till anställning. Arbetet med att utveckla lönekartläggningsarbetet utifrån JämO:s (fr.o.m. 1 januari 2009 Diskrimineringsombudsmannen) direktiv fortsätter.

Sjukfrånvaro/rehabilitering

Kommunfullmäktige har som mål att sjukfrånvaron ska sänkas. Under 2007 och 2008 har rutiner för sjuk-skrivningsprocessen tagits fram. Rutinerna syftar bland annat till att upprätthålla en tätare kontakt mellan chef och medarbetare för att lyckas få tillbaka medarbetare i arbete snabbare än tidigare. Under perioden 2009 - 2011 kommer cheferna att arbeta utifrån de nya rutinerna och de mål som avdelningarna har satt upp för sjukfrånvaron. Personalenheten finns som stöd till cheferna i deras arbete med frågan. En tjänst på personalenheten har prioritet på frågan och fungerar som en kommunövergripande samordnare. Samordnaren ger till exempel stöd i individärenden och hjälper till vid upprättande av individuella rehabiliteringsplaner och bidrar med nyheter inom området.

I och med den nya Rehabiliteringskedjan som Regeringen har antagit kommer ett antal av kommunens sjukskrivna medarbetare att utförsäkras. Enligt kollektivavtal har de medarbetarna rätt till sjuklön i 180 dagar. Det kan ge upphov till ökade lönekostnader för kommunen.

Pensionsavgångar

Under 2009 kommer 16 anställda att gå i pension. År 2010 är motsvarande siffra 22 personer. De personer som går i pension är företrädesvis verksamma inom vård- och omsorg, administration och skola.

Mål

Kommunens inriktningsmål avseende personal är följande:

- Personalens hälsa och trivsel är god.

Utifrån ovanstående inriktningsmål har de förtroendevalda formulerat nedanstående två kommunövergripande effektmål:

1. Sjukfrånvaron ska minska och inte överstiga 11 % av tillgänglig ordinarie arbetstid.
2. Antalet långa sjukfall (60 dagar eller mer) ska minska med 5 % jämfört med 2007.

Respektive avdelning ska bryta ned de kommunövergripande effektmålen till effektmål för avdelningen, där det framgår vilka åtgärder som planeras för att nå de uppsatta målen.

MILJÖ

Beskrivning av verksamheten

Miljöarbete är inte enbart en angelägenhet för de verksamheter som traditionellt har ett ansvar för miljöfrågor. Miljön har oftast ett mycket starkt samband med livskvalitet i form av sociala förhållanden, levnadsstandard, sysselsättning, boende och inte minst i form av hälsa och välbefinnande. Därför finns en miljöpolicy antagen som gäller alla nämnder, avdelningar, bolag och anställda. Policyerna ska ge en vägledning om mål och ambitioner för miljöfrågor inom kommunen. Miljöpolicyerna säger bland annat att kommunen ska:

- *hushålla med naturresurserna!* Användningen av energi och andra resurser ska kontinuerligt minska. Utnyttjandet ska vara effektivt och i enlighet med kretsloppsprincipen.
- *ta hänsyn till människor och natur!* Mänsklig livskvalitet och biologisk livsmiljö ska tas tillvara och främjas. Skadlig inverkan från utsläpp, buller och andra miljöstörningar ska begränsas.
- *planera gemensamt för en bättre miljö!* Varje verksamhet med planeringsansvar ska sträva efter att områden, byggnader och anläggningar utvecklas på ett miljömässigt hållbart sätt.

- *informera och utbilda!* Inom varje verksamhetsområde ska alla informeras, utbildas och motiveras för att de ska kunna utföra sina arbetsuppgifter på ett miljömässigt ansvarsfullt sätt.

Mål

Utifrån miljöpolicyerna och prioriterade miljöaspekter har följande övergripande inriktningsmål antagits:

- dricksvattnet ska vara av god kvalitet,
- det ska säkerställas att hanteringen av farligt avfall i kommunen sker på ett tillfredsställande sätt.
- användandet av energi ska minska.
- hanteringen av den mark som kommunen äger ska vara ett föredöme.
- kommunen ska verka för ökad miljömedvetenhet hos anställda och kommuninvånare.

Förutom ovanstående mål finns även en energi- och klimatstrategiplan antagen 2008 - 2012 där ett flertal mål inom miljöområdet är antagna.

I arbetet med målstyrning för kommunens avdelningar har det beslutats om två stycken inriktningsmål med tillhörande kommunövergripande effektmål inom området miljö:

Inriktningsmål	Kommunövergripande effektmål med nyckeltal/volymtal	Mätmetod
Kommunen ska bidra till att utsläpp av koldioxid minskar	Utsläppen av koldioxid ska minska med 15 % fram till år 2015, jämfört med 2004.	
Energianvändningen minskar	Elförbrukningen ska minska med 2 % per år	Elförbrukning per den 31/12. Jämförelse med 2008.

Verksamhetsförändring 2009

Vid avfallsanläggningen i Bräcke stängs deponin vid årsskiftet 2008/2009 och därefter kommer avfallet tills vidare att skickas till Gräfsåsens avfallsanläggning utanför Östersund. En undersökning pågår av marken intill nuvarande deponi i Bräcke för att se om det går att anlägga en deponi för ofarligt stabilt avfall, så kallat inert avfall.

Kvalitet

Ungefär halva kommunens befolkning får sitt dricksvatten genom det kommunala VA-nätet. För att säkerställa en hög kvalitet på vattnet finns kontrollprogram upprättade för alla anläggningar. Kontroll och provtagning sker även på avloppsvatten samt på alla sjöar och vattendrag som tar emot avloppsvatten.

Åren 2010 - 2011

Kommunens arbete med att upprätta skyddsområden för de kommunala vattentäkterna fortsätter. Det arbetet ska vara slutfört senast 2011.

Under åren kommer åtgärder för energibesparing att genomföras. Det gäller såväl badbassänger som fastigheter och gatubelysning.

Verksamhetsmått/Nyckeltal

Ett kommunalt mål är att samla in så mycket farligt avfall som möjligt. Insamlingen har under senare år ökat konstant. Ökningen väntas fortsätta de närmaste åren. Ökningen beräknas till 0,2 - 0,3 kg/invånare och år.

Mängden avfall till deponi förväntas minska eftersom bättre utsortering gör att avfallet återvinns på andra sätt.

När det gäller skyddsområden för kommunala vattentäkter beräknas skyddsområden kunna upprättas för två vattentäkter per år.

	2009	2010	2011	2012	2013
Insamlad mängd farligt avfall	4,2 kg/inv	4,3 kg/inv	4,4 kg/inv	4,5 kg/inv	4,6 kg/inv
Mängd avfall till deponi	450 ton	400 ton	300 ton	200 ton	100 ton
Skyddsområden för vattentäkter	6 st	8 st	10 st	12 st	14 st

DRIFTBUDGET

Driftbudgeten omfattar intäkter och kostnader för den löpande verksamheten i kommunen.

Sammanställning av kommunens budgetramar 2009 - 2011, netto (jämförelse med budget och prognos för 2008)

NÄMND (tkr)	Budget 2008	Prognos 2008	Budget 2009	Plan 2 010	Plan 2 011
Kommunfullmäktige pol. org.	500	500	513	515	525
Revision	600	600	625	625	635
Valnämnd	0	-	137	150	-
Överförmyndarnämnd	1 190	1 190	1 200	1 235	1 245
Kommunstyrelse	409 693	411 870	360 180	362 575	367 520
Politisk organisation	3 088	3 028	3 200	3 225	3 270
Kommunledning	1 520	1 520	1 560	1 570	1 600
Näringsliv/Utveckling	10 152	9 758	9 560	9 630	9 760
Social/Utbildning	293 723	296 354	302 165	304 180	308 310
Teknik/Infrastruktur	25 220	25 547	22 850	22 980	23 300
Stab	75 990	75 663	20 845	20 990	21 280
Gemensamma anslag, förvaltade av Ks	10 500	11 015	63 690	65 200	66 750
Utveckling/struktur	1 000	1 315	1 000	1 000	1 000
Delade resurser			52 690	53 200	53 750
Pensioner, löneskatt	9 500	9 700	10 000	11 000	12 000
Bygg- och miljönämnd	3 762	3 762	3 800	3 830	3 880
Politisk organisation	112	132	134	140	140
Bygg- och miljöavdelning	3 650	3 630	3 666	3 690	3 740
Summa nämndernas verksamhet:	426 245	428 937	430 145	434 130	440 555
Justering interna poster	-17 450	-19 310	-21 760	-21 650	-21 500
Extra avsättning framtida pensioner	-	-	1 000	1 000	1 000
Avsättning deponier	-	-	2 000	2 000	2 000
NETTOKOSTNAD:	408 795	409 627	411 385	415 480	422 055
Skatteintäkter	-242 837	-249 995	-248 974	-254 653	-260 968
Fastighetsavgift	-9 380	-9 369	-9 576	-9 471	-9 366
Generella bidrag	-169 983	-160 045	-172 235	-170 806	-171 321
Finansiella poster	5 000	7 600	10 800	10 750	10 700
RESULTAT:	-8 405	-2 182	-8 600	-8 700	-8 900

RESULTATBUDGET

Resultatbudgeten visar kommunens beräknade intäkter och kostnader och ger kommunens budgeterade resultat.

Sammanställning av kommunens resultatbudget 2009 - 2011, netto (jämförelse med budget och prognos för 2008)

(mkr)	Budget 2008	Prognos 2008	Budget 2009	Plan 2010	Plan 2011
Verksamhetens nettokostnad	- 387,5	- 392,1	- 389,9	- 393,9	- 400,5
Avskrivningar	- 18,6	- 17,5	- 21,5	- 21,6	- 21,6
NETTOKOSTNAD:	- 406,1	- 409,6	- 411,4	- 415,5	- 422,1
Skatte- och statsbidragsintäkter	422,2	419,4	430,8	435,0	441,7
Finansiella intäkter och kostnader	- 7,7	- 7,6	- 10,8	- 10,8	- 10,7
RESULTAT FÖRE EXTRAORDINÄRA POSTER	8,4	2,2	8,6	8,7	8,9
Extraordinära intäkter	-	-	-	-	-
Extraordinära kostnader	-	-	-	-	-
ÅRETS RESULTAT:	8,4	2,2	8,6	8,7	8,9

FINANSIERINGSBUDGET

Finansieringsbudgeten visar hur kommunen får in pengar och hur de ska användas. Skillnaden visar förändringen av likvida medel. Kommunen planerar att amortera på långfristiga lån med 4,5 mkr per år under 2009 - 2011. Det är en ökning med 3,5 mkr jämfört med tidigare år. De ökade amorteringarna bedöms nödvändiga på grund av den upplåning som ska göras för att reglera köpet av fastigheterna från Bräcke Teknik i likvidation AB.

Sammanställning av kommunens finansieringsbudget 2009 - 2011, netto (jämförelse med budget och prognos för 2008)

(mkr)	Budget 2008	Prognos 2008	Budget 2009	Plan 2010	Plan 2011
Likvida medel vid årets början	5,9	5,9	5,8	7,1	23,0
VERKSAMHET					
Verksamheternas nettokostnad	- 387,5	- 392,1	- 389,9	- 393,9	- 400,5
Skatte- och statsbidragsintäkter	422,2	419,4	430,8	435,0	441,7
Finansiella intäkter och kostnader	- 7,7	- 7,6	- 10,8	- 10,8	- 10,7
Extraordinära intäkter	-	-	-	-	-
Extraordinära kostnader	-	-	-	-	-
Justering av rörelsekapitalets förändring	-	-	-	-	-
Verksamhetsnetto	27,0	19,7	30,1	30,3	30,5
INVESTERINGAR					
Investeringar	- 67,2	- 58,3	- 12,8	- 10,0	- 13,0
Fastighetsköp	-	- 105,7	-	-	-
Fastighetsförsäljning	-	0,7	-	-	-
Försäljning övrigt	-	-	-	-	-
Avyttrande finansiella tillgångar	-	-	-	-	-
Förvärv av finansiella tillgångar	-	-	-	-	-
Investeringsnetto	- 67,2	- 163,3	- 12,8	- 10,0	- 13,0
Utlåning					
Ökning långfristiga fordringar	-	-	-	-	-
Minskning långfristiga fordringar	0,7	0,7	0,1	0,1	0,1
Upplåning					
Långfristig upplåning	30,0	132,2	-	-	-
Amorteringar	- 1,0	- 1,0	- 4,5	- 4,5	- 4,5
Finansieringsnetto	29,7	131,9	- 4,4	- 4,4	- 4,4
Förändring av likvida medel	- 10,5	- 11,7	12,9	15,9	13,1
Likvida medel vid årets slut	- 4,6	- 5,8	7,1	23,0	36,1

INVESTERINGSPLAN

Investeringsplan per verksamhetsområde

Nämnd/Styrelse (tkr)	Budget 2009	Plan 2010	Plan 2011	Plan 2012	Plan 2013
Kommunstyrelsen	12 800	9 980	13 000	9 050	7 450
Bygg och miljönämnd	-	-	-	-	-
Summa:	12 800	9 980	13 000	9 050	7 450
Därav:					
Administration	800	800	800	800	900
Infrastruktur	4 650	3 000	4 000	1 000	1 000
Fritid och kultur	40	30	-	-	-
Pedagogisk verksamhet	2 410	1 100	1 700	1 600	2 150
Vård och omsorg	-	-	3 100	-	-
Arbetsområden och lokaler	4 700	4 350	2 800	3 650	2 400
Vatten och avlopp	200	700	-	2 000	1 000
Renhållning	-	-	600	-	-
Miljö och hälsoskydd	-	-	-	-	-
Total investeringsplan	12 800	9 980	13 000	9 050	7 450

Stab

Inom de 800 tkr som finns upptagna i investeringsbudgeten ryms bland annat årliga utbyten av kontorsdatorer (25 %) samt inköp av servrar. IT-enheten kommer att börja titta på möjliga åtgärder för att minska energiförbrukningen. Ett led mot det är virtualiserade servrar. När det finns kalkyler framtagna för investeringsbehov för att minska driftkostnader kan det innebära begäran om ytterligare medel för ADB-investeringar utöver dem som finns i planen.

Social- och utbildningsavdelning

Avdelningen behöver bland annat göra investeringar i maskiner i skolornas slöjdlokaler med anledning av skolverkets inspektion under 2007.

Teknik- och infrastrukturavdelning

Utifrån de inriktningsmål som antagits, att stimulera till en förbättrad tillgänglighet där yttre miljö, ett bra boende och ändamålsenliga lokaler prioriteras, har det under investeringsperioden avsatts medel för:

- förbättring av den yttre miljön i våra tätorter (4 mkr).
- anpassning av kommunala lokaler (3,6 mkr).
- handikappanpassning av kommunala lokaler. Det ska vara klart i sin helhet under 2010 (1,8 mkr).
- genomfart Bräcke så att medel finns när den planlagda järnvägsviadukten kommer till stånd (3 mkr).

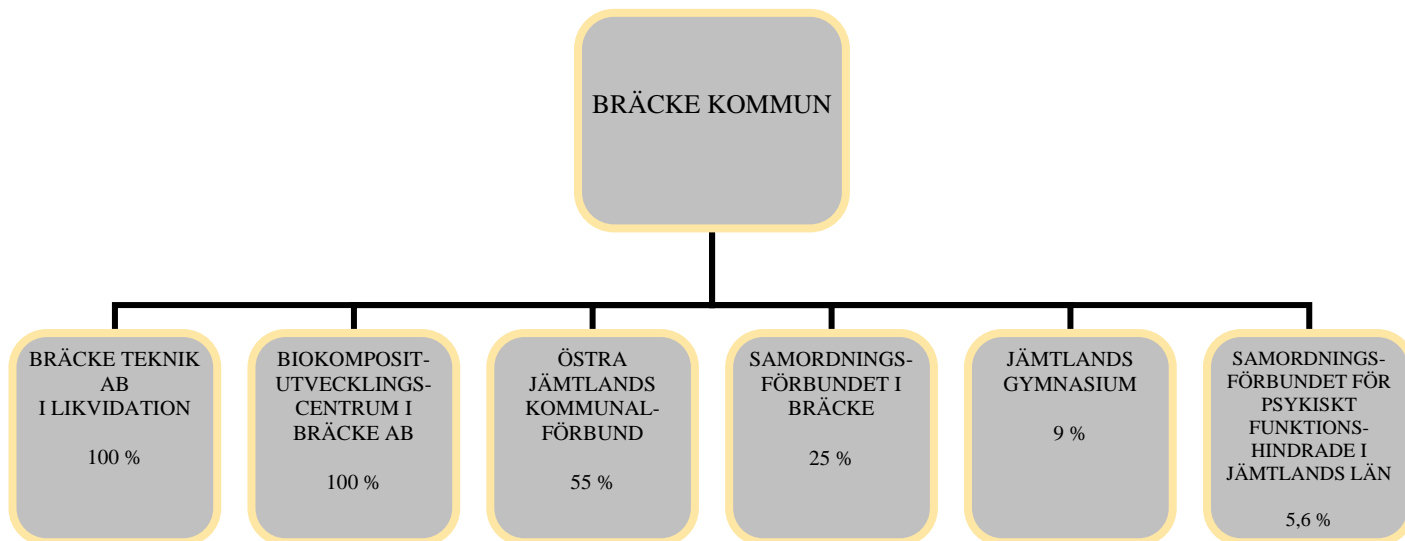
I avvaktan på den planerade skollokaltutredningen som ska vara klar i april 2009, har långsiktiga investeringsåtgärder i skollokaler inte beaktats.

Investeringar i fjärrvärmeverken är inte heller medtagna då osäkerhet avseende framtida ägarförhållanden är under utredning.

Investeringsplan per projekt

Projekt (tkr)	Budget 2009	Plan 2010	Plan 2011	Plan 2012	Plan 2013
KOMMUNSTYRELSEN					
<u>Stab</u>					
ADB-investeringar	300	300	300	300	400
Kontorsdatorer	500	500	500	500	500
	800	800	800	800	900
<u>Social- och utbildningsavdelningen</u>					
Datorisering skolor	300	300	300	400	-
Slöjdinventarier skolor	80	-	-	-	-
Ny ugn skolbespisning Gällö	80	-	-	-	-
Inventarier biblioteken	40	30	-	-	-
Lokalinvesteringar främst inom skolan	-	-	500	500	500
	500	330	800	900	500
<u>Teknik- och infrastrukturavdelningen</u>					
Verksamhetsanpassning industrilokaler	800	700	700	700	700
Yttre miljö industriområden	1 000	-	-	1 000	-
Yttre miljö - Bräcke, Kälarne, Gällö, Pilgrimstad	-	1 000	1 000	1 000	1 000
Verksamhetsanpassning kommunala lokaler	800	700	700	700	700
Köp av GPS mätinstrument	150	-	-	-	-
Åtgärder biodammar	-	-	-	2 000	1 000
Standarhöjande åtgärder gator och vägar	1 500	2 000	3 000	-	-
Genomfart Bräcke	3 000	-	-	-	-
Handikappanpassning i kommunala fastigheter	800	1 000	-	-	-
Fjärrvärme Bräcke skola	-	800	-	-	-
Tallgläntan fullvärdiga lägenheter	-	-	2 500	-	-
Byte tak Tallgläntan Kälarne	-	-	600	-	-
Inköp av sopkärl	-	-	600	-	-
Nytt vattenverk Flatnor	200	-	-	-	-
Driftövervakning/energieffektivisering	500	500	500	-	-
Värmeåtervinning Gällö skola, badhus	1 000	-	-	-	-
Nytt tak förvaltningshuset Bräcke	-	-	-	1 250	-
Värmeåtervinning Bräcke skola, badhus	-	-	500	-	-
Nya fönster och tak Bräcke skola badhus	-	800	-	-	-
Nytt tak maskinhall gymnasieskolan	-	650	-	-	-
Nya fönster Gällö skola badhus	300	-	-	-	-
Byte tak Furuhaugen	-	-	900	-	1 000
Byte fönster Gällö skola, hög/gymnastik	-	-	-	-	1 150
Ny kulvert Furuhaugen	800	-	-	-	-
Byte tak Gällö skola	-	-	400	700	500
Avfuktning Kälarne skola badhus	400	-	-	-	-
Lekplatsutrustning Trollskogens förskola	250	-	-	-	-
Ny slamavvattnare Bräcke reningsverk	-	700	-	-	-
	11 500	8 850	11 400	7 350	6 050
Nettoinvesteringar hela kommunen:	12 800	9 980	13 000	9 050	7 450

KONCERNEN BRÄCKE KOMMUN



Bräcke Teknik i likvidation AB

Likvidator: Lars Normark

Bräcke Teknik AB är kommunens helägda allmännyttiga bostadsföretag. Bolaget bedriver uthyrning av bostäder och lokaler. Bolaget är föremål för likvidation.

Den 1 juli 2008, överfördes merparten av bolagets fastighetsbestånd till kommunen. Övriga fastigheter har eller ska avyttras och likvidationen bedöms vara helt avslutad 2009-12-31.

Det ekonomiska resultatet med anledning av likvidationen kommer att bli negativt.

Biokompositutvecklingscenter i Bräcke AB

Ordförande: Sven-Åke Draxten (s)

Bolaget bedriver för närvarande ingen verksamhet. En slutredovisning av projektet har lämnats in till länsstyrelsen och blivit godkänd under 2007. En framtida intention är att få externa aktörer intresserade av verksamheten och om möjligt avyttra bolaget.

Östra Jämtlands kommunalförbund

Ordförande: Jörgen Persson
Räddningschef: Kjell Lundbom

Beskrivning av verksamheten

Östra Jämtlands kommunalförbund ska tillhandahålla hjälp vid olyckor eller överhängande fara för olyckor i Östjämtland. Vid ovan nämnda kriterier ska förbundet hindra och begränsa skador på människor, egendom och miljön. Insatser ska planeras och organiseras så att räddningsinsatserna kan påbörjas inom godtagbar tid och genomföras på ett effektivt sätt. Förbundet ska också arbeta förebyggande och bedriva tillsyn så att Lagen om skydd mot olyckor efterlevs. Det ska till stor del ske genom information och rådgivning.

Mål och kvalitet

Räddningstjänsten ska kunna påbörja en räddningsinsats inom godtagbar tid och genomföra den på ett effektivt sätt. Målet är att utveckla räddningsmetoderna så räddningsarbetet blir så effektivt som möjligt. Full kompetens ska finnas hos all personal. Det förebyggande arbetet ska vara bra och den information som ges ska nå alla.

Verksamhetsförändring 2009

Ny teknik inom räddningstjänstens område, är så kallade mindre framskjutna enheter. Dessa består av ny teknik med högtryckspumpar som släcker mycket

effektivt och kan skära genom väggar, det i kombination med nya effektivare fläktar och kamerautrustning som ser genom brandröken.

Förändringar för kårerna i Bispgården, Gällö, Kälarne och Stugun avseende bemanning planeras inför 2009.

Åren 2010 - 2011

De diskussioner som ägarkommunerna har med Norra Jämtlands Räddningstjänstförbund kan resultera i förändring för räddningstjänsten och förbundet.

Verksamhetsmått/Nyckeltal

Förbundet ska under året genomföra tillsyn över det systematiska brandskyddsarbetet hos företag och

verksamhetsutövare. Förbundet ska också tillhandahålla utbildning och information i skälighets omfattning. Beredskapen hos deltidskårerna i Bispgården, Bräcke, Gällö, Hammarstrand och Stugun är en brandförman och tre brandmän, i Kälarne en brandförman och två brandmän, dygnet runt året om, samt en övergripande insatsledare i beredskap. Räddningssvårnen i Borgvattnet, Sörbygden och Pilgrimstad har personal utan beredskap som rycker ut på larm när man kan. Alla sex deltidskårerna åker också på så kallat sjukvårdslarm vilket innebär att två personer hjälper drabbade vid sjukdom och olyckshändelser av allvarligare art när ambulansen är längre bort än 15 minuter.

Antalet larm i förbundet är 300 – 330 per år.

	2006	2007	2008	2009	2010
Antal uttryckningar	304	300	300	300	300
Antal tillsynstillfällen	64	60	60	60	60
Antal utbildningar	19	20	20	20	20
Antal i väntan på ambulans (IVPA)	100	100	100	100	100
Kostnad per invånare	1 123 kr	1 100 kr	1 100 kr	1 100 kr	1 100 kr
Antal brandmän i beredskap	17	17	17	17	17
Antal brandförmän i beredskap	6	6	6	6	6
Antal insatsledare i beredskap	1	1	1	1	1

Samordningsförbundet Bräcke

Ledamot: Monica Drugge-Hjortling (s)
Samordnare: Christer Olsson

Beskrivning av verksamheten

Samordningsförbundet Bräcke har som uppgift att inom Bräcke kommuns geografiska område, svara för en finansiell samordning inom rehabiliteringsområdet mellan försäkringskassa, arbetsförmedling, landsting och kommun. Insatserna inom den finansiella samordningen ska gälla individer som är i arbetsför ålder och som är i behov av samordnade insatser vilka syftar till att dessa individer uppnår eller förbättrar sin förmåga att utföra förvärvsarbete.

Samordningsförbundet Bräcke leds av en styrelse som består av politiker och tjänstemän från de fyra samverkande parterna. Styrelsen har att fatta beslut om finansiering av insatser som avser individer som är i behov av samordnade insatser från minst två av parterna ovan. Styrelsen har hittills prioriterat ungdomar 18 - 24 år som står utanför arbetsmarknaden, kvinnor 25 - 59 år som inte beräknas att på egen hand kunna

återkomma i arbete, långtidssjukskrivna män som behöver riktade åtgärder samt insatser som är av förebyggande karaktär. Insatserna under 2009 bedöms sammanfalla med tidigare prioriterade verksamheter.

Mål

Målet för individen hos de olika aktörerna

- att kunna leva ett självständigt liv (Socialtjänsten)
- uppnå bästa funktionsförmåga (Hälso- och sjukvården)
- återfå arbetsförmågan (Försäkringskassan)
- att få ett arbete (Arbetsförmedlingen)

Försäkringskassan ansvarar för att samordna rehabiliteringsverksamheten. Den ska verka för att de rehabiliteringsinsatser som den enskilde behöver fogas samman. Försäkringskassan ska se till att det görs en rehabiliteringsutredning och att det upprättas en rehabiliteringsplan. De ska samverka med andra aktörer.

Det ska ske både runt individen och kring policy, metoder mm.

Hälso- och sjukvården ansvarar för den medicinska rehabilitering som innefattar vård, behandling, habilitering och rehabilitering. Målet är att individen ska uppnå bästa möjliga funktionsförmåga samt fysiskt och psykiskt välbefinnande.

Socialtjänsten ansvarar för den sociala rehabiliteringen. Med social rehabilitering avses råd, stöd, service, sysselsättning och behandling. Målet är att stärka den enskildes möjligheter att leva ett självständigt liv.

Arbetsförmedlingen ska medverka till en snabb och effektiv kontakt mellan arbetsökande och arbetsgivare.

Verksamhetsmätt

	2007	2008	2009	2010	2011
Antal deltagande individer	44	55	43	43	50
Pågående projekt	3	6	5	5	6

Jämtlands Gymnasium

Ledamot: Jörgen Persson (s)

Beskrivning av verksamheten

Jämtlands gymnasium som bildades den 1 juli 2005, ansvarar för all gymnasieutbildning i Bräcke, Krokom, Ragunda och Östersunds kommuner.

I förbundet ingår Wargentinskolan, Palmcrantzskolan/Komvux och VTC-gymnasiet (fordons-gymnasium på Fyrvalleområdet) i Östersund samt gymnasieskolorna i Bräcke, Ragunda och Krokom. Inom förbundet finns alla nationella program förutom naturbruksprogrammet och flertalet nationella inriktningar. För närvarande har förbundet cirka 3 500 elever i ungdomsskolan och närmare 1 000 studerande inom olika former av vuxenutbildning. Förbundet finansierar sin verksamhet främst genom ersättningar från medlemskommunerna och interkommunala ersättningar. Enligt konsortialavtalet mellan medlemskommunerna, får förbundet ersättning från respektive medlemskommun motsvarande självkostnaden för varje elevplats beräknad per utbildning/program och gymnasieskola.

Mål

Ur förbundsordningen för Jämtlands gymnasium går att utläsa följande strategiska mål:

Arbetsförmedlingen ska också vid behov öka de arbetslösas kompetens samt stödja dem som har svårast att få arbete.

Kvalitet

En utvärdering av Samordningsförbundet Bräcke gjordes under 2007, i samband med ungdomsprojektets genomförande. Resultatet av utvärderingen ligger till grund för förändringar i arbetssätt och samverkan mellan de olika myndigheterna. Under år 2008 kommer självutvärdering att ske i flera steg vars resultat kommer att ligga till grund för förändringar och utvecklingsarbete under 2009.

- Utbildningen motsvarar ungdomarnas behov och efterfrågan samt står i samklang med regionens förutsättningar
- Studerande som bor i medlemskommunerna väljer förbundets utbildningar före andra alternativ.
- Utbildningen har så hög kvalitet att den även attraherar studerande från övriga landet.
- Bättre nyttjande av kommunernas gemensamma resurser.

Utifrån de strategiska målen har förbundet antagit ett antal resultatmål som mäts och följs upp årligen.

Samordningsförbundet för psykiskt funktionshindrade i Jämtlands län

Ledamot: Börje Lundin (v)
Revisor: Jan-Erik Eriksson (c)

Bräcke kommun beslutade den 16 november 2005 att ingå som part i ett finansiellt samordningsförbund för stöd till psykiskt funktionshindrade i Jämtlands län. Medlemmar är länets åtta kommuner, Jämtlands läns landsting, Länsarbetsnämnden i Jämtlands län och Försäkringskassan i Jämtlands län. Förbundet bildades formellt den 21 december 2005. Förbundets ändamål är att utveckla samhällsstödet för personer med psykiska funktionshinder.

KOMMUNFULLMÄKTIGE

Ordförande: Anna-Lisa Isaksson (s)
1:e vice ordförande: Sven Edström (s)
2:e vice ordförande: Kerstin Åhlander (m)

Verksamhet

Kommunfullmäktige är kommunens högsta beslutande församling, vald i direkta val av de i kommunen folkbokförda invånarna. Bräcke kommunfullmäktige har 41 ledamöter och sammanträder fem gånger per år. Kommunfullmäktige beslutar bland annat i ärenden av principiell beskaffenhet eller annars av större vikt för kommunen, främst mål- och riktlinjer för verksamheten, budget, skatt och andra viktiga ekonomiska frågor.

Mandatfördelningen i kommunfullmäktige är följande för mandatperioden 2006-11-01 - 2010-11-01:

Socialdemokraterna	20
Vänsterpartiet	4
Centerpartiet	8
Moderaterna	6
Folkpartiet	2
Miljöpartiet	1
Antal ledamöter	41

Budget, tkr

	Budget 2008	Budget 2009	Plan 2010	Plan 2011
Kostnader	500	513	515	525
Intäkter	-	-	-	-
Nettokostnad	500	513	515	525

Mål

Fullmäktige beslutar om mål och riktlinjer för verksamheten. Med det avses beslut i sådana övergripande frågor som har betydelse för den kommunala verksamheten i stort. Fullmäktige beslutar också i sådana ärenden som har betydelse för den kommunala ekonomin. Vilka nämnder som ska finnas och vilka uppgifter de ska ha är också en fråga för fullmäktige.

Prioriterade inriktningsbeslut för 2008 och 2009 är:

- Framtida boende
- Information
- Personal och kompetensförsörjning
- Vård och omsorg
- Framtida skolorganisation

Verksamhetsmått/Nyckeltal

	2007	2008	2009	2010	2011
Antal sammanträden	7	5	5	5	5
Antal protokollförda ärenden	129	130	130	130	130

REVISION

Revisorer: Jan-Erik Eriksson, ordf (c)
Mats Eriksson (s)
Anna Lindström (s)
Inger Berggren-Lundqvist (v)
Per-Olov Mellgren (c)
Anna-Lisa Lindström (m)
Steinar Pettersson (mp)

Verksamhet

Den kommunala revisionen styrs av kommunallagen samt kommunfullmäktiges revisionsreglemente och ska ske enligt god revisions sed. Varje revisor fullgör sitt uppdrag självständigt.

Revisorernas uppgift är att varje år granska den verksamhet som bedrivs inom nämnders, styrelsers och fullmäktigeberedningars verksamhetsområden.

Kommunen har sju revisorer. De utses av fullmäktige för en mandatperiod.

Budget, tkr

	Budget 2008	Budget 2009	Plan 2010	Plan 2011
Kostnader	600	625	625	635
Intäkter	-	-	-	-
Nettokostnad	600	625	625	635

KOMMUNSTYRELSEN

Ordförande:	Sven-Åke Draxten	(s)
1:e vice ordförande:	Jörgen Persson	(s)
2:e vice ordförande:	Kjell Nilsson	(v)
Oppositionsråd:	Yngve Hamberg	(c)
Kommunchef:	Bengt Flykt	

Politisk organisation

Verksamhet

Kommunstyrelsen är kommunens ledande politiska förvaltningsorgan. Kommunstyrelsen har ansvar för hela kommunens utveckling och ekonomiska ställning. Kommunstyrelsen leder och samordnar planering och uppföljning av kommunens ekonomi och verksamheter. Framtidsfrågor är kommunstyrelsens främsta arbetsuppgift. Befolkningsutveckling och sysselsättningsfrågor är prioriterade områden.

Antal politiska tjänster	3
Mandatfördelningen i kommunstyrelsen under mandatperioden är följande:	
Socialdemokraterna	7
Vänsterpartiet	1
Centerpartiet	3
Moderaterna	2
Antal ledamöter	13

Inom kommunstyrelsen finns två utskott, ett socialutskott och ett näringslivsutskott, som består av tre ledamöter och tre ersättare vardera. Ledamöter och ersättare väljs för samma tid som de valts i kommunstyrelsen. Kommunstyrelsen har tre permanenta arbetsgrupper:

- Vård och omsorgsfrågor
- Barn- och ungdomsfrågor
- Samhällsbyggnadsfrågor

Budget, tkr

	Budget 2008	Budget 2009	Plan 2010	Plan 2011
Kostnader	3 088	3 200	3 225	3 270
Intäkter	-	-	-	-
Nettokostnad	3 088	3 200	3 225	3 270

Verksamhetsmått/Nyckeltal

	2007	2008	2009	2010	2011
Antal sammanträden	9	7	7	7	7
Antal registrerade ärenden	535	600	600	600	600
Antal protokollförda ärenden	264	270	270	270	270

Gemensamma anslag

Gemensamma anslag förvaltas av kommunstyrelsen. De verksamheter som ingår är medel för pensioner, kostnader för delade resurser och medel för utveckling och struktur. Delade resurser är medel till samordnings-

förbund, kommunalförbund, gymnasieförbund, färdtjänst och till länstrafiken. Utveckling/struktur är en centraliserad resurs för kostnader som kan uppstå i samband med strukturella åtgärder för att ställa om verksamheter inför framtiden. De kan också behöva användas för oförutsedda kostnader.

Budget, tkr

	Budget 2008	Budget 2009	Plan 2010	Plan 2011
Kostnader	10 500	63 690	65 200	66 750
Intäkter	-	-	-	-
Nettokostnad	10 500	63 690	65 200	66 750

	Budget 2 008	Budget 2 009	Plan 2 010	Plan 2 011
Jämtlands gymnasium	37 534	38 329		
Östra Jämtlands kommunalförbund	8 456	8 456		
Finsam	200	250		
Lokal linjetrafik/plustrafik	3 700	3 700		
Färdtjänst	1 741	1 955		
Pensioner och löneskatt	9 500	10 000		
Utveckling och struktur	1 000	1 000		
Totalt	62 131	63 690	65 200	66 750

Under 2008 budgeterades delade resurser hos staben.

Kommunledningen

Kommunchef: Bengt Flykt

Verksamhet

Kommunledningen består av kommunchef och kommunchefssekreterare. Kommunchefens roll är övergripande - att lotsa kommunen mot visionen, att leda förvaltningsorganisationen och att vara ansvarig för samverkan med andra aktörer.

Syftet är att i varje given situation, med visionen i centrum, leverera beslutsunderlag till kommunstyrelsen, att utifrån fattade beslut formulera realistiska mätbara mål för verksamheterna, genomföra dessa samt att återredovisa utfallet.

Budget, tkr

	Budget 2008	Budget 2009	Plan 2010	Plan 2011
Kostnader	1 520	1 560	1 570	1 600
Intäkter	-	-	-	-
Nettokostnad	1 520	1 560	1 570	1 600

Inriktningsmål, effektmål och nyckeltal

För kommunstyrelsens politiska organisation och kommunledning:

Inriktningsmål	Kommunövergripande effektmål med nyckeltal/volymtal	Mätmetod
Alla ska uppleva att det är lätt att komma i kontakt med Bräcke kommun.	Växeln svarar i 90 % av fallen inom 6 signaler.	Stickprov och eventuella klagomål.
	Växeln svarar med korrekt kommunnamn i 100 % av fallen.	Stickprov
	Handläggare ringer under normala förhållanden tillbaka senast inom två arbetsdagar.	(undantaget tjänsteresa/semester)
	Klagomålshantering utvecklas under 2009.	
Stärka Bräcke kommun som varumärke.	Bräcke kommun uppmärksammas och synliggörs i positiv bemärkelse, vid minst ett tillfälle i riksmidia och varje vecka i lokalmedia.	Intern uppföljning
	Bräcke kommun är, vid minst 10 tillfällen, en aktiv aktör i nationella/regionala sammanhang.	Intern uppföljning
	Minst två nationella/regionala konferenser/möten är förlagda till Bräcke kommun.	Intern uppföljning
	Bräcke kommun deltar, vid minst tio tillfällen, tillsammans med sitt näringsliv i aktiviteter.	Intern uppföljning, exempelvis mässor
	Bräcke kommun behåller sin position som länets mest företagsvänliga kommun.	Enlig Forum för småföretagsforsknings index
	Bräcke kommun förbättrar sin ranking i Svenskt Näringslivs undersökning avseende företagsvänliga kommuner i riket.	Enligt Svenskt Näringslivs index, (jämförelse med 2008)
	Hemsidan ska utvecklas. Antalet besök på hemsidan ökar med 10 % jämfört med 2008.	Antal besök på hemsidan under en månad 2009 jämfört med antalet besök en månad 2008. Egen statistik, mätmånad november.

Året 2009

För politisk organisation och kommunledning kommer fokus att läggas på att prioritera bemötande från och marknadsföring av kommunen. Prioriteringen syftar till att behålla nuvarande invånare och att attrahera nya personer att flytta till kommunen.

En angelägen fråga där politisk organisation och kommunledning är engagerade är den vindkrafts-satsning som planeras i området. Engagemanget kommer att fortsätta under 2009.

Diskussioner har påbörjats och kommer att fortgå under 2009, avseende en anslutning till Norra Jämtlands Räddningstjänstförbund.

Kvalitet

Införandet av målstyrning syftar till att sätta större vikt på resultatet än på vilka resurser som avsätts. Kommunen kommer att vidareutveckla målstyrningsarbetet under 2009. En viktig del i det fortsatta arbetet är att förtydliga de områden som prioriteras av kommunen.

Det chefsutvecklingsprogram som påbörjades under hösten 2008, kommer att slutföras under våren 2009. Kommunens ambition är att programmet ska ge chefer en större trygghet och tydlighet i sitt chefs- och ledarskap. Inom ramen för programmet ska också medarbetarna involveras i och ta del av de lärdomar cheferna får.

Kommunen har anslutit sig till ett jämförelsenätverk i SKL:s regi. Jämförelsenätverket syftar till att tillsammans med likvärdiga kommuner, ta fram effektiva arbetsmodeller som leder till praktiska förbättringar i verksamheterna. Projektet påbörjas under 2009 och beräknas pågå under tre år.

Åren 2010 - 2011

Kommunen står inför en stor utmaning att hitta långsiktiga och hållbara lösningar där den kommunala servicen utformas så att den speglar den demografiska och geografiska situationen i Bräcke. Under 2009 kommer utredningar att genomföras inom äldreomsorg och skolorganisation.

Näringslivs- och utvecklingsavdelningen

Chef: Bengt Eriksson

Beskrivning av verksamheten

Enhet utveckling

Enheten arbetar med utvecklingsprojekt, kommunens EU-frågor, landsbygds- och tätortsutveckling, kultur- och fritidsutveckling, kommunikationer, frågor kring IT- och mobiltäckning i kommunen samt demokrati-frågor.

Enhet näringsliv

Enheten arbetar med frågor som rör företagande, nyföretagande och etableringar av företag. När det gäller företagande finns en god samverkan på lokal, regional och nationell nivå. Nätverket innefattar främst myndigheter och finansiärer som företagare kommer i kontakt med vid expansion eller nyetablering. Inom enheten finns även turistbyrå.

Enhet sysselsättning och lärande

Enheten arbetar med utvecklingsfrågor som rör utbildning och arbete i kommunen. Enheten ansvarar för verksamheterna LärCentrum och vuxenutbildning.

Enhet integration

Enheten arbetar med invandrare med asyl, grundat på kommunens avtal med migrationsverket. Utifrån migrationsverkets övergripande mål sätter kommunen tillsammans med olika myndigheter egna mål som sen följs upp och utvärderas. Under introduktionstiden ska nysvenskarna få ett individuellt anpassat stöd. För att introduktionen ska bli framgångsrik samordnar kommunen sina insatser med bland annat arbetsförmedlingen, näringslivet, skolor, landsting och frivilla organisationer. Arbetet syftar också till att de nyanlända ska ta eget ansvar för sin introduktion. Enheten arbetar också med boende, svenska för invandrare samt språk- och arbetspraktik.

Budget, tkr

	Budget 2008	Budget 2009	Plan 2010	Plan 2011
Kostnader	18 250	19 885	-	-
Intäkter	- 8 098	- 10 325	-	-
Nettokostnad	10 152	9 560	9 630	9 760

Mål

Inriktningsmål	Kommunövergripande effektmål med nyckeltal/volymtal	Mätmetod
Den negativa trenden i befolkningsutvecklingen ska vändas.	40 % av alla kvotflyktingar 2006, är skrivna i kommunen den 31 december 2009.	Intern uppföljning och SCB
	Minst 20 personer genomgår värdsutbildning.	Intern uppföljning
	10 % av vuxenutbildningens budget, är inriktad på det lokala näringslivets behov.	10 % motsvarar 20 platser utifrån 2008 års budget.
	Under året nyregistreras minst 30 företag i kommunen.	Statistik Bolagsverket
	Under året genomförs minst 15 regionala företagsstöd.	Statistik länsstyrelsen
	Under året genomförs en aktivitet inriktad mot inpendlare, vilket resulterar i minst fem inflyttade personer.	Statistik SCB
	Under året deltar kommunen i minst ett inflyttningsprojekt, vilket resulterar i minst sju inflyttade personer.	Intern uppföljning och SCB
Inriktningsmål Kommunen ska bidra till att utsläpp av koldioxid minskar Kommunövergripande effektmål: Utsläppen av koldioxid ska minska med 15 % fram till år 2015, jämfört med 2004.		
Inriktningsmål Energianvändningen minskar Kommunövergripande effektmål: Elförbrukningen ska minska med 2 % per år		
Inriktningsmål Personalens hälsa och trivsel är god Kommunövergripande effektmål:		
1. Sjukfrånvaron ska minska och inte överstiga 11 % av tillgänglig ordinarie arbetstid	Sjukfrånvaron är högst 4 % av ordinarie arbetstid.	Sjukfrånvarons andel av tillgänglig ordinarie arbetstid 2009.
2. Antalet långa sjukfall (60 dagar eller mer) ska minska med 5 % jämfört med 2007		

Verksamhetsförändringar 2009

Avdelningens verksamhet ska, från 2009, fokusera på åtgärder som kan stimulera inflyttning till kommunen. Innebörden av denna prioritering är att avdelningen under 2009 kommer att lägga stor kraft på att identifiera och samordna åtgärder för detta ändamål.

Kommunerna i Jämtland har under 2008 startat ett samarbete med ALMI genom projektet "Arena", som bland annat innebär att potentiella företagare får genomgå en intensiv träning med syftet att bedöma om det finns bärkraft i deras företagsidé. Samarbetet kommer att fortgå under 2009.

Internationella projekt planeras tillsammans med Vitryssland. Förstudie för projektet är inplanerad i slutet av 2008, där projektets fokusområden ska bestämmas.

Kommunen har från och med 2008 startat en sysselsättningsåtgärd som riktar sig till de kvotflyktingar som inte är färdiga med integrationen efter två år. Verksamheten i programmet fokuserar på den enskilde och innebär ett fördjupningsarbete inom de områden där den enskilde har fortsatt behov. Programmet har kapacitet att samtidigt stödja sju personer.

Verksamhetsmått/Nyckeltal

	2007	2008	2009	2010	2011
Antal nyregistrerade företag i kommunen	25	30	30	30	30
Antal besök på turistbyrån under sommaren	1 608	800	800	800	800
Antal mottagna flyktingar med asyl	23	34	34	34	34
Deltagande i värdsbudsutbildning	15	20	20	20	20
Antal företagsstöd (regionala)		12	15	15	15
Antal elever vid grundläggande vux	34	40	40	40	40
Antal heltidselever vid gymnasial vux	44	55	65	65	65
Antal elever vid särsvux	1	2	2	2	2
Antal elever vid SFI inkl kvot	56	55	55	55	55
Antal studenter vid högskola	30	40	40	40	40
Antal kvotflyktingar som efter att ha genomgått integrationsprogrammet är skrivna i Bräcke kommun			20	15	15

Regeringen har aviserat ökade utbildningssatsningar på vuxenutbildningen. Det kommer att innebära ökade åtaganden för avdelningen som har ansvar i dessa frågor.

Kvalitet

En fortsatt utveckling att integrera samtliga kvotflyktingar är av stor vikt för kommunen. Berörda personer bör vara integrerade i samhället efter två år och ska vara det efter tre år. Inom dessa tidshorisonter är kommunens strävan att personerna ska känna att de vill bo kvar i kommunen, även på lång sikt.

Leader-projektet är ett långsiktigt samarbete mellan Bräcke, Sundsvall och Ånge som syftar till att skapa bättre förutsättningar till en kvalitativ och levande landsbygd.

Åren 2010 - 2011

Avdelningen kommer att vidareutveckla arbetet kring åtgärder som stimulerar till inflyttning. En viktig del i arbetet kommer att bli att samordna alla verksamheter så att de långsiktigt har bäring mot att vända befolkningsutvecklingen i kommunen.

Teknik- och infrastrukturavdelningen

Chef: Kjell Backlund

Verksamhet

Teknik- och infrastrukturavdelningen är till stor del en serviceverksamhet mot allmänheten och övriga avdelningar, i form av tillhandahållande av vatten- och avlopp, renhållning, gator och vägar, fjärrvärme, bostäder och lokaler med mera.

Avdelningen består av fyra enheter: lokalenhet, bostadsenhet, infrastrukturenhet samt planerings- och administrativ enhet. Enheterna upprättar förslag till investeringsbudget inom avdelningens verksamhetsområden.

Lokalenhet

Enheten ansvarar för drift och skötsel av kommunägda fastigheter (skolor, förvaltningshus, omsorgslokaler, förskolor, kontors- och affärslokaler, industrihus med mera). Enheten handlägger lokalstrategier.

Bostadsenhet

Enheten förvaltar de bostäder som kommunen tagit över från bostadsbolaget.

Budget, tkr

	Budget 2008	Budget 2009	Plan 2010	Plan 2011
Kostnader	102 955	118 275	-	-
Intäkter	- 77 735	- 95 425	-	-
Nettokostnad	25 220	22 850	22 980	23 300

Infrastrukturenhet

Denna enhet ansvarar för drift och skötsel av gator och vägar, vatten/avlopp, renhållning, fjärrvärme, parker, vägbelysning samt bidrag till enskilda vägar. Enheten upprättar förslag till taxor och lokala bestämmelser för renhållning, vatten/avlopp samt fjärrvärme. Inom verksamheten renhållning sköts drift av deponi samt återvinningscentraler. Inom VA-verksamheten ingår produktion och distribution av vatten inklusive drift och skötsel av kommunens VA-nät, vatten- och reningsverk samt pumpstationer. Vatten och avloppsverksamheten särredovisas enligt lag. Enheten köper tjänster för sophämtning, slamtömning, vinterväghållning och yttre skötsel.

Planerings- och administrativ enhet

Inom enheten finns verksamhetsområdena mark och fastighet samt administration. Enheten sköter också övergripande avdelningsfrågor, översiktsplanering och administrerar fastighetsärenden som inte rör skogsfastigheter. Härifrån sköts övergripande frågor kring ekonomi. Enheten ska vara ett stöd till avdelningens andra enheter.

Mål

Inriktningsmål	Kommunövergripande effektmål med nyckeltal/volymtal	Mätmetod
Stimulera till en förbättrad tillgänglighet där yttre miljö, ett bra boende och ändamålsenliga lokaler prioriteras.	Kommuninvånarna upplever att kommunala gators och vägars tillgänglighet och standard förbättras med 10 % utifrån enkätsvar 2007.	Ny enkätundersökning sker under hösten 2009.
	Yttre miljön i och kring våra tätorter ska ge ett välkomnade och attraktivt intryck. Under 2009 tas ett förslag fram, som visar hur våra tätorter kan göras attraktivare.	Förslag läggs fram för politiskt beslut hösten 2009.
	60 % av alla funktionshindrade, äldre och yngre upplever att kommunen tillhandahåller ett boende som är funktionellt.	Nöjd Kund Index (NKI) mätning under 2009.
	Kommunala lokaler anpassas i möjligaste mån, efter hyresgästens behov, både utifrån verksamhet och arbetsmiljö.	Inventering utförs. Åtgärder påbörjas 2009 för att vara klar till 2010.
	2009 påbörjar kommunen arbetet med tillgänglighetsanpassning av våra lokaler.	
Inriktningsmål Kommunen ska bidra till att utsläpp av koldioxid minskar.	Uppvärmning av kommunala fastigheter ska senast år 2015 uteslutande baseras på förnyelsebara energikällor.	
Kommunövergripande effektmål:		
Utsläppen av koldioxid ska minska med 15 % fram till år 2015, jämfört med år 2004.	Vid utbyte av kommunala fordon är de nya fordonen miljövänliga.	Antal räknas
	År 2009 är minst åtta stycken bilar miljövänliga.	Antal räknas
Inriktningsmål Energianvändningen minskar.		
Kommunövergripande effektmål:		
Elförbrukningen ska minska med 2 % per år.	Kommunens fastigheter energi-effektiviseras så att energiförbrukningen minskar med 10 % från 2006 till 2010, vilket ger en minskning med 7,5 % till 2009.	Mäts i kWh/m ²

Inriktningsmål	Kommunövergripande effektmål med nyckeltal/volymtal	Mätmetod
Inriktningsmål Personalens hälsa och trivsel är god. Kommunövergripande effektmål:		
1. Sjukfrånvaron ska minska och inte överstiga 11 % av tillgänglig ordinarie arbetstid.	Sjukfrånvaron är högst 6 % av ordinarie arbetstid.	Sjukfrånvarons andel av tillgänglig ordinarie arbetstid 2009.
2. Antalet långa sjukfall (60 dagar eller mer) ska minska med 5 % jämfört med 2007.	Antalet långa sjukfall minskar med minst 17 % (1 st) jämfört med 2007.	Antal sjukfall över 60 dagar 2007 och 2009.

Prioriterade inriktningsbeslut ur strukturplanen

- Framtida boende
Avdelningen kommer att arbeta tillsammans med social- och utbildningsavdelningen med inriktningsbeslutet. Det ska tas fram gemensamma planer om hur ett framtida ”trygghetsboende” ska se ut i kommunen. För att bemöta synpunkter från kommuninvånare som framkommit i enkäter och vid träffar, att boendefrågor i framtiden är viktiga, inrättas en bostadsenhet.
- Framtida skolorganisation
Inriktningsbeslutet berör avdelningen så till vida att lokalanpassningar ska göras utifrån förändrat antal elever vid kommunens skolor.

Verksamhetsförändringar 2009

Avdelningen kommer under 2009 arbeta inom fyra olika enheter; bostads-, lokal-, infrastruktur-, samt planerings- och administrativ enhet. Omorganisation görs för att renodla de verksamheter avdelningen har, vilket kommer att förbättra servicen samtidigt som det blir en ökad tydlighet inom avdelningen.

Kvalitet

För kontroll av dricksvatten samt utsläpp till sjöar och vattendrag finns provtagningsprogram som säkerställer en hög kvalitet.

Inom avfallsområdet är huvudmålsättningen att mer farligt avfall ska sorteras ut och tas om hand.

Kort- och långsiktiga underhållsplaner ska användas för att underhålla värdet och kvalitén på de fastigheter som kommunen äger.

För att möjliggöra det löpande underhållet, ska vakansgraden på bostadsverksamheten uppgå till maximalt åtta procent.

Avdelningen kommer att påbörja en undersökning för att se vilken standard kommunens vatten- och avloppsledningar håller.

I de kommunövergripande effektmålen är standardhöjning av gator samt förbättring av yttre miljö prioriterade. Medel finns avsatta i investeringsplanen 2009 - 2013. Investeringarna leder till ökade avskrivningskostnader, vilket ska beaktas i kommande budgetarbeten.

Åren 2010 - 2011

Avdelningen kommer att arbeta med att ta fram skyddsområden till vattentäkter där sådana inte finns. Under kommunplaneperioden ska en plan för det framtida boendet tas fram. Det kommer fortlöpande att arbetas med verksamhetsanpassning av kommunens lokaler. Avdelningen kommer att behöva strukturpengar för att avveckla tomma lokaler/fastigheter. Det kommer att bytas referenssystem till SWEREF 99, en anpassning till en ny Xstandard som ska genomföras över hela landet.

Inom bostadsverksamheten kommer två områden att prioriteras, underhållsåtgärder och att minska vakansgraden.

Verksamhetsmått

	2007	2008	2009	2010	2011
Lokalenhet					
Internt hyrda lokaler	24 907 m ²	29 634 m ²	30 157 m ²	30 157 m ²	30 157 m ²
uthyrningsgrad	86 %	100 %	100 %	100 %	100 %
Kontors- och affärslokaler	19 920 m ²	10 369 m ²	9 669 m ²	9 669 m ²	9 669 m ²
uthyrningsgrad	90 %	100 %	98 %	98 %	98 %
Industrilokaler	18 200 m ²	15 961 m ²	15 961 m ²	15 961 m ²	15 961 m ²
uthyrningsgrad	81 %	81,2 %	83 %	83 %	83 %
Lokaler försäljning, rivning		10 776 m ²	10 953 m ²	10 000 m ²	8 000 m ²
uthyrningsgrad		2 %	1 %	2 %	2 %
Furuhagen		5 635 m ²	5 635 m ²	5 635 m ²	5 635 m ²
uthyrningsgrad			69 %	69 %	69 %
Bostadsenhet					
Lägenheter		507 st	507 st	507 st	507 st
uthyrningsgrad			92 %	94 %	94 %
Infrastrukturenhet					
Produktion av vatten:					
Bräcke	292 000 m ³	292 000 m ³	290 000 m ³	288 000 m ³	288 000 m ³
Gällö	164 250 m ³	164 250 m ³	160 000 m ³	160 000 m ³	160 000 m ³
Kälarne	109 500 m ³	109 500 m ³	100 000 m ³	100 000 m ³	100 000 m ³
Pilgrimstad	54 750 m ³	52 750 m ³	52 000 m ³	52 000 m ³	52 000 m ³
Övriga totalt	73 000 m ³	73 000 m ³	73 000 m ³	73 000 m ³	73 000 m ³
Levererad värme fjärrvärmeverk	14 600 MWh	14 600 MWh	15 000 MWh	15 500 MWh	16 000 MWh

Staben

Chef: Camilla Samuelsson

Verksamhet

Staben omfattar ekonomienheten, personal- och löneenheten, kanslienheten och IT-enheten. Staben ska inom enheternas verksamhetsområden ha såväl styrande som stödjande uppgifter. Principen vid utformningen av den organisation som gäller från och med den 1 januari 2007 är att samla avdelningsgemensamma områden inom staben.

Ekonomienhet

Ekonomienheten arbetar med löpande ekonomi-administration som till exempel fakturahantering, men även med till exempel budgetplanering och redovisning. Inom enheten finns även inköpsfunktionen. Ekonomienheten sköter även viss administration för Samordningsförbundet Bräcke.

Personal- och löneenhet

Enheten arbetar med att förvalta lönesystemet och med lönehantering. Inom enhetens område ingår även att vara expertresurs för kommunens övriga verksamheter

när det gäller till exempel arbetsrättsliga frågor och rehabiliteringsfrågor. Stöd ges till övriga verksamheter inom kommunen i dessa frågor. Enheten är en resurs för övriga verksamheter i kommunen när det gäller personalärenden. Det kan till exempel innebära att någon som arbetar vid personal- och löneenheten genomför svåra samtal och utredningar tillsammans med arbetsledare och arbetstigare.

Kanslienhet

Inom kanslienheten hanteras bland annat ärendehantering, informations-, överförmyndar- och säkerhetsfrågor. Kommunens reception tillhör kanslienheten.

IT-enhet

IT-enheten arbetar med olika slags IT-frågor som till exempel drift och övervakning samt systemsäkerhet. Växel, telefoni och samordning när det gäller kontorsmaskiner finns också inom IT-enhetens ansvarsområde.

Budget, tkr

	Budget 2008	Budget 2009	Plan 2010	Plan 2011
Kostnader	79 355	23 782	-	-
Intäkter	- 3 365	- 2 937	-	-
Nettokostnad	75 990	20 845	20 990	21 280

Förändringar i tilldelning av ram mellan 2008 och 2009 beror på att medel för verksamheter som staben hanterat kamerala delar av förs över dels till gemensamma anslag som förvaltas av kommunstyrelsen och dels till social- och utbildningsavdelningen. Till gemensamma anslag förs medel för Östra Jämtlands kommunalförbund, Samordningsförbundet Bräcke, Jämtlands

gymnasieförbund, färdtjänst och för länstrafiken. I 2008 års budget motsvarade de medel som avsatts för dessa förbund 51 631 tkr. Social- och utbildningsavdelningen övertar ansvaret för fritids- och kulturfrågor. Budgeten för fritids- och kulturfrågor omfattade för stabens del 4 900 tkr i 2008 års budget.

Mål

Inriktningsmål	Kommunövergripande effektmål med nyckeltal/volymtal	Mätmetod
Allmänheten, kommunala verksamheter och anställda upplever att de får god service av staben.	I 80 % av ärenden, hanterade av IT-enhetens helpdesk-funktion, upplever personalen att de får god service och hjälp i rätt tid.	Andel helpdesk-ärenden med nöjda kunder. Elektronisk enkät.
	Av kommunens inkommande leverantörsfakturer är 5 % elektroniska.	Antal elektroniska fakturer jämfört med totalt antal fakturer 2009.
	I 80 % av rehabiliteringsärenden upplever cheferna att de får bra stöd.	Andel ärenden med stöd till chefer i rehabiliteringsfrågor där cheferna är nöjda med det stöd de fått.
	Antalet besök på hemsidan ökar med 10 % jämfört med 2008.	Antal besök på hemsidan under en månad 2009 jämfört med antalet besök en månad 2008. Egen statistik, mätmånad november.
	Antalet besök på intranätet ökar med 20 % jämfört med 2008.	Antal besök på intranätet under en månad 2009 jämfört med antalet besök en månad 2008. Egen statistik, mätmånad november.
	Staben genomför minst en utbildning med verksamheterna och/eller anställda inom ett av stabens specialistområden.	Intern uppföljning.
Inriktningsmål Kommunen ska bidra till att utsläpp av koldioxid minskar Kommunövergripande effektmål:		
Utsläppen av koldioxid ska minska med 15 % fram till år 2015, jämfört med 2004.	Avdelningen har under 2009 miljö- och energifrågor som tema vid ett avdelningsmöte.	Antal avdelningsträffar med miljö- och energifrågor som tema.
Inriktningsmål Energianvändningen minskar. Kommunövergripande effektmål:		
Elförbrukningen ska minska med 2 % per år.	Avdelningen har under 2009 miljö- och energifrågor som tema vid ett avdelningsmöte.	Antal avdelningsträffar med miljö- och energifrågor som tema.

Inriktningsmål	Kommunövergripande effektmål med nyckeltal/volymtal	Mätmetod
Inriktningsmål Personalens hälsa och trivsel är god. Kommunövergripande effektmål:		
1. Sjukfrånvaron ska minska och inte överstiga 11 % av tillgänglig ordinarie arbetstid.	Sjukfrånvaron är högst 8 % av ordinarie arbetstid.	Sjukfrånvarons andel av tillgänglig ordinarie arbetstid 2009.
2. Antalet långa sjukfall (60 dagar eller mer) ska minska med 5 % jämfört med 2007.	Antalet långa sjukfall minskar med minst 10 % jämfört med 2007.	Antal sjukfall över 60 dagar 2007 och 2009.

Mål och nyckeltal, kommentarer

I de effektmål som tagits fram kopplat till inriktningsmålet om att allmänhet, kommunala verksamheter och anställda ska uppleva att de får en god service har de inriktats mycket mot att i större utsträckning nyttja modern teknik som finns tillgänglig. För att kunna nå målet och öka antalet besök på hemsidan kommer avdelningen att behöva arbeta med att genomföra mycket av det som finns i strukturplanens inriktningsbeslut om information.

När det gäller de kommunövergripande effektmålen om koldioxidutsläppen och elförbrukningen har staben svårt att mäta hur avdelningens verksamhet påverkar utfallet. Avdelningen har därför valt att bryta ner effektmålen till mål som innebär att frågorna medvetandegörs hos avdelningens personal. På det sätt bidrar avdelningen till att uppfylla det som i utvecklingsplanen uttrycks att kommunen ska verka för ökad miljömedvetenhet hos anställda och kommuninvånare.

Målen när det gäller sjukfrånvaron upplevs som realistiska att nå, men innebär också en utmaning i att aktivt arbeta med frågorna.

Åtgärder för att nå effektmålen

För att nå effektmålet om webben som verktyg för information och tjänster kommer hemsidan och intranätet att utvecklas. Bland annat kommer kommunens blanketter att göras tillgängliga via hemsidan. För att nå målet behöver de webbaserade verktygen utvecklas och i högre utsträckning än idag innehålla aktuell information och tjänster som efterfrågas. Syftet är att öka allmänhetens och de anställdas intresse för och behov av hemsidan och intranätet. Det kommer att kunna avläsas i ökat antal besök på hemsidan och intranätet.

Enligt framtagen tidsplan kommer kommunen i slutet av första halvåret 2009 börja hantera elektroniska leverantörsfakturer. Till allra största delen kommer fakturorna att skannas. Kommunen kommer dessutom att erbjuda de större leverantörerna att skicka sina fakturer elektroniskt. Införandet av elektroniska fakturer syftar dels till att effektivisera administrationen, vilket på sikt ger lägre kostnader, och dels till att öka den kvalitativa hanteringen.

När det gäller de kommunövergripande effektmålen för utsläppen av koldioxid och elförbrukningen kommer staben ha miljö- och energifrågor som tema på ett avdelningsmöte under 2009. Utbildning inom området bedöms öka medvetenheten och därigenom bidra till att ändra beteendet. Det kan handla om att oftare än idag åka kollektivt och i ökad utsträckning stänga av maskiner som inte används.

För att nå målen om att sjukfrånvaron inte ska överstiga åtta procent av ordinarie arbetstid och om att antalet långa sjukfall ska minska kommer avdelningen att arbeta med åtgärder som gör att nyttjandet av friskvårdstimmen ökar bland medarbetarna. Avdelningen kommer också att arbeta med åtgärder som har som mål att avdelningens resultat i APP (arbetsplatsens psykosociala puls) ska förbättras jämfört med tidigare år. APP ska enligt arbetsmiljöguiden genomföras årligen.

Verksamhetsförändringar 2009

Implementeringen av modern teknik kommer att fortsätta under 2009. Avdelningen ska bland annat införa elektroniska fakturer och webbaserad personalbudget. Utvecklingen av hemsidan och intranätet ska intensifieras. Handläggningen av färdtjänst kommer under slutet av 2008 att föras över till Länstrafiken i Jämtlands län. Syftet är att bättra samordna resor inom länet.

Under 2009 kommer det att ske förändringar inom kanslienheten. En tjänst som informationsstrateg kommer att tillsättas den 1 januari 2009. Syftet är att utveckla kommunens arbete med informationsfrågor. Informationsstrategen kommer att vara chef för kanslienheten. Den tjänst som arbetat med de kamerala delarna avseende kultur- och fritidsfrågor kommer att överföras till social- och utbildningsavdelningen.

Kommunen har fått en förfrågan om deltagande i gemensam nämnd för upphandlingssamverkan. Ett sådant deltagande innebär förändringar när det gäller hanteringen av inköpsfrågor.

Den planerade gemensamma receptionen för förvaltningshuset och biblioteket i Bräcke kommer, vid ett genomförande, organisatoriskt att tillhöra kultur- och fritidsenheten inom social- och utbildningsavdelningen.

Kvalitet

Staben ska arbeta med att hitta områden där det går att samverka med andra kommuner och aktörer. Samverkan med andra är bland annat ett sätt att minska sårbarheten och att stärka tillgången till kompetens.

Verksamhetsmått/Nyckeltal

Ekonomienhet

	2007	2008	2009	2010	2011
Antal inkomna leverantörsfakturer	13 095	14 000	15 000	15 000	15 000
Antal skickade fakturer	15 897	19 900	23 700	23 700	23 700

Personal- och löneenhet

	2007	2008	2009	2010	2011
Antal utbetalda löner	13 433	13 200	13 200	13 200	13 200

Kanslienhet

	2007	2008	2009	2010	2011
Antal diarieförda ärenden	867	885	900	900	900

IT-enhet

	2007	2008	2009	2010	2011
Antal datorarbetsplatser, hela kommunen	477	480	500	500	500

Avdelningen kommer även att arbeta med att hitta effektivare lösningar på rutinarbetsuppgifter. Det för att få större möjligheter att vara ett bra stöd till verksamheterna vid händelser som inträffar mer sällan.

Avdelningen behöver förbereda generationsväxling, främst inom kanslienheten och IT-enheten, där stora pensionsavgångar väntas inom de närmaste åren.

Under 2009 kommer staben att utarbeta och utveckla modeller så att intentionerna i finanspolicyn (kf § 75/2008) kan uppfyllas. De områden som berörs är framförallt uppföljning och prognostisering av kommunens likviditet och skuldportfölj.

Åren 2010 - 2011

I dagsläget planeras inga större förändringar i stabens verksamhet åren 2010 - 2011. Arbetet med att utveckla verksamheten och i större utsträckning nyttja modern teknik kommer att fortsätta.

Troligen kommer framtiden att innebära mer samverkan med andra kommuner och eventuellt andra aktörer.

Social- och utbildningsavdelningen

Chef: Lars Liljedahl

Beskrivning av verksamheten

Inom social- och utbildningsavdelningen finns fyra enheter; socialtjänstenheten, vård- och omsorgenheten, skol- och barnomsorgenheten och biblioteksenheten.

Socialtjänstenhet

Socialtjänstens mål är att på demokratins och solidaritetens grund främja människors:

- ekonomiska och sociala trygghet
- jämlikhet i levnadsvillkor
- aktivt deltagande i samhällslivet

Socialtjänstens verksamhet innefattar till större delen myndighetsutövning. Det regleras inom en rad lagstiftningsområden, som till exempel Socialtjänstlagen (SoL), Lagen om vård av unga (LVU), Lagen om vård av missbrukare (LVM), Lagen om särskilt stöd och service till vissa funktionshindrade (LSS) och Lagen om assistansersättning (LASS).

Enhetens målgrupper är barn, ungdomar, vuxna och äldre. Det finns framöver utmaningar som måste mötas med tidig upptäckt och arbete i samverkan med andra myndigheter och organisationer. Det förebyggande arbetet och de tidiga insatserna för barn, ungdomar och vuxna, som beskrivs i inriktningsmålen för enheten, drivs av ”Navet”, ett team i samverkan mellan socialtjänsten och utbildningsenheten. I teamet arbetar socionomer, förskolelärare och dramapedagog/genuspädagog.

Vård- och omsorgenhet

Verksamheten omfattar dem, som oberoende av ålder, sjukdom, funktionsnedsättning har behov av insatser och stöd. Verksamheten inom vård och omsorg omfattar bland annat hemtjänst, särskilt boende, trygghetstelefon, matdistribution, ledsagarservice. Inom LSS-området ingår gruppboendestäder samt servicelägenheter med boendestöd, daglig verksamhet, personlig assistans, kontaktperson, ledsagare, korttidsvistelse och avlösarservice i hemmet.

Hälso- och sjukvården omfattar sjukvårdsinsatser i hemmet upp till läkarnivå samt rehabilitering och hjälpmedel. Gemensamt för de lagar som gäller för vårdtagare/vårdgivare är att de föreskriver självbestämmande, integritet, normalisering, valfrihet och trygghet. Genom ett rehabiliterande arbetssätt/ förhållningssätt ska människors ställning stärkas så att de ges möjlighet att själva påverka sin situation.

Förutom Socialtjänstlagen, Hälso- och sjukvårdslagen och Lag om stöd och service till vissa funktionshindrade, som direkt berör individ, har enheten ett verksamhetsansvar för bland annat livsmedelslagstiftning, brandskydd, lag om skydd mot olyckor och lag om extraordinära händelser.

Skol- och barnomsorgenhet

Förskolan omfattar barn i åldern 0 - 5 år. Verksamheten bedrivs i kommunal och kooperativ regi. I kommunen finns fem kommunala förskolor med tretton avdelningar och sex föräldrakooperativ, med en avdelning var. Föräldrakooperativen bedriver också fritidshemsverksamhet. Grundskolan omfattar förskoleklass för 6-åringar, årskurs 1 - 9 och fritidshem och fördelar sig på fem skolor. Samtliga skolor har fritidshem. Kommunens särskola finns i Gällö och omfattar såväl tränings- som grundsärskola.

Gällö skolområde leds av två rektorer och omfattar Fjällsta skola med årskurserna F - 5, Pilgrimstad skola med F - 5 och förskola Pilgrimen, Gällö skola med F - 9, särskola och förskolan Galaxen samt förskolan Erskes i Fanbyn. Bräcke skolområde leds av två rektorer och omfattar Bräcke skola med F - 9 och förskolan Trollskogen. Kälarne skolområde leds av en rektor och omfattar Kälarne skola med F - 9 och förskolan Ånäset.

Kultur- och fritidsenhet

Kultur- och fritidsenheten omfattar stöd till föreningslivet samt drift av kommunala fritidsanläggningarna, biblioteksverksamheten och de ungdomsgårdar som har kommunalt stöd.

Inom fritidsverksamheten är den huvudsakliga uppgiften att tillhandahålla stöd till föreningslivet samt skapa förutsättningar för att boende i kommunen ska kunna ägna sig åt motionsaktiviteter. Här ingår också att på olika sätt stödja och peka på möjligheter för att föreningslivet ska kunna utvecklas positivt.

Kulturverksamheten består dels av stöd till föreningslivet (där syftet är skapa aktiviteter för och med kommunmedborgarna) och dels av biblioteksverksamheten (som syftar till att via olika medier ge våra medborgare och besökare upplevelser, kunskaper och bildning). Biblioteken ska fungera som kulturellt, pedagogiskt, socialt och ett demokratins centrum samt informationscentrum. Bräcke kommuns tre bibliotek i Bräcke, Gällö och Kälarne är kombinerade folk- och skolbibliotek, så kallade integrerade bibliotek.

Bräcke bibliotek är huvudbibliotek. Gällö bibliotek lånar ut depositioner till två föreningar som bedriver utlåningsverksamhet. Pilgrimstad och fyra hållplatser i kommunens nordvästra del får besök av bokbussen en gång i månaden. Den tjänsten köps av Östersunds kommun.

Kommunen ger bidrag till fyra ungdomsgårdar i Pilgrimstad, Gällö, Bräcke och Kälarne. Ungdomsgårdarna ska vara en mötesplats där barn- och ungdomar ska kunna ges möjlighet till kultur, upplevelser, skapande och möten. Arbetsättet ska vara främjande och fokus ligga på att barn- och ungdomars inneboende kraft är en resurs.

Budget, tkr

Totalt, social- och utbildningsavdelning

	Budget 2008	Budget 2009	Plan 2010	Plan 2011
Kostnader	330 855	338 552	-	-
Intäkter	- 37 132	- 36 387	-	-
Nettokostnad	293 723	302 165	304 180	308 310

Övergripande administration

	Budget 2008	Budget 2009	Plan 2010	Plan 2011
Kostnader	2 670	1 578	-	-
Intäkter	-	- 320	-	-
Nettokostnad	2 670	1 258	-	-

Socialtjänstenhet

	Budget 2008	Budget 2009	Plan 2010	Plan 2011
Kostnader	28 218	28 200	-	-
Intäkter	- 1 735	- 1 010	-	-
Nettokostnad	26 483	27 190	-	-

Vård- och omsorgsenhet

	Budget 2008	Budget 2009	Plan 2010	Plan 2011
Kostnader	162 846	166 009	-	-
Intäkter	- 27 386	- 27 293	-	-
Nettokostnad	135 460	138 716	-	-

Skol- och barnomsorgsenhet

	Budget 2008	Budget 2009	Plan 2010	Plan 2011
Kostnader	132 526	132 756	-	-
Intäkter	- 7 996	- 7 592	-	-
Nettokostnad	124 530	125 164	-	-

Kultur- och fritidsenhet

	Budget 2008	Budget 2009	Plan 2010	Plan 2011
Kostnader	4 595	10 009	-	-
Intäkter	- 15	- 172	-	-
Nettokostnad	4 580	9 837	-	-

Mål

Socialtjänstenheten

Inriktningsmål	Kommunövergripande effektmål med nyckeltal/volymtal	Mätmetod
Medborgare i behov av stöd erbjuds ett tidigt, anpassat och kvalitativt stöd.	Minst 8 familjer får insatser från "Föräldrakraft" ¹ under året.	Antal familjeinsatser från "Föräldrakraft" under 2009.
	10 % fler barn/unga/vuxna tar del av Navets förebyggande arbete 2009 jämfört med 2007.	Antal barn/unga/vuxna som tar del av Navets förebyggande insatser jämfört med 2007.
Barn, ungdomar och vuxna upplever att de får ett respektfullt bemötande.	Minst 90 % av dem som är i kontakt med socialtjänsten upplever ett respektfullt bemötande.	Andel av tillfrågade (Enkät).
Inriktningsmål Kommunen ska bidra till att utsläpp av koldioxid minskar. Kommunövergripande effektmål:		
Utsläppen av koldioxid ska minska med 15 % fram till år 2015, jämfört med 2004.		
Inriktningsmål Energianvändningen minskar. Kommunövergripande effektmål: Elförbrukningen ska minska med 2 % per år.		
Inriktningsmål Personalens hälsa och trivsel är god. Kommunövergripande effektmål:		
1. Sjukfrånvaron ska minska och inte överstiga 11 % av tillgänglig ordinarie arbetstid.	Sjukfrånvaron är högst 12 % av ordinarie arbetstid (13,9 % - 07).	Sjukfrånvarons andel av tillgänglig ordinarie arbetstid 2009.
2. Antalet långa sjukfall (60 dagar eller mer) ska minska med 5 % jämfört med 2007.	Antalet långa sjukfall är högst 3 stycken 2009 (4 st 07).	Antal sjukfall över 60 dagar 2007 och 2009.

¹ Föräldrakraft tar sikte på att med egen personal och tillsammans med familjen stärka och synliggöra familjernas - och framförallt föräldrarnas - egna resurser.

Vård- och omsorgsenheten

Inriktningsmål	Kommunövergripande effektmål med nyckeltal/volymtal	Mätmetod
Vård och omsorg ska utformas utifrån helhetssyn på den enskildes samlade behov.	Alla brukare (100 %) upprättar, i samråd med brukare och/eller anhörig/god man, en genomförandeplan.	Andel brukare (Procapita).
Bra kvalitet i vård och omsorg ska ges utifrån ett brukarperspektiv.	90 % av våra brukare upplever – utifrån beslutade insatser – en vård- och omsorg av god kvalitet.	Andel av tillfrågade (Brukarenkät).
Alla brukare ska uppleva delaktighet i samhällsgemenskapen.	90 % av våra brukare upplever – utifrån beslutade insatser – en delaktighet i samhällsgemenskapen.	Andel av tillfrågade (Brukarenkät).
Inriktningsmål Kommunen ska bidra till att utsläpp av koldioxid minskar.		
Kommunövergripande effektmål: Utsläppen av koldioxid ska minska med 15 % fram till år 2015, jämfört med 2004.	Vård och omsorgsenhetens nuvarande bilpark byts konsekvent och successivt ut mot miljövänliga bilar.	Vård- och omsorgsenhetens miljövänliga bilar som andel av enhetens totala bilpark. Basår = 2007.
Inriktningsmål Energianvändningen minskar. Kommunövergripande effektmål: Elförbrukningen ska minska med 2 % per år.		
Inriktningsmål Personalens hälsa och trivsel är god Kommunövergripande effektmål:		
1. Sjukfrånvaron ska minska och inte överstiga 11 % av tillgänglig ordinarie arbetstid.	Sjukfrånvaron är högst 14,5 % av ordinarie arbetstid (16,8 % - 07).	Sjukfrånvarons andel av tillgänglig ordinarie arbetstid 2009.
2. Antalet långa sjukfall (60 dagar eller mer) ska minska med 5 % jämfört med 2007.	Antalet långa sjukfall är högst 100 stycken år 2009 (128 st - 2007).	Antal sjukfall över 60 dagar 2007 och 2009.

Skola och barnomsorgsenheten

Inriktningsmål	Kommunövergripande effektmål med nyckeltal/volymtal	Mätmetod
All verksamhet utgår från varje persons behov och förutsättningar. Varje person tar med stigande ålder ett större ansvar för det egna lärandet.	Varje elev har en Individuell utvecklingsplan (IUP) och, tillsammans med sina föräldrar, upplever de att de har ett reellt inflytande över utformningen vid utvecklingssamtalet.	Andel elever/föräldrar (Enkät).
Alla känner sig trygga och respekterade i våra verksamheter. Arbetet präglas av en helhetssyn på människan, där både kropp och själ mår bra.	95 % av våra barn/elever upplever att de känner sig trygga och respekterade i våra verksamheter, med strävan att uppnå 100 %.	Andel av barn/elever (Enkät).
Alla känner att de har ett verkligt inflytande och att deras åsikter tas tillvara vid utformningen av vardagen.	I varje arbetsplan beskrivs hur barn och elever får inflytande över arbetssätt och lärande.	Andel av samtliga verksamheters arbetsplan (Dokumentstudier).
	Alla elevråd, matråd och klassråd upplever att de får det stöd de behöver för att aktivt bidra till utformningen av skolmiljön.	Andel av samtliga elevråd, matråd och klassråd (Intervju/Enkät).
	All personal upplever att de medverkar aktivt och känner delaktighet i kvalitetsarbete.	Andel personal (Enkät).
Inriktningsmål Kommunen ska bidra till att utsläpp av koldioxid minskar.		
Kommunövergripande effektmål: Utsläppen av koldioxid ska minska med 15 % fram till år 2015, jämfört med 2004.	Reseräkningarnas antal kilometer minskar jämfört med 2007.	Antal kilometer 2009 jämfört med 2007 (ej samåkning).
Inriktningsmål Energianvändningen minskar.		
Kommunövergripande effektmål: Elförbrukningen ska minska med 2 % per år.		
Inriktningsmål Personalens hälsa och trivsel är god		
Kommunövergripande effektmål: 1. Sjukfrånvaron ska minska och inte överstiga 11 % av tillgänglig ordinarie arbetstid.	Sjukfrånvaron är högst 6 % av ordinarie arbetstid (6,9 % 07).	Sjukfrånvarons andel av tillgänglig ordinarie arbetstid 2009.
2. Antalet långa sjukfall (60 dagar eller mer) ska minska med 5 % jämfört med 2007.	Antalet långa sjukfall är högst 22 stycken år 2009 (26 st - 2007).	Antal sjukfall över 60 dagar 2007 och 2009.

Kultur- och fritidsenheten

Inriktningsmål	Kommunövergripande effektmål med nyckeltal/volymtal	Mätmetod
Biblioteken är en attraktiv mötesplats för livslångt lärande och kulturella upplevelser.	Antalet besök ökar under 2009	Antal besökare/år i förhållande till invånarantalet i kommunen.
	90 % av besökarna upplever att biblioteken är en attraktiv mötesplats för livslångt lärande och kulturella upplevelser.	Andel av besökare. (stickprovsenkäter)
<p>Inriktningsmål Kommunen ska bidra till att utsläpp av koldioxid minskar.</p> <p>Kommunövergripande effektmål: Utsläppen av koldioxid ska minska med 15 % fram till år 2015, jämfört med 2004.</p>		
<p>Inriktningsmål Energianvändningen minskar.</p> <p>Kommunövergripande effektmål: Elförbrukningen ska minska med 2 % per år.</p>		
<p>Inriktningsmål Personalens hälsa och trivsel är god.</p> <p>Kommunövergripande effektmål:</p>		
1. Sjukfrånvaron ska minska och inte överstiga 11 % av tillgänglig ordinarie arbetstid.	Sjukfrånvaron är högst 10 % av ordinarie arbetstid (12,5 % 07).	Sjukfrånvarons andel av tillgänglig ordinarie arbetstid 2009.
2. Antalet långa sjukfall (60 dagar eller mer) ska minska med 5 % jämfört med 2007.	Antalet långa sjukfall är högst 1 stycken år 2009 (2 st - 07).	Antal sjukfall över 60 dagar 2007 och 2009.

Åtgärder för att nå effektmålen

Sammanställning över vilka enheter som berörs av viktigare verksamhetsförändringar och hur dessa ska bidra till måluppfyllelsen.

Åtgärd	Soc	VoO	SoB	KoF
Chefer deltar i Chefsutvecklingsprogrammet: Det ger ökad kompetens och förmåga hos avdelningens alla chefer, vilket leder till bättre kvalitet för brukare och en förbättrad arbetsmiljö för medarbetare.	X	X	X	X
Översyn och minskning av lokalkostnader: Det sker för att möjliggöra nya satsningar inom avdelning samt för att komma in i/hålla sig inom tilldelad budgetram.	X	X	X	X
Utveckling och genomförande av enkätundersökningar: Det handlar bland annat om att formulera goda frågor, nå ut med enkäterna samt utveckla vår förmåga att analysera enkätsvaren i det fortsatta förbättringsarbetet.	X	X	X	X
Arbete mot än mer hälsofrämjande arbetsplatser: Det ska bland annat ske genom att vi blir bättre på att utnyttja friskvårdspolicyns möjligheter, förbättrade introduktionsprogram samt användandet av beprövade/beforskade angreppssätt.	X	X	X	X
De nya riktlinjerna för biståndsbedömning som antas under 2008 kommer att leda till minskad administration, större tydlighet både internt och externt samt ge större integritet för brukare.	X	X		
Omdisponering av resurser för att starta "Föräldrakraft". Redan 2010 bedöms Föräldrakraftsatsningen ha finansierat sig själv. Under 2009 kommer avdelningens resurser omfördelas så att satsningen ska kunna genomföras.	X		X	
Implementering av det nya Internkontrollprogrammet för mathantering: Det leder till bättre kvalitet, ökad säkerhet och därmed fler nöjda brukare.		X	X	
Regelbundna vårdtyngdsmätningar samt Kostnad per brukare (KPB) är två verktyg som (utöver enkätundersökningar) beskriver verksamheten både kvantitativt och kvalitativt. Dessa verktyg kommer att bidra till att resurserna fördelas där de bäst behövs vilket leder till fler nöjda brukare.	X	X		
Uppdrag Bräcke näringsliv: Det är ett nytt sätt att arbeta med Prao (praktisk arbetslivsorientering). Målet är att ge eleverna god inblick i hur samhället fungerar (offentlig och privat sektor) samtidigt som kommunen får en chans att göra ett gott intryck på framtida kollegor/medarbetare. Uppdraget svarar väl upp mot det prioriterade strukturplanemålet för personal.	X	X	X	X
Ökat samarbete mellan biblioteket och förskolan/grundskolan/särskolan och andra utbildare samt ökad samverkan med studieförbunden och andra kulturbärare i kommunen leder till ökad måluppfyllelse för såväl kultur- och fritidsenheten som skol- och barnomsorgsenheten.			X	X

Verksamhetsförändringar 2009

Utöver ovanstående görs följande åtgärder för att inom tilldelad budgetram nå målen i kommunplan 2009.

Socialtjänstenheten

- Tre heltidstjänster införs från och med den 1 januari 2009 för att arbeta stödjande inom området föräldrakraft.
- Projektpengar (beviljade oktober 2008) för drog-samordning används under 2009 med syfte att kartlägga och planera det fortsatta drog-förebyggande arbetet.
- Vågen och ungdomsprogrammet upphör på grund av omprioriteringar. Ansvaret för de personer som omfattats av programmet återgår till socialtjänstenheten som samtidigt förstärks med en heltidstjänst.
- Ansvaret för ungdomsgårdarna i kommunen kommer att flyttas till kultur- och fritidsenheten.

Vård- och omsorgenheten

- En flytt av gruppboenden i Fjällsta till Ringsvägen i Gällö planeras med syfte att öka brukarnas närhet till samhällsservice, minska ensamarbetet för personal samt minska kostnaderna.
- Bidraget till tillsvidareanställda omvårdnads-studerande undersköterskor under praktikperioder tas bort (620 tkr). Delar av anslaget (120 tkr) används istället till utvecklingsinsatser riktade till all personal.
- Utbildning för all berörd personal om genom-förandeplaner, nutrition och demensvård.
- Utveckling av nya "Trygghetsboenden" i Kälarne, Gällö och Bräcke för att kunna erbjuda ett attraktivt alternativ till äldre som i första hand efterfrågar social trygghet/närhet.
- Projektpengar för kartläggning och planering av kommunens arbete för personer med psykiska svårigheter kommer att användas under första halvåret 2009
- Statligt utredningsstöd (har sökts okt 08) för att utreda LOV (Lagen om valfrihetssystem).
- En äldreomsorgsutredning avseende särskilda boenden, ska genomföras för hela kommunen och redovisas i april 2009.

Skol- och barnomsorgenheten

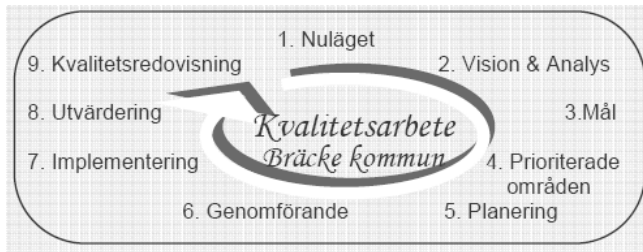
- Ersättningssystemet för bidrag till barnomsorgs-verksamhet i enskild regi görs om så att det stämmer överens med de riktlinjer som regeringen beslutat ska gälla fr.o.m. den 1 juli 2009 ("Barnomsorgsregeln").
- Krympande behov av lokaler (till följd av elevminskningen inom grundskolan) leder till minskade lokalytor och därmed kostnads-minskningar både i Gällö och i Pilgrimstad. I Pilgrimstad sker förändringen i första hand för att öka den pedagogiska kvaliteten.
- En skollokalsutredning ska genomföras för hela kommunen och redovisas i april 2009.
- Väl fungerande klassråd, elevråd och ungdomsråd efterfrågas inför kommunala beslut samt driver egna frågor både på den egna skolan och i kommunen.
- Verksamheternas kvalitetsarbete inriktas på att säkerställa att elevernas individuella utvecklings-planer uppfyller författningens krav.
- Riskanalys och revidering av handlingsplanen i verksamheternas likabehandlingsplaner sker årligen tillsammans med eleverna i samband med den allmänna kartläggningen av arbetsmiljön.
- En vuxen utses vid de olika verksamheterna som ansvarar för att klassråd, elevråd och ungdomsråd får tillräckligt stöd att vara aktiva forum.
- Miljömålet (utsläpp av koldioxid) ska uppfyllas genom mer samåkning och försök att utnyttja modern teknik (videokonferenser/webbkamera) så att antalet resor minskar.
- Skapa trivsamma arbetsmiljöer där personalen bland annat genom kvalitetsarbetet, upplever ett reellt inflytande över verksamheten.
- Minskade elevgrupper på grundskolan och bibehållen lärartäthet innebär mindre personal inom grundskolan.
- Skolan ska uppmärksamma och informera föräldrar om möjligheten att få stöd av föräldrakraft.

Kultur- och fritidsenheten:

- Från och med 2009 kommer det som tidigare var biblioteksenheten, att omorganiseras till en kultur- och fritidsenhet.
- Kultur och fritidsenheten kommer att omfatta biblioteksverksamheten, den verksamhet som rör olika former av stöd till den ideella sektorn och de ungdomsgårdar som får kommunalt stöd.

Kvalitet

Avdelningens kvalitetsarbete bedrivs enligt ”kvalitetsspiralen” nedan.



Kvalitetsarbetets mål är att alla medarbetare tillsammans skapar en lärande organisation, där olika gruppers kompetenser samverkar. För att nå målet ska följande åtgärder vidtas:

- Personalen känner verkligt inflytande i sitt dagliga arbete.
- Personalens kompetensutvecklingsplaner upprättas och revideras.
- All personal har den utbildning och kompetens som krävs.
- Verksamhetens mål diskuteras samt formuleras/ bryts ner i lokala verksamhetsplaner.
- Inom verksamheterna finns ett tydligt och demokratiskt ledarskap på alla nivåer.

Åren 2010 - 2011

Ett vikande elevunderlag inom grundskolan med bibehållen personaltäthet kommer att leda till fortsatta personalminskningar inom grundskolan. Avdelningen har ambitionen att fortsätta minska avdelningens lokalkostnader så att kommunen närmar sig

rikssnittsnivån, vilket i så fall kan skapa utrymme för fler offensiva satsningar. Inom grundskolan har kommunen idag (2008) merkostnader på cirka 7,5 miljoner kronor jämfört med riket i genomsnitt.

Inom området vård och omsorg behöver antalet demensplatser öka och fler lägenheter behöver skapas i så kallade ”trygghetsboenden”. Det arbetet är redan påbörjat och kommer att fortgå under flera år.

På nationell nivå sker många förändringar som påverkar kommunen. Till exempel skulle ett införande av LOV (Lagen om valfrihetssystem) kunna resultera i förändrade förutsättningar för vård och omsorg. Bräcke kommun beslutar själva om LOV ska införas.

Avdragsrätten för hushållsnära tjänster kan innebära att fler brukare väljer privata servicetjänster som ett alternativ till kommunal hemtjänst. Just nu remissbehandlas en ny lag för ersättning till anhörigvårdare som om den antas kommer att innebära ökade kostnader för kommunen.

Inom skolområdet sker förändringarna i snabb takt: Ny gymnasieskola, ny yrkeshögskola, nya regler för ersättning till friskolor och enskilda förskolor samt en ny skollag är några exempel på offentliga utredningar som kommer att påverka kommunen på olika sätt.

De närmaste åren står avdelningen inför betydande pensionsavgångar. Behovet av nyrekrytering blir därmed stort vilket gör att avdelningens åtgärder inom området är strategiskt viktiga under flera år framöver.

Verksamhetsmått

Socialtjänstenhet

	2007	2008	2009	2010	2011
Ekonomiskt bistånd - antal hushåll	140	140	140	140	140
Ekonomiskt bistånd - antal beslut	615	500	500	500	500
Barnvårdsärenden - antal förhandsbedömningar	59	80	80	80	80
Barnvårdsärenden - antal utredningar	41	30	30	30	30
Placerade barn/ungdomar	13	11	11	11	11
Övervägande/omprövning SoL/LVU 2 ggr/år	26	22	22	22	22
Vuxenutredningar	22	22	22	22	22
Antal par som genomgått samarbetsamtal	13	15	15	15	15
Antal besök på familjecentralen i Bräcke	1 433	1 325	1 325	1 325	1 325
Antal besök på gruppverksamhet i Gällö	675	675	675	675	675
Permanent tillstånd enligt alkohollagen	18	20	20	20	20
Biståndshandläggning - antal pensionärer	402	393	393	393	393
Biståndshandläggning - antal beslut	877	393	393	393	393
Antal personer inskrivna med LSS beslut personkrets 1-3	99	83	83	83	83

Vård- och omsorgsenhet

	2007	2008	2009	2010	2011
<u>Äldreomsorg</u>					
Antal äldreomsorgstagare	465	465	455	450	445
Antal i ordinärt boende med hemtjänst/hemsjukvård	347	345	340	335	330
Antal boende i särskilda boendeformer permanent	118	118	118	118	118
Antal platser i särskilda boendeformer SoL inkl kooperativ, inkl korttidsplatser	128	128	130	130	130
Bruttokostnad per plats i äldreboende inklusive kost/måltider	373 tkr	379 tkr	391 tkr	403 tkr	415 tkr
Bruttokostnad per plats i gruppboende för dementa inklusive kost/måltider	576 tkr	590 tkr	608 tkr	626 tkr	645 tkr
<u>Särskild omsorg</u>					
Antal gruppboendestäder	7	7	6	6	6
Antal boende i gruppboendestäder	24	24	24	24	24
Bruttokostnad per plats i boende enligt LSS exklusive kost, inklusive stödlägenheter	525 tkr	602 tkr	620 tkr	638 tkr	660 tkr

Skol- och barnomsorgsenhet

	2007	2008	2009	2010	2011
Antal barn 0-5 år	361	348	326	302	284
Antal elever i förskoleklass och grundskola 6-15 år (ht)	864	825	774	736	706
<u>Verksamhet</u>					
Antal barn i förskolan per heltidsanställd	5,5	6,0	6,0	6,0	6,0
Antal pedagoger i förskoleklass per 100 elever	8,8	5,9	5,9	5,9	5,9
Antal pedagoger i årskurs 1-9 per 100 elever	7,9	7,6	7,6	7,6	7,6
Antal pedagoger i fritidshem per 100 elever	7,8	7,0	7,0	7,0	7,0

Kultur- och fritidsenhet

	2007	2008	2009	2010	2011
Aktiva låntagare	2 110	2125	2135	2135	2135
Besök per vecka	1 457	1 710	1 720	1 720	1 750
Antal besök/år dividerat med antal inv.	10,7	11,0	11,2	11,4	11,6
Antal utlån	63 842	64 000	64 200	64 400	64 500
Antal utlån per invånare	9,00	9,80	9,90	10,00	10,10
Antal utlån per aktiv invånare	30,26	34,00	35,00	35,00	36,00

BYGG- OCH MILJÖNÄMND

Politisk organisation

Ordförande: Sven Edström (s)
Vice ordförande: Gustav Onilsgård (v)

Verksamhet

Nämnden handhar frågor inom bygg- och miljöområdet.

Mandatfördelningen i bygg- och miljönämnden under mandatperioden är följande:

Socialdemokraterna	2
Vänsterpartiet	1
Centerpartiet	1
Moderaterna	1
Antal ledamöter	5

Budget, tkr

	Budget 2008	Budget 2009	Plan 2010	Plan 2011
Kostnader	112	134	140	140
Intäkter	-	-	-	-
Nettokostnad	112	134	140	140

Verksamhetsmått

	2007	2008	2009	2010	2011
Antal sammanträden	5	4	4	4	4

Bygg- och miljöavdelningen

Ansvarig nämnd: Bygg- och miljönämnden
Chef: Anna Lindqvist

Verksamhet

Avdelningen sköter kommunens myndighetsuppgifter inom plan- och bygglagens område, trafiklagens område och bostadsanpassningslagens område. Avdelningen arbetar även med energirådgivning till kommuninvånare och företag och med myndighetsuppgifter inom verksamhetsområdet miljö- och hälsoskydd.

Byggenhet

Bebyggd miljö ska utgöra en god och hälsosam livsmiljö. Natur- och kulturvärden ska tas tillvara och utvecklas och byggnader och anläggningar ska utformas på ett miljöanpassat sätt, så att en långsiktigt god hushållning av mark-, vatten- och andra resurser främjas. En god byggnadskultur och en estetiskt tilltalande tätorts- och landskapsmiljö ska eftersträvas.

Enligt plan- och bygglagen ska byggnadsåtgärder prövas (förhandsbesked, bygg-, mark-, och rivningslov, bygg- och rivningsanmälan). Syftet är att ta ställning till åtgärdens utformning och lämplighet, överensstämmelse med detaljplan och om samhällets krav i övrigt uppfylls. Enheten ger även information och råd vad gäller utformning av byggnader och val av lämplig teknik. Vidare utövar enheten tillsyn och kontroll över byggverksamheten och över den bebyggda miljön till exempel över ovärdade tomter och byggnader, ventilation och skyddsrum.

Enheten är skyldig att ta upp frågan om påföljd eller ingripande vid överträdelser till exempel vid byggande utan lov och anmälan eller utan kvalitetsansvarig samt ingripa vid åtgärder som kan störa miljön i bebyggda områden till exempel buller eller förorenad mark såväl från upphörda som från pågående verksamheter.

Miljöenhet

Enheten ska följa utvecklingen av miljö- och hälsoskyddsfrågor inom kommunen samt främja en god hälsa samt bidra till att förebygga och skydda mot störningar och olägenheter av skilda slag. Miljö- och hälsoskyddet regleras i ett 80-tal olika författningar och omfattar både förebyggande arbete och tillsynsarbete.

Kärnverksamheten består av miljöskydd, hälsoskydd och livsmedelstillsyn. Målet med miljöpolitiken är att kommunen 2020 ska ha uppnått en hållbar utveckling för kommande generationer.

Luften ska vara så ren att människors hälsa samt djur-, kultur-, och naturvärden inte skadas. Vid prövning av verksamheter enligt förordningen om miljöfarlig verksamhet och hälsoskydd tas bland annat hänsyn till luftkvaliteten. Enheten bedriver löpande obligatorisk tillsyn på företag och verksamheter.

Grund- och ytvatten ska ge en säker och hållbar dricksvattenförsörjning samt bidra till en god livsmiljö för växter och djur i sjöar och vattendrag. Enheten tillståndsprövar enskilda avlopp, värmepumpar och verksamheter till exempel jordbruk som kan ha negativ påverkan på omgivning, miljö, hälsa eller yt- och grundvattenkvaliteten.

Tillsyn bedrivs löpande på dricksvattenanläggningar som är av kommersiell eller offentlig karaktär. Nya vattenmyndigheter har bildats i enlighet med vattendirektivet. Kraven på vattenskyddsområden har höjts vilket innebär att vattenskyddsområdena behöver ses över.

Folkhälsomål och andra miljömål ska påverka enhetens prioritering. Livsmedel ska vara fria från skadliga mikroorganismer och ämnen, ha bra näringsvärde och innehållet ska överensstämma med uppgifterna på förpackningen.

Livsmedelslokaler ska godkännas och tillfälliga verksamheter ska ha tillstånd för sin verksamhet. Annan prövning som utförs av enheten är bland annat hygienlokaler, tillfälliga boenden, vård- och undervisningslokaler samt fritidsanläggningar.

Enheten ska ställa krav på både utförandet och driften för att förebygga problem, smittspridning och annan ohälsa. Enheten bedriver tillsyn inom såväl livsmedelsområdet som hälsoskyddsområdet. Radonsituationen och mätning bakgrundhalter av strålning utförs och avdelningen kontrollerar badvattenkvalitet både inom- och utomhus.

Budget, tkr

	Budget 2008	Budget 2009	Plan 2010	Plan 2011
Kostnader	4 492	4 446	-	-
Intäkter	- 842	- 780	-	-
Nettokostnad	3 650	3 666	3 690	3 740

Mål

Inriktningsmål	Kommunövergripande effektmål med nyckeltal/volymtal	Mätmetod
Avdelningen ska utöva en kvalitativ och samordnad planläggning, tillsyn, kontroll- samt informationsverksamhet inom ansvarsområdet bygg och miljö vilket leder till en god service och rättssäkerhet gentemot målgruppen.	Antal utförda tillsynsbesök inom verksamhetsområdet ska öka med 40 % jämfört med 2007 års nivå.	Antal genomförda tillsynsbesök i förhållande till totala antalet tillsynsobjekt (miljö/hälsoskydd) Antal parkeringstillstånd Antal bygglov och antal bostadsanpassningsbeslut.
	Avdelningens information på kommunens hemsida uppdateras minst 3 gånger under året.	Intern uppföljning
Inriktningsmål Kommunen ska bidra till att utsläpp av koldioxid minskar.		
Kommunövergripande effektmål: Utsläppen av koldioxid ska minska med 15 % fram till år 2015, jämfört med 2004.		
Inriktningsmål Energianvändningen minskar.		
Kommunövergripande effektmål: Elförbrukningen ska minska med 2 % per år.		
Inriktningsmål Personalens hälsa och trivsel är god.		
Kommunövergripande effektmål:		
1. Sjukfrånvaron ska minska och inte överstiga 11 % av tillgänglig ordinarie arbetstid.	Sjukfrånvaron är högst 4 % av ordinarie arbetstid.	Sjukfrånvarons andel av tillgänglig ordinarie arbetstid 2009.
2. Antalet långa sjukfall (60 dagar eller mer) ska minska med 5 % jämfört med 2007.		

Verksamhetsförändringar 2009

Djurskyddstillsynen kommer att övertas av länsstyrelsen från den 1 januari 2009. För avdelningen innebär det en minskning av budgetramen motsvarande en halvtidstjänst.

Problematiken med rekrytering av ny byggnadsinspektör med anledning av pensionsavgång, kan resultera i att rekryteringen förskjuts till 2009.

Kostnaden för bostadsanpassningen i kommunen har under ett flertal år varit hög. Avdelningen har förhoppningen att det trygghetsboende som planeras också kan innebära att behoven av åtgärder från avdelningens sida på sikt kan minskas.

Nyrekrytering av miljö- och hälsoskyddsinspektör har genomförts under 2008 och kommer att innebära att avdelningen har större möjligheter att bedriva egeninitierad tillsyn inom miljö- och hälsoskyddsområdet från och med 2009.

Energifrågor kommer troligen att vara mycket centrala och viktiga frågor för avdelningen och kommunen i framtiden. Ett planerat samarbete med Ånge kommun kommer att inledas under 2009.

Med anledning av de planerade vindkraftssatsningar som aktualiserats inom kommunen kommer etableringar av nya vindkraftsparker att ta en stor del av avdelningens tid i anspråk.

Kvalitet

Enligt antagen uppdragsplan (bmn § 43/2007) kommer kvalitetsarbetet på avdelningen att prioriteras.

Åren 2010 - 2011

Avdelningen har för avsikt att under 2009 och framåt fortsätta arbeta för att hitta nya samverkanslösningar tillsammans med grannkommunerna inom hela eller delar av verksamhetsområdet.

Verksamhetsmått

	2007	2008	2009	2010	2011
Antal bygglov	130	135	135	135	135
Antal parkeringstillstånd	40	45	45	45	45
Antal tillsynsobjekt, miljö- och hälsoskydd	850	850	750	750	750
Antal livsmedelstillsyner	23	85	110	115	115
Antal hälsoskyddstillsyner	2	10	60	50	70
Antal miljötillsyner	5	10	150	200	200
Antal djurskyddstillsyner	32	50	0	0	0
Antal bostadsanpassningsärenden	103	110	100	100	100

VALNÄMND

Ordförande: Sten Edvardsson (s)
Vice ordförande: Arne Jonsson (s)

Mandatfördelningen i valnämnden är enligt följande:

Socialdemokraterna	3
Centerpartiet	1
Moderaterna	1
Antal ledamöter	5

Verksamhet

I varje kommun ska det finnas en valnämnd som är lokal valmyndighet med ansvar för frågor om val. I val som gäller hela landet ansvarar kommunen för att det i kommunen finns röstningslokaler som i fråga om

öppethållande, tillgänglighet och lokalisering ger väljarna goda möjligheter att rösta. Vart femte år är det val till Europaparlamentet. Nästa val till Europaparlamentet infaller under 2009. Valnämnden ansvarar också för folkomröstningar. Valnämndens ärenden handläggs av staben.

Budget, tkr

	Budget 2008	Budget 2009	Plan 2010	Plan 2011
Kostnader	-	145	150	-
Intäkter	-	8	-	-
Nettokostnad	-	137	150	-

ÖVERFÖRMYNDARNÄMND

Ordförande:	Sten Edvardsson	(s)
Vice ordförande:	Ulla-Britt Barcheus-Olofsson	(s)
Ledamot:	Knut Richardsson	(c)

Mandatfördelningen i överförmyndarnämnden är enligt följande:

Socialdemokraterna	2
Centerpartiet	1
Antal ledamöter	3

Verksamhet

Överförmyndarnämnden ansvarar för kontroll och uppföljning av förmyndare, gode män och förvaltares sätt att bevaka rätt för de personer de företräder, förvalta

deras tillgångar och sörja för deras person. Överförmyndarnämndens verksamhet är myndighetsutövning och handläggs i huvudsak enligt föräldrabalkens bestämmelser. Länsstyrelsen utövar i sin tur tillsyn över överförmyndarens verksamhet.

Budget, tkr

	Budget 2008	Budget 2009	Plan 2010	Plan 2011
Kostnader	1 190	1 200	1 235	1 245
Intäkter	-	-	-	-
Nettokostnad	1 190	1 200	1 235	1 245

Mål

Överförmyndarnämndens mål är att:

- säkerställa att utbildning av ställföreträdare genomförs fortlöpande under mandatperioden.
- bereda överförmyndarnämndens ledamöter möjlighet att vidareutbilda sig, för att tillvarata huvudmännens rättigheter.
- i tid inkomna årsräkningar för 2008 ska vara granskade senast den 30 juni 2009.
- återstående försenade eller bristfälliga årsräkningar ska vara åtgärdade före årets utgång.
- granskning av sluträkning efter avliden ska avslutas senast en månad efter ingivandet.

Kvalitet

Samtliga kontoutdrag och verifikationer begärs in från ställföreträdarna vilket medför en bättre kontroll av årsredovisningarna.

Åren 2010 - 2011

Det har inte förts några diskussioner avseende verksamhetsförändringar. Nämnden beräknar att bedriva verksamhet i samma omfattning som tidigare.

Verksamhetsmått

Antal aktiva ärenden är nettoredovisade varför det inte är möjligt att se hur många nya respektive avregistrerade ställföreträdarskap som skett under året.

	2007	2008	2009	2010	2011
Antal förvaltarskap	22	20	20	20	20
Antal godmanskap FB 11:4	98	106	110	110	110
Antal tillfälliga godmanskap för särskilda uppdrag	6	7	10	10	10
Antal förmyndarskap	16	18	20	20	20
Antal sammanträden	7	5	6	6	6

NÅGRA FAKTA OM BRÄCKE KOMMUN

Antal invånare i Bräcke kommun

2008-11-01 prel	7 020
2007-12-31	7 109
2006-12-31	7 202
2005-12-31	7 192
2004-12-31	7 282
2003-12-31	7 359
2002-12-31	7 406
2001-12-31	7 400
2000-12-31	7 577
1999-12-31	7 744
1998-12-31	7 864
1997-12-31	7 990
1996-12-31	8 126
1995-12-31	8 333
1994-12-31	8 495

Antal invånare per församling

	2003	2004	2005	2006	2007
Bräcke/Nyhem	2 427	2 409	2 388	2 428	2 399
Hällesjö/Håsjö	1 637	1 612	1 584	1 559	1 515
Sundsjö	884	873	869	867	902
Revsund	1 966	1 946	1 926	1 930	1 888
Bodsjö	<u>445</u>	<u>442</u>	<u>425</u>	<u>418</u>	<u>405</u>
Summa kommunen:	7 359	7 282	7 192	7 202	7 109

Fr o m 2006-01-01 har Bräcke och Nyhems församlingar slagits ihop

Åldersfördelning 2007-12-31

Ålder (år)	Antal	andel	andel i riket
0 - 6	432	6,1%	7,8%
7 - 17	1 025	14,4%	13,2%
18 - 24	481	6,8%	8,8%
25 - 44	1 451	20,4%	26,6%
45 - 64	2 085	23,3%	26,0%
65 - 79	1 101	15,5%	12,2%
80+	<u>534</u>	<u>7,5%</u>	<u>5,4%</u>
	7 109	100,0%	100,0%

Kommunala skatte- och avgiftssatser 2009 (preliminära)

Församling	Skatt till kommunen	Skatt till landstinget	Avgift till svenska kyrkan	Begravningsavgift	S:a kommunal skatt inkl kyrkoavgift
Bräcke/Nyhem	23,32	10,60	1,50	0,50	35,92
Hällesjö/Håsjö	23,32	10,60	1,35	0,45	35,72
Sundsjö	23,32	10,60	1,50	0,52	35,94
Revsund	23,32	10,60	1,50	0,52	35,94
Bodsjö	23,32	10,60	1,50	0,52	35,94
Genomsnitt Bräcke kommun:	23,32	10,60	1,47	0,50	35,89





BRÄCKE KOMMUN

BOX 190, 840 60 BRÄCKE
TEL 0693-161 00. FAX 0693-161 05
INTERNET www.bracke.se E-MAIL bracke@bracke.se

