



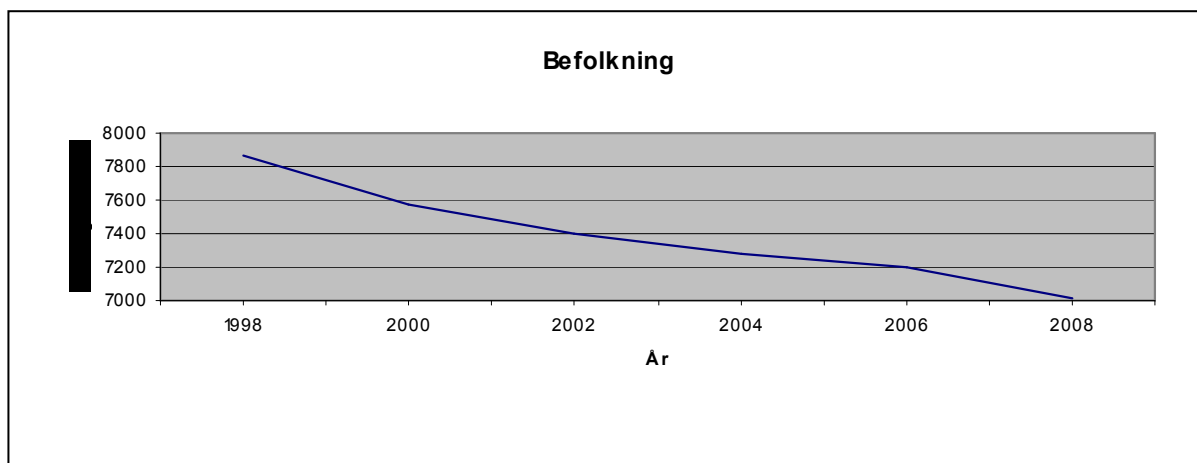
BRÄCKE KOMMUN

Välfärdsredovisning



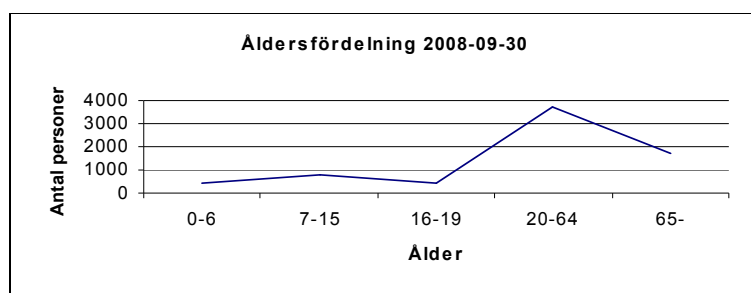
2008

I samband med framtagandet av Bräcke kommuns lokala Folkhälsoplan beslutade kommunfullmäktige att det årligen ska göras en sammanställning där befolkningens hälsa och välfärd redovisas. Välfärdsredovisningen bygger på hälsans bestämningsfaktorer, det vill säga de faktorer som har störst betydelse för att främja hälsa. Dessa faktorer beskrivs utifrån ett statistiskt material med ett antal indikatorer som utgår från de elva nationella målområdena för folkhälsa. De siffror som redovisas är de senast tillgängliga i respektive statistikälla. Genom att följa dessa utvalda indikatorer över tid kan man tydligare följa hälsoutvecklingen i kommunen. Redovisningen ska fungera som underlag för politiker och tjänstemän vid planering och beslut om insatser som leder utvecklingen i riktning mot de uppsatta folkhälsomålen. I 2008 års välfärdsbokslut har, utifrån dialog med kommunfullmäktige, ytterligare fem indikatorer lagts till.



Källa: SCB, Befolkningsstatistik

Under en tioårsperiod har befolkningen i Bräcke kommun minskat med drygt 800 personer och den 30 september 2008 var 7 015 personer bosatta i kommunen. Under året 2008 (tom 30 sep) föddes 44 barn och 80 avled. Det var 214 personer som hade flyttat till kommunen, medan 272 personer hade flyttat ut. Den totala befolkningsförändringen under perioden innebar sammanlagt -94 personer.



Källa: SCB, Befolkningsstatistik

Den 30 september 2008 var det 3 630 män och 3 385 kvinnor som bodde i kommunen. Av dessa var 405 barn i åldern 0-6 år, 761 barn 7-15 år, 419 ungdomar 16-19 år, 3 736 personer var 20-64 år och 1 694 personer var 65 år eller äldre.

Målområde 1 Delaktighet och inflytande

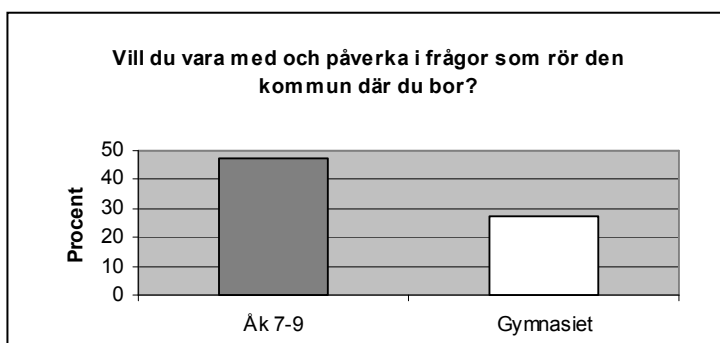
Valdeltagande till kommunfullmäktige

År	Bräcke kommun (%)	Rikets genomsnitt (%)
1998	77,5	78,6
2002	74,0	77,9
2006	75,8	79,4

Källa: Statens Folkhälsoinstitut, Kommunala Basfakta

I det senaste valet, år 2006, deltog 75,8 % av de röstberättigade. Valdeltagandet var 1,8 procentenheter högre än i föregående val och 3,6 procentenheter under riksgenomsnittet som var 79,4 procent.

Ungdomar och delaktighet



Källa: Ungdomsstyrelsen, enkätundersökningen Lupp 2007

Via ungdomsstyrelsen genomförde Bräcke kommun år 2007 enkätundersökningen Lupp (Lokal uppföljning av ungdomspolitiken). Alla ungdomar i åldersgruppen 13-25 år som var skrivna i kommunen fick då möjlighet att besvara cirka 80 frågor som handlade om fritid, skola, politik, hälsa, trygghet, arbete och framtid. Nästan hälften av eleverna som besvarade enkäten i årskurs 7-9 och knappt 30 procent i gymnasiet uppgav att de vill vara med och påverka i kommunala frågor. Bland 19-25 åringarna svarade en fjärdedel att de vill vara delaktiga i beslut som rör kommunen.

JämIndex

År 2005	Placering	Indexvärde	År 2006	Placering	Indexvärde
Bästa kommunen	1	85,5	Bästa kommunen	1	71,5
Bräcke kommun	190	156,8	Bräcke kommun	158	150,1
Sämsta kommunen	290	208,5	Sämsta kommunen	290	211,2

Källa: Statens Folkhälsoinstitut, Kommunala Basfakta

Jämställdhetsindex är ett medelvärde av 12 variabler som rangordnar kommunerna efter hur stor skillnad det är mellan kvinnor och män. Minsta skillnad får rang 1 (bäst) och största får rang 290. Variabler som ingår är eftergymnasial utbildning, förvärvsarbete, arbetssökande, medelinkomst, spridning på näringsgrenar, föräldrapenning, tillfällig föräldrapenning, ohälsotal, unga vuxna, sammansättning i kommunfullmäktige, kommunstyrelse samt egna företagare. År 2006 rangordnades Bräcke kommun på plats 158, något högre än året innan då kommunen låg på plats 190.

Målområde 3 Trygga och goda uppväxtvillkor

Barnfattigdom

År	Bräcke kommun (%)	Länet (%)	Riket (%)
2002	10,9	11,5	13,0
2004	13,0	12,0	13,0
2005	13,1	11,7	12,4

Källa: Rädda Barnen

Barnfattigdomindex mäter barn och familjers ekonomiska utsatthet. Med ekonomiskt utsatta menas hushåll med låg inkomst motsvarande norm för socialbidrag eller hushåll som minst en gång under året erhållit socialbidrag. Andelen barn 0-17 år som fanns i hushåll med låg inkomststandard och/eller socialbidrag år 2005 var i Bräcke kommun 13,1 procent, vilket var något högre än både genomsnittet i länet och riksgenomsnittet.

Behörighet till gymnasieskolan

År	Bräcke kommun (%)	Samtliga kommuner (%)
2006	87,3	89,2
2007	87,1	88,7
2008	79,2	88,5

Källa: Skolverket

För att få behörighet till gymnasieskolan krävs lägst betyget godkänt i ämnena engelska, matematik och svenska/svenska som andraspråk. Andelen behöriga till gymnasieskolan har minskat jämfört med tidigare år. I Bräcke kommun hade andelen behöriga sjunkit från 87,1 procent år 2007 till 79,2 procent år 2008. Riksgenomsnittet var 88,5 procent år 2008, något lägre än året dessförinnan.

Utbildningsnivå

Befolkning 25 – 64 år	Förgymn. Utb. (%)		Gymn. Utb. (%)		Eftergymn. Utb. (%)		
	Kortare än 9 år	9 år (grundskola)	högst 2 år	3 år	kortare än 3 år	minst 3 år	
2006	Bräcke	6	11	45	16	10	10
	Riket	6	10	29	18	14	21
2007	Bräcke	6	11	44	17	10	11
	Riket	5	10	28	18	14	22

Källa: SCB, Utbildningsregistret

År 2007 kvinnor/män	Förgymn. Utb. (%)		Gymn. Utb. (%)		Eftergymn. Utb. (%)		
	Kortare än 9 år	9 år (grundskola)	högst 2 år	3 år	kortare än 3 år	minst 3 år	
Bräcke	Män	7	13	46	18	9	6
	Kvinnor	4	9	43	15	12	16
	Totalt	6	11	44	17	10	11
Riket	Män	6	12	29	19	14	19
	Kvinnor	5	9	28	18	15	25
	Totalt	6	12	29	19	14	22

Källa: SCB, Utbildningsregistret

Det finns ett starkt samband mellan utbildningsnivå och hälsa, ju högre utbildning desto bättre hälsa i genomsnitt. År 2007 var det 11 procent av kommunens invånare i åldern 25-64 år som hade en eftergymnasial utbildning om minst 3 år. Riksgenomsnittet var 22 procent. Det fanns fler kvinnor än män med eftergymnasial utbildning; 16 procent av kvinnorna och 6 procent av männen hade en högskole- eller universitetsutbildning om minst 3 år. Genomsnittet i riket var 25 procent bland kvinnorna och 19 procent bland männen.

Arbetssökande

december	Andel öppet arbetslösa			Andel i program		
	2006	2007	2008	2006	2007	2008
Kvinnor 16 – 64	3,6	3,3	3,3	3,3	1,4	2,1
Män 16 – 64	5,3	3,8	6,6	3,0	1,3	1,8
Totalt 16 – 64	4,5	3,6	5,0	3,1	1,5	2,0
Riket 16 - 64	3,5	2,8	3,2	2,1	1,0	1,4
Totalt 18-24	9,2	6,8	10,0	2,6	4,1	5,8
Riket 18-24	5,2	4,2	4,8	1,9	1,0	2,7

Källa: Arbetsförmedlingen

I december 2008 var 5 procent av befolkningen i Bräcke kommun öppet arbetslösa, totalt 213 personer (67 kvinnor, 146 män). Det var samtidigt 2 procent som deltog i något program med aktivitetsstöd, sammanlagt 84 personer (43 kvinnor, 41 män). Arbetslösheten bland 18-24 åringarna hade stigit från år 2007, i december 2008 var 10 procent (48 personer) öppet arbetslösa och 5,8 procent (28 personer) hade aktivitetsstöd. Genomsnittet i riket bland öppet arbetslösa 18-24 åringar var 4,8 procent medan 2,7 procent fanns i något program.

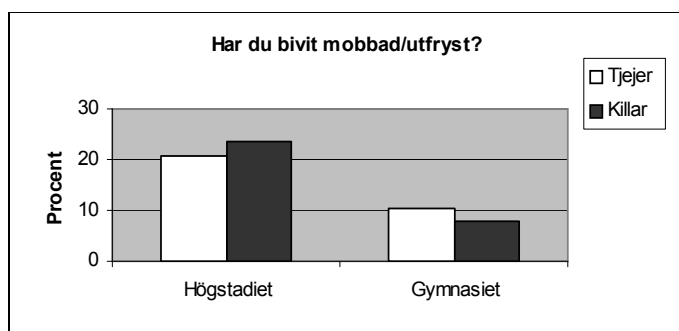
Inkomstnivå

20-64 år	Höga inkomster (%)		Låga inkomster (%)	
	Kvinnor	Män	Kvinnor	Män
2004 Bräcke	8	13	18	14
Riket	11	28	22	18
2005 Bräcke	8	15	18	13
Riket	11	28	22	18

Källa: Statens Folkhälsoinstitut, Kommunala Basfakta

Höginkomstgränsen definieras som den sammanräknade inkomst *över* vilken 20 procent av alla inkomsttagare i riket ligger, och låginkomstgränsen den inkomst som 20 procent av alla inkomsttagare i riket ligger *under*. År 2004 var höginkomstgränsen 307 881 kr och låginkomstgränsen 112 196 kr. År 2005 låg 8 procent av kvinnorna och 15 procent av männen i Bräcke kommun *över* den höga inkomstgränsen, vilket var lägre än riksgenomsnittet. *Under* låginkomstgränsen låg 18 procent av kvinnorna och 13 procent av männen, vilket också var något lägre än riksgenomsnittet.

Mobbning



Källa: Ungdomsstyrelsen, enkätundersökningen Lupp 2007

Det var 20 procent tjejerna och något fler av killarna i årskurs 7-9 som i enkätundersökningen Lupp 2007 uppgav att de någon gång under det senaste halvåret har blivit mobbade eller utfrysta. I gymnasiet uppgav hälften av ungdomarna samma sak. Vanligt är att mobbning sker i klassrum eller via telefonsamtal, sms och e-post, men enligt ungdomarna är det vanligast att det sker under rasterna i skolan. Det var samtidigt 20 procent av eleverna i årskurs 7-9 och 10 procent i gymnasiet som uppgav att de själva har deltagit i mobbning av någon annan.

Målområde 9 och 10 Förbättrad livsstil

Övervikt/fetma

Fetma – BMI >30 (%)		
	Kvinnor	Män
Bräcke	21	18
Länet	12	12
Riket	13	11

Källa: Statens Folkhälsoinstitut, Nationella Folkhälsoenkäten 2006

Statens Folkhälsoinstitut genomför årligen den nationella enkätundersökningen Hälsa på lika villkor. År 2006 deltog Jämtlands län med ca 8 000 personer i åldern 16-84 år, varav 807 slumpmässigt utvalda i Bräcke kommun. Resultat från undersökningen visade att andelen med fetma i Bräcke kommun bland männen var 18 procent och bland kvinnorna 21 procent. Detta var högre än både i länet och i riket, där genomsnittet bland männen var 11 procent och bland kvinnorna 13 procent.

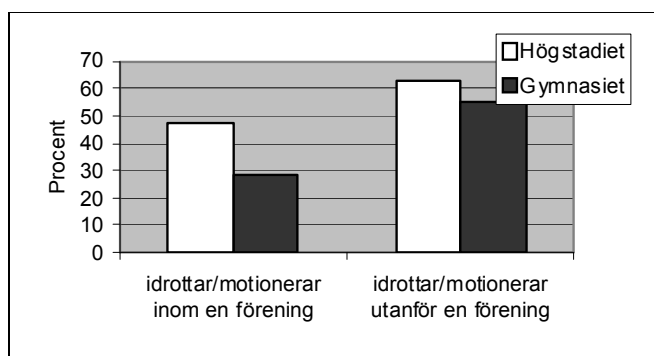
Fysisk aktivitet mer än 30 min/dag (%)

	Kvinnor	Män
Bräcke	63	65
Länet	64	68
Riket	63	64

Källa: Statens Folkhälsoinstitut, Nationella folkhälsoenkäten 2006

Resultat från undersökningen Hälsa på lika villkor 2006 visade att 63 procent av kvinnorna och 65 procent av männen i Bräcke kommun är fysiskt aktiva (av måttlig intensitet) mer än 30 minuter per dag. Detta låg nära riksgenomsnittet som bland kvinnorna var 63 procent och bland männen 64 procent.

Ungdomars motionsvanor



Källa: Ungdomsstyrelsen, enkätundersökningen Lupp 2007

I enkäten Lupp 2007 uppgav nästan hälften av eleverna i årskurs 7-9 och 30 procent i gymnasiet att de idrottar/motionerar varje dag eller minst en gång i veckan via någon förening. Det var drygt 60 procent i årskurs 7-9 och något färre i gymnasiet som sa att de gör det utan att tillhöra någon förening. Bland 19-25 åringarna var det drygt 20 procent som uppgav att de idrottar/motionerar inom en förening, medan knappt hälften gör det utan föreningstillhörighet.

Amningsfrekvens

Barn födda	6 mån		12 mån	
	helt	helt och/eller delvis	helt	helt och/eller delvis
2003 Bräcke	49,1	73,7	3,7	11,1
2004 Bräcke	24,5	61,2	2,3	25,6
2005 Bräcke	23,1	65,4	0,0	18,0
2006 Bräcke	48,3	69,0	7,3	29,1
2006 Länet	23,5	77,5	-	19,9
2006 Riket	24,3	69,2	-	17,4

Källa: Jämtlands läns landsting, Centrala Barn och Mödrahälsovården

I ett internationellt perspektiv är amningsfrekvensen i Sverige hög. Sedan år 2004 följer Landstinget WHO:s rekommendationer för enbart amning, vilket innebär att om barnet ges smakportioner så räknas det inte som amning helt längre. Det är anledningen till att andelen helt ammade sjönk från år 2003 till 2004. År 2006 var andelen ammade barn i Bräcke kommun hög, 48,3 procent av barnen ammade helt. Riksgenomsnittet var 24,3 procent. Andelen barn som fortfarande ammade vid 12 månaders ålder var 29,1 procent medan riksgenomsnittet var 17,4 procent.

Skador och förgiftningar

	Bräcke	Länet	Riket
År 2000-2004			
Kvinnor	68,3	43,2	38,7
Män	54,4	74,9	67,1
År 2001-2005			
Kvinnor	38,7	41,4	33,7
Män	69,6	88,3	74,5

Källa: Statens Folkhälsoinstitut, Kommunala Basfakta

Statistiken för skador och förgiftningar visar medelvärdet av antal döda per 100 000 invånare (medelfolkmängden, 0+ år) under en femårsperiod. Under perioden 2001-2005 var detta medelvärde i Bräcke kommun bland kvinnorna 38,7 och 69,6 bland männen. Riksgenomsnittet bland kvinnorna var 33,7 och bland männen 74,5.

Ohälsotal

Dec	Det totala ohälsotalet		
	Bräcke	Länet	Riket
2005	59,7	50,3	41,3
2006	60,1	49,0	39,9
2007	59,7	47,8	38,3
2008(nov)	57,1	44,8	36,0

Källa: Försäkringskassan

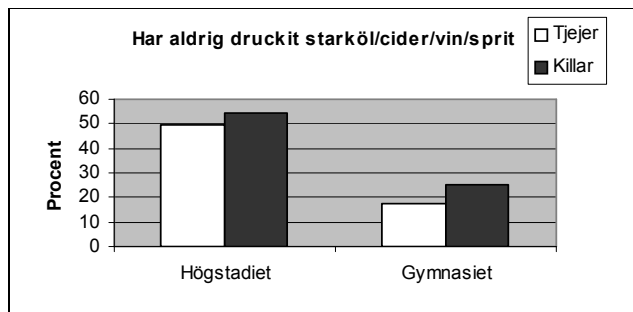
Fördelning kön (%)

Dec	Bräcke		Länet		Riket	
	Kvinnor	Män	Kvinnor	Män	Kvinnor	Män
2005	69,5	50,9	61,5	39,8	49,9	33,0
2006	71,0	50,4	60,2	38,6	48,2	31,9
2007	71,1	49,5	58,4	37,8	46,1	30,6
2008	68,9	46,5	54,7	35,4	43,2	28,9

Ohälsotalet visar antalet utbetalda nettodagar under en 12-månadersperiod med sjukpenning, rehabiliteringspenning samt sjuk- eller aktivitetsersättning per person 16-64 år. Försäkringskassans mål har varit att riksgenomsnittet för ohälsotalet i slutet av år 2008 skulle ligga under 37 dagar. Detta mål har också uppnåtts, i november 2008 var ohälsotalet 36 dagar. Varje län har också haft sitt eget mål utifrån sina egna förutsättningar och målet för Jämtlands län var 42,2 dagar, något som däremot inte hade uppnåtts (44,8 dagar). Bräcke kommun hade med sina 57,1 dagar det högsta ohälsotalet bland länets kommuner.

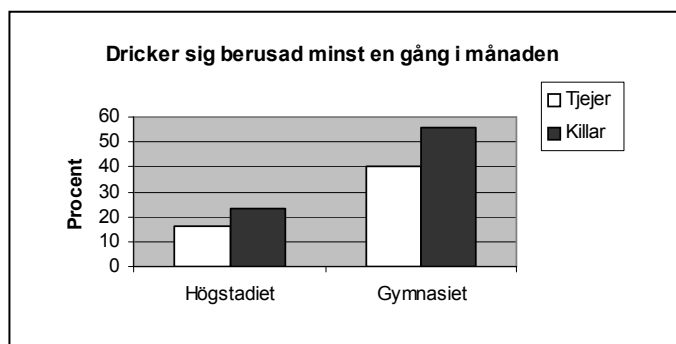
Målområde 11 Minskat bruk av tobak och alkohol, ett samhälle fritt från narkotika och dopning samt minskade skadeverkningar av överdrivet spelande

Alkohol



Källa: Ungdomsstyrelsen, enkätundersökningen Lupp 2007

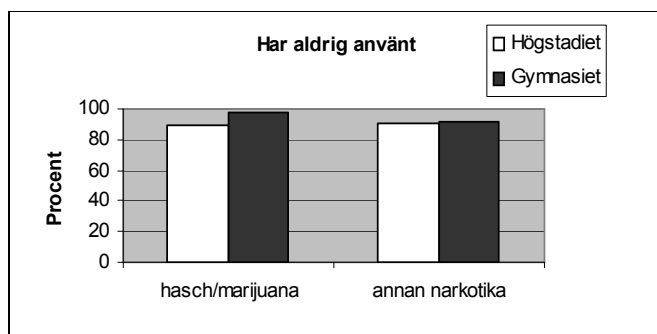
Omkring hälften av både tjejerna och killarna i årskurs 7-9 uppgav i Lupp 2007 att de aldrig dricker starköl/cider/vin eller sprit. I gymnasiet var det nästan 20 procent av tjejerna och 25 procent av killarna som sa samma sak. Bland 19-25 åringarna var det 10 procent som uppgav att de aldrig dricker alkohol.



Källa: Ungdomsstyrelsen, enkätundersökningen Lupp 2007

Att man dricker alkohol minst en gång i månaden så att man känner sig berusad uppgav 15 procent av tjejerna och drygt 20 procent av killarna i årskurs 7-9. I gymnasiet sa 40 procent av tjejerna och 55 procent av killarna samma sak. På frågan om hur ungdomarna får tag i alkohol svarade 20 procent i årskurs 7-9 och 35 procent i gymnasiet att det oftast är någon vuxen som bjuder eller köper ut till dem.

Narkotika



Källa: Ungdomsstyrelsen, enkätundersökningen Lupp 2007

I Lupp 2007 uppgav cirka 90 procent av ungdomarna i årskurs 7-9 och 97 procent i gymnasiet att de aldrig har provat hasch, marijuana eller någon annan narkotika. Bland 19-25 åringarna var det drygt 80 procent som sa att de aldrig har använt någon form av narkotika.

Rökande blivande mödrar

År	Bräcke	Länet	Riket
2003	9,8	6,9	9,6
2004	9,4	6,9	8,9
2005	6,7	5,2	8,4
2006	10,5	4,8	7,5

Källa: Socialstyrelsen, Medicinska födelseregistret

Rökning under graviditet har under de senaste åren totalt sett minskat i alla åldersgrupper, men är fortfarande vanligast bland de yngsta barnaföderskorna. Andelen gravida som rökte vid inskrivning till mödravårdscentralen i Bräcke kommun hade ökat från 6,7 procent år 2005 till 10,5 procent år 2006. Både genomsnittet i länet, som var 4,8 procent, och riksgenomsnittet (7,5 procent) hade minskat jämfört med året innan.