



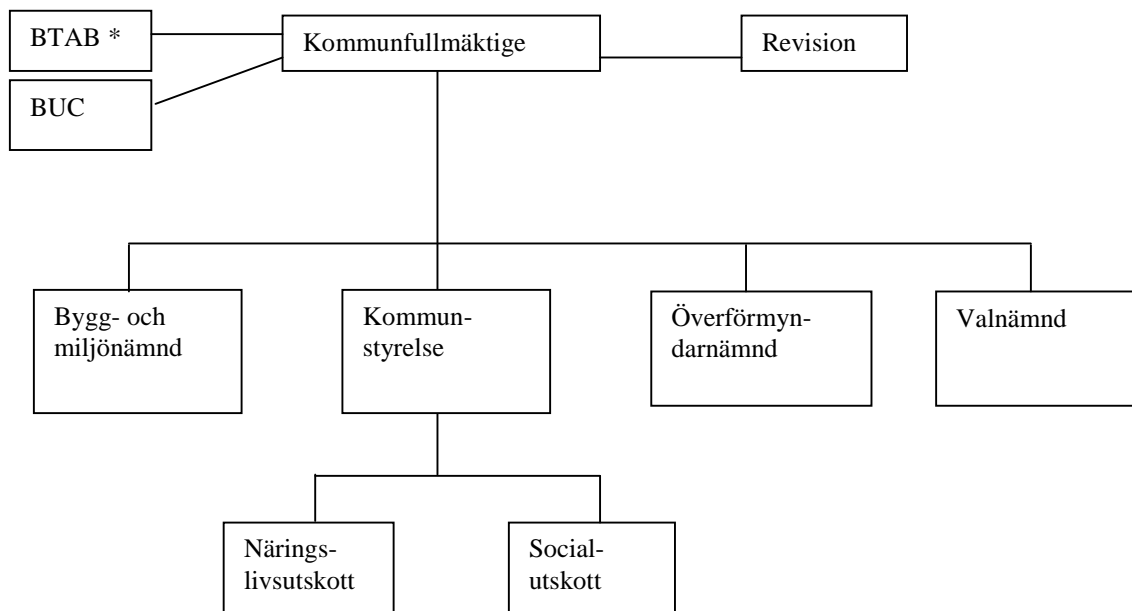
**BRÄCKE KOMMUN**

**DELÅRSBOKSLUT 31 AUGUSTI 2009**

**MED BOKSLUTSPROGNOS 2009**

# BRÄCKE KOMMUNS ORGANISATION

## Politisk organisation



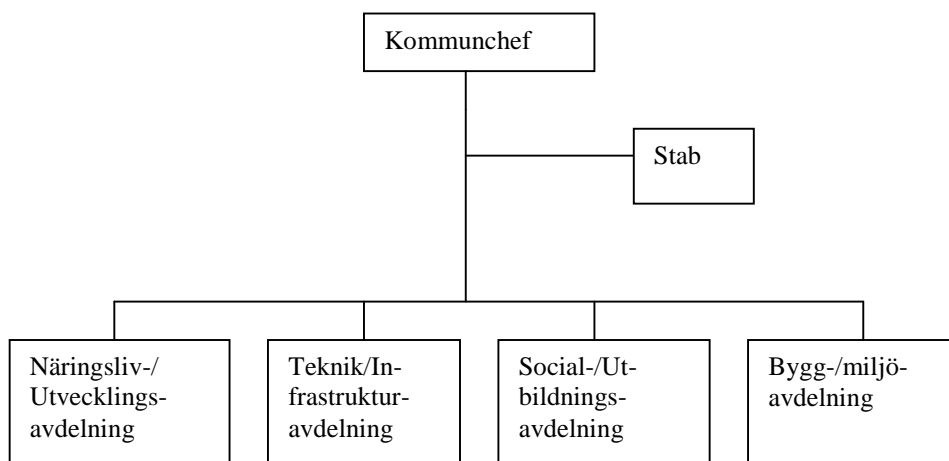
I koncernen Bräcke kommun ingår förutom kommunen:

- Bräcke Teknik i likvidation AB, BTAB (ägarandel 100 %)
- Östra Jämtlands Kommunalförbund (ägarandel 55 %)

Bräcke kommun är dessutom delägare i nedanstående förbund och företag:

- Jämtlands Gymnasium (ägarandel 9 %)
- Samordningsförbundet Bräcke (ägarandel 25 %)
- Samordningsförbundet för psykiskt funktionshindrade i Jämtlands län (ägarandel 5,6 %)
- Biokompositutvecklingscenter i Bräcke AB (BUC) (ägarandel 100 %)
- Vattenbrukscentrum i Norr AB (ägarandel 20 %)

## Förvaltningsorganisation



# INNEHÅLLSFÖRTECKNING

---

BRÄCKE KOMMUNS ORGANISATION .....	2
KOMMUNENS VISION .....	4
FÖRVALTNINGSBERÄTTELSE .....	5
PERSONALEKONOMISK REDOVISNING .....	13
MILJÖREDOVISNING .....	14
BUDGETUTFALL OCH PROGROS .....	15
RESULTATRÄKNING .....	16
BALANSRÄKNING .....	17
FINANSIERINGSANALYS.....	18
NOTER .....	19
INVESTERINGSREDOVISNING .....	25
Investeringar januari – augusti 2009 .....	25
Investeringsredovisning per projekt, tkr .....	26
KONCERNEN BRÄCKE KOMMUN.....	27
Bräcke Teknik i likvidation AB .....	27
Biokompositutvecklingscenter i Bräcke AB .....	27
Östra Jämtlands kommunalförbund.....	28
Samordningsförbundet Bräcke .....	29
Jämtlands Gymnasium .....	30
Samordningsförbundet för psykiskt funktionshindrade i Jämtlands län.....	30
Vattenbrukscentrum i Norr AB .....	30
KOMMUNFULLMÄKTIGE.....	31
REVISION .....	32
KOMMUNSTYRELSEN.....	33
Politisk organisation.....	33
Gemensamma anslag.....	34
Kommunledning.....	35
Näringslivs- och utvecklingsavdelningen.....	37
Teknik- och infrastrukturavdelningen .....	41
Staben.....	45
Social- och utbildningsavdelningen .....	49
BYGG- OCH MILJÖNÄMND .....	60
Politisk organisation.....	60
Bygg- och miljöavdelningen .....	61
VALNÄMND .....	64
ÖVERFÖRMYNDARNÄMND .....	65
REDOVISNINGSPRINCIPER SAMT ORD- OCH BEGREPPSFÖRKLARINGAR .....	67

# KOMMUNENS VISION

---

Kommunfullmäktige har antagit en vision för Bräcke kommun.

Bräcke kommuns vision;

I framtidens Bräcke kommun lever vi alla, oavsett ålder, kön eller etnisk tillhörighet ett rikt, jämställt och bra liv, är delaktiga och välinformerade deltagare i vårt rika föreningsliv och i utformningen av en god kommunal service.

Den starka framtidstron gör att vi tillsammans vågar ta de initiativ som krävs för att vi alla ska få en bra tillvaro. Samverkan med andra är ett honnörsord. Långsiktighet och uthållighet präglar all verksamhet.

Genom sitt läge mellan Östersund och Sundsvall och goda kommunikationer har våra bygder blivit attraktiva att bosätta sig i. Vårt centrala läge i den nya regionen har givit underlag för en väl utvecklad service och infrastruktur.

En välkomnande befolkning hälsar alla inflyttande att delta i det rika fritids- och kulturlivet i våra bygder.

Nya och gamla näringar utvecklas i en entreprenörsanda som är Bräcke kommuns varumärke. Det privata näringslivet och det offentliga samverkar på ett sätt som gör kommunen till ett föredöme i landet.

Visionen sammanfattas i tre punkter. I Bräcke kommun år 2020 har:

- befolkningen ökat genom sin miljö och sitt strategiska läge mellan Östersund och Sundsvall.
- näringslivet ökat genom entreprenörsandan och den goda samverkan som finns mellan det offentliga och det privata.
- välbefinnandet ökat genom en god hälsa, en stor delaktighet och ett rikt fritids- och kulturutbud.

# FÖRVALTNINGSBERÄTTELSE

## Kommunstyrelsen i Bräcke kommun får härmed avge redovisning för perioden januari - augusti 2009 samt prognos för hela 2009.

### Kommunen

#### Delårsbokslut 31 augusti 2009

Kommunen redovisar ett resultat på 2,2 miljoner kronor per den 31 augusti 2008. Kommunens nettokostnader inklusive finansiella poster uppgår till 278,0 miljoner kronor, vilket utgör 65,8 procent av kommunens budgeterade nettokostnad för hela året. I förhållande till skatte- och statsbidragsintäkter uppgår nettokostnaderna till 99,2 procent. Vid en jämförelse med samma period föregående år, visade resultatet på 6,9 miljoner kronor och nettokostnaderna inklusive finansiella poster utgjorde 97,5 procent av kommunens skatte- och statsbidragsintäkter.

#### Prognos 2009

Bräcke kommun redovisar per den 31 augusti en prognos för hela året som innebär ett resultat på 4,4 miljoner kronor. Det prognostiserade resultatet är 4,4 miljoner kronor lägre än det budgeterade resultatet. Det reviderade finansiella målet (kf § 32/2009) att verksamheternas nettokostnader inklusive finansiella poster maximalt får uppgå till 99 procent av kommunens skatte- och statsbidragsintäkter kommer att uppfyllas. Nettokostnaderna inklusive finansiella poster, i prognosen, uppgår till 420,9 miljoner kronor, vilket utgör 99,0 procent av kommunens skatte- och statsbidragsintäkter enligt den senaste prognosen från Sveriges kommuner och landsting.

De största enskilda negativa posterna i prognosen, jämfört med budget, utgörs av minskade skatte- och statsbidragsintäkter med 5,6 miljoner kronor samt högre verksamhetskostnader än budgeterat med 2,2 miljoner kronor. De negativa posterna kompenseras av positiva prognoser avseende räntor (+ 1,3 miljoner kronor), premiesänkning vad gäller avtalsförsäkringar (+ 1,8 miljoner kronor) samt förändring av semesterlöneskulden (+0,5 miljoner kronor).

Investeringsbudgeten, inklusive ombudgeteringar från 2008, uppgår till 23 miljoner kronor. I prognosen bedöms 12 miljoner kronor att förbrukas, medan 10,8 miljoner kronor kommer att begäras ombudgeterade till 2010. Det innebär att 0,2 miljoner kronor inte kommer att nyttjas. Avskrivningskostnader bedöms under året uppgå till 21,2 miljoner kronor jämfört med budget på 21,5 miljoner kronor.

Resultatet av likvidationen i Bräcke Teknik i likvidation AB samt köpet av fastigheten Anviken 4:8 (Pilgrimstad

Folkets Hus) bedöms vara förenliga med god ekonomisk hushållning och därför bör underskott hanteras utanför balanskravet med beaktande av synnerliga skäl.

Nedan visas fördelningen av avvikelser mellan prognos och budget för verksamheterna (mkr):

Kommunfullmäktige pol org	-
Överförmyndarnämnd	-
Kommunstyrelsen	- 3,0
Gemensamma anslag	1,0
Bygg- och miljönämnden	0,1
Skatter, finans och övrigt	- 2,5
<b>Totalt</b>	<b>- 4,4</b>

### God ekonomisk hushållning

Kommunen har ett finansiellt mål, fem inriktningsbeslut ur strukturplanen samt fyra verksamhetsmål av kommunövergripande karaktär som har betydelse för god ekonomisk hushållning. Dessa mål ska på ett tydligt sätt stämmas av och följas upp och utvärderas i samband med delårsbokslut och årsbokslut.

#### Finansiella mål

1. Verksamheternas nettokostnad inklusive finansiella poster får uppgå till maximalt 98 procent av kommunens skatte- och statsbidragsintäkter. Det innebär att kommunen budgeterar ett ekonomiskt resultat på 8,6 miljoner kronor för 2009, vilket motsvarar två procent av skatteintäkter och statsbidrag (kf § 104/2008).

Kommunfullmäktige har i juni beslutat (kf § 32/2009) att förändra det finansiella målet beroende på att den globala lågkonjunkturen resulterat i väsentligt minskade skatte- och statsbidragsintäkter för Bräcke kommun. Det nya målet för 2009 lyder: Verksamheternas nettokostnad inklusive finansiella poster får uppgå till maximalt 99 procent av kommunens skatte- och statsbidragsintäkter.

Enligt prognosen är bedömningen att det finansiella målet uppnås när de jämförelsestörande posterna som avses att hanteras utanför balanskravet exkluderas.

Under rådande omständigheter är det positivt att kommunen prognostiserar ett positivt resultat även om

---

det nuvarande finansiella målet inte motsvarar tumregeln för god ekonomisk hushållning.

### **Verksamhetsmål**

#### Strukturplan 2006 - 2010, prioriterade inriktningsbeslut 2008 – 2009

- Framtida boende
- Information
- Personal och kompetensförsörjning
- Vård och omsorg
- Framtida skolorganisation

Under året har arbetet med att utveckla trygghetsboenden i kommunen fortsatt. Trygghetsboende finns i Kälarne och i Bräcke kommer 15 (av totalt 30) lägenheter bli färdigställda under oktober 2009. En annan åtgärd som har betydelse för det framtida boendet är kommunens beslut att likvidera bostadsbolaget och driva bostadsverksamheten i egen regi. Bedömningen är att det ska innebära en ökad fokusering på och effektivisering av verksamheten.

Inriktningsbeslutet avseende information har fått en tydlig fokusering tack vare tillsättning av en informationsstrateg samt en satsning på att utveckla kommunens hemsida. Den kommunikationspolicy, som antogs av kommunfullmäktige i juni, bedöms också

vara viktig för att utveckla kommunens förmåga att hantera information.

Inom vård och omsorg har ett stort arbete skett för att komma till rätta med den övertalighet som uppstod under hösten 2008. Arbetet fortsätter med stort fokus på hur personaladministrationen ska utformas för bästa möjliga effektivitet och service. Kommunens engagemang i jämförelsenätverket ZAC, under ledning av Sveriges kommuner och landsting, där första fokusområdet har varit vård och omsorg, bidrar till att hitta nya och bättre lösningar som ger en högre kvalitet. Kommunen har även genomfört KPB (kostnad per brukare) för att identifiera skillnader och hitta bättre lösningar inom kommunen.

En skollokalsutredning har under året genomförts i syfte att, ur ett helhetsperspektiv, lämna förslag till kostnadsminskningar. Utredningen är kommunicerad med medborgarna och innehåller totalt elva förslag på åtgärder under perioden 2010 till 2012.

Personal och kompetensförsörjningsfrågan är viktiga såtillvida att kommunen har att klara av alla lagstadgade kommunala uppgifter. Under året har särskilda åtgärder vidtagits för att säkerställa kompetensen inom plan- och bygglagens område. Två andra områden som är under utredning är hur kompetensen inom arbetsrätt ska lösas samt hur överförmyndarnämndens verksamhet ska utformas för att skapa uthållighet avseende både personal och kompetens.

## Sammanställning kommunövergripande mål

Inriktningsmål	Kommunövergripande effektmål med nyckeltal/volymtal	Mätmetod	Utfall 090831/Prognos 091231
<u>Personal</u>			
Personalens hälsa och trivsel är god	1. Sjukfrånvaron ska minska och inte överstiga 11 % av tillgänglig ordinarie arbetstid	Sjukfrånvaro per den 31/8 och 31/12.	Sjukfrånvaron i förhållande till ordinarie arbetstid per den 31/8 uppgår till 8,19 %. Bedömningen är att kommunen med råge uppnår målsättningen.
	2. Antalet långa sjukfall (60 dagar eller mer) ska minska med 5 % jämfört med 2007	Antalet långa sjukfall per den 31/8 och 31/12.	Antalet långa sjukfall per den 31/8 är 51 stycken. Vid motsvarande tillfälle 2007 var antalet 95 stycken (2008 - 82 stycken). Målet kommer att nås.
<u>Miljö</u>			
Kommunen ska bidra till att utsläpp av koldioxid minskar	Utsläppen av koldioxid ska minska med 15 % fram till år 2015, jämfört med 2004.		Kommer att mätas vid årsskiftet.
Energianvändningen minskar	Elförbrukningen ska minska med 2 % per år	Elförbrukning per den 31/12. Jämförelse med 2008.	Enligt prognosen bedöms energianvändningen i kommunens lokaler (exkl industri-lokaler) minska med 0,8 %. Målet kommer inte att uppnås.

## Balanskravet

Det lagstadgade balanskravet är en miniminivå som innebär att intäkterna måste överstiga kostnaderna. I balanskravsutredningen visas om kravet är uppfyllt. Huvudregeln för realisationsvinster är att de inte får tillgodoräknas i balanskravet. Enligt balanskravet ska negativa resultat återställas senast tre år efter det att resultatet uppkommit.

Undantag från balanskravet; Kommunfullmäktige får besluta att inte reglera ett negativt resultat om det finns synnerliga skäl. Synnerliga skäl ska omfatta både budget och utfall. Exempel på synnerliga skäl kan vara större omstruktureringskostnader av engångskaraktär i syfte att uppnå god ekonomisk hushållning.

En avstämning mot balanskravet för delårsbokslutet visar ett överskott med 2,2 miljoner kronor. Prognosen för hela året visar mot ett överskott med 4,1 miljoner kronor exklusive kostnader för den slutliga likvidationen i Bräcke Teknik i likvidation AB samt konsekvensen av det planerade köpet av fastigheten Anviken 4:8 (Pilgrimstad Folkets hus).

Kommunen avser att hantera likvidationen i Bräcke Teknik i likvidation AB samt mellanskillnaden mellan köpeskilling av fastigheten Anviken 4:8 (Pilgrimstad Folkets hus) och bankens fordran på Pilgrimstad Folkets husförening utanför balanskravet med beaktande av synnerliga skäl. Kostnaden bedöms till 15 miljoner kronor avseende Bräcke Teknik i likvidation AB och till 2,5 miljoner kronor avseende Pilgrimstad Folkets husförening. Motiven för att hantera detta utanför balanskravet beskrivs under respektive rubrik.

Resultatutredning (mkr)	2005	2006	2007	2008	2009-08-31
Ingående resultat enligt balanskravet	- 20,1	1,1	5,0	5,1	6,1
Resultat enligt resultaträkning	21,3	13,4	6,9	- 14,7	2,2
Reavinster	- 0,1	- 0,1	- 6,8	- 0,1	-
Extraordinära poster	-	-	-	15,8	-
Uppbyggnad av pensionsreserv	-	- 9,4	-	-	-
<b>Resultat enligt balanskravet</b>	<b>21,2</b>	<b>3,9</b>	<b>0,1</b>	<b>1,0</b>	<b>2,2</b>
Ack resultat enligt balanskravet	1,1	5,0	5,1	6,1	8,3

## Omvärldsbevakning

Sverige och omvärlden är i en historiskt djup lågkonjunktur. Det har aldrig tidigare inträffat att bruttonationalprodukten totalt minskar i ett globalt perspektiv. Sverige har drabbats extra hårt på grund av beroendet av export och investeringsvaror. Enligt konjunkturinstitutet finns det emellertid tecken på att det branta fallet i efterfrågan har bromsat in i omvärlden, och i Sverige avstannade fallet det andra kvartalet 2009. Bedömningen avseende den svenska ekonomin är att BNP-tillväxten tack vare en allt större efterfrågan och produktion vänder uppåt under 2010.

Parallellt med tillväxtminskningen i Sverige och omvärlden, har sysselsättningen nedgått dramatiskt och arbetslösheten ökat. I Sverige är bedömningen att en stabilisering på arbetsmarknaden sker först under 2011. Arbetslösheten är då närmare 12 procent.

Inflationen bedöms bli noll procent för helåret och under en procent för 2010. Under 2011 börjar inflationen närma sig riksbankens mål på två procent.

Skatteunderlagets ökningstakt i riket bromsar i år in dramatiskt. De två största orsakerna är en väsentligt lägre sysselsättning (antalet arbetade timmar) tillsammans med en dämpning av löneökningarna. Ökningstakten för 2009 och 2010 bedöms ligga på ungefär en procent.

## Bräcke kommuns utveckling

### Mål och målstyrning

Bräcke kommuns styrmodell för målstyrning, som beslutades av kommunfullmäktige i april 2008, består av tre nivåer; en politisk nivå, en nivå med effektmål kopplade till respektive avdelning samt kvalitetskrav uttryckta i mätbara nyckeltal. Strukturplanen utnyttjas som ett strategiskt verktyg och ligger till grund för den långsiktiga planeringen.

I delårsbokslutet provas nu för första gången målstyrningen. Förhoppningen är att modellen efter sin första kontakt med verkligheten kan finjusteras och vidareutvecklas till ett naturligt verktyg som ligger till grund för framtida budgetanslag och prioriteringar.

Det jämförelsetal från 2007 som redovisats för respektive avdelning/enhet avseende antalet långa sjukfall har varit felaktigt i Kommunplanen 2009 - 2011. Rätt jämförelsetal är införd i Delårsbokslut 31 augusti 2009.

## Gemensam nämnd för upphandling

Kommunfullmäktige beslutade i december 2008 (kf § 112/2008) att ansöka om att gå med i "Gemensam nämnd för upphandlingssamverkan". Ansökan är beviljad och innebär att samtliga kommuner i länet deltar. Syftet ur ett kommunperspektiv är att trygga kompetensen på lång sikt, skapa redundans vid frånvaro och leda till billigare ramavtalsupphandlingar.

### Organisationen

Kommunfullmäktige har beslutat (kf § 29/2009) att en översyn av kommunens lednings- och chefsorganisation ska genomföras innan den slutliga kommunplanen för 2010 - 2012 antas i december 2009.

### Arbetsmarknad och sysselsättning

Med utgångspunkt i Arbetsförmedlingens statistik avseende arbetsmarknadsläget i Jämtland augusti 2009, kan det konstateras att lågkonjunkturen har fått genomslag i statistiken. Arbetslösheten har ökat med 1 600 personer jämfört med samma period 2008. Antalet lediga platser är betydligt färre än föregående år. Ett tredebrott är att antalet varsel minskade i augusti jämfört med augusti 2008. Andelen öppet arbetslösa i Jämtland uppgick till 4,7 procent av befolkningen mellan 16 och 64 år, vilket är 2,7 procentenheter högre än för motsvarande tid året före. Motsvarande siffror för befolkningen i åldern 18 till 24 år är 7,6 procent, jämfört med 2,6 procent för 2008.

Under årets första åtta månader har drygt 1 375 personer varslats om uppsägning, i länet. Under motsvarande period 2008 berördes 600 personer.

I Bräcke kommun är arbetslösheten 6,1 procent, vilket är en ökning med 3,3 procent under den senaste 12-månaders-perioden. Ungdomsarbetslösheten uppgår till 9,9 procent.

Med anledning av den höga ungdomsarbetslösheten har socialtjänsten tillsammans med Arbetsförmedlingen sökt och fått medel från Samordningsförbundet Bräcke, för att lotsa unga/vuxna (16-24 år) till praktik, arbete eller studier. Insatsen startar den 1 september och kommer att avslutas den 31 december 2010.

### Ekonomisk utveckling

Det är mycket glädjande att prognosen för helåret visar ett resultat på drygt fyra miljoner kronor i en konjunktur som präglas av kraftigt minskade skatteintäkter och en allt högre arbetslöshet.

Det är också av betydelse att kommunen aktivt överväger olika alternativ för att hantera borgensåtagandena på ett så optimalt sätt som möjligt. Innebörden är att kommunen ansvarsfullt och långsiktigt planerar för och prioriterar god ekonomisk hushållning.

Vård- och omsorgenheten har under det senast året haft stora problem med övertalighet, främst beroende på en stor andel konverteringar. Ett intensivt arbete har pågått och pågår, vid enheten i samarbete med staben, för att hitta former som leder till att kommunen kommer till rätta med problemen. Vid en jämförelse mellan prognosen i april och i augusti finns det tydliga signaler som visar att enheten är på rätt väg.

Kommunen har ökade kostnader för socialtjänsten som ett direkt resultat av lågkonjunkturen. Det kommer med all sannolikhet krävas ytterligare medel för att möta kostnadsökningarna i kommande budgetarbeten.

Den negativa befolkningsutvecklingen utgör fortfarande den enskilt största utmaningen att hantera. Under 2009 är prognosen för befolkningsminskningen extra allvarlig. Befolkningsutvecklingen påverkar direkt ekonomin i form av minskade skatte- och statsbidragsintäkter, samtidigt som kostnader för lokaler utgör en allt större andel av kommunens ekonomi.

Det mest troliga scenariot är att kommunen under överskådlig framtid är tvungen att arbeta med verksamhetsanpassningar som ställer höga krav på flexibilitet och anpassning för såväl medborgare som medarbetare för att uppnå godtagbara finansiella resultat.

### **Bräcke Teknik i likvidation AB**

Enligt kommunfullmäktiges beslut (kf § 66/2007, kf § 122/2007 och kf § 8/2008) ska Bräcke Teknik i likvidation AB vara likviderat senast den 31 december 2009. Merparten av fastighetsbeståndet har övertagits av kommunen eller sålts. De kvarvarande fastigheterna är gamla Gellinergården, Hemgården och ett bestånd i Sörbygden. Det bokförda värdet är cirka 17 miljoner kronor. Det slutliga resultatet av likvidationen är beroende av försäljningsvärdet av de kvarvarande fastigheterna. Ett antagande är att det finns ett nedskrivningsbehov på cirka tolv miljoner kronor. Utöver det prognostiseras ett driftresultat inklusive kostnader för likvidationsförfarandet på minus tre miljoner kronor. Enligt kommunfullmäktiges beslut (kf § 6/2009) bedömdes underskottet år 2008 i samband med likvidationen utanför balanskravet. Även den bedömda förlusten i slutlikvidationen avser kommunen att hantera utanför balanskravet.

### **Pilgrimstad FH**

Grundförutsättningarna är att Pilgrimstad Folkets husförening har hamnat i ekonomiska svårigheter.

Kommunen har ett borgensåtagande på cirka 4 miljoner kronor, vilket motsvarar befintliga banklån för fastigheten. Svårigheterna har varit kända för kommunen sedan i januari 2009, vilket inneburit att kommunen har haft möjlighet att väga behoven mot kostnader och identifiera den bästa ekonomiska lösningen på kort och lång sikt.

I lokalerna finns bland annat samlingslokal, skolkök och idrottshall. Kommunen bedriver skolverksamhet i föreningens lokaler. I skollokalsutredningen som överlämnades till kommunfullmäktige i juni (kf §42/2009) framgår det att Pilgrimstad skola ska finnas kvar inom överskådlig framtid.

Ur ett samhälls-, verksamhets- och ekonomiskt perspektiv bedöms den bästa lösningen vara att kommunen köper fastigheten Pilgrimstad Folkets hus. Under rådande omständigheter är huvudsyftet att välja den lösning som bäst bidrar till att kommunen har en god ekonomisk hushållning. Ett köp innebär också att risken för att kommunen tvingas infria hela borgensåtagandet elimineras. Ett infriande skulle innebära minskad driftbudget för kommunens kärnverksamhet.

Kommunen avser att köpa fastigheten till ett marknadsvärde. Konsekvensen av köpet är att kommunen övertar de banklån som återstår på fastigheten då köpeskillingen avräknats. Med beaktande av ovanstående, avser kommunen att hantera den mellanskillnaden utanför balanskravet.

## **Befolkning**

I månadsskiftet augusti/september har Bräcke kommun 6 906 invånare. Kommunens befolkning har minskat med 103 personer från årsskiftet, att jämföra med 2007 då kommunens befolkning minskade med 47 personer under årets första åtta månader och 2008 då befolkningen minskade med 63 personer under motsvarande period. Det har fötts 27 barn och avlidit 61 personer. Hittills i år har 172 personer flyttat in till kommunen och 248 personer har flyttat ut. Det ger ett negativt flyttningsnetto på 76 personer.

Befolkningsutvecklingen är en viktig faktor för kommunen och för möjligheterna att erbjuda god service till kommuninvånarna. Att vända den negativa trenden när det gäller befolkningsutvecklingen har högsta prioritet.

## **Framtiden**

Med utgångspunkt i ”Sammanfattande kommentarer ur ett riskperspektiv” från kommunplan 2009 – 2011 har arbetet med att bedriva verksamheten så att den motsvarar kravet på god ekonomisk hushållning fördjupats. Det är en uttalad ambition att sträva efter att uppnå ett

resultat som motsvarar 98 procent, inklusive finansiella kostnader, av kommunens skatte- och statsbidragsintäkter. Arbetet med att planera investeringar så att de kan finansieras med eget kapital har tydliggjorts och kommer vidareutvecklas. Kommunens pensionsåtaganden är ett område som kommer att prioriteras under kommande budgetarbeten.

Befolkningsminskningen utgör kommunens största utmaning. Det är av yttersta vikt att prioritera såväl framtida inflyttning som åtgärder som medför att befintliga kommuninvånare vill bo kvar i kommunen. Under de senaste åren har kommunen både ett negativt födelsenetto och ett negativt flyttnetto. Statistik visar att det främst är personer i fertil ålder som flyttar från kommunen.

Kommunens borgensåtaganden har i takt med befolkningsminskningen blivit ett större problem. Ett troligt scenario är att kommunen tvingas engagera sig i och söka lösningar i ett flertal av kommunens åtaganden.

Kommunen söker tillsammans med Banverket och Vägverket finansiering för att bygga en planskild korsning över järnvägen i Bräcke. Projektet är av stor vikt för att hitta en långsiktig lösning på trafiksituationen i anslutning till industriområdet.

Etableringen av en vindkraftpark inom Bräcke kommuns geografiska område bedöms viktig för kommunens utveckling. Det har hittills inneburit att kommunfullmäktige har beslutat om tillägg till översiktsplan 2003 (kf § 44/2009).

## Koncernen

I koncernredovisningen ingår Bräcke Teknik i likvidation AB och Östra Jämtlands kommunalförbund. Kommunkoncernen redovisar den 31 augusti 2009, ett resultat på 0,8 miljoner kronor.

### Bräcke Teknik i likvidation AB

Kommunfullmäktige har beslutat att bolaget ska vara likviderat senast den 31 december 2009. De fastigheter som fortfarande finns kvar i bolaget är gamla

### Redovisning av kommunens totala pensionsskuld

(mkr)	2004-12-31	2005-12-31	2006-12-31	2007-12-31	2008-12-31	2009-08-31
Intjänad pension < 1998 (ansvarsförbindelsen)	178,9	180,2	195,4	226,9	225,9	231,7
Förmånsbestämd pension (avsättning i balansräkningen)	8,9	10,1	9,5	12,4	15,8	17,1
Individuell del (kortfristig skuld i balansräkningen)	10,5	9,0	10,7	10,9	9,8	10,6
<b>Total pensionsskuld</b>	<b>198,3</b>	<b>199,3</b>	<b>215,6</b>	<b>250,2</b>	<b>251,5</b>	<b>259,4</b>

Gellinergården, Hemgården och ett bestånd i Sörbygden.

Bolaget redovisar den 31 augusti ett resultat på minus 1,6 miljoner kronor, varav driftresultatet är cirka minus 0,9 miljoner kronor.

Prognosen för hela 2009 visar mot ett underskott på cirka 15 miljoner kronor inklusive realisationsförluster, driftunderskott och kostnader för likvidationsförvarandet. Det befarade underskottet i samband med likvidationen avser kommunen att hantera utanför balanskravet med beaktande av synnerliga skäl.

### Östra Jämtlands kommunalförbund

Östra Jämtlands kommunalförbund bedriver räddningstjänst i Bräcke och Ragunda kommuner. Förbundet redovisar den 31 augusti ett resultat på 150 tkr. Prognosen för hela året visar mot ett överskott på 257 tkr, varav 200 tkr är budgeterat för återställande av det egna kapitalet.

Kommunfullmäktige har beslutat (kf § 11/2009) att kommunen ska ansöka om medlemskap i Norra Jämtlands Räddningstjänstförbund och om ansökan beviljas, ska förbundet upplösas i samband med inträdet.

## Pensioner och förändring av pensionsskuld

Kommunens totala pensionsskuld uppgår den 31 augusti 2009 till 259,4 miljoner kronor (KPA 2009-08-21). Prognosen är att pensionsskulden kommer att uppgå till 257,6 miljoner kronor vid årets slut.

Pensionsutbetalningarna, från den pension som tjänats in före 1998 (ansvarsförbindelsen) kommer att börja öka från och med 2012. Av den anledningen har det i kommunplanen 2009 - 2011, satts av en miljon kronor extra årligen. Utöver den redovisade pensionsskulden nedan har det därför satts av 0,7 miljoner kronor extra i delårsbokslutet.

Någon reservering av likvida medel har hittills inte gjorts. Av den skuld som finns upptagen i balansräkningen och den reservering på 9,4 miljoner kronor som gjorts under eget kapital återlånas allt i verksamheten.

De totala pensionskostnaderna prognostiseras uppgå till totalt 21,5 miljoner för 2009. Prognosen är att de pensionskostnader som finns budgeterad i PO-pålägget och i gemensamma anslag blir cirka 0,5 miljoner lägre än budgeterat.

## Borgensåtagande

I kommunplanen för 2009 konstateras att kommunens borgensåtaganden, till framförallt Folkets Hus föreningar och kooperativa föreningar, utgör en stor risk som kan medföra att kommunen tvingas fullfölja sina betalningsförpliktelser. I de fall gäldenären har en ansträngd ekonomi är det ur ett långsiktigt perspektiv önskvärt att kommunen söker alternativa lösningar. Risken har förstärkts i och med befolkningsminskningen och rådande konjunktur. Det har medfört att kommunfullmäktige beslutat att en utredning av borgensåtaganden ska göras (kf § 104/2008). Utredningen har redovisats i juni 2009 (kf § 42/2009) och visar att varje åtagande behöver särbehandlas.

I och med att likvidationen av Bräcke Teknik i likvidation AB avslutas kommer kommunens borgensåtagande för bolaget att minska med 106,3 miljoner kronor.

Ett köp av fastigheten Anviken 4:8 (Pilgrimstad Folkets hus) innebär att kommunen minskar sitt borgensåtagande med ytterligare cirka 4 miljoner kronor.

## Kapitalkostnader

Verksamheterna belastas med kapitalkostnader av två slag, dels internränta och dels avskrivning. Internräntan uppgår 2009 till 4,5 procent och beräknas på det oavskrivna bokförda värdet på anläggningstillgångarna. Avskrivningar ska motsvara värdeminskningen på anläggningstillgångarna. Per den 31 augusti 2009 redovisas kostnader för avskrivning med 14,1 miljoner kronor och kostnader för internränta med 10,3 miljoner. Prognosen visar att avskrivningarna kommer att bli cirka 21,2 miljoner kronor, vilket är 0,3 miljoner lägre än budgeterat. Det beror på att årets investeringsprojekt inte hinner färdigställas inom planerad tid. För internräntan redovisas ingen avvikelse, i och med att den budgeteras med samma belopp som utfallet.

## Finansiering

Kommunens finansiering består av skatter och statsbidrag samt finansiella poster. I delårsbokslutet prognostiseras totalt 5,7 miljoner kronor lägre skatte- och statsbidrag än budgeterat. Det beror främst på att den prognostiserade slutavräkningen för 2009 visar mot minus 9,8 miljoner. Slutavräkningen för 2008 bedöms bli mer positiv än tidigare beräkningar och är korrigerad i prognosen med plus 0,5 miljoner kronor.

De finansiella posterna beräknas bli 1,3 miljoner lägre än budgeterat, vilket förklaras med lägre räntekostnader för främst de rörliga lån och lånen för bostadsenheten samt en engångsutdelning från Sveriges kommuner och landsting med cirka 0,4 miljoner.

Övriga poster som belastar finansieringen är bland annat justering av internräntan, centrala poster för avsättning till extra pension och avsättning till återställande av deponier. Här ligger också prognostiserade belopp för korrigeringar av PO-avgiften och semesterlöneskulden.

## Lån och räntor

Kommunens låneskuld uppgår per den 31 augusti 2009 till 232,7 miljoner kronor. Under året har nya lån upptagits i Kommuninvest i Sverige AB, med 96 miljoner kronor för att reglera låneskulden till Bräcke Teknik i likvidation AB. De nya lånen ska amorteras med 3,5 miljoner kronor årligen. Under perioden t o m 31 augusti har totala amorteringar gjorts med 1 880 tkr.

Om kommunfullmäktige beslutar enligt tjänstemannaförslaget, kommer ny upplåning att behöva göras för att täcka underskotten i samband med avslutande av likvidationen i Bräcke Teknik i likvidation AB med maximalt 20 miljoner kronor. För att köpa fastigheten Anviken 4:8 (Pilgrimstad Folkets Hus) samt för att reglera mellanskillnaden mellan köpeskilling och bankens fordran på Pilgrimstad Folketshusförening kommer ny upplåning att behöva göras med maximalt fyra miljoner kronor.

Under året har en översyn av låneskulden gjorts med beaktande av antagen finanspolicy (kf § 75/2008). Det har resulterat i att andelen rörliga lån av den totala låneskulden har minskats till elva procent samt att det nu årligen beräknas omsättas cirka 20 miljoner kronor. I och med det bedöms kommunen bli mindre sårbar för räntehöjningar och risker förenade med för kort kapitalbindning.

Kostnaden för låneräntor prognostiseras för hela året till 10,1 miljoner kronor.

## Eget kapital

Det egna kapitalet förändras med årets resultat. Per den 31 augusti uppgår det egna kapitalet till 152,9 miljoner kronor, vilket är en ökning med 2,2 miljoner kronor sen årets början.

Prognosen för hela året är att det egna kapitalet kommer att minska med 13,5 miljoner kronor. Förändringen består av kommunens prognostiserade resultat efter avstämning mot balanskravet (+4, mkr) kommunens kostnader för avslut av likvidationen i bostadsbolaget (-15 mkr) samt täckande av mellanskillnaden för lån för Pilgrimstad Folkets hus (-2,5 mkr).

## Likviditet

Kassalikviditeten som anger kommunens betalningsförmåga på kort sikt har ökat från 32,1 procent till

47,6 procent. Likviditeten har under året förstärkts och prognosen är att det vid årets slut ska finnas cirka tolv miljoner kronor i likvida medel. En god likviditet innebär bland annat att kommunen kan finansiera beslutade investeringar utan att göra nya upplåningar. Det innebär också möjligheter att amortera ner låneskulden för att minska kommunens räntekostnader eller att avsätta medel för kommande pensionsutbetalningar.

## Soliditet

Soliditeten som anger kommunens betalningsförmåga på lång sikt har också förbättrats jämfört med årets början. Soliditeten uppgår per den 31 augusti till 32,4 procent, jämfört med 31,5 procent vid årets början.

Tabellen nedan visar en sammanställning över några av de nyckeltal kommunen anser är viktiga att mäta och följa upp.

	KOMMUNEN		KONCERNEN	
	2008-12-31	2009-08-31	2008-12-31	2009-08-31
Soliditet	31,5%	32,4%	29,9%	29,2%
Soliditet inklusive pensionsförpliktelser	-15,7%	-16,7%	-15,6%	-16,1%
Skuldsättningsgrad	68,5%	67,6%	70,1%	70,8%
Kassalikviditet	32,1%	47,6%	42,0%	84,7%
Genomsnittlig räntekostnad	4,7%	3,9%	7,6%	4,4%
Nettokostnadernas andel inkl finansiella poster av skatteintäkter och generella statsbidrag	99,4%	99,2%	103,3%	99,7%

# PERSONALEKONOMISK REDOVISNING

## Personalpolitiska riktlinjer

Det av kommunfullmäktige antagna personalpolitiska programmet från 1999 uttrycker att kommunen ska ha en aktiv personalpolitik som skapar bra förutsättningar för personalen. Programmet lyfter fram följande områden;

- Ledarskap
- Information och dialog
- Arbetsmiljö
- Lönepolitik och lönebildning
- Utveckling
- Rekrytering
- Förändring/omplacering/avveckling.

### Ledarskap

Det kommungemensamma chefsutvecklingsprogrammet har fortsatt under året. Bland aktiviteterna kan nämnas workshops för feedback, normer och sanktioner, gemensamma policydiskussioner samt utbildning i kommunikation och beslutsvägar. Den medarbetarenkät som genomförts under vintern har visat de enskilda chefernas utvecklingsområden. Cheferna har fått fördjupad kunskap om sjukfrånvaro, arbetsrätt och arbetsmiljö, vilket har kompletterats med begrepp och verktyg för implementering. Kontakter inom och mellan avdelningar i organisationen har utvecklats och steg tagits för att skapa strukturer för lärande miljöer.

### Information och Dialog

Dialogen kring samverkansfrågor har under året successivt förbättrats inom de centrala forumen, Central Samverkans Grupp och Arbetsmiljökommitté. Målet är att skriva ett nytt samverkansavtal som bygger på den centrala överenskommelsen FAS 05. FAS-arbetet har också startats upp inom de flesta enheter inom kommunen. Målet att alla faser ska ha genomförts under 2009 kommer inte att vara genomförbart för alla enheter. I avtalet FAS 05, framgår att arbetsplatsträffen är den viktigaste arenan för tidig samverkan.

### Arbetsmiljö

Under första halvåret har 7 arbetsskadeanmälningar och 13 tillbud inkommit. Sjukstatistiken har sjunkit dramatiskt. Totalt har kommunen 8,19 procent sjukfrånvaro. Motsvarande period 2008 var 10,35 procent. Uppföljning och stöd till enhetscheferna i rehabiliteringsprocessen har bidragit till sänkningen av sjuktalet. Inom området friskvård finns inga rutiner uppbyggda för att mäta nyttjandet av friskvårdstimmen. Motionskortan som lämnas in varje kvartal indikerar dock en viss sänkning. Nyttjande av friskvårdspengen har sjunkit. Under hela 2008 nyttjades pengarna av 107 medarbetare. Ytterligare 177 medarbetare valde att

lägga sin peng till inköp av utrustning till kommunens styrketräningslokal. Under första halvåret 2009 har endast 31 medarbetare nyttjat friskvårdspengen.

Ett förbättringsarbete med att tydliggöra det systematiska arbetsmiljöarbetet har påbörjats. Ansvarsfördelning, utbildningsbehov och struktur kommer att leda till ytterligare förbättringar inom området.

Kommunens behov av företagshälsovård är under utredning. Stöd i detta arbete har påbörjats tillsammans med AFA-försäkring som också stödjer kommunen i förbättringen av arbetsmiljöarbetet.

### Lönepolitik och lönebildning

Kommunen är skyldig att vart tredje år genomföra en lönekartläggning som ytterst syftar till att klargöra om det finns könsdiskriminerande löneskillnader. En sådan lönekartläggning genomförs under 2009 med stor delaktighet av de fackliga organisationerna. Den lönekartläggning som görs är tänkt att kunna merutnyttjas för såväl lönepolitik som lönebildning.

### Utveckling

Kommunen har beviljats medel för att kompetensutveckla distrikts- och sjuksköterskor inom ramen för bland annat demensvården. I övrigt genomförs kompetensutveckling på individuell basis i samverkan med varje enhetschef.

### Rekrytering

Under årets första åtta månader har totalt 24 personer anställts för återbesättning på befintliga tjänster.

### Förändring/omplacering/avveckling

Under året har kommunen varit tvungen att lägga ett antal varsel inom Social- och utbildningsavdelningen. Anledningen till det har varit att de visstidsanställningar kommunen haft konverterats på grund av förändrade LAS-regler. Det är främst inom Vård- och omsorgsenheten behovet varit störst men även inom skol- och barnomsorgsenheten har behovet av vikarier funnits. Det har inneburit att kommunen haft övertalighet av personal i förhållande till de nyckeltal som varje enhet har att hålla sig till. Mängden konverteringar har visat att kommunen använt sig av visstidsanställningar i stor omfattning och behöver organisera visstidsbehovet mer effektivt. Organiseringen av det är också under utredning. För majoriteten av de varslade medarbetarna har dock kommunen lyckats erbjuda fortsatt anställning.

Under första halvåret 2009 har sju personer gått i pension och under andra halvåret beräknas åtta personer gå i pension.

# MILJÖREDOVISNING

Sveriges riksdag har antagit mål för miljö kvalitet inom 16 områden. Målen beskriver den kvalitet och det tillstånd för Sveriges miljö, natur- och kulturreсурser som är ekologiskt hållbara på lång sikt. Regeringen har inrättat ett miljömålsråd som ansvarar för uppföljningen av miljö kvalitetsmålen.

Strävan är att till nästa generation ha löst de stora miljöproblemen. Det betyder att alla viktiga åtgärder i Sverige ska vara genomförda till 2020 (2050 för klimatmålen).

## Lokala miljömål

Om de nationella miljömålen ska kunna uppnås krävs det att de tillämpas på lokal nivå. Dessa lokala miljömål är ett viktigt instrument för att leda kommunens miljöarbete inom olika verksamheter åt samma håll. Bräcke kommuns miljömål är:

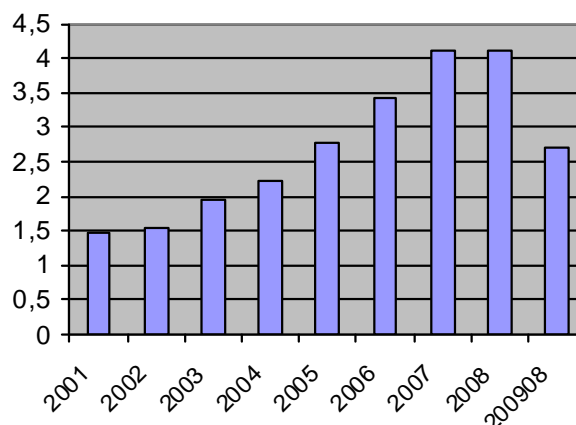
- Dricksvattnet ska vara av god kvalitet. Dricksvattentäkter i kommunen ska skyddas mot negativ påverkan.
- Det ska säkerställas att hanteringen av farligt avfall i kommunen sker på ett tillfredsställande sätt.
- Användandet av energi ska minska. De förnyelsebara energikällornas andel av den totala energianvändningen ska öka.
- Hanteringen av den mark som kommunen äger ska vara ett föredöme.
- Kommunen ska verka för ökad miljömedvetenhet hos anställda och kommuninvånare.

## Uppföljning och utvärdering

Av kommunens totalt 14 vattentäkter har fyra stycken fastställda skyddsområden. Ett förslag till skyddsområde för Nyhem har under året lämnats in till Länsstyrelsen. Ytterligare två skyddsområden kommer att påbörjas under hösten.

En viktig del i miljöarbetet är att ta hand om farliga ämnen. Insamling av farligt avfall har under en längre tid ökat kraftigt och trenden verkar fortsätta även i år. Hittills har 2,7 kg/invånare samlats in under 2009.

Insamlad mängd kg/inv



Elförbrukningen har totalt sett minskat något i internt hyrda och kontors- och affärslokaler enligt tabell nedan.

Lokaltyp	2008	Prognos 2009	Förändring
Internt hyrda (kWh)	2 221 604	2 247 410	+1,2 %
Kontors- och affärslokaler (kWh)	1 405 993	1 350 619	-3,9 %
<b>Totalt (kWh)</b>	<b>3 627 597</b>	<b>3 598 029</b>	<b>-0,8 %</b>

## Nyckeltal

Nedan redovisas några nyckeltal knutna till miljömål inom kommunen. Den totala mängden insamlat farligt avfall ökar konstant och är förhoppningsvis ett tecken på större medvetenhet om vad som är farligt avfall. Mängden deponerat avfall ligger relativt stabilt.

	2006	2007	2008	2009-08-31
Insamlad mängd farligt avfall	24 661 kg	29 315 kg	29 315 kg	18 540 kg
Mängd avfall till deponi	609 ton	600 ton	490 ton	127 ton
Skyddsområden för vattentäkter	4 stycken	4 stycken	4 stycken	4 + 1 ansökt

# BUDGETUTFALL OCH PROGNOIS

Om beslut tas att täcka underskott i samband med avslut av likvidationen i Bräcke Teknik i likvidation AB samt täcka mellanskillnaden mellan köpeskillingen och banklån för Pilgrimstad Folkets Hus, kommer kostnaden att belasta kommunens resultat. Det avses att hanteras utanför balanskravet. De kostnaderna är inte redovisade i siffrorna nedan.

NÄMND (tkr)	Kostnader 2009-08-31	Intäkter 2009-08-31	Netto 2009-08-31	Budget 2009	Prognos 2009	Avvikelse mot budget
<b>Kommunfullmäktige pol org</b>	<b>207</b>	-	<b>207</b>	<b>513</b>	<b>513</b>	-
<b>Revision</b>	<b>222</b>	-	<b>222</b>	<b>625</b>	<b>625</b>	-
<b>Valnämnd</b>	<b>183</b>	<b>104</b>	<b>79</b>	<b>137</b>	<b>81</b>	<b>56</b>
<b>Överförmyndarnämnd</b>	<b>828</b>	-	<b>828</b>	<b>1 200</b>	<b>1 188</b>	<b>12</b>
<b>Kommunstyrelse</b>						
Politisk organisation	1 875	-	1 875	3 200	3 134	66
Kommunledning	910	-	910	1 423	1 423	-
Näringsliv- och utvecklingsavdelning	11 932	7 307	4 625	9 364	9 364	-
Social- och utbildningsavdelning	223 537	24 553	198 984	302 633	306 089	- 3 456
Teknik- och infrastrukturavdelning	82 966	61 521	21 445	17 686	18 196	- 510
Stab	15 322	878	14 444	20 637	19 732	905
<b>Summa</b>	<b>336 542</b>	<b>94 259</b>	<b>242 283</b>	<b>354 943</b>	<b>357 938</b>	<b>- 2 995</b>
<b>Gemensamma anslag förvaltade av kommunstyrelsen</b>						
Utveckling/Struktur	10	-	10	850	1 490	- 640
Delade resurser	34 191	-	34 191	52 690	51 590	1 100
Pensioner, löneskatt	5 935	-	5 935	10 000	9 500	500
<b>Summa</b>	<b>40 136</b>	-	<b>40 136</b>	<b>63 540</b>	<b>62 580</b>	<b>960</b>
<b>Bygg- och miljönämnd</b>						
Politisk organisation	68	-	68	134	134	-
Bygg- och miljöavdelning	2 504	453	2 051	3 657	3 591	66
<b>Summa</b>	<b>2 572</b>	<b>453</b>	<b>2 119</b>	<b>3 791</b>	<b>3 725</b>	<b>66</b>
<b>Summa nämndernas verksamhet</b>	<b>380 690</b>	<b>94 816</b>	<b>285 874</b>	<b>424 749</b>	<b>426 650</b>	<b>- 1 901</b>
Kommunens totala avskrivningar	14 141	-	14 141	21 545	21 211	334
Justering verksamhetens avskrivningar	- 14 141	-	- 14 141	- 21 545	- 21 211	- 334
Justering interna poster	-	14 201	- 14 201	- 16 364	- 16 025	- 339
Avsättningar	2 000	-	2 000	3 000	3 000	-
Övriga centrala poster	-	1 896	- 1 896	-	- 2 300	2 300
Reavinst/rea förlust	76	-	76	-	76	- 76
<b>NETTOKOSTNAD</b>	<b>382 766</b>	<b>110 913</b>	<b>271 853</b>	<b>411 385</b>	<b>411 401</b>	<b>- 16</b>
Skatteintäkter	9 298	174 929	- 165 631	- 258 550	- 253 263	- 5 287
Generella statsbidrag	2 294	116 884	- 114 590	- 172 235	- 171 887	- 348
Finansiella poster	6 706	517	6 189	10 800	9 500	1 300
<b>RESULTAT</b>	<b>401 064</b>	<b>403 243</b>	<b>- 2 179</b>	<b>- 8 600</b>	<b>- 4 249</b>	<b>- 4 351</b>

# RESULTATRÄKNING

Om beslut tas att täcka underskott i samband med avslut av likvidationen i Bräcke Teknik i likvidation AB samt täcka mellanskillnaden mellan köpeskillingen och banklån för Pilgrimstad Folkets Hus, kommer kostnaden att belasta kommunens resultat. Det avses att hanteras utanför balanskravet. De kostnaderna är inte redovisade i siffrorna nedan.

(mkr)	Not	KOMMUNEN				KONCERNEN	
		Utfall 2008-08-31	Utfall 2009-08-31	Budget 2009	Prognos 2009	Utfall 2008-08-31	Utfall 2009-08-31
Verksamhetens nettokostnad	1	- 257,6	- 257,7	- 389,9	- 390,2	- 257,8	- 258,1
Avskrivningar	2	- 10,9	- 14,1	- 21,5	- 21,2	- 11,1	- 14,3
<b>NETTOKOSTNAD</b>		<b>- 268,5</b>	<b>- 271,8</b>	<b>- 411,4</b>	<b>- 411,4</b>	<b>- 268,9</b>	<b>- 272,4</b>
Skatte- och statsbidragsintäkter	3	279,6	280,2	430,8	425,1	279,6	280,2
Finansiella intäkter och kostnader	4	- 4,2	- 6,2	- 10,8	- 9,5	- 6,4	- 7,0
<b>RESULTAT FÖRE EXTRA- ORDINÄRA POSTER OCH SKATT</b>		<b>6,9</b>	<b>2,2</b>	<b>8,6</b>	<b>4,2</b>	<b>4,3</b>	<b>0,8</b>
Skatt		-	-	-	-	-	-
Extraordinära intäkter		-	-	-	-	-	-
Extraordinära kostnader		-	-	-	-	-	-
<b>ÅRETS RESULTAT</b>	<b>5</b>	<b>6,9</b>	<b>2,2</b>	<b>8,6</b>	<b>4,2</b>	<b>4,3</b>	<b>0,8</b>

# BALANSRÄKNING

Om beslut tas att täcka underskott i samband med avslut av likvidationen i Bräcke Teknik i likvidation AB samt täcka mellanskillnaden mellan köpeskillingen och banklån för Pilgrimstad Folkets Hus, kommer kostnaden att belasta kommunens resultat. Det avses att hanteras utanför balanskravet. De kostnaderna är inte redovisade i siffrorna nedan. Det kan också komma att påverka kommunens tillgångar och skulder.

(mkr)	Not	KOMMUNEN		KONCERNEN	
		Bokslut 2008-12-31	Bokslut 2009-08-31	Bokslut 2008-12-31	Bokslut 2009-08-31
<b>TILLGÅNGAR</b>					
<b>Anläggningstillgångar</b>					
Mark, byggnader och tekniska anlägggn	8	428,5	418,9	443,3	432,0
Maskiner och inventarier	9	13,8	13,2	16,1	15,4
Finansiella tillgångar	10	6,6	6,7	3,7	3,8
		<u>448,9</u>	<u>438,8</u>	<u>463,1</u>	<u>451,2</u>
<b>Omsättningstillgångar</b>					
Kortfristiga fordringar	11	28,1	22,0	30,1	23,1
Likvida medel	12	1,0	11,4	2,3	36,9
Förråd/varulager		-	-	0,1	0,1
		<u>29,1</u>	<u>33,4</u>	<u>32,5</u>	<u>60,1</u>
<b>SUMMA TILLGÅNGAR</b>		<b>478,0</b>	<b>472,2</b>	<b>495,6</b>	<b>511,3</b>
<b>EGET KAPITAL, AVSÄTTNINGAR OCH SKULDER</b>					
<b>Eget kapital</b>					
Anläggningskapital	13	212,3	189,7	193,0	159,9
Rörelsekapital	-	61,5	- 36,8	- 44,6	- 10,7
därav årets resultat		<u>14,7</u>	<u>2,2</u>	<u>15,0</u>	<u>0,8</u>
		150,8	152,9	148,4	149,2
<b>Avsättningar</b>					
Pensionsavsättningar mm	14	17,6	20,9	18,5	22,0
<b>Skulder</b>					
Långfristiga skulder	15	219,0	228,2	251,6	269,3
Kortfristiga skulder	16	<u>90,6</u>	<u>70,2</u>	<u>77,1</u>	<u>70,8</u>
		309,6	298,4	328,7	340,1
<b>SUMMA EGET KAPITAL, AVSÄTTNINGAR OCH SKULDER</b>		<b>478,0</b>	<b>472,2</b>	<b>495,6</b>	<b>511,3</b>
<b>Ansvarsförbindelser och ställda panter (mkr)</b>					
Pensionsförpliktelser	17	181,8	186,5	181,8	186,5
Löneskatt pensionsförpliktelser	17	44,1	45,2	44,1	45,2
Borgensförbindelser	18	128,7	128,7	20,5	20,5
Ställda panter	19	-	-	55,1	55,1

# FINANSIERINGSANALYS

Om beslut tas att täcka underskott i samband med avslut av likvidationen i Bräcke Teknik i likvidation AB samt täcka mellanskillnaden mellan köpeskillingen och banklån för Pilgrimstad Folkets Hus, kommer kostnaden att belasta kommunens resultat. Det avses att hanteras utanför balanskravet. De kostnaderna är inte redovisade i siffrorna nedan. Det kan också komma att påverka kommunens tillgångar och skulder.

(mkr)	Not	KOMMUNEN			KONCERNEN	
		Utfall 081231	Utfall 090831	Prognos 2009	Utfall 081231	Utfall 090831
<b>LIKVIDA MEDEL VID ÅRETS BÖRJAN</b>		<b>5,9</b>	<b>1,0</b>	<b>1,0</b>	<b>7,4</b>	<b>2,3</b>
<b>VERKSAMHET</b>						
Verksamhetens intäkter		89,8	62,8	-	102,2	
Verksamhetens kostnader		- 481,2	- 320,5	-	- 494,9	
<b>Verksamhetens nettokostnad</b>		<b>- 391,4</b>	<b>- 257,7</b>	<b>- 390,2</b>	<b>- 392,7</b>	<b>- 258,1</b>
Skatte- och statsbidragsintäkter		419,1	280,2	425,1	419,1	280,2
Finansiella intäkter och kostnader		- 7,9	- 6,2	- 9,5	- 11,1	- 7,0
Extraordinära intäkter		-	-	-	-	-
Extraordinära kostnader		- 17,1	-	-	- 1,3	-
Just. av rörelsekapitalets förändring	7	38,2	- 11,0	- 11,0	11,0	4,1
<b>Verksamhetsnetto</b>		<b>40,9</b>	<b>5,3</b>	<b>14,4</b>	<b>25,0</b>	<b>19,2</b>
<b>INVESTERINGAR</b>						
Investeringar		- 57,6	- 4,1	- 12,0	- 57,6	- 4,1
Fastighetsköp		- 105,7	-	-	- 105,7	-
Fastighetsförsäljning		0,7	0,1	0,1	104,2	1,9
Avytttrade finansiella tillgångar		-	-	-	-	-
Förvärv av finansiella tillgångar		-	- 0,1	- 0,1	-	- 0,1
<b>Investeringsnetto</b>		<b>- 162,6</b>	<b>- 4,1</b>	<b>- 12,0</b>	<b>- 59,1</b>	<b>- 2,3</b>
<b>FINANSIERING</b>						
<b>Utlåning</b>						
Förändring långfristiga fordringar		0,7	0,1	0,1	0,7	0,2
<b>Upplåning</b>						
Långfristig upplåning		117,1	11,0	11,0	35,7	92,3
Amorteringar		- 1,0	- 1,9	- 2,3	- 7,4	- 74,8
<b>Finansieringsnetto</b>		<b>116,8</b>	<b>9,2</b>	<b>8,8</b>	<b>29,0</b>	<b>17,7</b>
<b>Förändring av likvida medel</b>		<b>- 4,9</b>	<b>10,4</b>	<b>11,2</b>	<b>- 5,1</b>	<b>34,6</b>
<b>LIKVIDA MEDEL VID PERIODENS SLUT</b>		<b>1,0</b>	<b>11,4</b>	<b>12,2</b>	<b>2,3</b>	<b>36,9</b>

# NOTER

(mkr)	KOMMUNEN		KONCERNEN	
	2008-08-31	2009-08-31	2008-08-31	2009-08-31
<b>Not 1 Verksamhetens nettokostnader</b>				
Verksamhetens intäkter	88,9	109,1	64,6	112,8
Jämförelsestörande intäkter, realisationsvinster	-	-	-	-
Avgår interna intäkter	- 33,9	- 46,3	- 33,9	- 46,3
	55,0	62,8	30,7	66,5
Verksamhetens kostnader	346,5	366,8	322,4	370,9
Jämförelsestörande kostnader	-	-	-	-
Avgår interna kostnader	- 33,9	- 46,3	- 33,9	- 46,3
	312,6	320,5	288,5	324,6
<b>Summa verksamhetens nettokostnader:</b>	<b>- 257,6</b>	<b>- 257,7</b>	<b>- 257,8</b>	<b>- 258,1</b>
<b>Not 2 Avskrivningar enligt plan</b>				
Beloppen utgörs av planenliga avskrivningar.				
Inventarier, IT-utrustning	- 1,7	- 1,8	- 1,7	- 1,8
Transportmedel, maskiner, fordon	- 0,1	- 0,1	- 0,3	- 0,3
Mark	- 0,6	- 0,4	- 0,6	- 0,4
Verksamhetsfastigheter	- 4,9	- 6,5	- 4,9	- 6,5
Vatten- och avloppsanläggningar	- 0,8	- 0,8	- 0,8	- 0,8
Gator, vägar och parker	- 0,7	- 0,7	- 0,7	- 0,7
Industrifastigheter	- 1,8	- 2,4	- 1,8	- 2,4
Hysesfastigheter	- 0,3	- 1,4	- 0,3	- 1,4
	- 10,9	- 14,1	- 11,1	- 14,3
<b>Not 3 Skatte- och statsbidragsintäkter</b>				
<u>Skatteintäkter</u>				
Preliminär kommunalskatt	161,6	168,5	161,6	168,5
Prognos slutavräkning kommunalskatt	- 1,0	- 9,8	- 1,0	- 9,8
Prognos slutavräkning föregående år	- 0,3	0,5	- 0,3	0,5
Landstingsöverföring	0,1	0,2	0,1	0,2
Kommunal fastighetsavgift	6,2	6,2	6,2	6,2
	166,6	165,6	166,6	165,6
<u>Generella statsbidrag och utjämning</u>				
Inkomstutjämningsbidrag	54,5	51,9	54,5	51,9
Strukturbidrag	8,0	7,9	8,0	7,9
Regleringsbidrag/avgift	- 2,2	- 2,3	- 2,2	- 2,3
Kostnadsutjämningsbidrag	41,6	41,1	41,6	41,1
Utjämning LSS	11,1	16,0	11,1	16,0
	113,0	114,6	113,0	114,6
<b>Summa skatte- och statsbidragsintäkter:</b>	<b>279,6</b>	<b>280,2</b>	<b>279,6</b>	<b>280,2</b>

(mkr)	KOMMUNEN		KONCERNEN	
	2008-08-31	2009-08-31	2008-08-31	2009-08-31
<b>Not 4 Finansiella intäkter och kostnader</b>				
Ränteintäkter likvida medel	0,1	0,1	0,2	2,0
Ränteintäkter kundfordringar	0,1	0,1	0,1	0,1
Övriga finansiella intäkter	-	0,3	-	-
	<u>0,2</u>	<u>0,5</u>	<u>0,3</u>	<u>2,1</u>
Räntekostnader, långfristig upplåning	4,1	6,1	6,4	8,5
Räntekostnader pensionsavsättningar	0,3	0,6	0,3	0,6
Övriga finansiella kostnader	-	-	-	-
	<u>4,4</u>	<u>6,7</u>	<u>6,7</u>	<u>9,1</u>
<b>Summa finansiella intäkter och kostnader:</b>	<b>- 4,2</b>	<b>- 6,2</b>	<b>- 6,4</b>	<b>- 7,0</b>
<b>Not 5 Årets resultat</b>				
<u>Avstämning balanskravet</u>				
Årets resultat enligt resultaträkningen	6,9	2,2	4,3	0,8
Realisationsvinst	- 0,1	-	- 0,1	-
Uppbyggnad av pensionsreserv	-	-	-	-
<b>Resultat enligt balanskravet:</b>	<b>6,8</b>	<b>2,2</b>	<b>4,2</b>	<b>0,8</b>
<b>Not 6 Justering för rörelsekapitalets förändring</b>				
	<b>2008-08-31</b>	<b>2009-08-31</b>	<b>2008-08-31</b>	<b>2009-08-31</b>
Realisationsvinst	- 0,1	-	- 0,1	-
Realisationsförlust	0,2	0,1	0,2	0,5
Förändring pensionsavsättning	2,0	1,3	2,1	1,5
Förändring övriga avsättningar	0,7	2,0	0,7	2,0
Ökning (-)/Minskning (+) av varulager	-	-	0,8	-
Ökning (-)/Minskning (+) av kortfristiga fordringar	3,1	6,1	8,3	7,0
Ökning (+)/Minskning (-) av kortfristiga skulder	- 15,6	- 20,4	- 19,5	- 6,3
Justering av ej rörelsekapitalpåverkande poster	0,1	- 0,1	1,2	- 0,6
<b>Summa justering för rörelsekapitalets förändring:</b>	<b>- 9,6</b>	<b>- 11,0</b>	<b>- 6,3</b>	<b>4,1</b>

(mkr)	KOMMUNEN		KONCERNEN	
	2008-12-31	2009-08-31	2008-08-31	2009-08-31
<b>Not 7 Mark, byggnader och tekniska anläggningar</b>				
Ingående bokfört värde 1 januari	284,1	428,5	411,4	443,3
Investeringsutgifter	54,2	2,8	54,2	2,8
Fastighetsköp	105,7	-	105,7	-
Försäljningar, netto	- 0,7	- 0,1	- 104,2	- 1,9
Värdejusteringar	- 0,1	- 0,1	2,0	-
Avskrivningar	- 14,7	- 12,2	- 25,8	- 12,2
<b>Utgående bokfört värde</b>	<b>428,5</b>	<b>418,9</b>	<b>443,3</b>	<b>432,0</b>
Därav fördelat per verksamhet:				
Markreserv	15,4	15,0	15,4	15,0
Verksamhetsfastigheter	226,6	220,9	226,6	220,9
Vatten och avloppsanläggningar	19,8	18,9	19,8	18,9
Gator, vägar och parker	20,5	19,8	20,5	19,8
Industrifastigheter	80,5	84,5	80,5	84,5
Pågående byggnationer *	0,2	2,0	0,2	2,0
Hysesfastigheter	65,5	57,8	80,3	70,9
<b>Not 8 Maskiner och inventarier</b>				
Ingående bokfört värde 1 januari	13,1	13,8	15,9	16,1
Investeringsutgifter	3,4	1,3	3,4	1,3
Försäljningar, netto	-	-	-	-
Värdejusteringar	-	-	-	-
Avskrivningar	- 2,7	- 1,9	- 3,2	- 2,0
<b>Utgående bokfört värde</b>	<b>13,8</b>	<b>13,2</b>	<b>16,1</b>	<b>15,4</b>
<b>* Specifikation över pågående byggnationer</b>				
(mkr)				
Fjärrvärme fd Furuhanen	0,1	0,1	0,1	0,1
Ny reception och entre, förvaltningshuset	0,1	1,1	0,1	1,1
Genomfart Bräcke	-	0,1	-	0,1
Driftövervakning/effektivisering	-	0,1	-	0,1
Värmeåtervinning skolor	-	0,1	-	0,1
Ny kulvert Furuhanen	-	0,3	-	0,3
Industrilokaler	-	0,2	-	0,2
	<b>0,2</b>	<b>2,0</b>	<b>0,2</b>	<b>2,0</b>

(mkr)	KOMMUNEN		KONCERNEN	
	2008-12-31	2009-08-31	2008-12-31	2009-08-31
<b>Not 10 Finansiella tillgångar</b>				
<b>Aktier</b>				
Bräcke Teknik AB	2,5	2,5	-	-
Biokompositutvecklingscenter i Bräcke AB (BUC)	0,1	0,1	0,1	0,1
Förenade Småkommuners Försäkrings AB	2,0	2,0	2,0	2,0
Vattenbrukscentrum i Norr AB	-	0,1	-	0,1
Kommentus, Föreningssparbanken, Länstrafiken	0,3	0,3	0,3	0,3
	<u>4,9</u>	<u>5,0</u>	<u>2,4</u>	<u>2,5</u>
<b>Andelar</b>				
Östra Jämtlands kommunalförbund	0,6	0,6	-	-
Bräcke Folkets Hus och Hunge Folkets Hus	0,1	0,1	0,1	0,1
Kommuninvest i Sverige AB *	0,3	0,3	0,3	0,3
Övriga	-	-	0,2	0,2
	<u>1,0</u>	<u>1,0</u>	<u>0,6</u>	<u>0,6</u>
<b>Långfristiga fordringar</b>				
Östra Jämtlands kommunalförbund	-	-	-	-
Länstrafiken i Jämtland AB	0,2	0,3	0,2	0,3
Jämtlands gymnasieförbund	0,5	0,4	0,5	0,4
	<u>0,7</u>	<u>0,7</u>	<u>0,7</u>	<u>0,7</u>
<b>Summa finansiella tillgångar:</b>	<b>6,6</b>	<b>6,7</b>	<b>3,7</b>	<b>3,8</b>
* Kommunens andel i Kommuninvest i Sverige AB, har genom insatsemissioner ökat med 15 697 kronor. Total andel är 408,1 tkr.				
<b>Not 11 Kortfristiga fordringar</b>				
Kundfordringar	5,2	1,9	5,1	1,5
Fordran hos staten	4,2	2,1	4,2	2,1
Övriga kortfristiga fordringar	10,4	9,1	12,1	10,2
Förutbetalda kostnader och upplupna intäkter	8,3	8,9	8,7	9,3
<b>Summa kortfristiga fordringar</b>	<b>28,1</b>	<b>22,0</b>	<b>30,1</b>	<b>23,1</b>
<b>Not 12 Likvida medel</b>				
Bank	0,4	11,0	1,7	36,5
Plusgiro	0,5	0,3	0,5	0,3
Övriga likvida medel	0,1	0,1	0,1	0,1
<b>Summa likvida medel</b>	<b>1,0</b>	<b>11,4</b>	<b>2,3</b>	<b>36,9</b>

(mkr)	KOMMUNEN		KONCERNEN	
	2008-12-31	2009-08-31	2008-12-31	2009-08-31
<b>Not 13 Eget kapital</b>				
Ingående eget kapital	165,5	150,8	163,4	148,4
Justering	-	- 0,1	-	-
varav uppbyggnad av pensionsreserv	9,4	9,4	-	-
Årets resultat	- 14,7	2,2	- 15,0	0,8
<b>Utgående eget kapital</b>	<b>150,8</b>	<b>152,9</b>	<b>148,4</b>	<b>149,2</b>
<b>Not 14 Avsättningar</b>				
Avsättningar för pensioner	12,7	13,8	13,5	14,8
Avsättning särskild löneskatt	3,1	3,3	3,2	3,4
Extra avsättning för pensioner	-	0,7	-	0,7
Avsättning för återställande av deponi	1,8	3,1	1,8	3,1
<b>Summa avsättningar:</b>	<b>17,6</b>	<b>20,9</b>	<b>18,5</b>	<b>22,0</b>
<b>Not 15 Långfristiga skulder</b>				
Kommuninvest	118,6	232,7	118,6	232,7
Swedbank	-	-	9,6	1,0
Nordea	20,0	-	42,4	-
Statshypotek	-	-	21,9	-
Spintab	-	-	5,4	-
SBAB	-	-	40,4	40,1
Handelsbanken	-	-	14,3	-
Låneskuld Bräcke Teknik AB i likvidation	81,4	-	-	-
Uppbokad kortfristig del	- 1,0	- 4,5	- 1,0	- 4,5
<b>Summa långfristiga skulder:</b>	<b>219,0</b>	<b>228,2</b>	<b>251,6</b>	<b>269,3</b>
<b>Not 16 Kortfristiga skulder</b>				
Kortfristig del av långfristig skuld	1,0	4,5	1,0	4,5
Leverantörsskulder	19,7	7,8	20,6	7,8
Semester- och övertidsskuld inkl soc avg	21,6	15,2	21,7	15,3
Övriga kortfristiga skulder	19,9	4,4	5,1	5,0
Upplupna kostnader och förutbetalda intäkter	18,6	27,7	18,7	27,4
Pensioner individuell del inklusive löneskatt	9,8	10,6	10,0	10,8
<b>Summa kortfristiga skulder:</b>	<b>90,6</b>	<b>70,2</b>	<b>77,1</b>	<b>70,8</b>

(mkr)	KOMMUNEN		KONCERNEN	
	2008-12-31	2009-08-31	2008-12-31	2009-08-31
<b>Not 17 Ansvarsförbindelser</b>				
Pensioner inklusive löneskatt, varav:				
arbetstagare	78,6	80,3	78,6	80,3
pensionstagare	65,9	68,5	65,9	68,5
avgångna	37,3	37,7	37,3	37,7
löneskatt	44,1	45,2	44,1	45,2
<b>Summa ansvarsförbindelser:</b>	<b>225,9</b>	<b>231,7</b>	<b>225,9</b>	<b>231,7</b>
Aktualiseringsgrad	75,9 %	77,0 %		
<b>Not 18 Borgensförbindelser *</b>				
<u>Kommunägda företag</u>				
Bräcke Teknik AB	106,3	106,3	-	-
Östra Jämtlands kommunalförbund	1,9	1,9	-	-
	108,2	108,2	-	-
<u>Egna hem 40 %</u>				
SBAB	1,5	1,5	1,5	1,5
AB Balkan finans	0,4	0,4	0,4	0,4
Statens bostadsnämnd	0,1	0,1	0,1	0,1
	2,0	2,0	2,0	2,0
<u>Övriga</u>				
Folketshusföreningar	6,3	6,3	6,3	6,3
Kooperativ	12,1	12,1	12,1	12,1
	18,4	18,4	18,4	18,4
<b>Summa borgensförbindelser:</b>	<b>128,6</b>	<b>128,6</b>	<b>20,4</b>	<b>20,4</b>
<b>Not 19 Ställda panter</b>				
Fastighetsinteckningar	-	-	50,0	50,0
<b>Summa ställda panter:</b>	<b>-</b>	<b>-</b>	<b>50,0</b>	<b>50,0</b>

\* Borgensförbindelser uppdateras enbart vid årsskiftet.

Bräcke kommun har i maj 2000 ingått solidarisk borgen såsom för egen skuld för Kommuninvest i Sverie AB:s samtliga förpliktelser. Samtliga 223 kommuner som per 2009-08-31 var medlemmar i Kommuninvest har ingått likalydande borgensförbindelser. Mellan samtliga dessa kommuner har ingåtts ett avtal om hur ansvaret skall fördelas på varje medlemskommun vid ett eventuellt infriande av borgensansvaret. Principerna för denna fördelning sker efter en beräkningsmodell grundad på samtliga medlemskommuners respektive ägarandel i Kommuninvest. Bräcke kommun hade vid årsskiftet 2008/2009 en ägarandel i Kommuninvest som uppgick till 0,17 procent.

# INVESTERINGSREDOVISNING

## Investeringar januari – augusti 2009

### Budgetutfall och prognos

Kommunens investeringsbudget för 2009 uppgår totalt till 23 miljoner kronor. I prognosen bedöms 12 miljoner kronor förbrukas, 10,8 miljoner kronor begäras ombudgeterade till 2010 och 0,2 miljoner kronor kommer inte att förbrukas.

De större projekt som kommer att begäras ombudgeterade inom Teknik- och infrastrukturavdelningen är; Genomfart Bräcke (4,7 mkr), Fjärrvärme Furuhagen (2,2 mkr) och Yttre miljö industriområden (1,0 mkr). Orsaken är att projekten blivit tidsfördröjda.

Investeringsprojekt som bedöms bli dyrare än budgeterat är Ny skorsten fjärrvärmeverk Bräcke med cirka (150 tkr) och Nya receptionen med cirka (500 tkr). De investeringsprojekt som bedöms bli billigare än budgeterat är Värmeåtervinning Gällö skola badhus (ca 350 tkr) samt verksamhetsanpassning industrilokaler (ca 300 tkr).

Projektet Anpassning slöjd g:a matsalen Bräcke skola samt Yttre miljö Bräcke skola kommer enligt prognosen att begäras ombudgeterade till 2010. Teknik- och infrastrukturavdelningen kommer i ett eget ärende föreslå att projektens anslag flyttas till åtgärder för upprustning alternativt flytt av nuvarande fritidslokalen i Bräcke.

De investeringsprojekt som finns budgeterade inom Social- och utbildningsavdelningen kommer enligt

prognosen att bli ca 200 tkr lägre än budgeterat. Stabens medel för investeringsprojekt bedöms bli förbrukade.

### Finansiering

De investeringar som finns i investeringsbudgeten planeras att finansieras med egna medel.

Vid beslut om köp av fastigheten Anviken 4:8 (Pilgrimstad Folkets hus) kommer beslut att tas om att göra ny upplåning med maximalt fyra miljoner.

### Försäljning/köp

Under perioden har fastigheten Alanäset 1:60 sålts för 100 tkr. Inga förvärv har hittills skett.

Köpet av fastigheten Anviken 4:8 (Pilgrimstad Folkets hus) bedöms uppgå till 1,5 miljoner kronor inklusive inventarier.

#### Mark- och fastighetsförsäljning

Alanäset 1:60	100,0
	-
	-
	-----
	100,0

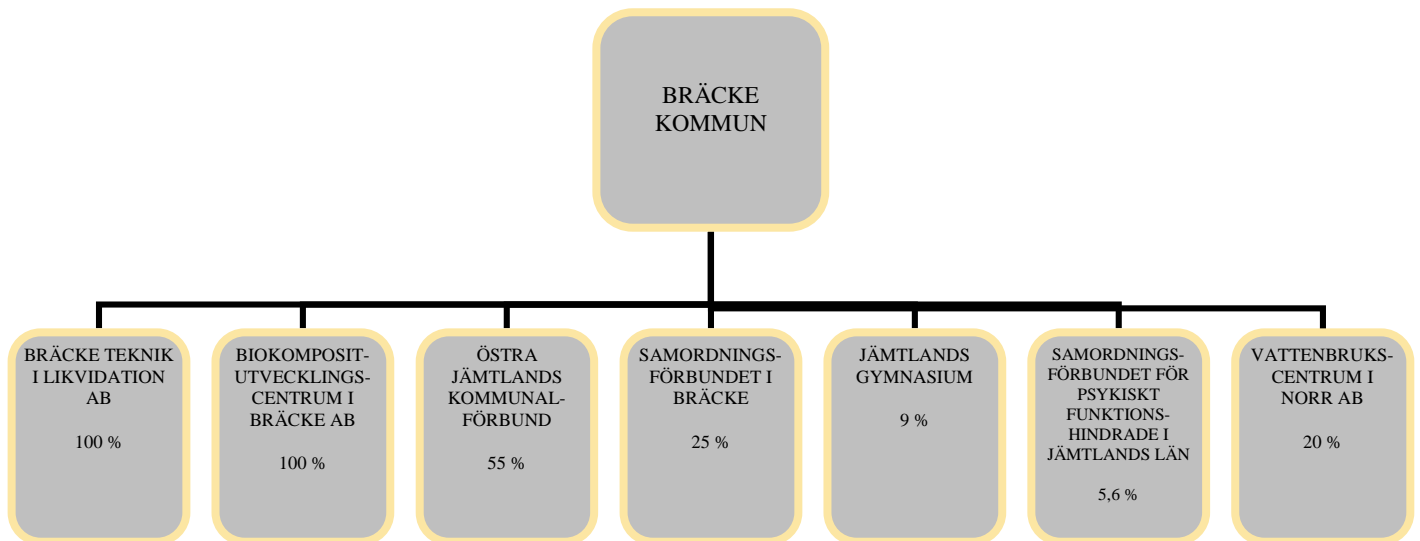
#### Mark- och fastighetsköp

	-
	-
	-
	-----
	-

## Investeringsredovisning per projekt, tkr

Projekt (tkr)	Redovisat netto 2009-08-31	Budget 2009	Prognos 2009	Prognos om- budget. 2010	Avvikelse mot budget
<u>Social- och utbildningsavdelning</u>					
1401 Datorisering skolor	171,5	300,0	300,0	-	-
1403 Inv bibliotek Bräcke	-	40,0	-	-	40,0
1407 Datorisering biblioteken	32,5	20,0	32,5	-	- 12,5
1409 Slöjdinventarier skolor	72,5	80,0	72,5	-	7,5
1410 Ny ugn skolbesp Gällö	-	80,0	150,0	-	- 70,0
1452 Inventarier nytt äldreboende Gällö	24,0	297,0	50,0	-	247,0
Summa:	300,5	817,0	605,0	-	212,0
<u>Teknik- och infrastrukturavdelning</u>					
1505 Verksamhetsanp kom lokaler	371,2	800,0	800,0	-	-
1506 Köp av GPS mätinstrument	-	150,0	150,0	-	-
1508 Genomfart Bräcke	54,0	5 000,0	300,0	4 700,0	-
1509 Handikappanp kom fastigheter	150,2	800,0	600,0	200,0	-
1513 Nytt vattenverk Flatnor	-	200,0	200,0	-	-
1514 Gator och vägar	-	1 500,0	1 200,0	300,0	-
1515 Driftövervakning/effektiv	88,0	500,0	500,0	-	-
1516 Värmeåterv Gä sk badhus	28,6	1 000,0	650,0	-	350,0
1517 Lärcent Brä/yttre miljö	-	419,0	-	419,0	-
1518 Nya fönster Gä sk badhus	-	300,0	300,0	-	-
1519 Ny kulvert Furuhausen	296,0	800,0	800,0	-	-
1520 Nya detaljplaner	121,0	156,0	156,0	-	-
1522 Avfuktng Kä sk badhus	-	400,0	400,0	-	-
1523 Lekplatsutrustn Trollskogen	250,0	250,0	250,0	-	-
1552 Anp slöjd skolan Bräcke	-	1 891,0	-	1 891,0	-
1554 Återvinningscentral Gällö	69,0	200,0	200,0	-	-
1557 Industrilokaler	245,3	800,0	500,0	-	300,0
1565 Yttre miljö industriomr	-	1 000,0	-	1 000,0	-
1568 Bräcke 4:75 nya bemek	71,8	-	71,8	-	- 71,8
1579 Fjärrvärme Furuhausen	-	2 202,0	-	2 202,0	-
1581 Ishallen, fuktskador+kontor	-	271,0	200,0	-	71,0
1582 Energisparåtg Furuhausen	100,0	91,0	91,0	-	-
1585 Kyla serverrum förvaltnhus	-	50,0	-	50,0	-
1586 Ny skorsten Fjärrvärmeverk	-	1 200,0	1 350,0	-	- 150,0
1588 Invest fritidsanläggningar	255,8	575,0	575,0	-	-
1589 Ny recept & entre förvaltninghus	1 080,1	861,0	1 350,0	-	- 489,0
Summa:	3 181,0	21 416,0	10 643,8	10 762,0	10,2
<u>Staben</u>					
1601 ADB-investeringar	245,9	300,0	300,0	-	-
1603 Kontorsdatorer	446,0	500,0	500,0	-	-
Summa:	691,9	800,0	800,0	-	-
<b>Nettoinvesteringar hela kommunen:</b>	<b>4 173,4</b>	<b>23 033,0</b>	<b>12 048,8</b>	<b>10 762,0</b>	<b>222,2</b>

# KONCERNEN BRÄCKE KOMMUN



## Bräcke Teknik i likvidation AB

Likvidator: Lars Normark

Enligt beslut i april 2008, har bolaget försatts i frivillig likvidation. Till likvidator har Lars Normark utsetts.

### **Likvidationen**

Enligt beslut i kommunfullmäktige ska bolaget vara likviderat senast den 31 december 2009.

Resultatet av likvidationen kommer att påverkas av om fastighetsregleringarna är avslutade avseende de fastigheter som överläts till kommunen under 2008 samt hur det går med försäljningen av de kvarvarande fastigheterna gamla Gellinergården, Hemgården och

kvarvarande bestånd i Sörbygden. Det operativa arbetet beräknas kunna avslutas per årsskiftet.

### **Ekonomi**

Redovisat resultat per den 31 augusti 2009 är minus 1,6 miljoner kronor, varav 0,5 miljoner avser realisationsförluster för sålda fastigheter. Prognosen för hela året beror på vilket saluvärde de kvarvarande fastigheterna har. En bedömning är att underskottet blir cirka 15 miljoner kronor.

## Biokompositutvecklingscenter i Bräcke AB

Ordförande: Sven-Åke Draxten (s)

Bolagets verksamhet har varit vilande under perioden. Ett ägartillskott har under året tillskjutits bolaget med 70 tkr.

## Östra Jämtlands kommunalförbund

Ordförande: Jörgen Persson (s)

Räddningschef: Morgan Olsson (tjänsteköp från Norra Jämtlands räddningstjänstförbund)

### Årets händelser

Under 2009 har avtal upprättats om köp av tjänst som räddningschef, insatslednings beredskap samt förebyggande verksamheten av Norra Jämtlands räddningstjänstförbund.

Sotningsentreprenören inom Bräcke och Ragunda sotningsdistrikt har under avtalsperioden av sagt sig uppdraget. Nya avtal med nya sotningsentreprenörer har upprättats, för Bräcke sotningsdistrikt med entreprenör JO Sotning och för Ragunda sotningsdistrikt med entreprenör Björn Nääs. Arbete med upprättande av sotningsregister pågår.

För att klara budgeten 2009 planerades stora neddragningar inom deltidskåren på flera orter. Dessa neddragningar har inte fullföljts utan ska utredas ytterligare.

### Budgetutfall

Förbundets totala budget för 2009 är på 15 360,6 tkr. Prognosen visar på ett resultat på cirka 257,0 tkr, varav 200 tkr var budgeterat för att återställa det egna kapitalet. Ragunda kommun har gjort en tilläggsinbetalning med anledning av att den budgeterade neddragningen inte verkställdes enligt beslut från Ragunda kommunstyrelse.

### Måluppfyllelse

Förbundets vision är att skapa ett olycksfritt samhälle.

### Verksamhetsmått/Nyckeltal

	2007	2008	2009-08-31
Antal utryckningar	333	298	197*
Antal tillsynstillfällen	23	20	33
Antal utbildningar	4	0	0
Antal i väntan på ambulans (IVPA)	103	93	56
Kostnad per invånare	1 166 kr	1 233 kr	
Antal brandmän i beredskap	17	17	17
Antal brandförmän i beredskap	6	6	6
Antal insatsledare i beredskap	1	1	1

\* mätning avser per den 31 juli 2009

Genom samarbete med andra organisationer verkar förbundet för att förebygga olyckor och när olyckan är ett faktum ska den hjälpsökande få ett professionellt omhändertagande. För att medborgarna ska erbjudas bästa hjälp finns avtal med närliggande styrkor om samarbete.

Förbundet ger råd, information och utbildning för att öka riskmedvetandet hos alla samt att genom tillsyn kontrollera efterlevnaden av skydd och säkerhet.

Tillsyn har under perioden planerats och genomförts på samlingslokaler och bensinstationer.

På grund av rekryteringsproblem har förbundet svårt att leva upp till målsättningen att samtliga deltidsbrandmän ska ha C-körkortsbekräftelse.

Måluppfyllelse när det gäller sotningsintervaller samt brandskyddskontrollintervaller har inte uppnåtts.

### Framtid

Kommunfullmäktige har beslutat (kf § 11/2009) att Bräcke kommun ska ansöka om medlemskap i Norra Jämtlands Räddningstjänstförbund och om ansökan beviljas ska förbundet upplösas i samband med inträdet.

### Kvalitet

Samverkansavtal har upprättats med grannkommuner så att närmaste räddningskår larmas. Deltidsbrandmännen i förbundet över regelbundet under året för att upprätthålla god kompetens.

## **Samordningsförbundet Bräcke**

Ordförande: Harriet Jorderud, JLL (s)  
Ledamot: Monica Drugge-Hjortling (s)  
Samordnare: Christer Olsson

Samordningsförbundet Bräcke har som uppgift att inom Bräcke kommuns geografiska område, svara för en finansiell samordning inom rehabiliteringsområdet mellan försäkringskassa, arbetsförmedling, landsting och kommun. Insatserna inom den finansiella samordningen ska gälla individer som är i arbetsför ålder och som är i behov av samordnande insatser vilka syftar till att dessa individer uppnå eller förbättrar sin förmåga att utföra förvärsarbete.

Samordningsförbundet Bräcke leds av en styrelse som består av politiker och tjänstemän från de fyra samverkande parterna. Styrelsen har att fatta beslut om finansiering av insatser som avser individer som är i behov av samordnande insatser från minst två av parterna ovan. Styrelsen har hittills prioriterat ungdomar 18 - 24 år som står utanför arbetsmarknaden, kvinnor 25 - 59 år som inte beräknas att på egen hand kunna återkomma i arbete, långtidssjukskrivna män som behöver riktade åtgärder samt insatser som är av förebyggande karaktär.

### **Årets händelser**

Våren 2009 fick kommunen avslag på en ansökan till ESF-rådet om förprojektering till ett "samverkanstorg". Samordningsförbundet skulle bland annat fungera som medfinansierare i denna förprojektering. I juni 2009 tog styrelsen beslut om att utveckla satsningen på ungdomar. Ett ungdomsteam med förstärkning av en praktiksamordnare startar upp i september 2009. Insatsen beräknas pågå fram till december 2010. Ytterligare satsningar på kvinnor är planerade med start september 2009.

### **Måluppfyllelse**

Målet för individen hos de olika aktörerna

- att kunna leva ett självständigt liv (Socialtjänsten)
- uppnå bästa funktionsförmåga (Hälso- och sjukvården)
- återfå arbetsförmågan (Försäkringskassan)
- att få ett arbete (Arbetsförmedlingen)

Försäkringskassan ansvarar för att samordna rehabiliteringsverksamheten. Den ska verka för att de rehabiliteringsinsatser som den enskilde behöver fogas samman. Försäkringskassan ska se till att det görs en rehabiliteringsutredning och att det upprättas en rehabiliteringsplan. De ska samverka med andra aktörer. Detta ska ske både runt individen och kring policy, metoder med mera.

Hälso- och sjukvården ansvarar för den medicinska rehabilitering som innefattar vård, behandling, habilitering och rehabilitering. Målet är att individen ska uppnå bästa möjliga funktionsförmåga samt fysiskt och psykiskt välbefinnande.

Socialtjänsten ansvarar för den sociala rehabiliteringen. Med social rehabilitering avses råd, stöd, service, sysselsättning och behandling. Målet är att stärka den enskildes möjligheter att leva ett självständigt liv.

Arbetsförmedlingen ska medverka till en snabb och effektiv kontakt mellan arbetssökande och arbetsgivare. Arbetsförmedlingen ska också vid behov öka de arbetslösas kompetens samt stödja dem som har svårast att få arbete.

### **Framtid**

Insatserna under 2010 bedöms sammanfalla med tidigare prioriterade verksamheter.

### **Kvalitet**

En utvärdering av Samordningsförbundet Bräcke gjordes under 2007. Resultatet av utvärderingen har legat till grund för förändringar i arbetssätt och samverkan mellan de olika myndigheterna. Under år 2008 utarbetades ett självvärderingsverktyg i samarbete med FoU-Jämt. Verktyget har använts och kommer att vidareutvecklas under 2009. Resultaten av självvärderingarna kommer att ligga till grund för förändringar och utvecklingsarbete under 2010.

	2007	2008	2009-08-31
Antal deltagande individer	44	55	10
Pågående projekt	3	6	1

## Jämtlands Gymnasium

Ledamot: Jörgen Persson (s)

Jämtlands Gymnasium bildades 2005 av Bräcke, Krokom, Ragunda och Östersunds kommuner.

### **Årets händelser**

Förbundsledningen beslutade i början av året att förlägga El- och Energiprogrammen, tillsammans med Fordonsprogrammet och Industriprogrammet, på Fyrvalle i Östersund för att på så sätt öka förutsättningarna till samordning och kvalitetsutveckling. Ombyggnaden av Fyrvalle har dock försenats och detta har medfört att El- och Energiprogrammen samt Industriprogrammet kan samlas först från årsskiftet.

Förbundet har under våren tecknat ett stort ramavtal om vuxenutbildning med IF Metall.

Förbundet har fattat beslut om att reducera personalstyrkan med närmare 10 procent och läromedelanslagen med cirka 27 procent under 2009. Därtill har ledningen fattat beslut om ett särskilt handlingsprogram för att reducera även övriga verksamhetskostnader.

### **Budgetutfall**

Resultatet för perioden januari - augusti 2009 uppgår till minus 1 779,2 tkr. De åtgärder som vidtagits med anledning av kommunernas sparkrav inför 2009 och den förväntade elevnedgången för höstterminen 2009, har resulterat i att stora personal- och kostnadsreduceringar har genomförts. Det kommer tillsammans med en allmän återhållsamhet leda till att det prognostiserade resultatet för hela året blir +/- 0 mot det budgeterade 0-resultatet

### **Måluppfyllelse**

Förbundet har antagit tre strategiska mål och till dem kopplat ett antal resultatmål. De strategiska målen är:

- Förbundets utbildningar motsvarar elevernas behov och efterfrågan och står i samklang med regionens förutsättningar.
- Studerande som bor i medlemskommunerna väljer förbundets utbildningar före andra alternativ och att utbildningarna har så hög kvalitet att de även attraherar studerande från övriga länet.
- Bättre nyttjande av kommunernas gemensamma resurser.

Några av resultatmålen och dess måluppfyllelse beskrivs nedan:

- Resultatmålet att förbundet har minst 85 % intag på förstahandsval i gymnasieskolan har uppnåtts. Av behöriga elever intogs 86 % i jämförelse med 83 % 2008, på sitt förstahandsval i Jämtlands Gymnasium i Östersund. På övriga orter intogs alla behöriga elever.
- Resultatmålet att minst 90 % av de studerande i avgångsklasserna i gymnasieskolan och gymnasiesärskolan, eller i slutet av sin vuxenutbildning, anser sig nöjda med sin utbildning har uppfyllts. 94,7 % av de studerande i årskurs 3 på gymnasiet instämde helt eller delvis i att de det stora hela är nöjd med sin utbildning.
- Resultatmålet att minst 75 % av medlemskommunernas gymnasieelever studerar i förbundets skolor har inte uppnåtts. Under vårterminen 2009 studerar 74,7 % av medlemskommunernas gymnasieelever i förbundets skolor.

## Samordningsförbundet för psykiskt funktionshindrade i Jämtlands län

Ledamot: Börje Lundin (v)

Förbundsmedlemmar är samtliga kommuner i Jämtlands län, Jämtlands läns landsting, Försäkringskassan och Arbetsförmedlingen. Syftet är att ge förbundsmedlemmarnas aktörer bättre möjlighet att samordna och prioritera gemensamma insatser. Insatserna ska syfta till att den enskilde uppnår eller förbättrar förmågan till förvärvsarbete.

## Vattenbrukscentrum i Norr AB

Ledamot: Sven-Åke Draxten

Kommunfullmäktige beslutade den 17 december 2008 (kf § 113/2009) att gå in som 20 % ägare för maximalt 120 000 kronor i det bolag som förväntades ta över Fiskeriverkets fiskeförsöksstation i Kälarne. Bolaget bildades den 1 juli 2009. Delägare är Jämtlands läns landsting, Bräcke kommun, Sveriges Lantbruksuniversitet (SLU) samt den ekonomiska föreningen Fiskodlare i norr. Bolagets verksamhet ska vara att bedriva fiskeavel, i första hand med röding och förse näringen med rom från senaste selektionsomgång från avelsarbetet. Bolaget ska bland annat utgöra bas för SLU:s och annan huvudmans verksamhet med tillämpad forskning inom främst avel, foderutveckling och fiskodlingsteknik.

# KOMMUNFULLMÄKTIGE

Ordförande: Anna-Lisa Isaksson (s)  
1:e vice ordförande: Sven Edström (s)  
2:e vice ordförande: Kerstin Åhlander (m)

## Verksamhet

Kommunfullmäktige är kommunens högsta beslutande församling och beslutar bland annat i ärende av principiell beskaffenhet eller annars av större vikt för kommunen, främst mål och riktlinjer för verksamhet, budget, skatt och andra viktiga ekonomiska frågor.

## Årets händelser

Fullmäktiges ledamöter har under året utbildats i retorik och sammanträdesteknik.

## Budgetutfall

### Budgetutfall, tkr, kostnader och intäkter

	Bokslut 2008	Delårsbokslut 2009-08-31	Budget 2009	Prognos 2009-12-31	Avvikelse mot budget
Kostnader	396	207	513	513	-
Intäkter	-	-	-	-	-
<b>Nettokostnad</b>	<b>396</b>	<b>207</b>	<b>513</b>	<b>513</b>	<b>-</b>

Mandatfördelningen i kommunfullmäktige är följande för mandatperioden 2006-11-01 - 2010-11-01:

Socialdemokraterna	20
Centerpartiet	8
Moderaterna	6
Vänsterpartiet	4
Folkpartiet	2
Miljöpartiet	1
<b>Antal ledamöter</b>	<b>41</b>

## Verksamhetsmått

	2007	2008	2009-08-31
Antal sammanträden	7	5	2
Antal protokollförda ärenden	129	117	48

# REVISION

Revisorer: Mats Eriksson (s)  
Inger Berggren-Lundqvist (v)  
Anna Lindström (s)  
Per-Olof Mellgren (c)  
Jan-Erik Eriksson, ordf (c)  
Anna-Lisa Lindström (m)  
Steinar Pettersson (mp)

## Verksamhet

Den kommunala revisionen styrs av kommunallagen samt av kommunfullmäktiges revisionsreglemente. Revisionen ska ske enligt god revisionsred. Revisorerna ska enligt kommunallagen, varje år granska all kommunal verksamhet. De förtroendevalda revisorerna utses av kommunfullmäktige men är i sin verksamhet partipolitiskt obundna. Varje revisor är självständig i sitt arbete som revisor. I Bräcke kommun finns sju förtroendevalda revisorer. Granskningen sker i samarbete med auktoriserad revisor.

## Budgetutfall

### Budgetutfall, tkr, kostnader och intäkter

	Bokslut 2008	Delårsbokslut 2009-08-31	Budget 2009	Prognos 2009-12-31	Avvikelse mot budget
Kostnader	496	222	625	625	-
Intäkter	-	-	-	-	-
<b>Nettokostnad</b>	<b>496</b>	<b>222</b>	<b>625</b>	<b>625</b>	<b>-</b>

Revisionens budget kommer enligt prognos att förbrukas.

## Årets händelser

Följande granskningsprojekt, har fastställts för året:

- Lokaler/bostäder
- Avtal
- Mathållning
- Arbetsgivarfrågor

# KOMMUNSTYRELSEN

Ordförande: Sven-Åke Draxten (s)  
1:e vice ordförande: Jörgen Persson (s)  
2:e vice ordförande: Kjell Nilsson (v)  
Oppositionsråd: Yngve Hamberg (c)  
Kommunchef: Bengt Flykt

## Politisk organisation

### Verksamhet

Kommunstyrelsen är kommunens ledande politiska förvaltningsorgan och har ansvar för hela kommunens utveckling och ekonomiska ställning. Kommunstyrelsen leder och samordnar planeringen och uppföljningen av kommunens ekonomi och verksamheter.

Framtidsfrågor är kommunstyrelsens främsta arbetsuppgift.

Befolkningsutveckling och sysselsättningsfrågor är prioriterade områden.

### Budgetutfall

#### Budgetutfall, tkr, kostnader och intäkter

	Bokslut 2008	Delårsbokslut 2009-08-31	Budget 2009	Prognos 2009-12-31	Avvikelse mot budget
Kostnader	2 653	1 875	3 200	3 134	66
Intäkter	-	-	-	-	-
<b>Nettokostnad</b>	<b>2 653</b>	<b>1 875</b>	<b>3 200</b>	<b>3 134</b>	<b>66</b>

#### Budgetutfall, tkr, netto per verksamhet

	Bokslut 2008	Delårsbokslut 2009-08-31	Budget 2009	Prognos 2009-12-31	Avvikelse mot budget
Stöd till politiska partier	447	447	447	447	-
Kommunstyrelse	2 037	1 332	2 519	2 453	66
Bytvecklingsgrupper	89	30	120	120	-
Övrigt	80	66	114	114	-
<b>Totalt</b>	<b>2 653</b>	<b>1 875</b>	<b>3 200</b>	<b>3 134</b>	<b>66</b>

### Verksamhetsmått

	2007	2008	2009-08-31
Antal sammanträden	9	10	5
Antal registrerade ärenden	535	493	309
Antal protokollförda ärenden	264	190	78

## Gemensamma anslag

Gemensamma anslag förvaltas av kommunstyrelsen. De verksamheter som ingår är medel för pensioner, medel för utveckling och struktur samt medel för delade resurser som omfattar kostnader för räddningstjänst,

gymnasieutbildning, färdtjänst, Finsam och länstrafiken. Delade resurser administreras av staben enligt avtal och beslut.

## Budgetutfall

### Budgetutfall, tkr, kostnader och intäkter

	<b>Bokslut 2008</b>	<b>Delårsbokslut 2009-08-31</b>	<b>Budget 2009</b>	<b>Prognos 2009-12-31</b>	<b>Avvikelse mot budget</b>
Kostnader	27 702	40 136	63 540	62 580	960
Intäkter	-	-	-	-	-
<b>Nettokostnad</b>	<b>27 702</b>	<b>40 136</b>	<b>63 540</b>	<b>62 580</b>	<b>960</b>

### Budgetutfall, tkr, netto per verksamhet

	<b>Bokslut 2008</b>	<b>Delårsbokslut 2009-08-31</b>	<b>Budget 2009</b>	<b>Prognos 2009-12-31</b>	<b>Avvikelse mot budget</b>
Pensioner och löneskatt	10 008	5 935	10 000	9 500	500
Utveckling och struktur	17 694	10	850	1 490	- 640
Räddningstjänst	-	5 637	8 456	8 606	- 150
Gymnasieutbildning	-	24 720	38 329	37 079	1 250
Färdtjänst	-	1 326	1 955	1 955	-
Finsam	-	167	250	250	-
Linjetrafik	-	2 341	3 700	3 700	-
<b>Totalt</b>	<b>27 702</b>	<b>40 136</b>	<b>63 540</b>	<b>62 580</b>	<b>960</b>

Budgerade medel för pensioner beräknas bli 500 tkr lägre än budgeterat. Utveckling och struktur beräknas överskrida sin budget med 640 tkr, vilket främst beror på att det rivningsbidrag på 1 480 tkr som ska betalas till Statens bostadsomvandling för trygghetsboendena har varit obudgerad. I prognosen bedöms inga

ytterligare kostnader tillkomma. För räddningstjänsten prognostiseras ett underskott på 150 tkr beroende på att beslutade neddragningar inte genomförts. På grund av lägre elevantal beräknas en återbetalning från Jämtlands Gymnasium på 1 250 tkr.

## Kommunledning

Kommunchef: Bengt Flykt

### Årets händelser

Det övergripande målet att vända befolkningstrenden samtidigt som kommunen upprätthåller en god kommunal service har under året till stor del handlat om

analys och planering. Skollokalsutredningen, äldreomsorgsutredningen och utredningen om kommunens borgensåtaganden är klara och kommer att utgöra ett viktigt underlag för framtida vägval.

### Budgetutfall

#### Budgetutfall, tkr, kostnader och intäkter

	Bokslut 2008	Delårsbokslut 2009-08-31	Budget 2009	Prognos 2009-12-31	Avvikelse mot budget
Kostnader	1 547	910	1 423	1 423	-
Intäkter	-	-	-	-	-
<b>Nettokostnad</b>	<b>1 547</b>	<b>910</b>	<b>1 423</b>	<b>1 423</b>	<b>-</b>

Kommunledningen ser ut att hålla budget.

### Måluppfyllelse

Inriktningsmål	Kommunövergripande effektmål med nyckeltal/volyntal	Mätmetod	Utfall 090831/Prognos 091231
Alla ska uppleva att det är lätt att komma i kontakt med Bräcke kommun.	Växeln svarar i 90 % av fallen inom 6 signaler.	Stickprov och eventuella klagomål.	Inte fullt ut tillfredsställande
	Växeln svarar med korrekt kommunnamn i 100 % av fallen.	Stickprov	Inte fullt ut tillfredsställande
	Handläggare ringer under normala förhållanden tillbaka senast inom två arbetsdagar.	(undantaget tjänsteresa/semester)	Målet är uppnått
	Klagomålshantering utvecklas under 2009.		Klagomålshanteringssystem bedöms inte hinna slutföras under 2009.

Inriktningsmål	Kommunövergripande effektmål med nyckeltal/volymtal	Mätmetod	Utfall 090831/Prognos 091231
Stärka Bräcke kommun som varumärke.	Bräcke kommun uppmärksammas och synliggörs i positiv bemärkelse, vid minst ett tillfälle i riksmedia och varje vecka i lokalmedia.	Intern uppföljning	Redovisas vid årsskiftet
	Bräcke kommun är, vid minst 10 tillfällen, en aktiv aktör i nationella/regionala sammanhang.	Intern uppföljning	Redovisas vid årsskiftet
	Minst två nationella/regionala konferenser/möten är förlagda till Bräcke kommun.	Intern uppföljning	Redovisas vid årsskiftet
	Bräcke kommun deltar, vid minst tio tillfällen, tillsammans med sitt näringsliv i aktiviteter.	Intern uppföljning, exempelvis mässor	Redovisas vid årsskiftet
	Bräcke kommun behåller sin position som länets mest företagsvänliga kommun.	Enlig Forum för småföretags-forsknings index	Redovisas vid årsskiftet
	Bräcke kommun förbättrar sin ranking i Svenskt Näringslivs undersökning avseende företagsvänliga kommuner i riket.	Enligt Svenskt Näringslivs index, (jämförelse med 2008)	Redovisas vid årsskiftet
	Hemsidan ska utvecklas. Antalet besök på hemsidan ökar med 10 % jämfört med 2008.	Antal besök på hemsidan under en månad 2009 jämfört med antalet besök en månad 2008. Egen statistik, mätmånad november.	En ny hemsida kommer att bli klar under året. Det är tveksamt om målet kommer att uppnås.

När det gäller att stärka varumärket pågår ett grundligt arbete. Några exempel på aktiviteter som gjorts hittills under året är kommunstyrelsens utvecklingsdagar som genomfördes i mars och arbetet med den nya hemsidan. Den nya hemsidan beräknas vara i bruk under senare delen av 2009. Den kommer att utgöra en viktig plattform i utvecklingsarbetet.

## Framtid

Kommunledningen ska vidareutveckla arbetet avseende de utvecklingsområden som utkristalliserades under kommunstyrelsens utvecklingsdagar. Områdena syftar till att vända befolkningsutvecklingen. I arbetet är det av stor vikt att externa aktörer som verkar i kommunen är delaktiga.

En frisk, engagerad kommunkoncern som erbjuder högkvalitativ service enligt uppställda mål är ständigt ett område som är aktuellt.

## Kvalitet

Chefsutvecklingsprogrammet kommer att avslutas under hösten. Utvärdering kommer att göras och omvandlas till riktlinjer för fortsatt arbete.

Jämförelsenätverket ZAC, har slutfört sitt första område som omfattat vård och omsorg. Resultatet ska analyseras och kommuniceras i organisationen. Nästa område där deltagande kommuner ska jämföra sig, är individ- och familjeomsorgen.

## Näringslivs- och utvecklingsavdelningen

Chef: Bengt Eriksson

### Verksamhet

Inom avdelningen handläggs frågor som rör företagande, etablering av företag, utvecklingsarbete inom såväl tätorter som landsbygd, kommunikationer, EU-frågor och demokratifrågor. Dessutom handläggs frågor som rör vuxenutbildning, lärcentra, integration, turism och inflyttning. I avdelningen ingår näringslivsenheten, integrationsenheten, utvecklingsenheten, enheten för sysselsättning och lärande samt verksamheten internationella projekt.

### Årets händelser

Enligt kommunplanen för 2009, ska avdelningens verksamhet, fokusera på åtgärder som kan stimulera inflyttning till kommunen. Det innebär att avdelningen ska lägga stor kraft på att identifiera och samordna åtgärder för detta ändamål.

En viktig händelse under året har varit de utvecklingsdagar där tjänstemän och politiker ur kommunstyrelsen tillsammans diskuterade sex utvecklingsområden. Fortsatt arbete med ovanstående utvecklingsområde kommer direkt att påverka avdelningens arbetsuppgifter och inriktning.

En aktivitet riktad mot inpendlare har delvis genomförts. Det privata näringslivet drog sig ur projektet på grund av lågkonjunkturen (varsel).

Tillsammans med Ånge och Härjedalens kommuner samt dess arbetsförmedlingar deltar Bräcke kommun i ett rekryteringsprojekt. Projektet har inte resulterat i något konkret för Bräckes del vilket även det beror på lågkonjunkturen.

Ett internationellt projekt kommer under 2009 att startas mellan en kommun i Vitryssland och Bräcke kommun. En förstudie genomfördes 2008/09 och projektmedel har beviljats från hösten 2009.

Leaderområdet Mittland har startats, Hittills under året har projektet mottagit ett 10-tal ansökningar.

Arbetet med centrumutveckling fortsätter tillsammans med berörda serviceföretag.

Bräcke kommun har tillsammans med Vägverket och Banverket ansökt hos Tillväxtverket om medel för en förbättrad trafiklösning. Projektet fick avslag.

Sju stycken möten har hållits med byutvecklingsgrupper tillsammans med kommunstyrelsens arbetsgrupp för demokratifrågor. Arbetet med att följa upp de synpunkter och förslag som framkom fortsätter.

Avdelningen har regelbundna träffar med företagen i kommunen. Varje månad arrangerar avdelningen tillsammans med företagarföreningen en företagarlunch. Även i Kälarneområdet har det arrangerats företagarluncher. Avdelningen har bjudit in till fem branschträffar under våren för att diskutera gemensamma problem och för att skapa nätverksbyggande. Viktiga är också det stora antalet besök hos enskilda företag som på något sätt vill utvecklas.

Avdelningen arbetar för att stötta företag vid investeringsituationer. Under perioden har 13 företag sökt regionalt investeringsstöd, regionalt bidrag till företagsutveckling, kommersiell service eller stöd från landsbygdsprogrammet. Samarbetet med Almis projekt Arena fortgår. Projektet syftar till att stötta personer som vill starta eget. Hittills under året har 14 företag startat i Bräcke kommun vilket är lägre än beräknat. En viktig etablering under året är Vattenbrukscentrum Norr AB som tar över Fiskeriverkets anläggning i Kälarne och där kommunen äger 20 procent. Vattenbrukscentrum kommer att vara en viktig aktör vad gäller utvecklingen av matfiskodlingen i norra Sverige.

Under året har Turistbyrån och avdelningens integrationsenhet flyttat till "Länstullen", vilket upplevts som positivt av alla inblandade, även turisterna. För att bredda kontaktytorna mot besökare i kommunen finns broschyrställ på boendanläggningar, bensinstationer och butiker i kommunen. Marknadsföring har skett i länsbroschyren, broschyren "Visit Bräcke" som delats ut till alla hushåll, evenemangskalendern "På Gång", Mittradion, samt ett antal hem-sidor. Aktiviteter tillsammans med turistnäringen har skett på Bräcke marknad och på vårmässan i Sundsvall. Två vandringspaket har tagits fram tillsammans med Jämtland Härjedalen turism. Avdelningen och turistnäringen i kommunen är involverade i Exportrådets process "steps to export".

Under 2009 har en samverkan avseende integration startats. Deltagare är Länsstyrelsen och länets kommuner. Ett påtagligt resultat är att ett kris- och traumacenter startas under året. Under hösten kommer en individuell barnintroduktion att påbörjas. Tillsammans med körskolan startades en körutbildning på spanska. Under året har information och konversationsvenska startats med ABF. Avdelningen har dessutom startat simundervisning för muslimska kvinnor.

Den sysselsättningsåtgärd som startades 2008, för kvotflyktingar som varit i Sverige mer än två år fortsätter även 2009.

När det gäller vuxenverksamheten är tendensen att det är färre SFI-elever men fler på grundvux, och gymvux.

## Budgetutfall

### Budgetutfall, tkr, kostnader och intäkter

	<b>Bokslut 2008</b>	<b>Delårsbokslut 2009-08-31</b>	<b>Budget 2009</b>	<b>Prognos 2009-12-31</b>	<b>Avvikelse mot budget</b>
Kostnader	19 272	11 932	19 689	19 032	657
Intäkter	- 9 048	- 7 307	- 10 325	- 9 668	- 657
<b>Nettokostnad</b>	<b>10 224</b>	<b>4 625</b>	<b>9 364</b>	<b>9 364</b>	<b>-</b>

### Budgetutfall, tkr, netto per verksamhet

	<b>Bokslut 2008</b>	<b>Delårsbokslut 2009-08-31</b>	<b>Budget 2009</b>	<b>Prognos 2009-12-31</b>	<b>Avvikelse mot budget</b>
Administration, gemensamma kostnader mm	3 432	2 001	2 925	2 970	- 45
Skog	- 1 227	- 823	- 1 321	- 1 214	- 107
Näringslivsfrågor, information och EU-projekt	1 530	1 134	1 303	1 458	- 155
Vänortsutbyte	- 190	58	- 160	30	- 130
Turism	840	570	965	965	-
Sysselsättningsåtgärder	5 041	1 480	5 915	5 665	250
Flyktingverksamhet	798	203	- 263	- 450	187
<b>Totalt</b>	<b>10 224</b>	<b>4 623</b>	<b>9 364</b>	<b>9 364</b>	<b>-</b>

Avdelningen bedöms hålla sin budget. Flyktingverksamheten beräknas ge ett överskott (187 tkr), under förutsättning att kvarvarande kvot anländer. I prognosen ingår ett återsök hos Migrationsverket på 600 tkr. Sysselsättningsåtgärder bedöms bli billigare (250 tkr) än budgeterat på grund av färre elever under våren och lägre personalkostnader. Tillströmningen av elever är

nu stor. Det internationella projektet med Vitryssland är senarelagt jämfört med budget vilket ger lägre intäkter. Skogen ger ett lägre netto på grund av kostnader för avverkning. Näringslivsfrågor genomförs som planerat. I verksamheten ingår kostnader för borgensåtaganden med 150 tkr.

## Måluppfyllelse

Inriktningsmål	Kommunövergripande effektmål med nyckeltal/volymtal	Mätmetod	Utfall 090831/ Prognos 091231
Den negativa trenden i befolkningsutvecklingen ska vändas.	40 % av alla kvotflyktingar 2006, är skrivna i kommunen den 31 december 2009.	Intern uppföljning och SCB	76 % bor kvar den 31 augusti 2009. Med största sannolikhet klaras målet.
	Minst 20 personer genomgår värskapsutbildning.	Intern uppföljning	Ännu ej genomfört.
	10 % av vuxenutbildningens budget, är inriktad på det lokala näringslivets behov.	10 % motsvarar 20 platser utifrån 2008 års budget.	Redovisas vid årsskiftet.
	Under året nyregistreras minst 30 företag i kommunen.	Statistik Bolagsverket	14 nya företag. Bedöms svårt att klara målet.
	Under året genomförs minst 15 regionala företagsstöd.	Statistik länsstyrelsen	13 ansökningar. Målet kommer att nås.
	Under året genomförs en aktivitet inriktad mot inpendlare, vilket resulterar i minst fem inflyttade personer.	Statistik SCB	Aktiviteten delvis genomförd. Resultat hittills 0. Målet kommer inte att nås.
	Under året deltar kommunen i minst ett inflyttningsprojekt, vilket resulterar i minst sju inflyttade personer.	Intern uppföljning och SCB	Kommunen deltar i ett inflyttningsprojekt. Målet kommer inte att nås.
<b>Inriktningsmål</b> Kommunen ska bidra till att utsläpp av koldioxid minskar <b>Kommunövergripande effektmål:</b> Utsläppen av koldioxid ska minska med 15 % fram till år 2015, jämfört med 2004.			
<b>Inriktningsmål</b> Energianvändningen minskar <b>Kommunövergripande effektmål:</b> Elförbrukningen ska minska med 2 % per år			
<b>Inriktningsmål</b> Personalens hälsa och trivsel är god <b>Kommunövergripande effektmål:</b>			
1. Sjukfrånvaron ska minska och inte överstiga 11 % av tillgänglig ordinarie arbetstid	Sjukfrånvaron är högst 4 % av ordinarie arbetstid.	Sjukfrånvarons andel av tillgänglig ordinarie arbetstid 2009.	Sjukfrånvaron i förhållande till ordinarie arbetstid per den 31/8 uppgår till 2,1 %. Bedömningen är att målet kommer att uppnås.
2. Antalet långa sjukfall (60 dagar eller mer) ska minska med 5 % jämfört med 2007			Antalet långa sjukfall är 0.

## Framtid

Avdelningen kommer att vidareutveckla arbetet kring åtgärder som stimulerar till inflyttning. En viktig del i arbetet kommer att bli att samordna alla verksamheter så att de långsiktigt har bäring mot att vända befolkningsutvecklingen i kommunen.

Leaderprojektet och tätortsutveckling kommer att fortsätta. Strategi för bredband och mobiltelefoni kommer att tas fram. Arbetet med att öka pendlingsmöjligheter kommer att fortgå.

Företagsservice i olika former kommer att prioriteras. Fokus kommer också att ske på åtgärder som ökar antalet besökare i kommunen. Frågor av inflyttningskaraktär är prioriterade.

Regeringen har aviserat att ytterligare statsbidrag för vuxenverksamheten tillskjuts för 2010. Utfallet för Bräcke kommun är dock inte klarlagt.

## Verksamhetsmått

	2007	2008	2009-08-31
Antal nyregistrerade företag i kommunen	25	35	14
Antal besök under sommaren på turistbyrån	1 608	1 713	1 589
Antal mottagna flyktingar med asyl	23	37	14
Antal ansökningar företagsstöd (regionala)			13
Antal elever vid grundläggande vux	34	34	23
Antal heltidselever vid gymnasial vux	44	61	33
Antal elever vid Särvux	1	1	1
Antal elever vid SFI inkl kvot	56	67	51
Antal studenter vid högskola	30	40	30
Antal kvotflyktingar som efter att ha genomgått integrationsprogrammet är skrivna i Bräcke kommun			48

## Kvalitet

En fortsatt utveckling att integrera samtliga kvotflyktingar är av stor vikt för kommunen. Berörda personer bör vara integrerade i samhället efter två år och ska vara det efter tre år. Inom dessa tidshorisonter är kommunens strävan att personerna ska känna att de vill bo kvar i kommunen, även på lång sikt.

Leader-projektet är ett långsiktigt samarbete mellan Bräcke, Sundsvall och Ånge kommuner som syftar till att skapa bättre förutsättningar till en kvalitativ och levande landsbygd.

Företagsservice måste fortgå och speciellt vid utvecklingsfrågor/investeringsfrågor ska avdelningen hålla en hög kompetens- och servicenivå.

## Teknik- och infrastrukturavdelningen

Chef: Kjell Backlund

Teknik- och infrastrukturavdelningen har fyra enheter: lokalenhet, bostadsenhet, infrastrukturenhet samt en planerings- och administrativenhet

### Årets händelser

Bräcke kommun har tillsammans med Banverket och Vägverket, lämnat in en gemensam projektansökan ur EU:s strukturfonder, avseende trafiklösning i Bräcke. Avsikten var att få bidrag till en planskild korsning över järnvägen. Tyvärr avslogs ansökan. Trots det arbetar parterna vidare med att hitta en finansiering för projektets genomförande. Parterna är överens om projektering ska färdigställas under året.

Likvidationen av Bräcke Teknik AB kommer att avslutas under året.

Kommunfullmäktige har i april antagit ”Vindkraft i Bräcke kommun - tillägg till översiktsplan 2003”.

Bräcke kommun har under våren sålt ett hyreshus till Statens Bostadsomvandling, SBO. SBO bygger nu om fastigheten till ett trygghetsboende omfattande 30 lägenheter. Hissar ska installeras och lägenheterna ska bli handikappanpassade. SBO ska efter färdigställandet hyra ut lägenheterna till Bräcke kommun, som sen prioriterar vilka hyresgäster som är i behov av ett trygghetsboende. Första etappen beräknas vara klar för inflyttning i mitten av oktober 2009. Helt färdigställt blir projektet i mars 2010.

En lagändring i år med lättnader kring bestämmelser om strandskydd har gjort att kommunen påbörjat ett arbete med att se över vilka områden i kommunen som ska pekas ut för landsbygdsutveckling i översiktsplanen. I korthet föreslås vissa lättnader i strandskyddet i landsbygdsutvecklingsområden där tillgången på orörda stränder är god och exploateringstrycket är lågt.

### Budgetutfall

#### Budgetutfall, tkr, kostnader och intäkter

	Bokslut 2008	Delårsbokslut 2009-08-31	Budget 2009	Prognos 2009-12-31	Avvikelse mot budget
Kostnader	102 455	82 966	113 111	112 467	644
Intäkter	- 77 606	- 61 521	- 95 425	- 94 271	- 1 154
<b>Nettokostnad</b>	<b>24 849</b>	<b>21 445</b>	<b>17 686</b>	<b>18 196</b>	<b>- 510</b>

Utpekandet av landsbygdsutvecklingsområden ska ske i översiktsplaneringen enligt plan- och bygglagen.

#### Lokalenhet

Skol- och barnomsorgsenheten har tagit fram en utredning om framtida behov av lokaler. Resultatet visar att enheten kommer att behöva betydligt mindre ytor än vad man hyr i dag. För att planera för de ökade vakanser som det medför, krävs ett nära samarbete mellan Teknik- och infrastrukturavdelningen och skol- och barnomsorgsenheten.

Kommunen har i nuläget tre tomma industrilokaler, varav två i Bräcke och en i Gällö. Dessa lokaler utgör sammantaget en vakansyta på ca 4 000 m<sup>2</sup>. Industrilokalen i Gällö är föremål för avveckling.

#### Infrastrukturenhet

Från den 1 januari 2009 har deponin utanför Bräcke lagts ner. Allt avfall mellanlagras nu och körs till Gräfsåsen i Östersund.

Ett treårigt projekt för standardhöjande åtgärder av gator har påbörjats. Under hösten kommer gatorna i Gällö att börja åtgärdas.

Skorstenen vid värmeverket i Bräcke har bytts ut. Inkoppling av den nya sker i början av september vid det årliga underhållsstoppet.

#### Bostadsenhet

Vakansgraden i kommunens bostadsbestånd har under första året inte kunnat begränsas i någon stor omfattning. Idag uppgår vakansgraden över hela beståndet till ca 11 %, vilket utgör 52 lägenheter. Den procentuellt största vakansgraden finns i Gällö. Det bedöms som mycket angeläget att inom en snar framtid avveckla ytterligare ett 30-tal lägenheter.

## Budgetutfall, tkr, netto per verksamhet

	Bokslut 2008	Delårsbokslut 2009-08-31	Budget 2009	Prognos 2009-12-31	Avvikelse mot budget
Administration, gemensamma kostnader mm	2 408	1 409	2 543	2 219	324
Mark, fastigheter och kartor	666	315	611	612	- 1
Gator och vägar	3 884	2 683	3 267	3 348	- 81
Vägbelysning	1 767	1 837	1 735	1 915	- 180
Parkverksamhet	1 100	807	836	993	- 157
Lokaler	12 772	7 617	9 256	8 333	923
Bostäder mm	430	3 738	-	530	- 530
Fjärrvärme	508	1 359	- 212	282	- 494
Vatten och avlopp	22	829	- 290	290	-
Avfallshantering	1 292	851	- 60	254	- 314
<b>Totalt</b>	<b>24 849</b>	<b>21 445</b>	<b>17 686</b>	<b>18 196</b>	<b>- 510</b>

Prognosen för avdelningen är ett underskott på 500 tkr. Bostadsverksamheten bedöms totalt bli drygt 500 tkr dyrare än budget. Orsaken är dels en felbudgetering för yttre skötsel (1000 tkr) och att kostnaden för outhyrda lägenheter är högre än budget (1300 tkr). Detta kompenseras till stor del av utfallet från hyresförhandlingarna som blev bättre än budgeterat. För fjärrvärmens prognostiseras ett underskott med 500 tkr

på grund av utebliven taxehöjningseffekt i början av året. Avfallshanteringens bedöms också bli sämre än budgeterat (300 tkr) på grund av uteblivna intäkter för industriavfall till den nu stängda deponin. Personal-kostnaderna för hantering av egna lokaler samt högre intäkter än budgeterat avseende lokaler bedöms resultera i ett överskott på 1300 tkr.

## Måluppfyllelse

Inriktningsmål	Kommunövergripande effekt mål med nyckeltal/volymtal	Mätmetod	Utfall 090831/Prognos 091231
Stimulera till en förbättrad tillgänglighet där yttre miljö, ett bra boende och ändamålsenliga lokaler prioriteras.	Kommuninvånarna upplever att kommunala gators och vägars tillgänglighet och standard förbättras med 10 % utifrån enkätsvar 2007.	Ny enkätundersökning sker under hösten 2009.	Enkätundersökning kommer att utföras av SKL i februari 2010 och målet redovisas i delårsbokslutet 31 augusti 2010.
	Yttre miljön i och kring våra tätorter ska ge ett välkomnade och attraktivt intryck. Under 2009 tas ett förslag fram, som visar hur våra tätorter kan göras attraktivare.	Förslag läggs fram för politiskt beslut hösten 2009.	Arbetet har påbörjats i Bräcke och Pilgrimstad och förslag kommer under hösten 2009.
	60 % av alla funktionshindrade, äldre och yngre upplever att kommunen tillhandahåller ett boende som är funktionellt.	Nöjd Kund Index (NKI) mätning under 2009.	Enkätundersökning kommer att utföras av SKL i februari 2010 och målet redovisas i delårsbokslutet 31 augusti 2010.

<b>Inriktningsmål</b>	<b>Kommunövergripande effektmål med nyckeltal/volymtal</b>	<b>Mätmetod</b>	<b>Utfall 090831/Prognos 091231</b>
	Kommunala lokaler anpassas i möjligaste mån, efter hyresgästens behov, både utifrån verksamhet och arbetsmiljö.	Inventering utförs. Åtgärder påbörjas 2009 för att vara klar till 2010.	Kommer att följas upp vid årsskiftet.
	2009 påbörjar kommunen arbetet med tillgänglighetsanpassning av våra lokaler.		Redovisas vid årsskiftet. Medel finns avsatta i investeringsbudgeten.
<b>Inriktningsmål</b> Kommunen ska bidra till att utsläpp av koldioxid minskar.	Uppvärmning av kommunala fastigheter ska senast år 2015 uteslutande baseras på förnyelsebara energikällor.		Redovisas vid årsskiftet.
<b>Kommunövergripande effektmål:</b>			
Utsläppen av koldioxid ska minska med 15 % fram till år 2015, jämfört med år 2004.	Vid utbyte av kommunala fordon är de nya fordonen miljövänliga.	Antal räknas	Under året byte av en bil. Med anledning av behovet av 4-hjulsdrift är den inte miljövänlig.
	År 2009 är minst åtta stycken bilar miljövänliga.	Antal räknas	Två bilar är miljövänliga. Målet kommer inte att uppnås.
<b>Inriktningsmål</b> Energianvändningen minskar.			
<b>Kommunövergripande effektmål:</b>			
Elförbrukningen ska minska med 2 % per år.	Kommunens fastigheter energi-effektiviseras så att energiförbrukningen minskar med 10 % från 2006 till 2010, vilket ger en minskning med 7,5 % till 2009.	Mäts i kWh/m <sup>2</sup>	Redovisas vid årsskiftet.
<b>Inriktningsmål</b> Personalens hälsa och trivsel är god.			
<b>Kommunövergripande effektmål:</b>			
1. Sjukfrånvaron ska minska och inte överstiga 11 % av tillgänglig ordinarie arbetstid.	Sjukfrånvaron är högst 6 % av ordinarie arbetstid.	Sjukfrånvarons andel av tillgänglig ordinarie arbetstid 2009.	Sjukfrånvaron i förhållande till ordinarie arbetstid per den 31/8 uppgår till 4,51 %. Bedömningen är att målet kommer att uppnås.
2. Antalet långa sjukfall (60 dagar eller mer) ska minska med 5 % jämfört med 2007.	Antalet långa sjukfall minskar med minst 17 % (1 st) jämfört med 2007.	Antal sjukfall över 60 dagar 2007 och 2009.	Antalet långa sjukfall per den 31/8 är 1 stycken. Målet kommer inte att nås.

## Framtid

Avtalet med E.ON gällande drift av kommunens fjärrvärmeverk har förlängts till halvårsskiftet 2010. Kommunfullmäktige förväntas att innan årsskiftet, ta beslut om hur den framtida fjärrvärmeverksamheten ska bedrivas.

Antalet vakanta lokaler uppgår idag till ca 11 000 m<sup>2</sup>. Skollokalutredningen visar efter utredning, att den verksamhetens behov av lokaler successivt kommer att minska.

Kommunen bör snarast ta initiativ till att planera hur de vakanta lokalerna på ett ekonomiskt försvarbart sätt kan påbörja att avvecklas.

Trygghetsboenden finns i Kälarne och från oktober kommer de första lägenheterna att bli inflyttningsklara i Bräcke. Det finns även behov att skapa trygghetsboende i Gällö.

## Kvalitet

Den nya återvinningscentralen i Gällö har gjort det lättare för kommuninvånarna att sortera och lämna sitt avfall. Fler olika sorters avfall kan nu tas emot i Gällö. Öppettiderna på alla återvinningscentraler har anpassats till efterfrågan bland annat genom lördagsöppet under våren och sommaren.

En statusundersökning har gjorts av kommunens fjärrvärmenät i Bräcke. Undersökningen visade på ett nät av bra kvalitet. Endast mindre fel upptäcktes vilket är positivt med tanke på nätets ålder.

## Verksamhetsmått/Nyckeltal

	2007	2008	2009-08-31
<b>Lokalenhet</b>			
Interna hyreslokaler	24 907 m <sup>2</sup>	26 634 m <sup>2</sup>	30 495 m <sup>2</sup>
Uthyrningsgrad	86 %	100 %	100 %
Kontors- och affärslokaler	19 920 m <sup>2</sup>	10 369 m <sup>2</sup>	9 636 m <sup>2</sup>
Uthyrningsgrad	90 %	91 %	100 %
Industrilokaler	18 200 m <sup>2</sup>	15 961 m <sup>2</sup>	15 046 m <sup>2</sup>
Uthyrningsgrad	81 %	72 %	65 %
Lokaler försäljning, rivning mm		10 776 m <sup>2</sup>	10 918 m <sup>2</sup>
Uthyrningsgrad		2,3 %	6 %
Furuhagen		10 135 m <sup>2</sup>	5 635 m <sup>2</sup>
Uthyrningsgrad		68 %	64 %
<b>Bostadsenhet</b>			
Lägenheter		507 st	469 st
Uthyrningsgrad			89 %
Fjärrvärmeverk	2 st	2 st	2 st
Levererad värme	14 600 MWh	15 188 MWh	9 870 MWh

## Staben

Chef: Camilla Samuelsson

### Årets händelser

#### Ekonomienhet

Övergången från pappershanterade leverantörsfakturer till elektroniska (skannade) fakturer har genomförts. Övergången har fungerat mycket bra och det har implementerats i alla verksamheter.

Bräcke kommun har från halvårsskiftet gått med i gemensam nämnd för upphandlingssamverkan. Samtliga kommuner i Jämtlands län finns med i den gemensamma nämnden för upphandling.

Webbaserad personalbudget har införts.

#### Personal- och löneenhet

Övertaligheten inom vård och omsorg har varit den enskilt viktigaste arbetsuppgiften för personal- och löneenheten under första halvåret.

Tjänsten som personalchef är för närvarande vakantsatt. I väntan på ett definitivt beslut i frågan har personal- och löneenheten och ekonomienheten gemensam ledning.

Även i början av 2009 har det bedrivits ett aktivt arbete för att minska sjukfrånvaron och chefer har fått råd och stöd i processerna för sjukskrivna medarbetare.

#### Kanslienhet

En informationsstrateg har anställts den 1 januari 2009.

### Budgetutfall

#### Budgetutfall, tkr, kostnader och intäkter

	Bokslut 2008	Delårsbokslut 2009-08-31	Budget 2009	Prognos 2009-12-31	Avvikelse mot budget
Kostnader	76 396	15 322	23 425	22 619	806
Intäkter	- 2 571	- 878	- 2 788	- 2 887	99
<b>Nettokostnad</b>	<b>73 825</b>	<b>14 444</b>	<b>20 637</b>	<b>19 732</b>	<b>905</b>

Arbete pågår med att genomföra punkterna i strukturplanens inriktningsbeslut om information. Bland annat bedrivs ett arbete med att utveckla hemsidan. Publicering av den nya hemsidan planeras till mitten av december.

Receptionens personal har förts över till social- och utbildningsavdelningens kultur- och fritidsenhet. Det har skett med anledning av den nya receptionen som är gemensam för biblioteket och förvaltningshusets reception.

En kommunikationspolicy har utarbetats. Den antogs av kommunfullmäktige i juni.

#### IT-enhet

Under året kommer cirka 125 dataarbetsplatser att bytas ut.

Enheten har under året slutfört första fasen när det gäller att bygga ny infrastruktur för IT-tekniken. Det har förbättrat redundansen för viktiga kommunikationslänkar. Nästa fas som innehåller provkörning av trådlöst nätverk och utbyte av servrar har påbörjats.

En ny e-postserver har driftsatts och nu kan arbetet med att koppla fler tjänster till denna server påbörjas.

Säkerhetslösning för distansarbete håller på att utprovas.

### Budgetutfall, tkr, netto per verksamhet

	Bokslut 2008	Delårsbokslut 2009-08-31	Budget 2009	Prognos 2009-12-31	Avvikelse mot budget
Administration, gemensamma kostnader mm	18 570	14 227	19 868	18 963	905
Information och EU-frågor	570	415	768	768	-
Räddningstjänst	8 456	-	-	-	-
Beredskapsplanering	-	198	1	1	-
Kultur och fritid	4 731	-	-	-	-
Gymnasieutbildning	35 652	-	-	-	-
Färdtjänst	2 257	-	-	-	-
Varuhemssändning	75	-	-	-	-
Finsam	174	-	-	-	-
Linjetrafik	3 340	-	-	-	-
<b>Totalt</b>	<b>73 825</b>	<b>14 444</b>	<b>20 637</b>	<b>19 732</b>	<b>905</b>

Inför 2009 flyttades verksamheterna räddningstjänst, gymnasieutbildning, färdtjänst, Finsam och linjetrafik från staben till gemensamma anslag. Det resulterade i budgetram för staben på 20 845 tkr. Under året har det skett ytterligare förändringar som påverkat ramens storlek. Dels har staben fått medel för projektet med införande av elektroniska leverantörsfakturer och för projektet med att utveckla hemsidan och dels har stabens ram minskats med anledning av att medel för

reception förts över till social- och utbildningsavdelningen. De här förändringarna har gett staben den nya ramen på 20 637 tkr.

Totalt visar stabens prognos för 2009 att nettokostnaderna för avdelningens verksamheter blir cirka 900 tkr lägre än budgeterat. Överskottet mot budget beror främst på lägre personalkostnader än budgeterat.

### Måluppfyllelse

Inriktningsmål	Kommunövergripande effektmål med nyckeltal/volymtal	Mätmetod	Utfall 090831/ Prognos 091231
Allmänheten, kommunala verksamheter och anställda upplever att de får god service av staben.	I 80 % av ärenden, hanterade av IT-enhetens helpdesk-funktion, upplever personalen att de får god service och hjälp i rätt tid.	Andel helpdesk-ärenden med nöjda kunder. Elektronisk enkät.	Mäts vid årsskiftet.
	Av kommunens inkommande leverantörsfakturer är 5 % elektroniska.	Antal elektroniska fakturer jämfört med totalt antal fakturer 2009.	Processen är påbörjad med bank och några leverantörer. Tveksamt om målet nås.
	I 80 % av rehabiliteringsärenden upplever cheferna att de får bra stöd.	Andel ärenden med stöd till chefer i rehabiliteringsfrågor där cheferna är nöjda med det stöd de fått.	Stickprov genomförd med tio enhetschefer. 90 procent uttrycker att de är nöjda med det stöd de fått.
	Antalet besök på hemsidan ökar med 10 % jämfört med 2008.	Antal besök på hemsidan under en månad 2009 jämfört med antalet besök en månad 2008. Egen statistik, mätmånad november.	Mäts i november 2009.

Inriktningsmål	Kommunövergripande effektmål med nyckeltal/volymtal	Mätmetod	Utfall 090831/ Prognos 091231
	Antalet besök på intranätet ökar med 20 % jämfört med 2008.	Antal besök på intranätet under en månad 2009 jämfört med antalet besök en månad 2008. Egen statistik, mät-månad november.	Mäts i november 2009.
	Staben genomför minst en utbildning med verksamheterna och/eller anställda inom ett av stabens specialismråden.	Intern uppföljning.	Utbildning avseende elektronisk faktura-hantering för besluts- och gransknings-attestanter är genomförd.
<b>Inriktningsmål</b> Kommunen ska bidra till att utsläpp av koldioxid minskar			
<b>Kommunövergripande effektmål:</b> Utsläppen av koldioxid ska minska med 15 % fram till år 2015, jämfört med 2004.	Avdelningen har under 2009 miljö- och energifrågor som tema vid ett avdelningsmöte.	Antal avdelningsträffar med miljö- och energifrågor som tema.	Avdelningsträff med miljö- och energifrågor som tema genomfördes den 16 juni.
<b>Inriktningsmål</b> Energianvändningen minskar.			
<b>Kommunövergripande effektmål:</b> Elförbrukningen ska minska med 2 % per år.	Avdelningen har under 2009 miljö- och energifrågor som tema vid ett avdelningsmöte.	Antal avdelningsträffar med miljö- och energifrågor som tema.	Avdelningsträff med miljö- och energifrågor som tema genomfördes den 16 juni.
<b>Inriktningsmål</b> Personalens hälsa och trivsel är god.			
<b>Kommunövergripande effektmål:</b> 1. Sjukfrånvaron ska minska och inte överstiga 11 % av tillgänglig ordinarie arbetstid.	Sjukfrånvaron är högst 8 % av ordinarie arbetstid.	Sjukfrånvarons andel av tillgänglig ordinarie arbetstid 2009.	Sjukfrånvaron i förhållande till ordinarie arbetstid per den 31/8 uppgår till 4,32 %. Bedömningen är att målet kommer att uppnås.
2. Antalet långa sjukfall (60 dagar eller mer) ska minska med 5 % jämfört med 2007.	Antalet långa sjukfall minskar med minst 10 % jämfört med 2007.	Antal sjukfall över 60 dagar 2007 och 2009.	Antalet långa sjukfall per den 31/8 är 1 stycken. Målet kommer inte att nås.

Arbetet med att öka användningen av friskvårdstimmen inom avdelningen har inte påbörjats. Det kommer att ske i någon form under slutet av 2009. I december

kommer APP att genomföras (arbetsplatsens psykosociala puls). Den ska enligt arbetsmiljöguiden genomföras årligen.

## Framtid

Arbetet med att utveckla användandet av modern teknik kommer att fortsätta. Bland annat ska processer påbörjas för att använda fler delar som finns i kommunens ärendehanteringssystem. Att kunna erbjuda kommunens kunder elektroniska fakturor är också något som kommer att ske. Diskussioner om möjliga områden för samverkan med andra kommuner och former för det kommer troligen att bli intensivare och framtiden bedöms innebära mer samverkan med andra inom administrativa områden.

## Kvalitet

Personal från staben har bland annat varit delaktiga i arbetet inom jämförelsenätverket ZAC. Det är ett av

flera nätverk som ingår i det treåriga nationella Jämförelseprojektet som Sveriges Kommuner och landsting driver tillsammans med Rådet för främjande av Kommunal Analys, på initiativ av Finansdepartementet. Syftet är att jämförelser mellan kommuner ska leda till förbättringar i verksamheterna. I ZAC finns Bräcke kommun samt fem kommuner från Västerbotten.

Arbete kommer att ske för att fortsätta utveckla kvaliteten på de produkter som arbetas fram inom staben, bland annat genom att ta del av synpunkter i revisionsrapporter. Det kommer till exempel att genomföra utbildning av förtroendevalda och anställda om interkontrollreglemente och internkontrollplaner.

## Verksamhetsmått/Nyckeltal

	2007	2008	2009-08-31
Antal inkomna leverantörsfakturor	11 000	13 834	11 199
Antal skickade fakturor	15 897	19 441	9 546
Antal utbetalda löner	11 007	11 610	7 468
Antal diarietförda ärenden	867	825	582
Antal datorarbetsplatser, hela kommunen	477	480	550

## **Social- och utbildningsavdelningen**

Chef: Lars Liljedahl

### **Årets händelser**

#### **Vård- och omsorgsenhet**

En flytt av gruppboenden i Fjällsta till Ringsvägen i Gällö har genomförts. Flytten blev försenad till den 1 juni, (ambitionen var 1 januari) vilket medförde en obudgeterad kostnad för enheten.

Utbildning för all berörd personal har under året genomförts i "Genomförandeplaner", "Nutrition för äldre" och "Demensvård".

Sju personer har under året varit bosatta vid Trygghetsboendet i Kälarna. I Bräcke står 15 lägenheter klara för inflyttning under oktober månad 2009.

En utredning om införandet av Valfrihetssystem (LOV) inom hemtjänsten (städ) har pågått under året. Utredningen ska redovisas under oktober månad 2009.

En äldreomsorgsutredning avseende särskilda boenden, har genomförts under året.

Socialstyrelsen har beviljat stimulansmedel för projekt "Anhörigstöd" (pågår till och med 2009-12-31), "Uppsökande hembesök till personer >80 år" (avslutat), och "Sociala innehåll" (förbättra det sociala innehållet på våra äldreboenden). Ytterligare stimulansmedel från socialstyrelsen har beviljats, med totalt 1,1 miljoner inom demensvård, läkemedelsgenomgångar, kompetensutveckling för personal, samverkan kring äldreteam och utvärdering av hembesök.

#### **Socialtjänstenhet**

Socialtjänsten har tillsammans med Arbetsförmedlingen sökt medel från Samordningsförbundet Bräcke för att lotsa unga/vuxna (16-24 år) till praktik, arbete eller studier. Insatsen startar den 1 september och kommer att avslutas den 31 december 2010.

Det förebyggande teamet "Navet" har från och med 2009 utökats med tre socionomer som i sitt arbete är behandlande, stödjande och/eller förebyggande för familjer i behov av särskilt stöd.

Enheten har varit delaktiga i utvecklingen av Barnhälso-teamet som är ett samarbete mellan socialtjänst, förskola och landstingets barnhälsovård.

BRÅ/Folkhälsa har i projektet "Mångfald" under vårterminen haft ett utbud av aktiviteter kring mänskliga rättigheter som skolorna har kunnat nyttja.

Socialtjänsten har under våren påbörjat att sammanställa material till nya riktlinjer för insatser inom Lagen om stöd och service till vissa funktionshindrade (LSS).

Ett verktyg för behovsstyrd planering/bemanning för hemtjänstens insatser har införts (Laps Care).

#### **Skol- och barnomsorgsenhet**

Från årsskiftet infördes ett nytt ersättningssystem för barnomsorg i enskild regi. Den nya barnomsorgspengen baseras på kommunens egen kostnad per barn. Den nya ersättningen har förändrat ersättningsnivåerna för några av kooperativen, något som bidragit till att kooperativet Prästkragen lagt ner sin verksamhet tidigare än planerat. Det sjunkande barnantalet har också medfört att familjedaghemmet i Nyhem lags ner inför hösten 2009.

Det sjunkande antalet barn är också anledningen till att en omfattande skollokalsutredning vidtagits under våren i syfte att minska kommunens kostnader. Under våren har därför samtliga medarbetare inom enheten i dialog med social- och utbildningschefen presenterats en bild av lokalkostnaderna och sedan getts tillfälle att lämna förslag på möjliga kostnadsminskningar. Parallellt har barn och ungdomsgruppen bjudit in samtliga föräldrar till öppna informations- och diskussionsmöten med samma innehåll. En partssammansatt arbetsgrupp har sedan sammanställts och konsekvensbeskrivit de olika förslagen som presenterades för kommunfullmäktige i juni.

Under våren har enheten rekryterat en skolpsykolog till kommunens BABS-team. Även förskolan har förutom specialpedagog nu också ett nyinrättat barnhälso-team. Elevhälsan har från årsskiftet förstärkts av det förebyggande teamet *Föräldrakraft*.

Kommunen har beviljats medel (216 tkr) för att stärka arbetet med basfärdigheterna läsa, skriva och räkna år 1-3. Kommunen har även fått 110 tkr från Kulturrådet, *Skapande skola* som hittills bidragit till att enheten kunnat anlita Östersunds Bugg och Rocknrollklubb för att lära eleverna dansa.

Gällö skolas nior har deltagit i ICCS, den mycket omfattande internationella undersökningen om demokratifrågor.

Kälarne skola fick under vintern åter besök av vänskolan i Frydek Mystek i Tjeckien. Med insamlade medel och ett frikostigt bidrag från EU:s Programkontor har niorna bland annat besökt denna skola under sin resa i Europa i maj.

#### Kultur- och fritidsenhet

Under 2009 har en kultur- och fritidsenhet etablerats för att samla tidigare spridda verksamheter.

Ombyggnationen av den nya receptionen för Bräcke kommunhus har pågått under våren 2009. Receptionen kommer att invigas den 14 september

## Budgetutfall

### Totalt för avdelningen

#### Budgetutfall, tkr, kostnader och intäkter

	Bokslut 2008	Delårsbokslut 2009-08-31	Budget 2009	Prognos 2009-12-31	Avvikelse mot budget
Kostnader	338 343	223 537	339 639	343 953	- 4 314
Intäkter	- 40 522	- 24 553	- 37 006	- 37 864	858
<b>Nettokostnad</b>	<b>297 821</b>	<b>198 984</b>	<b>302 633</b>	<b>306 089</b>	<b>- 3 456</b>

### Övergripande administration

#### Budgetutfall, tkr, kostnader och intäkter

	Bokslut 2008	Delårsbokslut 2009-08-31	Budget 2009	Prognos 2009-12-31	Avvikelse mot budget
Övergripande administration	2 619	1 731	1 161	1 947	- 786

### Vård- och omsorgsenhet

#### Budgetutfall, tkr, netto per verksamhet

	Bokslut 2008	Delårsbokslut 2009-08-31	Budget 2009	Prognos 2009-12-31	Avvikelse mot budget
Administration, gemensamma kostnader mm	6 252	2 494	6 714	6 504	210
Arbetssterapi	3 422	2 302	3 535	3 542	- 7
Äldreboende	47 146	33 262	49 160	49 143	17
Gruppboende LSS	19 921	13 185	19 337	19 625	- 288
Anhörigvård	370	241	405	398	7
Social hemtjänst	37 664	25 057	36 450	36 827	- 377
Hemsjukvård	12 628	8 231	12 280	12 685	- 405
Fotvård	- 118	22	14	-	14
Personlig assistent	6 603	4 657	6 268	6 742	- 474
Dagverksamhet	4 583	2 839	4 525	4 238	287
<b>Totalt</b>	<b>138 471</b>	<b>92 290</b>	<b>138 688</b>	<b>139 704</b>	<b>- 1 016</b>

## Socialtjänstenhet

### Budgetutfall, tkr, netto per verksamhet

	Bokslut 2008	Delårsbokslut 2009-08-31	Budget 2009	Prognos 2009-12-31	Avvikelse mot budget
Administration, gemensamma kostnader mm	7 727	5 444	7 745	8 197	- 452
Folkhälsa	47	10	15	15	-
Alkoholtillstånd	124	30	75	115	- 40
Fritidsgårdsverksamhet	453	-	-	-	-
LSS	5 621	3 560	4 720	5 496	- 776
Institutionsvård, vuxna	397	551	500	665	- 165
Institutionsvård, barn och ungdomar	5 459	3 832	5 365	5 480	- 115
Familjehemsvård	1 774	1 282	1 970	1 898	72
Stödfamiljer och kontaktpersoner	705	495	700	725	- 25
Förebyggande och öppna insatser	574	1 464	2 885	2 699	186
Ekonomiskt bistånd	2 479	2 471	2 750	3 891	- 1 141
Elevvård	-	377	465	505	- 40
Arbetsmarknadsåtgärder	925	- 51	-	51	51
<b>Totalt</b>	<b>26 285</b>	<b>19 465</b>	<b>27 190</b>	<b>29 635</b>	<b>- 2 445</b>

## Skol- och barnomsorgsenhet

### Budgetutfall, tkr, netto per verksamhet

	Bokslut 2008	Delårsbokslut 2009-08-31	Budget 2009	Prognos 2009-12-31	Avvikelse mot budget
Administration, gemensamma kostnader mm	2 347	- 2 692	1 929	2 055	- 126
Administration barnomsorg	1 385	615	943	850	93
Administration grundskola	7 176	4 994	8 288	8 285	3
Kulturskola	1 052	638	1 136	1 135	1
Kultur och fritid	30	169	109	48	61
Förskolor	18 202	12 759	19 604	19 381	223
Kooperativ	6 616	4 735	5 768	5 955	- 187
Familjedaghem	1 183	790	1 191	1 207	- 16
Skolmåltider	5 678	3 817	5 528	5 036	492
Elevvård	5 556	3 648	5 518	5 568	- 50
Skolskjutsar	5 851	3 712	6 400	6 500	- 100
Lokaler	20 252	12 987	19 703	20 140	- 437
Undervisning	45 521	28 673	43 433	42 922	511
Obligatorisk särskola	5 036	3 541	5 495	5 305	190
<b>Totalt</b>	<b>125 885</b>	<b>78 386</b>	<b>125 045</b>	<b>124 387</b>	<b>658</b>

## Kultur- och fritidsenhet

### Budgetutfall, tkr, netto per verksamhet

	Bokslut 2008	Delårsbokslut 2009-08-31	Budget 2009	Prognos 2009-12-31	Avvikelse mot budget
Administration, gemensamma kostnader mm	83	463	645	645	-
Kultur och fritid	25	3 209	4 417	4 321	96
Fritidsgårdsverksamhet	-	474	616	593	23
Bibliotek	4 452	2 966	4 871	4 857	14
<b>Totalt</b>	<b>4 560</b>	<b>7 112</b>	<b>10 549</b>	<b>10 416</b>	<b>133</b>

---

Avdelningen prognostiserar totalt ett underskott på 3,5 miljoner kronor.

Övergripande administration prognostiserar ett underskott på cirka 800 tkr. Underskottet beror på att den förväntade kostnadsminskningen bland kooperativen har ätit upp genom att flera kooperativ haft betydligt fler barn i verksamheten än vad som kunde förväntas när budgeten fastställdes. Därutöver har kontot för fackliga företrädare varit för lågt budgeterat.

Vård- och omsorgenheten prognostiserar ett underskott på cirka en miljon kronor. Den övertalighet som uppstod under andra halvåret 2008 belastar fortfarande verksamheten. Det går dock att skönja att arbetet med att få personalkostnaderna i balans med budget ger resultat. Under första halvåret är det tre större poster som inte är budgeterade. Två nya brukare samt en avslutad anställning har medfört merkostnader inom personlig assistans (-500 tkr). Förseningen av sammanlagningen av gruppboendestäder (ca sex månader) har medfört en fördyring med 300 tkr. Det har också identifierats en felaktig budgetpost för ob-ersättning som medfört 300 tkr i högre kostnader inom hela enheten.

I prognosen redovisar socialtjänsten ett underskott med ca 2,5 miljoner kronor. Ekonomiskt bistånd (-1100 tkr) och fler elevhemsboenden inom ramen för LSS (-800 tkr) är de stora avvikelserna. En extra kostnad för utredningshjälp på 200 tkr belastar också verksamheten. Det kan konstateras att socialtjänsten under 2009 har större åtaganden än budgeterat inom samtliga sina verksamhetsområden. Det måste beaktas i 2010 års budget.

Skola/barnomsorg prognostiserar ett överskott mot budget med 660 tkr. Personalkostnaderna inom skolan bedöms bli lägre än budgeterat (500 tkr). Även skolmåltiderna blir billigare än budgeterat (500 tkr). Lokalkostnaderna är högre än budgeterat vilket framförallt kan härledas till Gällö Folkets Hus där avsikten var att minska kostnaderna under året men de har fortsatt att ligga i nivå med föregående år.

Kultur- och fritidsenheten prognostiserar ett överskott på cirka 130 tkr som till största delen beror på att kultur- och fritidschefstjänsten var vakant under vårens rekryteringsfas.

## Måluppfyllelse

### Vård- och omsorgsenheten

Inriktningsmål	Kommunövergripande effektmål med nyckeltal/volymtal	Mätmetod	Utfall 090831/ Prognos 091231
Vård och omsorg ska utformas utifrån helhetssyn på den enskildes samlade behov.	Alla brukare (100 %) upprättar, i samråd med ansvarig personal och/eller i samråd med anhörig/god man, en genomförandeplan.	Andel brukare (Procapita).	Målet är i princip redan uppnått och kommer att nås.
Bra kvalitet i vård och omsorg ska ges utifrån ett brukarperspektiv.	90 % av våra brukare upplever – utifrån beslutade insatser – en vård- och omsorg av god kvalitet.	Andel av tillfrågade (Brukarenkät).	Utvärderas med enkät i oktober/november.
Alla brukare ska uppleva delaktighet i samhällsgemenskapen.	90 % av våra brukare upplever – utifrån beslutade insatser – en delaktighet i samhällsgemenskapen.	Andel av tillfrågade (Brukarenkät).	Utvärderas med enkät i oktober/november.
<b>Inriktningsmål</b> Kommunen ska bidra till att utsläpp av koldioxid minskar.			
<b>Kommunövergripande effektmål:</b> Utsläppen av koldioxid ska minska med 15 % fram till år 2015, jämfört med 2004.	Vård och omsorgsenhetens nuvarande bilpark byts konsekvent och successivt ut mot miljövänliga bilar.	Vård- och omsorgsenhetens miljövänliga bilar som andel av enhetens totala bilpark. Basår = 2007.	Mäts vid årsskiftet.
<b>Inriktningsmål</b> Energianvändningen minskar.			
<b>Kommunövergripande effektmål:</b> Elförbrukningen ska minska med 2 % per år.			
<b>Inriktningsmål</b> Personalens hälsa och trivsel är god			
<b>Kommunövergripande effektmål:</b>			
1. Sjukfrånvaron ska minska och inte överstiga 11 % av tillgänglig ordinarie arbetstid.	Sjukfrånvaron är högst 14,5 % av ordinarie arbetstid (16,8 % - 07).	Sjukfrånvarons andel av tillgänglig ordinarie arbetstid 2009.	Sjukfrånvaron i förhållande till ordinarie arbetstid per den 31/8 uppgår till 11,66 %. Bedömningen är att målet kommer att uppnås.
2. Antalet långa sjukfall (60 dagar eller mer) ska minska med 5 % jämfört med 2007.	Antalet långa sjukfall är högst 60 stycken år 2009 (77 st - 2007).	Antal sjukfall över 60 dagar 2007 och 2009.	Antalet långa sjukfall per den 31/8 är 40 stycken. Målet kommer att nås.

## Socialtjänstenheten

Inriktningsmål	Kommunövergripande effektmål med nyckeltal/volymtal	Mätmetod	Utfall 090831/ Prognos 091231
Medborgare i behov av stöd erbjuds ett tidigt, anpassat och kvalitativt stöd.	Minst 8 familjer får insatser från "Föräldrakraft" <sup>1</sup> under året.	Antal familjeinsatser från "Föräldrakraft" under 2009.	Föräldrakraft är igång sedan årsskiftet. Men det är i dagsläget osäkert om teamet hinner ge stöd i minst 8 familjer
	10 % fler barn/unga/vuxna tar del av Navets förebyggande arbete 2009 jämfört med 2007.	Antal barn/unga/vuxna som tar del av Navets förebyggande insatser jämfört med 2007.	Utvärderas vid årsskiftet.
Barn, ungdomar och vuxna upplever att de får ett respektfullt bemötande.	Minst 90 % av dem som är i kontakt med socialtjänsten upplever ett respektfullt bemötande.	Andel av tillfrågade (Enkät).	Utvärderas med enkät i oktober/november.
<b>Inriktningsmål</b> Kommunen ska bidra till att utsläpp av koldioxid minskar. <b>Kommunövergripande effektmål:</b>			
Utsläppen av koldioxid ska minska med 15 % fram till år 2015, jämfört med 2004.			
<b>Inriktningsmål</b> Energianvändningen minskar. <b>Kommunövergripande effektmål:</b> Elförbrukningen ska minska med 2 % per år.			
<b>Inriktningsmål</b> Personalens hälsa och trivsel är god. <b>Kommunövergripande effektmål:</b>			
1. Sjukfrånvaron ska minska och inte överstiga 11 % av tillgänglig ordinarie arbetstid.	Sjukfrånvaron är högst 12 % av ordinarie arbetstid (13,9 % - 07).	Sjukfrånvarons andel av tillgänglig ordinarie arbetstid 2009.	Sjukfrånvaron i förhållande till ordinarie arbetstid per den 31/8 uppgår till 8,14 %. Bedömningen är att målet kommer att uppnås.
2. Antalet långa sjukfall (60 dagar eller mer) ska minska med 5 % jämfört med 2007.	Antalet långa sjukfall är högst 3 stycken 2009 (5 st 07).	Antal sjukfall över 60 dagar 2007 och 2009.	Antalet långa sjukfall per den 31/8 är 1 stycken. Målet kommer att nås.

<sup>1</sup> Föräldrakraft tar sikte på att med egen personal och tillsammans med familjen stärka och synliggöra familjernas - och framförallt föräldrarnas - egna resurser.

## Skola och barnomsorgsenheten

Inriktningsmål	Kommunövergripande effektmål med nyckeltal/volymtal	Mätmetod	Utfall 090831/ Prognos 091231
All verksamhet utgår från varje persons behov och förutsättningar. Varje person tar med stigande ålder ett större ansvar för det egna lärandet.	Varje elev har en Individuell utvecklingsplan (IUP) och, tillsammans med sina föräldrar, upplever de att de har ett reellt inflytande över utformningen vid utvecklingssamtalet.	Andel elever/föräldrar (Enkät).	Målet kommer att nås. Alla elever har en IUP. Elevers/föräldrars upplevelse kommer att beskrivas i skolornas kvalitetsredovisningar.
Alla känner sig trygga och respekterade i våra verksamheter. Arbetet präglas av en helhetssyn på människan, där både kropp och själ mår bra.	95 % av våra barn/elever upplever att de känner sig trygga och respekterade i våra verksamheter, med strävan att uppnå 100 %.	Andel av barn/elever (Enkät).	Målet är uppfyllt. Ny uppföljning sker i november.
Alla känner att de har ett verkligt inflytande och att deras åsikter tas tillvara vid utformningen av vardagen.	I varje arbetsplan beskrivs hur barn och elever får inflytande över arbetsätt och lärande.	Andel av samtliga verksamheters arbetsplan (Dokumentstudier).	Målet är uppfyllt.
	Alla elevråd, matråd och klassråd upplever att de får det stöd de behöver för att aktivt bidra till utformningen av skolmiljön.	Andel av samtliga elevråd, matråd och klassråd (Intervju/Enkät).	Elevernas forum har fått vuxenstöd och elevråden har fått utbildning genom elevorganisationen.
	All personal upplever att de medverkar aktivt och känner delaktighet i kvalitetsarbete.	Andel personal (Enkät).	Målet är uppfyllt
<b>Inriktningsmål</b> Kommunen ska bidra till att utsläpp av koldioxid minskar. <b>Kommunövergripande effektmål:</b>			
Utsläppen av koldioxid ska minska med 15 % fram till år 2015, jämfört med 2004.	Reseräkningarnas antal kilometer minskar jämfört med 2007.	Antal kilometer 2009 jämfört med 2007 (ej samåkning).	Utvärderas vid årsskiftet.
<b>Inriktningsmål</b> Energianvändningen minskar. <b>Kommunövergripande effektmål:</b> Elförbrukningen ska minska med 2 % per år.			
<b>Inriktningsmål</b> Personalens hälsa och trivsel är god <b>Kommunövergripande effektmål:</b>			
1. Sjukfrånvaron ska minska och inte överstiga 11 % av tillgänglig ordinarie arbetstid.	Sjukfrånvaron är högst 6 % av ordinarie arbetstid (6,9 % 07).	Sjukfrånvarons andel av tillgänglig ordinarie arbetstid 2009.	Sjukfrånvaron i förhållande till ordinarie arbetstid per den 31/8 uppgår till 3,26 %. Bedömningen är att målet kommer att uppnås.
2. Antalet långa sjukfall (60 dagar eller mer) ska minska med 5 % jämfört med 2007.	Antalet långa sjukfall är högst 14 stycken år 2009 (19 st - 2007).	Antal sjukfall över 60 dagar 2007 och 2009.	Antalet långa sjukfall per den 31/8 är 8 stycken. Målet kommer att nås.

## Kultur- och fritidsenheten

Inriktningsmål	Kommunövergripande effektmål med nyckeltal/volymtal	Mätmetod	Utfall 090831/ Prognos 091231
Biblioteken är en attraktiv mötesplats för livslångt lärande och kulturella upplevelser.	Antalet besök ökar under 2009	Antal besökare/år i förhållande till invånarantalet i kommunen.	Målet är uppnått, trots vikande invånarantal. Mätmetoderna revideras under 2009 för bättre statistiskt underlag.
	90 % av besökarna upplever att biblioteken är en attraktiv mötesplats för livslångt lärande och kulturella upplevelser.	Andel av besökare. (stickprovsenkäter)	Mätning sker i november.
<b>Inriktningsmål</b> Kommunen ska bidra till att utsläpp av koldioxid minskar.			
<b>Kommunövergripande effektmål:</b> Utsläppen av koldioxid ska minska med 15 % fram till år 2015, jämfört med 2004.			
<b>Inriktningsmål</b> Energianvändningen minskar.			
<b>Kommunövergripande effektmål:</b> Elförbrukningen ska minska med 2 % per år.			
<b>Inriktningsmål</b> Personalens hälsa och trivsel är god.			
<b>Kommunövergripande effektmål:</b>			
1. Sjukfrånvaron ska minska och inte överstiga 11 % av tillgänglig ordinarie arbetstid.	Sjukfrånvaron är högst 10 % av ordinarie arbetstid (12,5 % 07).	Sjukfrånvarons andel av tillgänglig ordinarie arbetstid 2009.	Sjukfrånvaron i förhållande till ordinarie arbetstid per den 31/8 uppgår till 5,23 %. Bedömningen är att målet kommer att uppnås.
2. Antalet långa sjukfall (60 dagar eller mer)ska minska med 5 % jämfört med 2007.	Antalet långa sjukfall är högst 1 stycken år 2009 (2 st - 07).	Antal sjukfall över 60 dagar 2007 och 2009.	Antalet långa sjukfall per den 31/8 är 0 stycken. Målet kommer att nås.

## Framtid

### Vård- och omsorgsenhet

Inom området vård och omsorg behöver antalet demensplatser öka och fler lägenheter behöver skapas i så kallade ”trygghetsboenden”. Det arbetet är redan påbörjat och kommer att fortgå under flera år.

På nationell nivå sker många förändringar som påverkar kommunen, till exempel införande av LOV (Lagen om valfrihetssystem) samt avdragsrätten för hushållsnära tjänster. Just nu remissbehandlas en ny lag för ersättning till anhörigvårdare som om den antas kommer att innebära ökade kostnader för kommunen.

De närmaste åren står avdelningen inför betydande pensionsavgångar. Behovet av nyrekrytering blir därmed stort vilket gör att avdelningens åtgärder inom området är strategiskt viktiga under flera år framöver.

### Socialtjänstenhet

Den nya lagstiftningen inom psykiatriska vården och regeringens LSS utredning visar att det troligtvis kommer att medföra fler brukare inom LSS-verksamheten. Sysselsättningsfrågan för personkretsen kommer bland annat i fokus, vilket gör att den nya vårdformen förutsätter ett nära samarbete mellan hälso- och sjukvården och socialtjänsten.

Lagstiftningen har skärpts omkring socialtjänstens ansvar att uppmärksamma barn som bevittnar våld i familjer.

På uppdrag av staten görs en översyn av den svenska missbruks- och beroendevården. Utgångspunkten är kommunernas, landstingens och statens insatser vad avser innehåll och tillgänglighet samt ansvar och organisation. Översynen kan innebära förslag om förändringar i verksamhet, huvudmannaskap och lagstiftning

Barnskyddsutredningen föreslår i sitt betänkande att bestämmelser som rör barn i SoL och samtliga bestämmelser i LVU förs samman i en särskild lag. Lag om stöd och skydd för barn och unga (LBU)

En arbetsgrupp från socialtjänstens enheter i länet arbetar just nu på att ta fram en gemensam handlingsplan för kvinnofridsärenden.

Den 1 september startar ett samverkansprojekt med arbetsförmedlingen för unga vuxna som idag har det svårt att komma in på arbetsmarknaden.

### Skola och barnomsorgsenheten

Inom skolområdet sker förändringarna i snabb takt: Ny gymnasieskola, ny yrkeshögskola, nya regler för ersättning till friskolor och enskilda förskolor samt en ny skollag är några exempel på offentliga utredningar som kommer att påverka kommunen på olika sätt.

De minskande elevkullarna kommer att kräva verksamhetsanpassningar för att enheten ska kunna bevara servicen till elever och föräldrar samtidigt som det är en hög kvalitet på verksamheten.

Det råder inte längre lärarbrist annat än i förskolan där läget dock markant förbättrats. Dock kommer det beroende av sjunkande elevantal bli färre lärare i skolan och ämneskompetensen kan äventyras i små ämnen där lärare inte kan få full tjänst. Kompetensutvecklingsinsatser kommer troligen att krävas för att bredda lärarnas kompetens parallellt.

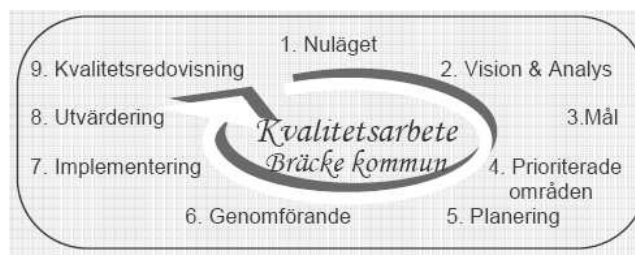
### Kultur- och fritidsenheten

Det civila samhället är en kraft som uppmärksammas mer och mer i forskning och i media. Kreativitetens betydelse för tillväxten diskuteras i många svenska kommuner. Bräcke kommuns konkreta satsning från 2008 och framåt på att förstärka kultur, fritids- och föreningsfrågor kan i förlängningen vara det som skapar arbetstillfällen och motverkar utflyttningstrenden.

Biblioteken befäster och utvecklar sin position som pedagogiska, kulturella och sociala centrum. Informationssidan blir viktigare och viktigare när samhället alltmer riktar sig till datoranvändare, trots att ca 15 procent av Sveriges invånare saknar tillgång till Internet i hemmet. Därför fortsätter bibliotekens statistik att peka uppåt, trots vikande befolkning.

## Kvalitet

Avdelningens kvalitetsarbete bedrivs enligt ”kvalitetsspiralen” nedan.



Kvalitetsarbetets mål är att alla medarbetare tillsammans skapar en lärande organisation, där olika gruppers kompetenser samverkar. För att nå målet ska följande åtgärder vidtas:

- Personalen känner verkligt inflytande i sitt dagliga arbete.
- Personalens kompetensutvecklingsplaner upprättas och revideras.
- All personal har den utbildning och kompetens som krävs.
- Verksamhetens mål diskuteras samt formuleras/bryts ner i lokala verksamhetsplaner.
- Inom verksamheterna finns ett tydligt och demokratiskt ledarskap på alla nivåer.

### Socialtjänstenhet

Enheten följer planen för internkontroll genom att varje år genomföra en enkätundersökning bland brukare. Den

ger en fingervisning av verksamhetens bemötande, tillgänglighet och kompetens med mera. En ny mätperiod kommer att ske under slutet av oktober 2009. Varje månad följer och godkänner Socialtjänstens chefer inloggningen i datasystemet ”procapita”.

### Skola och barnomsorgsenheten

Kommunen liksom varje verksamhet upprättar årligen kvalitetsredovisningar där uppfyllandet av förskolans och skolans nationella mål redovisas. Kvalitetsarbetet är väl inarbetat med allt bättre delaktighet.

Förskolan är väl utbyggd och uppvisar mycket god kvalitet med överlag mycket nöjda föräldrar och god uppfyllelse av nationella mål.

## Verksamhetsmått/Nyckeltal

### Vård- och omsorgsenhet

	2007	2008	2009*
<b>Äldreomsorg</b>			
Antal i ordinärt boende med hemtjänst/hemsjukvård (1 okt)	347	**	
Antal i ordinärt boende med hemtjänst		254	
Antal i ordinärt boende med hemsjukvård		97	
Antal boende i särskilda boendeformer permanent (1 okt)	118	116	
Antal platser i särskilda boendeformer SoL inkl kooperativ, inkl korttidsplatser	128	128	
Bruttokostnad per plats i äldreboende inklusive kost/måltider	373 tkr	397 tkr	
Bruttokostnad per plats i gruppboende för dementa inklusive kost/måltider	576 tkr	632 tkr	
<b>Särskild omsorg</b>			
Antal gruppboendestäder	6	6	
Antal boende i gruppboendestäder	24	24	
Bruttokostnad per plats i boende enligt LSS exklusive kost, inklusive stödlägenheter	525 tkr	541 tkr	

\* Mätning görs i oktober, vilket innebär att redovisning av verksamhetsmått görs i årsredovisningen.

\*\* Från och med 2008 görs mätningar för hemtjänsten respektive hemsjukvården

## Socialtjänstenhet

	2007	2008	2009-08-31
<b>Biståndshandläggning:</b>			
Antal pensionärer	402	396	364
Antal beslut	877	726	
<b>LSS</b>			
Antal personer inskrivna med LSS beslut	99	108	108
Antal beslut personkrets 1-3	97	90	
<b>Ekonomiskt bistånd</b>			
Antal hushåll	140	148	141
Antal beslut	615	615	595
<b>Barnavårdsärenden:</b>			
Antal förhandsbedömningar	59	108	76
Antal barnavårdsutredningar	41	26	29
<b>Familjerättsärenden:</b>			
Antal par som genomgått samarbetsamtal	13	14	10
<b>Familjecentralen:</b>			
Antal besök i Bräcke	1 433	1 513	
<b>Alkoholtillstånd</b>			
Permanent tillstånd enligt alkohollagen	18	20	18

## Skol- och barnomsorgsenhet

	2007	2008	2009-08-31
Antal inskrivna barn (0 – 5 år)	361	348	348
Antal elever i förskoleklass och grundskola (ht)	864	825	830
Antal barn i förskolan per heltidsanställd	5,5	6,0	5,5
Antal pedagoger i förskoleklass/100 elever	5,8	5,9	5,9
Antal pedagoger i årskurs 1 – 9/100 elever	7,9	7,6	7,6
Antal pedagoger i fritidshem/100 elever	7,8	7,0	7,0

## Kultur- och fritidsenhet

	2007	2008	2009-08-31*
Aktiva låntagare	2 110	2 004	
Besökare per vecka	1 457	1 830	
Antal utlån	63 677	57 274	
Antal utlån per 1 000 invånare	8,95	8,20	
Antal utlån per aktiv låntagare	30,18	28,58	

\* Mätmetoderna revideras under 2009 för bättre statistiskt underlag. Mätbart först under 2010. Dock visar enheterna sammantaget en ökning, trots vikande invånarantal.

# BYGG- OCH MILJÖNÄMND

## Politisk organisation

Ordförande: Sven Edström (s)  
Vice ordförande: Gustav Onilsgård (v)

## Verksamhet

Nämnden handhar frågor inom bygg- och miljöområdet. Vidare fullgör nämnde vissa trafikfrågor, ärenden om bostadsanpassning, energirådgivning samt ärenden gällande brandfarliga varor.

Mandatfördelningen i bygg- och miljönämnden under mandatperioden är följande:

Socialdemokraterna	2
Vänsterpartiet	1
Centerpartiet	1
Moderaterna	1
<b>Antal ledamöter</b>	<b>5</b>

## Budgetutfall

Budgetutfall, tkr, kostnader och intäkter

	Bokslut 2008	Delårsbokslut 2009-08-31	Budget 2009	Prognos 2009-12-31	Avvikelse mot budget
Kostnader	120	68	134	134	-
Intäkter	-	-	-	-	-
<b>Nettokostnad</b>	<b>120</b>	<b>68</b>	<b>134</b>	<b>134</b>	<b>-</b>

## Verksamhetsmått

	2007	2008	2009-08-31
Antal sammanträden	5	4	2

## Bygg- och miljöavdelningen

Ansvarig nämnd: Bygg- och miljönämnden  
Chef: Anna Lindqvist

### Verksamhet

Avdelningen sköter kommunens myndighetsuppgifter inom plan- och bygglagens område, trafiklagens område och bostadsanpassningslagens område. Avdelningen arbetar även med energirådgivning till kommuninvånare och företag och med myndighetsuppgifter inom verksamhetsområdet miljö- och hälsoskydd.

### Årets händelser

Djurskyddstillsynen övertogs av länsstyrelsen från den 1 januari 2009. För avdelningen har det inneburit en

minskning av budgetramen motsvarande en halvtidstjänst.

Rekrytering av byggnadsinspektör har gjorts internt.

Kostnaden för bostadsanpassningen i kommunen har under ett flertal år varit hög. Avdelningen har förhoppningen att de trygghetsboenden som färdigställts och planeras kan innebära att behoven av åtgärder från avdelningens sida på sikt kan minskas.

### Budgetutfall

#### Budgetutfall, tkr, kostnader och intäkter

	Bokslut 2008	Delårsbokslut 2009-08-31	Budget 2009	Prognos 2009-12-31	Avvikelse mot budget
Kostnader	4 353	2 504	4 437	4 321	116
Intäkter	- 815	- 453	- 780	- 730	- 50
<b>Nettokostnad</b>	<b>3 538</b>	<b>2 051</b>	<b>3 657</b>	<b>3 591</b>	<b>66</b>

#### Budgetutfall, tkr, netto per verksamhet

	Bokslut 2008	Delårsbokslut 2009-08-31	Budget 2009	Prognos 2009-12-31	Avvikelse mot budget
Miljö- och hälsoskydd	993	652	1 274	1 153	121
Planering och bygglov	434	460	915	820	95
Energirådgivning	- 211	- 149	- 205	- 55	- 150
Bostadsanpassningsbidrag	2 322	1 088	1 673	1 673	-
<b>Totalt</b>	<b>3 538</b>	<b>2 051</b>	<b>3 657</b>	<b>3 591</b>	<b>66</b>

Prognosen för avdelningen är ett mindre överskott (66 tkr). Verksamheten miljö- och hälsoskydd visar en positiv avvikelse beroende på att rekryteringen av

miljö- och hälsoinspektör inte har genomförts. Energirådgivningen prognostiserar högre kostnader än budgeterat.

## Måluppfyllelse

Inriktningsmål	Kommunövergripande effektmål med nyckeltal/volymtal	Mätmetod	Utfall 090831/ Prognos 091231
Avdelningen ska utöva en kvalitativ och samordnad planläggning, tillsyn, kontroll- samt informationsverksamhet inom ansvarsområdet bygg och miljö vilket leder till en god service och rättssäkerhet gentemot målgruppen.	Antal utförda tillsynsbesök inom verksamhetsområdet ska öka med 40 % jämfört med 2007 års nivå.		22 tillsyner har genomförts. Målet att uppnå minst 42 tillsyner under året kommer att nås.
	Avdelningens information på kommunens hemsida uppdateras minst 3 gånger under året.	Intern uppföljning	Två uppdateringar har gjorts under året. Målet kommer att uppnås.
<b>Inriktningsmål</b> Kommunen ska bidra till att utsläpp av koldioxid minskar.			
<b>Kommunövergripande effektmål:</b> Utsläppen av koldioxid ska minska med 15 % fram till år 2015, jämfört med 2004.			
<b>Inriktningsmål</b> Energianvändningen minskar.			
<b>Kommunövergripande effektmål:</b> Elförbrukningen ska minska med 2 % per år.			
<b>Inriktningsmål</b> Personalens hälsa och trivsel är god.			
<b>Kommunövergripande effektmål:</b>			
1. Sjukfrånvaron ska minska och inte överstiga 11 % av tillgänglig ordinarie arbetstid.	Sjukfrånvaron är högst 4 % av ordinarie arbetstid.	Sjukfrånvarons andel av tillgänglig ordinarie arbetstid 2009.	Sjukfrånvaron i förhållande till ordinarie arbetstid per den 31/8 uppgår till 0,12 %. Målet kommer att uppnås.
2. Antalet långa sjukfall (60 dagar eller mer) ska minska med 5 % jämfört med 2007.			Antalet långa sjukfall är 0.

## Framtid

Avdelningen har för avsikt att under 2009 och framåt fortsätta arbeta för att hitta nya samverkanslösningar tillsammans med grannkommunerna inom hela eller delar av verksamhetsområdet.

Nyrekrytering av miljö- och hälsoskyddsinspektör skulle ha genomförts under 2008 men kommer troligtvis inte att genomföras förrän under 2010. Det kommer att innebära att avdelningen får större möjligheter att bedriva egeninitierad tillsyn inom miljö- och hälsoskyddsområdet.

Energifrågor kommer troligen att vara mycket centrala och viktiga frågor för avdelningen och kommunen i

framtiden. Ett planerat samarbete med Ånge kommun kommer har inletts under 2009.

Med anledning av de planerade vindkraftssatsningar som aktualiserats inom kommunen kommer etableringar av nya vindkraftsparker att ta en stor del av avdelningens tid i anspråk.

## Kvalitet

Enligt antagen uppdragsplan (Bmn § 43/2007) kommer kvalitetsarbetet på avdelningen att prioriteras.

## Verksamhetsmått/Nyckeltal

	2007	2008	2009-08-31
Antal bygglov	130	155	72
Antal trafikärenden			3
Antal tillstånd brandfarlig vara			3
Antal tillsynsobjekt, miljö- och hälsoskydd	850	850	750
Antal livsmedelstillsyner	23	48	22
Antal hälsoskyddstillsyner	2	3	0
Antal miljötillsyner	5	0	0
Antal bostadsanpassningsärenden	103	75	55

# VALNÄMND

Ordförande: Sten Edvardsson (s)  
Vice ordförande: Arne Jonsson (s)

Mandatfördelningen i valnämnden är enligt följande:

Socialdemokraterna	3
Centerpartiet	1
Moderaterna	1
<b>Antal ledamöter</b>	<b>5</b>

## Verksamhet

I varje kommun ska det finnas en valnämnd, som är lokal valmyndighet med ansvar i kommunen för frågor om val. I val som gäller hela landet ansvarar kommunen för att det i kommunen finns röstningslokaler som i fråga om öppethållande, tillgänglighet och lokalisering ger väljarna goda möjligheter att rösta. Val till Europaparlamentet ska hållas i juni vart femte år.

Valnämnden ansvarar också för folkomröstningar. Valnämndens ärenden handläggs av staben.

## Årets händelser

Valdagen till Europaparlamentet inföll den 7 juni 2009. Andelen valdeltagande var 39,34 %, en minskning med 5,6 % jämfört med 2004.

## Budgetutfall

	Bokslut 2008	Delårsbokslut 2009-08-31	Budget 2009	Prognos 2009-12-31	Avvikelse mot budget
Kostnader	4	183	145	185	- 40
Intäkter	-	- 104	- 8	- 104	96
<b>Nettokostnad</b>	<b>4</b>	<b>79</b>	<b>137</b>	<b>81</b>	<b>56</b>

Totalt visar prognosen mot en avvikelse på 56 tkr. Det beror främst på att intäkterna har varit felbudgeterade. Kostnaderna i samband med valet har blivit något högre

än budgeterat beroende på behov av utbildning för röstmottagare.

## Verksamhetsmått/Nyckeltal

	2007	2008	2009-08-31
Antal sammanträden	-	-	2
Antal röstberättigade	-	-	5 402
Valdeltagande i Europaparlamentvalet	-	-	39,34%

# ÖVERFÖRMYNDARNÄMND

Ordförande:	Sten Edvardsson	(s)
Vice ordförande:	Ulla-Britt Barcheus-Olofsson	(s)
Ledamot:	Knut Richardsson	(c)

Mandatfördelningen i överförmyndarnämnden är enligt följande:

Socialdemokraterna	2
Centerpartiet	1
<b>Antal ledamöter</b>	<b>3</b>

## Verksamhet

Överförmyndarnämnden ansvarar för kontroll och uppföljning av förmyndare, gode män och förvaltares sätt att bevaka rätt för de personer de företräder, förvalta

deras tillgångar och sörja för deras person. Överförmyndarnämndens verksamhet är myndighetsutövning och handläggs i huvudsak enligt föräldrabalkens bestämmelser. Länsstyrelsen utövar i sin tur tillsyn över överförmyndarens verksamhet.

## Budgetutfall

### Budgetutfall, tkr, kostnader och intäkter

	Bokslut 2008	Delårsbokslut 2009-08-31	Budget 2009	Prognos 2009-12-31	Avvikelse mot budget
Kostnader	1 167	828	1 200	1 188	12
Intäkter	-	-	-	-	-
<b>Nettokostnad</b>	<b>1 167</b>	<b>828</b>	<b>1 200</b>	<b>1 188</b>	<b>12</b>

### Budgetutfall, tkr, netto per verksamhet

	Bokslut 2008	Delårsbokslut 2009-08-31	Budget 2009	Prognos 2009-12-31	Avvikelse mot budget
Överförmyndare	602	412	640	629	11
Förvaltare och godemän	565	416	560	559	1
<b>Totalt</b>	<b>1 167</b>	<b>828</b>	<b>1 200</b>	<b>1 188</b>	<b>12</b>

Överförmyndarnämnden bedöms hålla sin budget.

## Måluppfyllelse

Överförmyndarnämndens mål är att:

- säkerställa att utbildning av ställföreträdare genomförs fortlöpande under mandatperioden. *Informationskväll hölls i januari med föreläsare från Försäkringskassan och jurist Staffan Hillström.*
- bereda överförmyndarnämndens ledamöter möjlighet att vidareutbilda sig, för att tillvarata huvudmännens rättigheter. *Två ledamöter deltog i överförmyndarkonferensen i Helsingborg.*
- i tid inkomna årsräkningar för 2008 ska vara granskade senast den 30 juni 2009. *24 årsredovisningar återstår att kontrollera per den 31 augusti.*

- återstående försenade eller bristfälliga årsräkningar ska vara åtgärdade före årets utgång.
- granskning av sluträkning efter avliden ska avslutas senast en månad efter ingivandet. *Alla granskningar av sluträkningar har gjorts i tid.*

## Framtid

Det har inte förts några diskussioner avseende verksamhetsförändringar. Nämnden beräknar att bedriva verksamhet i samma omfattning som tidigare.

## Kvalitet

Samtliga kontoutdrag och verifikationer begärs in från ställföreträdarna vilket medför en bättre kontroll av årsredovisningarna.

## Verksamhetsmått/Nyckeltal

Antal aktiva ärenden är netto redovisade varför det inte är möjligt att se hur många nya respektive avregistrerade ställföreträdarskap som skett under året.

18 ärenden är avslutade per den 31 augusti. sju godmanskap, ett förvaltarskap och tre förmyndarskap är anordnade per den 31 augusti.

	2007	2008	2009-08-31
Antal förvaltarskap	22	20	22
Antal godmanskap FB 11:4	98	110	108
Antal tillfälliga godmanskap för särskilda uppdrag	6	3	7
Antal förmyndarskap	16	27	31
Antal sammanträden	7	2	3

# REDOVISNINGSPRINCIPER SAMT ORD- OCH BEGREPPSFÖRKLARINGAR

## Redovisningsprinciper

Redovisningen har skett i huvudsaklig överensstämmelse med lagen om kommunal redovisning, enligt god redovisningssed, enligt rekommendationer från Rådet för kommunal redovisning, i huvudsaklig överensstämmelse med kommunförbundets rekommendationer samt i tillämpliga delar enligt bokföringslagen.

### Anläggningstillgångar

Anläggningstillgångarna har tagits upp till anskaffningskostnaden minus eventuella investeringsbidrag och avskrivningar.

### Semesterlöneskuld

Semesterlöne- och övertidsskulden är uppbokad och redovisas som kortfristig skuld. Semesterskuldförändringen kostnadsförs.

### Koncernredovisning

Koncernredovisningen har upprättats enligt förvärvsmetoden, vilket innebär att koncernens egna kapital utgörs dels av kommunens eget kapital, dels av den del av dotterbolagens egna kapital som upparbetats efter förvärvstidpunkten. Mellanhavanden mellan bolagen och kommunen har eliminerats.

### Leasing

Redovisningsrådets rekommendation (RR 6:99) gällande från och med räkenskapsåret 2003, skiljer på två typer av leasingavtal, finansiella eller operationella. Klassificeringen av leasingavtalet grundar sig på transaktionens ekonomiska innebörd. Kommunen hanterar samtliga leasingåtaganden som operationella leasingavtal.

### Pensionsförpliktelser

Pensionsförpliktelser redovisas inklusive löneskatt och värderas med tillämpning av RIPS 07.

## Ord- och begreppsförklaringar

### Anläggningstillgångar

Fast och lös egendom avsedd att stadigvarande innehas.

### Eget kapital

Kommunens totala tillgångar minus kommunens kortfristiga och långfristiga skulder.

### Kortfristiga skulder

Kortfristiga lån och skulder som har en löptid understigande ett år.

### Likviditet

Betalningsberedskap på kort sikt, förmåga att betala skulder i rätt tid.

### Långfristiga skulder

Skulder med en löptid överstigande ett år.

### Nettoinvesteringar

Investeringsutgifter efter avdrag för investeringsbidrag.

### Balansräkning

Balansräkningen visar kommunens totala tillgångar, avsättningar, skulder och eget kapital per den 31 augusti.

### Resultaträkning

Resultaträkningen redovisar de kostnader och intäkter som kommunen haft under räkenskapsåret. Den visar det ekonomiska resultatet för året som gått, förändringen av eget kapital.

### Nettokostnader

Driftkostnader, efter avdrag för driftbidrag, avgifter och ersättningar. Finansieras med skattemedel.

### Omsättningstillgångar

Lös egendom som inte är anläggningstillgång till exempel bankmedel och postgiro.

### Rörelsekapital

Rörelsekapital är skillnaden mellan kommunens omsättningstillgångar och kortfristiga skulder. Rörelsekapitalet avspeglar kommunens finansiella styrka.

### Skuldsättningsgrad

Hur mycket av kommunens tillgångar som är lånefinansierade. Det beräknas som skulder dividerat med totala tillgångarna.

### Soliditet

Andelen eget kapital av de totala tillgångarna, det vill säga graden av egna finansierade tillgångar.

### Finansieringsanalys

I finansieringsanalysen visas in- och utbetalningar under året. Man kan se hur medel tillförts kommunens kassa och hur de använts.



## BRÄCKE KOMMUN

BOX 190, 840 60 BRÄCKE  
TEL 0693-161 00. FAX 0693-161 05  
INTERNET [www.bracke.se](http://www.bracke.se) E-MAIL [bracke@bracke.se](mailto:bracke@bracke.se)

