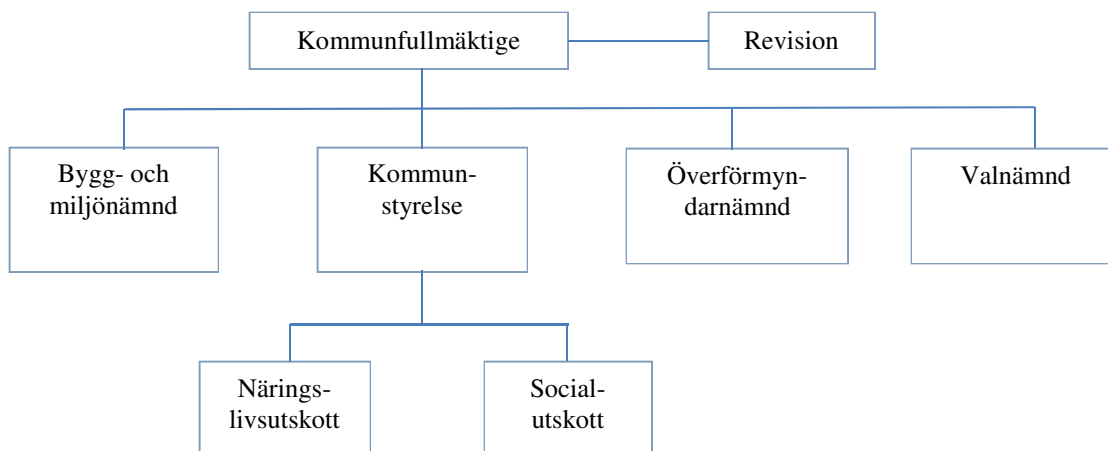


KOMMUNPLAN 2014 - 2016  
BUDGET 2014  
INVESTERINGSPLAN 2014 - 2018



# BRÄCKE KOMMUNS ORGANISATION

## Politisk organisation



Kommunens samlade verksamhet består förutom av kommunen; koncernföretag och uppdragsföretag.

Ett koncernföretag definieras som en juridisk person där kommunen har ett bestämmande (minst 50 % ägarandel) eller betydande (minst 20 % ägarandel) inflytande. Vid årsskiftet 2013/2014 kommer likvidationen av Bräcke Teknik AB att slutföras och i och med det kommer kommunen inte längre ha något koncernföretag.

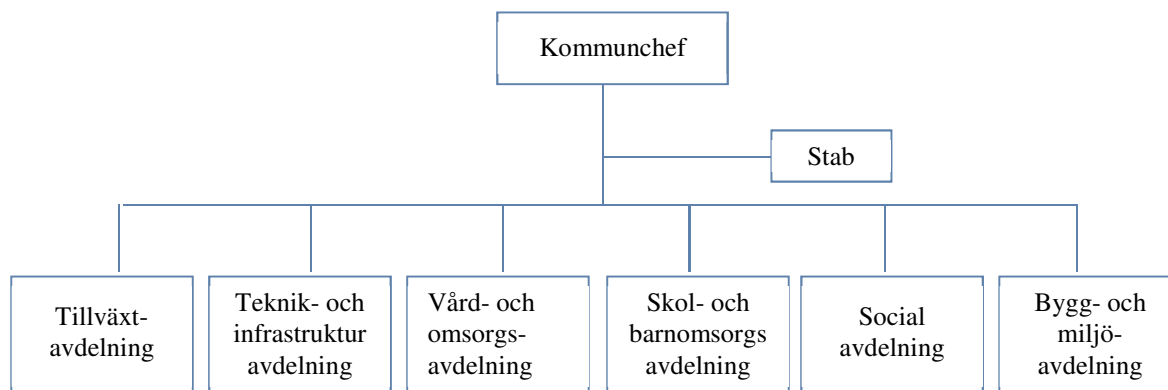
Uppdragsföretag definieras som juridiska personer där kommunen äger en mindre del (samägda) eller där verksamheten bedrivs på entreprenad av större omfattning.

### Samägda företag och förbund

Jämtlands Gymnasium  
 Samordningsförbundet i Jämtlands län  
 Jämtlands Räddningstjänstförbund  
 Regionförbundet i Jämtlands län  
 Förenade småkommuners försäkringsaktiebolag (FSF)

Kommunala entreprenader	Utlagd verksamhet	Avtalstid och möjlig förlängning
Revsunds Transport AB	Renhållning och slamtömning	130101 - 160131
NCC AB	Yttre skötsel och vinterväghållning	110401 - 150331, ett års förlängning
Sundsvall Energi AB	Förbränning av sopor	130101 - 151231, två års förlängning
E.on AB	Drift fjärrvärmeanläggningar Bräcke och Kälarne	100801 - 130731, två års förlängning
Sundfrakt AB	Transport av hushållssopor till förbränningsanläggning	130101 - 161231, två års förlängning
ISS Industriservice AB	Ledningsspolning	110101 - 151231, ett års förlängning

## Förvaltningsorganisation



# KOMMUNSTYRELSENS ORDFÖRANDE



## Bräcke kommun

### Bäste kommuninnevånare

Årets preliminära kommunplan lämnades in till kommunfullmäktige för beslut i juni månad, vilket innebar att de förändringar som föreslogs till avdelningarna kunde planeras i god tid innan verksamhetsåret börjar. Möjligheten att få genomslag redan vid budgetårets början ska öka.

Den slutliga kommunplanen för år 2014 - 2016 baseras på oktober månads prognos för skatteintäkter och statsbidrag och där ser vi att skatteintäkterna för 2014 blir 3 miljoner kronor lägre än tidigare prognoser. Vi noterar att kostnader för försörjningsstöd ökar med cirka 1 miljon kronor ytterligare och hemtjänsten i Bräcke under 2013 har tillförts drygt 4 miljoner kronor till utökning av personal. Åren 2012 och 2013 har Bräcke kommun fått återbetalning av försäkringspremier med cirka 7,5 miljoner vart år, som till största delen använts till löpande driftskostnader. Inför 2014 finns i dagsläget inga beslut om ytterligare återbetalningar av försäkringspremier.

Förutom de kostnadsförändringar vi har inom kommunens verksamheter, har vi också att förhålla oss till beslut som alliansregeringen antar. Mellan 2009 - 2014 har nettokostnaden för kommunen ökat med 9 % medan skatteunderlaget ökat med 3,3 %. Förändringar i arbetsmarknads- och socialförsäkringssystemet, skattesänkningar på 139 miljarder kronor, frysta statsbidrag sedan 2006 går inte kommunens ekonomi omärkt förbi. Vi har också att förhålla oss till det nya skatteutjämningsystemet, där det för Bräcke kommun, när det är till fullo är infört, medför en minskning av intäkter till kommunen.

Befolkningssiffran är däremot bättre än det antagande, -100, som gjordes i den preliminära kommunplanen. I den slutliga kommunplanen har kommunen kalkylerat med en befolkningsminskning med 70 personer. I den senaste rapporten är minskningen cirka 80 personer.

För att klara en budget i balans 2014, har vi beslutat om en höjning av skatteuttaget med 42 öre, vilket betyder en kommunalskatt på 23,74 kronor. Höjningen medför en intäktshöjning på 4,6 miljoner kronor till kommunen och att vi klarar ett nollresultat 2014. I kommunplanen har resultatet för 2015 satts till 2 miljoner och för 2016 till 5 miljoner.

De ekonomiska målen för 2014 är, ett resultat på 0 kr, och att låneskulden skall minska med minst 4,5 miljoner. Målet för sjukfrånvaron är 5,5 %, och att de långa sjukfallen ska minska.

Befolkningstalet är, som nämnts, något bättre än antagandet, vilket är positivt, och innebär något bättre utgångsläge för 2014.

Viktiga uppgifter under kommunplanperioden är att förbättra kommunens ekonomi, arbeta för fortsatt minskade ohälsotal för kommunens anställda, samt arbeta för att minska utflyttning och attrahera till inflyttning i Bräcke kommun. Prioriterat är också ett fortsatt arbete med skidtunnel i Gällöberget, som kan göra stor förändring i kommunens besöksnäring samt teknikskiftet i kommunen, från koppartråd till optofiber, där fiberföreningarna i kommunen är en framgångsfaktor i det arbetet.

Investeringsplanen innebär att kostnaderna för avskrivningar minskar och att samtliga investeringar kan finansieras med egna medel. Det är positivt för kommunens ekonomi i ett längre perspektiv.

Bräcke kommun har duktiga och framgångsrika företagare! Kommunen har bra kvalitet i alla våra egna verksamheter, tack vare generösa och kompetenta medarbetare!

Sven Åke Draxten  
Kommunstyrelsens ordförande

# INNEHÅLLSFÖRTECKNING

<b>BRÄCKE KOMMUNS ORGANISATION</b> .....	<b>1</b>
<b>KOMMUNSTYRELSENS ORDFÖRANDE</b> .....	<b>3</b>
<b>KOMMUNENS VISION</b> .....	<b>5</b>
<b>BUDGETFÖRUTSÄTTNINGAR 2014 - 2016</b> .....	<b>6</b>
BUDGETPROCESSEN .....	6
GOD EKONOMISK HUSHÅLLNING .....	6
EKONOMISK ÖVERSIKT .....	7
<b>PERSONAL</b> .....	<b>14</b>
<b>MILJÖ</b> .....	<b>15</b>
<b>DRIFTBUDGET</b> .....	<b>16</b>
<b>NOTER</b> .....	<b>17</b>
<b>RESULTATBUDGET</b> .....	<b>18</b>
<b>BALANSBUDGET</b> .....	<b>19</b>
<b>FINANSIERINGSBUDGET</b> .....	<b>20</b>
<b>INVESTERINGSPLAN</b> .....	<b>21</b>
INVESTERINGSPLAN PER PROJEKT .....	22
INVESTERINGSPLAN PER PROJEKT, FORTS .....	23
<b>KOMMUNALA BOLAG OCH FÖRBUND</b> .....	<b>24</b>
JÄMTLANDS GYMNASIUM .....	24
JÄMTLANDS RÄDDNINGSTJÄNST-FÖRBUND.....	24
REGIONFÖRBUNDET JÄMTLANDS LÄN .....	25
SAMORDNINGSFÖRBUNDET I JÄMTLANDS LÄN .....	25
FÖRENADE SMÅKOMMUNERS FÖRSÄKRINGSAKTIEBOLAG (FSF).....	25
<b>KOMMUNFULLMÄKTIGE</b> .....	<b>26</b>
<b>REVISION</b> .....	<b>27</b>
<b>KOMMUNSTYRELSEN</b> .....	<b>28</b>
POLITISK ORGANISATION .....	28
GEMENSAMMA ANSLAG .....	29
KOMMUNLEDNINGEN .....	30
TILLVÄXTAVDELNINGEN.....	31
TEKNIK- OCH INFRASTRUKTURAVDELNINGEN.....	34
STABEN .....	37
VÅRD- OCH OMSORGS-AVDELNING .....	40
SKOL- OCH BARNOMSORGS-AVDELNING .....	43
SOCIAL AVDELNING .....	46
<b>BYGG- OCH MILJÖNÄMND</b> .....	<b>50</b>
POLITISK ORGANISATION .....	50
BYGG- OCH MILJÖAVDELNINGEN .....	51
<b>VALNÄMND</b> .....	<b>54</b>
<b>ÖVERFÖRMYNDARNÄMND</b> .....	<b>55</b>
<b>NÅGRA FAKTA OM BRÄCKE KOMMUN</b> .....	<b>57</b>

# KOMMUNENS VISION

---

Kommunfullmäktige har, i oktober 2011, antagit en vision för Bräcke kommun (kf § 55/2011).

Bräcke kommuns vision;

- I Bräcke kommun lever alla ett rikt, jämställt och bra liv och är delaktiga i utformningen av en god kommunal service.
- Den starka framtidstron gör att vi tar de initiativ som krävs för att alla ska få en bra tillvaro. Samverkan är ett honnørsord.
- Läget mellan Östersund och Sundsvall med goda kommunikationer bland annat, gör våra bygder attraktiva att bosätta sig i.

- Vi hälsar alla välkomna till oss och att delta i det rika fritids- och kulturlivet.

## **Sammanfattning**

I framtidens Bräcke kommun:

- ökar befolkningen
- ökar näringslivet
- ökar välbefinnandet

# BUDGETFÖRUTSÄTTNINGAR 2014 - 2016

## Kommunfullmäktiges beslut (kf § 15/2013)

1. Kommunstyrelsen får i uppdrag att utarbeta förslag på kommunplan 2014 - 2016 och investeringsplan 2014 - 2018 med följande riktlinjer:
  - Kommunplanen ska innehålla förslag till driftbudget för perioden 2014 - 2016 och förslag till investeringsplan för perioden 2014 - 2018.
  - Budget i balans år 2014, 2015 och 2016.
  - Skatten ska vara oförändrad fränsett eventuella skatteväxlingar.
  - Avsättning till utveckling-/strukturmedel, förvaldade av kommunstyrelsen, med minst 1 000 tkr.
  - Personalkostnadsökningarna bedöms i de fall avtal saknas uppgå till 2,7 procent för 2014; 3,3 procent för 2015 och 3,9 procent för 2016.
  - Övriga kostnadsökningar bedöms i de fall de är osäkra att uppgå till 1,3 procent för 2014, 1,5 procent för 2015 och 1,8 procent för 2016.
  - Befolkningsprognosen för kommunplan 2014 - 2016 innebär att antalet invånare minskar med 100 personer per år.
  - Investeringar som sänker driftkostnader ska prioriteras.
2. Kommunens resultat, för 2014, ska uppgå till minst 5 miljoner kronor.
3. Kommunens långfristiga låneskuld ska under 2014 minska med minst 4,5 miljoner kronor.
4. Förslag på preliminär kommunplan omfattande nettorammar till nämnder och avdelningar, resultat-, balans-, och finansieringsbudget samt femårig investeringsplan utarbetas och föredras för kommunfullmäktige i juni. Slutlig kommunplan fastställs i december.
5. Kommunstyrelsen får i övrigt ge de direktiv som anses nödvändiga.

## Budgetprocessen

Kommunens budgetprocess är uppdelad i två tydliga delar.

En preliminär kommunplan beslutas av kommunfullmäktige i juni. Den preliminära kommunplanen bygger på den skatteunderlagsprognos som Sveriges kommuner och landsting (SKL) presenterar i april och omfattar budgetförutsättningar, kommunövergripande mål, budgetrammar och investeringsplan.

Under hösten genomförs eventuella justeringar. Den slutliga kommunplanen som fastställs av kommunfullmäktige i december bygger på den skatteunderlagsprognos som Sveriges kommuner och landsting (SKL)

presenterar i oktober. Den slutliga kommunplanen är kompletterad med en ekonomisk översikt avseende omvärld och kommun, årsbudget i detalj, reviderade planer samt nämnd- och avdelningsvisa verksamhetsbeskrivningar.

## Kommunfullmäktiges beslut (§ 28/2013)

1. Förslag till kommunplan 2014 - 2016 med ramfördelning för 2014 antas.
2. Förslag till investeringsplan 2014 - 2017 antas.
3. Resultat, balans- och finansieringsbudget för 2014 antas.
4. Kommunstyrelsen får i uppdrag att utföra de investeringar som är beslutade inom ramen för investeringsbudget 2014.
5. Beslut om användning av medel för utveckling/struktur delegeras till kommunstyrelsen.
6. Partistödet ska vara oförändrat för 2014, 447 tkr
7. Kommunstyrelsen får i uppdrag att ge förslag på ytterligare åtgärder för att möjliggöra ett budgeterat resultat på fem miljoner kronor. Förslagen ska redovisas i december 2013 (slutlig kommunplan).
8. Kommunstyrelsens ordförande och oppositionsrådet får i uppdrag att godkänna redaktionella ändringar i texten.

## Kommunfullmäktiges beslut (§ 88/2013)

1. Kommunfullmäktiges beslut att resultatet, för 2014, ska uppgå till minst 5 miljoner kronor upphävs.
2. Den kommunala skattesatsen för år 2014 ändras till 23,74 kronor.
3. Kommunens resultat för 2014, ska uppgå till minst 0 miljoner kronor.

## God ekonomisk hushållning

I ”Lagen om god ekonomisk hushållning” framgår det att kommuner ska ange mål och riktlinjer för verksamheten som är av betydelse för god ekonomisk hushållning. Kommunen har två mål som är av betydelse för att uppfylla kriterierna för god ekonomisk hushållning.

Ambitionen med det finansiella resultatmålet är att det ska motsvara minst två procent av kommunens skatte- och statsbidragsintäkter där den kommunala fastighetsavgiften är inkluderad. Under 2014 gör kommunen avsteg från ovanstående ambition.

Utöver de två finansiella målen har det utarbetats verksamhetsmål av kommunövergripande karaktär som har betydelse för god ekonomisk hushållning.

### Mål med betydelse för god ekonomisk hushållning

1. Kommunens resultat för 2014 ska uppgå till minst noll miljoner kronor.

Vid uppföljning ska poster som hanteras utanför balanskravet exkluderas. Syftet är att uppföljningen årligen genomförs på samma sätt.

2. Kommunens långfristiga låneskuld ska under 2014 minska med minst 4,5 miljoner kronor.

Syftet med målet är att minska kommunens långfristiga låneskuld för att frigöra medel som är bundna i räntekostnader.

### **Verksamhetsmål**

Inför ny mandatperiod (kommunplan 2015 - 2017) kommer en total översyn av målkedjan att genomföras.

### Sammanställning kommunövergripande mål

Inom området personal har kommunen följande inriktningsmål med tillhörande kommunövergripande effektmål:

Inriktningsmål	Kommunövergripande effektmål med nyckeltal/volymtal	Mätmetod
<u>Personal</u>		
Personalens hälsa och trivsel är god.	1. Sjukfrånvaron ska inte överstiga 5,5 % av tillgänglig ordinarie arbetstid. (5,66 % den 31/8 2013)	Sjukfrånvarons andel av tillgänglig ordinarie arbetstid 2014. Redovisas per den 31/8 och 31/12.
	2. Antalet långa sjukfall (60 dagar eller mer) ska minska jämfört med 2013. (32 stycken den 31/8 2013)	Antalet långa sjukfall per den 31/8 och 31/12.

## **Ekonomisk översikt**

### **Samhällsekonomin**

#### Konjunkturläget

De flesta indikatorer tyder på att den internationella konjunkturen i omvärlden har nått sin botten. Aktiekurserna har stigit och oron på valuta- och obligationsmarknaderna har dämpats. Euroområdet visade, efter sex kvartal med vikande BNP, under andra kvartalet 2013 tillväxt. Samtidigt är det fortfarande många länder inom området som har mycket svag tillväxt eller recession. I våra nordiska grannländer har den ekonomiska utvecklingen varit mycket svag under det första halvåret i år. I USA sker det en tydlig återhämtning samtidigt som Kina växer med cirka 7,5 procent, vilket för deras del är relativt svagt. Sammantaget innebär ovanstående att världsekonomin förblir svag under 2013, men förstärks under 2014.

Sverige är en liten, starkt utlandsberoende ekonomi. Exporten, som står för nästan halva BNP, bedöms backa under 2013. Det har bara hänt sex gånger sedan 1950. Konsekvensen av detta är att återhämtningen sker långsamt. BNP växer i år med 0,8 procent och år 2014 med 2,7 procent. När världsekonomin successivt stärks kommer den svenska tillväxten ta fart, vilket bedöms ske från 2015. En starkt bidragande orsak är att

förutsättningarna för en snabb inhemsk efterfrågetillväxt är goda.

#### Pris- och löneökningar

Arbetslösheten har legat kring åtta procent under de senaste tre åren. De kommande åren förväntas en svag förbättring som innebär att arbetslösheten närmar sig 6,5 procent under 2016 - 2017. Den svaga exporten påverkar arbetsmarknadsgapet negativt eftersom det finns lediga resurser att utnyttja när exporten tar fart. Den stora tillgången på arbetskraft medför att såväl löne- som prisökningar fortsätter att vara låga under 2013 - 2015. Det innebär i sin tur att räntebanan för reporäntan är fortsatt låg. Reporäntan förväntas vara lägre än två procent under 2014 och lägre än tre procent under 2015.

#### *Bedömda nyckeltal för den svenska ekonomin*

##### *Procentuell förändring*

	2012	2013	2014	2015	2016
Timlöner (KL)*	3,0	2,7	2,9	3,1	3,6
Inflation (KPI)	0,9	0,1	1,3	2,4	2,8
Underliggande inflation (KPIX)	1,1	0,6	1,0	1,4	1,7
Arbetsmarknadsgap	-2,3	-2,1	-2,4	-1,6	-0,2

\*Konjunkturlönestatistiken

Källa: Sveriges Kommuner och Landsting



## Kommunernas ekonomi

Under de tio senaste åren har kommunernas resultat i genomsnitt uppgått till 2,4 procent av skatteintäkter och generella statsbidrag. Kommunernas resultat under 2012 uppgick till rekordhöga 14,4 miljarder kronor, vilket motsvarar 3,3 procent av skatter och statsbidrag. I detta resultat ingår återbetalade premier från AFA med nästan åtta miljarder kronor. Utan dem motsvarar resultatet måttliga 1,5 procent.

Utöver pris- och löneökningar har kommunernas kostnader under 2000-talet i genomsnitt ökat med 1,2 procent per år. Ökningarna beror främst på demografiska förändringar och ambitionshöjningar. Från 2013 bedömer SKL att kostnadsökningen uppgår till i genomsnitt 1,5 procent per år. Trots en stark real skatteunderlagsutveckling, under åren 2014 - 2016, innebär ovanstående kostnadsökningar att det krävs volymminskningar, statsbidragsökningar eller skattehöjningar om de väntade kostnadsökningarna ska inrymmas.

I SKL's skatteunderlagsprognoser ingår ett antagande om att statsbidragen ska indexuppräknas med två procent per år. Det har inte skett under de senaste åren och det finns en konflikt mellan behovet att stärka sparandet i statens finanser och uppräknings av statsbidragen som kan innebära att nuvarande princip fortsätter.

Skatteunderlagstillväxten är för kommunerna låg under 2014, främst beroende på höjt grundavdrag för personer som fyllt 65 år. SKL beräknar att resultatet för kommunsektorn under nästa år blir 3,6 miljarder kronor, vilket motsvarar 0,8 procent av skatter och statsbidrag. Senaste gången resultatet motsvarade så låg andel av skatter och bidrag var 2004. Då redovisade 99 kommuner underskott, att jämföra med ett snitt på 28 kommuner åren 2005 - 2012.

### *Utveckling av skatteunderlaget*

*Årlig procentuell förändring*

	2012	2013	2014	2015	2016
Skatteunderlag	4,1	3,5	2,9	4,6	5,6
Real förändring	2,0	1,7	1,0	2,3	2,5

*Källa: SKL (Sveriges Kommuner och Lands ting)*

Regeringen bedömer i budgetpropositionen att skatteunderlagstillväxten uppgår till 2,7 respektive 4,4 procent för 2014 och 2015.

I samband med budgetpropositionen 2014 lämnade regeringen en proposition om förändringar och uppdateringar i systemet för kommunalekonomisk utjämning. Riksdagen förväntas fatta beslut om

förändrad lagstiftning så att de nya lagreglerna blir tillämpliga från och med 1 januari 2014.

## **Bräcke kommun**

I den preliminära kommunplanen beslutades att det budgeterade resultatet för 2014 skulle uppgå till fem miljoner kronor. Budgeten inrymde då en brist på drygt 6,5 miljoner kronor. I den slutliga kommunplanen är ett nollresultat budgeterat. För att nå ett budgeterat nollresultat har kommunfullmäktige beslutat om en skattehöjning med 42 öre (kf § 88/2013), vilket förstärker kommunens intäkter med 4,7 miljoner kronor. Det innebär att kommunen budgeterar ett resultat för 2014 som inte motsvarar riktvärdet för god ekonomisk hushållning.

Skatte- och statsbidragsintäkter har, jämfört med preliminär kommunplan, i den senaste prognosen minskat med 1,2 miljoner kronor när skattehöjningen undantas. De finansiella posterna har förbättrats med 0,9 miljoner kronor. Avskrivningskostnaderna har justerats ned med 3,6 miljoner kronor, främst beroende på nedskrivningar av fastigheter. Övriga centrala poster förväntas generera ett lägre överskott (-2,5 miljoner kronor), vilket beror på att lägre arbetsgivaravgifter för unga och äldre har fördelats ut på ordinarie verksamheter. Inom nämndernas verksamheter är de budgeterade nettokostnaderna 1,2 miljoner kronor lägre jämfört med preliminär kommunplan. Orsaken till detta är lägre avskrivningskostnader (+3,6 mkr), lägre arbetsgivaravgifter (+2,5 mkr) samtidigt som omsorgsbehovet inom vård och omsorg har medfört en utökad ram. Gemensamma anslag förvaltade av kommunstyrelsen har också en utökad budget, som beror på högre kostnader för gymnasieverksamheten (-0,6 mkr) samt högre kostnader för pensioner (-1,0 mkr).

Kommunen startade under 2012 tre större projekt. Det är projektet Solaris som kommer att avslutas den 30 juni 2014, bredbands satsning samt Midsweden Skipark. Det första projektet drivs framförallt av sociala avdelningen medan de två senare hanteras av tillväxtavdelningen.

Teknik- och infrastrukturavdelningen påbörjade under 2012 ett (treårigt) projekt avseende energi-effektiviseringar. Projektet finansieras av energi-myndigheten med 280 tkr per år. Projektet har utmynnat i en energieffektiviseringsstrategi för Bräcke kommun som är antagen av kommunfullmäktige i juni 2013 (kf §49/2013).

I kommunplanen har ett antagande gjorts som innebär att kommunen under 2014 kommer att minska antalet gruppboendestäder från fem stycken till fyra.

Tjänstemannaorganisationen har under hösten 2013 färdigställt en skolutredning och överlämnat den för



politisk behandling. Ett eventuellt politiskt beslut väntas tidigast i februari 2014.

Slutlikvidationen av Bräcke teknik i likvidation AB bedöms bli klar i samband med årsredovisningen för 2013.

### Demografi

Befolkningsutvecklingen är vikande i Bräcke kommun. I snitt har kommunen tappat knappt 90 invånare per år sedan 1990. De senaste tio åren uppgår befolkningsminskningen i snitt till 65 personer per år. Mellan åren 2001 och 2012 har medelåldern i kommunen ökat från 44,0 år till 46,3 år. Antalet utrikes födda har under samma tidsperiod ökat från 320 till 627 personer, vilket motsvarar 9,4 procent av den totala befolkningen i kommunen.

År 2011 minskade befolkningen med 135 personer. För år 2012 minskade befolkningen med 95 personer. Under det senaste året (november 2012 till november 2013) har befolkningen preliminärt minskat med 70 personer. Förändringen består av en nettoutflyttning med 30 personer och ett födelseunderskott med 40 personer. Kommunens planeringstal i budgetprocessen inför 2014 var 6 573 personer (-100) per den 1 november 2013.

De demografiska förändringarna sedan 2001 har inneburit att kommunen årligen gått miste om cirka 2,5 miljoner kronor i enbart skatteintäkter.

I flerårsplanen 2015 - 2016 har ett antagande gjorts att befolkningsminskningen uppgår till 100 personer per år. Antagandet, som är historiskt högt, beror på att kommunen har ett antal större årskullar som är mellan 20 och 25 år. Statistiskt är flyttbenägenheten störst i dessa åldrar.

### Arbetsmarknad och sysselsättning

Enligt Arbetsförmedlingens statistik för Jämtland, per den 30 september 2013, var andelen inskrivna, arbetslösa eller arbetssökande i program med aktivitetsstöd, 8,1 procent av befolkningen mellan 16 och 64 år (motsvarande siffra för 2012 var 8,5 procent). I riket uppgick andelen inskrivna till 8,5 procent. Andelen inskrivna (18 - 24 år) uppgick till 18,5 procent. Motsvarande siffror för ungdomar i riket var 17,5 procent.

Totalt har hittills under 2013 335 personer i länet varslats om uppsägning vilket är 49 fler än motsvarande period under förra året.

I Bräcke kommun uppgick andelen inskrivna (arbetslösa och arbetssökande i program) till 8,7 procent (266 personer), vilket är en minskning med 2,4 procentenheter jämfört med i fjol. Antalet inskrivna (18 - 24 år) var i september 64 stycken (2012: 98 stycken). Det

motsvarar 19,8 procent av befolkningen i åldern 18 till 24 år (2012: 27,4 %). Andelen inskrivna (utlandsfödda) uppgick till 37,9 procent. Andelen öppet arbetslösa utlandsfödda har minskat med 12,5 procentenheter till 14,4 procent under det senaste året.

Septemberstatistiken visar att arbetsmarknadsläget i Bräcke har förbättrats avsevärt jämfört med samma tid i fjol. Det är också tydligt att de metoder som används i projektet Solaris har en viktig funktion att fylla - främst mot gruppen utlandsfödda. När projektet, efter genomförd mobiliseringsfas, startade i juni 2012 var andelen öppet arbetslösa (utlandsfödda) 27,2 procent, jämfört med dagens 14,4 procent.

### **Ekonomiska förutsättningar**

#### Skatteintäkter

Hur stora skatteintäkterna blir för kommunen beror på skatteunderlagets utveckling i riket, kommunens befolkningsunderlag, skattesats och det kommunal-ekonomiska utjämningsystemet.

Hur skatteunderlaget i riket utvecklas är av avgörande betydelse för kommunernas ekonomiska möjligheter. Skatteunderlagets utveckling påverkas av lön, beskattade förmåner och bidrag, pensioner, enskild näringsverksamhet samt ett antal avdrag. Dessutom påverkas utvecklingen av nya skatteregler.

Om regeringen beslutar om nya eller ändrade regler som påverkar de kommunala skatteintäkterna i positiv eller negativ riktning, ska en ekonomisk reglering göras mellan staten och kommunsektorn enligt den så kallade finansieringsprincipen. Förändringarna regleras genom att den kommunalekonomiska utjämnningen ökas eller minskas i motsvarande utsträckning.

I kommunens skatteintäktsberäkning används SKL:s prognos över skatteunderlagsutvecklingen. Skatteutbetalningen till kommunerna grundas emellertid på den av Regeringen årligen fastställda uppräkningsfaktorn för skatteunderlaget. Skillnaderna i skatteunderlagsökning mellan fastställd uppräkningsfaktor, prognos och faktiskt utfall enligt slutlig taxering regleras senare genom slutavräkningar, med en likvidmässig eftersläpning på två år.

Kommunens budgeterade skatteintäkter för 2014 - 2016, utgår från SKL:s prognos i oktober som grundar sig på regeringens budgetproposition. I skatteintäktsberäkningen ingår skatteintäkterna från kommunens eget skatteunderlag inklusive eventuella slutavräkningar.

Kommunfullmäktige har i november beslutat att den kommunala skattesatsen för 2014 ska vara 23,74 kronor, vilket är en höjning med 42 öre (kf § 88/2013).

### Budgerade skatteintäkter 2014 - 2016

(mkr)	2012	2013	2014	2015	2016
Skatteintäkter eget underlag	247,5	254,4	262,8	267,4	276,7
Preliminär slutavräkning	4,0	-1,0	-0,5		
Summa	251,5	253,4	262,3	267,4	276,7

Inklusive en skatteköjning med 0,42 kronor 2014

### Statsbidrag och utjämning

Det kommunala utjämningssystemet syftar till att ge kommuner och landsting likvärdiga ekonomiska förutsättningar för att tillhandahålla sina invånare service, trots olika förutsättningar i fråga om skattekraft och kostnadsläge. Inför budgetåret 2014 har regeringen förslagit förändringar i systemet, vilket får till följd att Bräcke kommuns förutsättningar försämras med cirka 500 kronor per invånare när systemet är infört i sin helhet. Under införandeperioden 2014 - 2016 erhåller kommunen ett införandebidrag som mildrar övergången till det nya systemet.

Några av de regleringar enligt finansieringsprincipen som tillkommer inför 2014 utifrån nya krav på kommunerna är aktivitetskrav i vuxenutbildningen, informationsansvar för ungdomar utanför gymnasieskolan och jobbstimulans inom det ekonomiska biståndet. Regeringens tidigare beslut avseende effektiviseringar i nya gymnasieskolan har tagits tillbaka helt för åren 2014 och 2015.

Kommunens budgeterade statsbidrag och utjämning för 2014 - 2016, utgår från SKL:s prognos i oktober som grundar sig på regeringens budgetproposition.

### Budgerade generella statsbidrag och utjämning 2014 - 2016

(mkr)	2012	2013	2014	2015	2016
Statsbidrag	183,0	191,8	182,3	178,9	174,6

Inklusive kommunal fastighetsavgift

### Sociala avgifter

I de sammantagna sociala avgifterna (PO-pålägget) ingår lagstadgade arbetsgivaravgifter samt kollektivavtalade avtalsförsäkringar och pension.

I budgetpropositionen föreslår regeringen att de lagstadgade arbetsgivaravgifterna för 2014 ska vara oförändrade 31,42 procent. Sammantaget uppgår de preliminära premierna för avtalsförsäkringar till 0,21 procent år 2014. För de kollektivavtalade tjänstepensionerna kvarstår det rekommenderade pensionspålägget inklusive löneskatt på 6,83 procent år 2014. Den sociala avgiften blir då totalt 38,46 procent.

För yngre och äldre finns det specialregler. I propositionen föreslås förändringar av dessa med verkställighet vid halvårsskiftet 2014.

Enligt förslaget gäller följande fram till halvårsskiftet 2014:

- För anställda som vid årets ingång inte fyllt 26 år blir PO-pålägget 21,29 procent (varav arbetsgivaravgiften uppgår till 15,49 procent).

Efter halvårsskiftet gäller följande:

- För anställda som vid årets ingång fyllt 23 år men inte fyllt 25 år blir PO-pålägget 21,29 procent (varav arbetsgivaravgiften uppgår till 15,49 procent).
- För anställda som vid årets ingång inte fyllt 23 år blir PO-pålägget 16,01 procent (varav arbetsgivaravgiften uppgår till 10,21 procent).

För anställda som vid årets ingång fyllt 65 år blir PO-pålägget 15,81 procent (varav arbetsgivaravgiften uppgår till 10,21 procent) för år 2014.

### Kommunens pensionsåtagande

Pensionsskulden är den sammanlagda skuld för pensioner som arbetsgivaren har till sina anställda. Enligt kommunal redovisningslag ska pensionsskulden redovisas enligt blandmodellen:

- Intjänad pensionsrätt före 1998, redovisas som en ansvarsförbindelse utanför balansräkningen. Den värdeuppräknings som sker av ansvarsförbindelsen påverkar inte resultaträkningen. Däremot redovisas utbetalningar av pensioner intjänade före 1998 som en kostnad i resultaträkningen. Förpliktelsen enligt ansvarsförbindelsen ökar normalt varje år i och med att uppräknings är högre än utbetalningarna.
- Förmånsbestämd ålderspension (intjänad pensionsrätt efter 1998), redovisas som en avsättning i balansräkningen. Förmånsbestämd ålderspension tjänas in av anställda med en inkomst över 7,5 inkomstbasbelopp, på den lön som ligger över 7,5 inkomstbasbelopp. Värdeuppräknings och förändring av skulden kostnadsförs i resultaträkningen.
- Avgiftsbestämd ålderspension redovisas som en kortfristig skuld i balansräkningen per den 31 december och betalas sen ut i mars året därpå till de förvaltare som den anställda valt. Det belopp som kommunen betalar ut motsvarar 4,5 procent av den anställdes årslönesumma.

Nedan visas en sammanställning över den beräknade pensionsskulden inklusive särskild löneskatt per den 31 december (källa: KPA 2013-08-15).

(mkr)	2012	2013	2014	2015	2016
Intjänad pension < 1998 (ansvarsförbindelsen)	243,4	255,3	246,2	243,5	241,8
Förmånsbestämd pension (avsättning i balansräkningen)	20,4	23,3	23,4	23,2	23,3
Avgiftsbestämd ålderspension (kortfristig skuld i balansräkningen)	11,9	12,3	12,7	13,1	13,6
Total pensionsskuld	275,7	290,9	282,3	279,8	278,7

Kommunens pensionsförpliktelser redovisas inklusive löneskatt och värderas enligt regelverket "riktlinjer för beräkning av pensionsskuld" RIPS 07. Enligt RIPS 07 definieras pensionsskulden som nuvärdet av framtida utfästa pensionsutbetalningar. Eftersom utbetalningar sker långt fram i tiden ska skulden nuvärdesberäknas.

En nuvärdesberäknad skuld blir högre ju lägre räntan är och vice versa. En ändring av diskonteringsräntan har stor betydelse för pensionsskuldens storlek. Under 2013 beslutades att sänka diskonteringsräntan med 0,75 procentenheter från och med 2014. Effekten av den sänkta diskonteringsräntan ska beaktas i redovisningen för 2013, såväl i ansvarsförbindelsen, balansräkningen och i resultaträkningen. Sammantaget innebär räntesänkningen att kommunens pensionsskuld ökar med drygt 15 miljoner kronor från den 31 december 2012 till den 31 december 2013.

Det allmänna pensionssystemets regelverk innebär att om tillgångarna är lägre än skulderna utlöses en automatisk balansering, en inbyggd broms. Den ska se till att det finns pengar till de framtida pensionerna. Kommuner och landsting garanterar också att de brutto-samordnade pensionerna ska öka i takt med prisbasbeloppet. När den allmänna pensionen (inkomstpensionen) inte gör det får kommunerna fylla på kompletteringspensionen.

I Pensionsmyndighetens senaste prognos från juli 2013 kommer pensionsbromsen slå till 2014. Underfinansiering av det allmänna pensionssystemet får effekt på de kommunala pensionskostnaderna eftersom det finns bruttoutfästelser i ansvarsförbindelsen som samordnas med den allmänna pensionen. Bromsen gör att den kommunala kompletteringspensionen år 2014 kommer att sänkas, vilket gör att ansvarsförbindelsen för dessa utfästelser minskar. 2015 förväntas inte bromsen få någon effekt på ansvarsförbindelsen, enligt den senaste prognosen. Effekten av bromsen finns beaktat i prognosen på pensionsutbetalningarna.

SKL /Pacta och fackförbundet Kommunal har i juni 2013 kommit överens om ett nytt pensionsavtal, AKAP-KL. Det nya pensionsavtalet är helt avgiftsbestämt och gäller för arbetstagare födda 1986 eller senare. Effekten

av det nya avtalet är inte beaktat i KPA:s prognos per den 15 augusti 2013 men kommer inte heller att på kort sikt få några större effekter på kommunens pensionskostnader och likviditetspåfrestning. Det beror på att pensionsavtalet gäller arbetstagare födda 1986 och senare och främst har betydelse för de som har en inkomst över 7,5 inkomstbasbelopp (35 375 kr/månad år 2013).

Nedan visas en sammanställning över kommunens beräknade pensionskostnader inklusive särskild löneskatt (källa KPA 2013-08-15).

(mkr)	2012	2013	2014	2015	2016
Premie KAP-KL	0,2	0,1	0,2	0,2	0,3
Avg.bestämd ålderspension	11,3	12,3	12,7	13,1	13,6
Skuldförändr exkl ÖK-SAP*	-0,5	2,4	-0,2	-0,8	-0,8
Skuldförändring ÖK-SAP*	-0,1	-0,1	0,1	0,0	0,0
Finansiell kostnad	1,0	0,6	0,4	0,7	0,9
Nya utbetalningar	1,0	1,2	1,3	1,4	1,5
Gamla utbetalningar	11,6	11,8	10,4	10,4	10,9
Utbetalningar ÖK-SAP*	0,1	0,1	0,0	0,0	0,0
Beräkning förtida uttag			0,9	1,1	1,1
Totala pensionskostnader	24,6	28,4	25,8	26,1	27,5

\* ÖK-SAP (överenskommelse särskild avtalspension).

Den avgiftsbestämda ålderspensionen och skuldförändringen ingår i kommunens budgeterade PO-pålägg. Den finansiella kostnaden för pensionsskulden budgeteras under finansiella poster och pensionsutbetalningar till tidigare kommunanställda budgeteras under posten gemensamma anslag.

En möjlighet i pensionsavtalet är att ta ut den intjänade pensionsrätten som återfinns i ansvarsförbindelsen, temporärt före 65 års ålder i stället för livsvarigt från 65 år. Effekten av det blir att pensionskostnaderna tidigareläggs. I prognosen för 2014 - 2016 har hänsyn tagits till att i genomsnitt fem medarbetare avgår med pension i förtid. För 2014 innebär det att kommunen budgeterat 12,6 miljoner kronor i pensionsutbetalningar.

Totala pensionsförpliktelser, det vill säga summan av avsatt till pensioner och ansvarsförbindelsen beräknas vid ingången av 2014 till 278,6 miljoner kronor. Någon reservering av likvida medel till de framtida pensionsutbetalningarna har inte gjorts.

#### Investeringar och kapitalkostnader

I den slutliga kommunplanen har investeringsplanen förändrats något. Det beror till stor del på att tidigare förutsättningar ändrats. Planen har också kompletterats med investeringar för 2018.

Total investeringsplan för perioden uppgår i den slutliga kommunplanen till 70,1 miljoner kronor inkluderat prognostiserade ombudgeteringar från 2013. Investeringsbudgeten för 2014 uppgår till 16,3 miljoner kronor. Till det ska då läggas 2,8 miljoner kronor som enligt prognosen per den 31 augusti 2013 kommer begäras ombudgeterade från 2013. Det innebär totalt en ökning av budgeten för 2014 jämfört med den preliminära kommunplanen med 2,5 miljoner kronor.

Beslut om och genomförande av investeringar innebär att driftkostnadskonsekvenser uppstår under en lång tid. Kostnaderna för själva investeringarna avser kapitalkostnader (avskrivningar och internränta). Ökade avskrivningskostnader innebär konkret att det blir mindre över till avdelningarnas verksamheter.

Avskrivningar beräknas på anskaffningsvärdet av anläggningstillgångar och motsvarar värdeminskningen under den ekonomiska livslängden. I den preliminära kommunplanen 2014 - 2016 hade kommunen budgeterat avskrivningskostnader på 22,8 miljoner kronor. Under 2013 har beslut fattats om nedskrivningar av anläggningstillgångar (kf § 36/2013, ks § 117/2013) och ytterligare ett ärende kommer hanteras på kommunstyrelsens sammanträde den 2 december 2013. I samband med nedskrivningarna görs också en omprövning av anläggningstillgångarnas nyttjandeperiod, vilket resulterat i att i den slutliga kommunplanen budgeteras avskrivningar till 19,2 miljoner kronor.

Internränta beräknas på det oavskrivna bokförda värdet på anläggningstillgångarna. Internränta debiteras verksamheterna och krediteras finansieringen och är därmed budgetneutral. För 2014 är internräntan beräknad till 2,9 procent, enligt SKL:s rekommendation. I den preliminära kommunplanen 2014 - 2016 hade kommunen budgeterat internränta på 11,8 miljoner kronor. I den slutliga kommunplanen har internräntan budgeterats till tio miljoner kronor.

#### Långfristig låneskuld

Låneskulden bedöms vid ingången till 2014 att uppgå till 234,9 miljoner kronor. Under 2014 planeras minst 4,5 miljoner kronor att amorteras. De lån, på 23,2 miljoner kronor, som förfaller till betalning under 2014 är via Forward start redan planerad att omsättas. Samma tillvägagångssätt planeras under 2014, att omsätta lån på 30,3 miljoner kronor som förfaller till betalning under 2015. Bedömningen är att räntan är så låg att kostnaderna för låneräntor antas blir lägre än om kommunen väntar med omsättningen tills dess att lånen förfaller.

#### Borgensåtaganden

Ett borgensåtagande innebär en kreditrisk för kommunen eftersom kommunen åtar sig att fullfölja betalningsförpliktelser för gäldenärens räkning om denne inte i utsatt tid kan reglera sin skuld.

Inför 2014 har kommunen preliminärt följande borgensåtaganden:

<u>Kategori</u>	<u>Borgensbelopp (mkr)</u>
Kommunala bolag	-
Folkets hus föreningar	1,4
Kooperativ	7,0
Egna hem	1,0
Fiberföreningar (prel)	6,0
<b>Summa borgensåtaganden:</b>	<b>15,4</b>

Borgensåtagandet för kooperativ avser i sin helhet Bostugan i Hunge. Äldreboendet avvecklades under hösten 2012 och i samband med 2012 års bokslut gjordes en reservering för risken att borgensåtagandet ska behöva infrias. Om det realiserar, minskas borgensåtagande med sju miljoner kronor.

Under 2013 har beslut tagits om att teckna borgen för två fiberföreningar med totalt sex miljoner kronor (kf § 84/2013). De borgensåtagandena bedöms bli "kortfristiga" (max 18 månader) och kommer upphöra i och med att fiberföreningarna slutredovisat sina projekt till Länsstyrelsen/Jordbruksverket och därigenom kan få det beviljade statliga stödet utbetalat. Vid upprättandet av kommunplanen redovisas ett borgensåtagande för Revsund Fiber ekonomisk förening med 2,5 miljoner kronor som preliminärt, då det i nuläget inte tecknats någon formell borgen för föreningen.

#### Likviditet

Kommunens kortfristiga betalningsberedskap bestäms av den likviditet kommunen har. Enkelt uttryckt ska kommunen vid varje tidpunkt ha likvida medel att betala sina kortfristiga skulder. Kommunen har en checkkredit på 20 miljoner kronor för att under kortare tid hantera större ansamlingar av utbetalningar.

Inriktningen är att ha en så god likviditet;

- att investeringar kan genomföras utan att kommunen behöver uppta nya lån.
- att klara de pensionsutbetalningar som kommer de närmaste åren med beaktande av att pensionskulden i ansvarsförbindelsen inte är finansierad.
- att minska låneskulden för att på så sätt få lägre räntekostnader och därmed också minska riskerna i förändring av ränteläget.

Utifrån den prognos för 2013 som gjordes per den 31 augusti 2013 och den budget som upprättas för 2014, bedöms kommunen för 2014, trots ansträngd likviditet, ha tillräckligt med likvida medel för att med egna medel finansiera investeringar, amortera låneskulden med minst 4,5 miljoner kronor samt finansiera slut-täckningen av deponin i Kälarne.

Nedan visas budgeterad utveckling av likvida medel. En stark likviditet innebär att kommunen kan hantera verksamheternas utbetalningar, investeringar och amorteringar utan att behöva uppta nya lån.

	Prognos 2013	Budget 2014	Plan 2015	Plan 2016
Likvida medel (mkr)	13,1	5,6	8,6	16,7
Kassalikviditet	67%	58%	62%	71%

### Känslighetsanalys

Kommunens intäkter och kostnader påverkas av olika faktorer. Bland annat innebär en befolkningsförändring med 100 invånare att kommunen får cirka sex miljoner kronor i ökade eller minskade skatte- och statsbidrags-intäkter och att varje procents löneökning innebär ökade kostnader för kommunen med cirka 2,7 miljoner kronor. Sammanställningen nedan visar några av de faktorerna som påverkar kommunens ekonomi.

Händelser		mkr
Förändring av kommunalskatten med 1 kr	+/-	11,0
Befolkningsförändring (100 invånare)	+/-	6,0
Förändring av löner med 1 % inkl PO-pålägg	+/-	2,6
Kostnadsförändring med 1 %	+/-	2,7
Avgiftsförändring med 1 %	+/-	0,3
Ränteförändring med 1 % på låneskulden (förfaller inom ett år)	+/-	0,5
Förändring 10 heltidstjänster (Månadslön 20 000 kr) inkl PO-pålägg	+/-	3,4

### Sammanfattande kommentar ur ett riskperspektiv

Enligt kommunallagen ska kommunerna planera sin verksamhet så att den motsvarar kravet på **god ekonomisk hushållning**. Syftet med att budgetera ett resultat som innebär att kommunen använder 98 procent (tumregel för god ekonomisk hushållning), inklusive finansiella poster, av intäkterna är flera. Ett kortsiktigt motiv är att skapa en beredskap för att kunna möta förändringar av skatteintäkter. Det långsiktiga motivet, som är betydligt viktigare, är att kommunen klarar av att hantera sina framtida åtaganden utifrån de förutsättningar som råder.

De ekonomiska förutsättningarna är bekymmersamma under de kommande åren. Kommunen kommer att starta 2014 med en budget där de budgeterade intäkterna är i samma nivå som kostnaderna för kommunens planerade

verksamhet. Det saknas cirka nio miljoner kronor i budget för att nå riktlinjerna för god ekonomisk hushållning.

Under 2014 - 2016 ska kommunen anpassa verksamheten till det nya utjämningsystemet, vilket innebär att år 2017 får kommunen minskade statsbidrag med totalt 3,3 miljoner kronor.

Under samma period finns det en uppenbar risk att befolkningsminskningen ligger på en högre nivå (cirka 100 personer per år) än historiskt, med anledning av att de årskullar som når 20 år (flyttbenägenheten är störst i åldern 19 - 24 år) är antalsmässigt stora. Statsbidragens storlek påverkas också av nya befolkningsprognoser på riksnivå som innebär att kommunens totala andel av statsbidragen minskar.

Under de senaste åren har krafttag tagits kring kommunens långfristiga låneskuld. Det finansiella målet som anger att den långfristiga låneskulden ska minska innebär att ingen nyupplåning ska ske. Det kommer dock att ta lång tid att arbeta bort skulden. Med nuvarande takt tar det 40 år.

Kommunens pensionsskuld är storleksmässigt i paritet med den långfristiga låneskulden. De årliga kostnaderna för pensionsutbetalningar kommer att öka med i genomsnitt 0,5 miljoner kronor per år fram till år 2023 - 2025, därefter kommer de att börja minska.

Befolkningsminskningen resulterar i att den demografiska befolkningsstrukturen förändras. Antalet äldre ökar inte speciellt mycket, men andelen äldre gör det. Konsekvensen är att det finns små förutsättningar att vidta verksamhetsförändringar med ekonomisk effekt inom äldreomsorgen.

En viktig åtgärd som kommunen vidtar under 2013 är översynen av de bokförda värdena för anläggningstillgångarna. Den mycket stora nedskrivning som sker skapar förutsättningar att på ett strukturerat sätt arbeta långsiktigt med verksamhetsförändringar som är kopplade till fastighetsbeståndet.

Ovanstående bild visar att det är nödvändigt att genomföra strukturella förändringar inom alla befintliga områden där kommunen bedriver verksamhet. Vidare är det av central betydelse att samtliga nämnder och avdelningar strävar efter att bedriva sin verksamhet så att nettokostnaderna blir lägre än budgeterat. Förutsättningarna för ambitionshöjningar är mycket begränsade.

Nuvarande planeringsförutsättningar och oförändrad verksamhet inför 2015 och 2016 innebär att det saknas 10,7 respektive 12,0 miljoner kronor för att nå de resultat som ligger i flerårsplanen.



# PERSONAL

---

## Grundvärderingar

Allt personalarbete ska utgå från kommunens grundvärderingar. Dessa bygger på delaktighet, jämställdhet, ledarskap, medarbetarskap, mångfald, välbefinnande och hälsa. Grundvärderingarna ska säkerställas genom ständigt fokus på koncernnyttan, en öppen organisation och samverkan mellan medarbetare, chefer och fackliga företrädare.

## Ledarskap, kompetens och kompetensutveckling

Vård- och omsorgsavdelningen fortsätter satsningen att erbjuda vårdbiträden att utbildas till undersköterskor. Bidrag till detta erhålls genom omvårdnadslyftet.

Inom skolan pågår ett stort arbete kring skärpta behörighetskrav och lärarlegitimationer. De nya kraven innebär att alla lärare i framtiden ska vara legitimerade i de ämnen de undervisar. Uppstarten på denna process skedde år 2011 och ska vara genomförd till år 2015. Det kommer att innebära krav på vidareutbildning för ett flertal lärare. Lärarnas kompetens i alternativa tekniska verktyg för att främja inläring hos elever är en fråga som är fortsatt prioriterad. I augusti 2013 påbörjades en stor utbildningssatsning riktad till förskolelärare och dokumentation i förskolan.

Integrationsprojektet "Solaris" för Socialt företagande – Lärande – Arbete – Rehabilitering – Integration i samverkan är nu i sin slutfas och kommer att avslutas juni 2014. Arbetssättet kommer att införlivas i den ordinarie verksamheten.

Staben påbörjade under hösten 2013 utbildningsinsatser riktade till chefer och medarbetare gällande administrativa rutiner. Utbildningarna har hittills erbjudits, vilket inneburit att deltagandet har varit frivilligt. Under våren 2014 ska en översyn av insatserna göras, både avseende innehåll och vilka utbildningar som bör vara obligatoriska (främst avseende introduktioner).

Chefsträffarna fortsätter som ett positivt forum som syftar till att stärka och utveckla ledarskapet.

## Delaktighet och inflytande

Samverkansavtalet mellan arbetsgivaren och fackliga organisationerna slöts 2012. Det kommer att finnas ett kontinuerligt behov av utbildning och information kring avtalet.

## Personalförsörjning och personalrörlighet

Arbetet med att införa önskad sysselsättningsgrad med flexibel arbetstid inom vård och omsorg fortskrider. Arbetsgivaren och fackförbundet kommunal har under hösten 2013 nått en överenskommelse om ett nytt lokalt kollektivavtal. Senast under våren 2014 ska tillämpningsbestämmelser till avtalet utarbetas i samverkan. Parterna är överens om att en rimlig tidpunkt för ett införande är hösten 2014.

En översyn av pensionspolicyn inplaneras under 2014. Den ska enligt plan ses över minst en gång per mandatperiod. Det har träffats ett nytt pensionsavtal (AKAP-KL) och förhandlingar pågår avseende de förtroendevaldas avtal (PBF), vilket kan påverka översynen.

Under 2014 bedöms 16 anställda gå i pension. Antalet pensionsavgångar för 2015 bedöms uppgå till 27 stycken och för 2016 16 stycken.

## Arbetsmiljö

En revidering av kommunens alkohol- och drogpolicyn var inplanerad under 2013. På grund av hög arbetsbelastning och vakanser har revideringen inte slutförts. Ambitionen är att genomföra revideringen under 2014 och då utöka policyn så att den omfattar alkohol, narkotika, doping och tobak och annat missbruk.

## Lönebildning

Mot bakgrund av att de centrala löneavtalen i allt högre grad blir sifferlösa (inga garanterade belopp) ställs allt högre krav på kommunens lönepolitik. Metoden för att möta de ökade kraven är att intensifiera omvärldsbvakningen och att årligen genomföra en lönekartläggning. De två delarna har stor relevans som beslutsunderlag inför kommande års löneöversyn.

# MILJÖ

## Kommunens miljömål

Kommunens miljömål är valda utifrån de lokala förutsättningar och behov som finns. Några av de miljömål kommunen följer upp är:

- Dricksvattnet ska vara av god kvalitet. Dricksvattentäkter i kommunen ska skyddas mot negativ påverkan.
- Det ska säkerställas att hanteringen av farligt avfall i kommunen sker på ett tillfredsställande sätt.
- Energianvändningen i kommunens fastigheter ska minska med 5 % från 2011 till 2014.
- Inget fossilt bränsle ska användas vid uppvärmning av kommunala byggnader senast 2014.
- 2014 ska 80 % av kommunens fordon vara miljöbilar.

Ungefär halva kommunens befolkning får sitt dricksvatten genom det kommunala VA-nätet. Kontroll och provtagning sker på såväl dricksvatten som avloppsvatten samt på alla sjöar och vattendrag som tar emot avloppsvatten. När det gäller skyddsområden för kommunala vattentäkter ska skyddsområden upprättas för en till två vattentäkter per år. Samtliga vattentäkter tar grundvatten vilket kraftigt minskar risken för bakterier och parasiter. I fyra vattenverk finns UV-ljus installerat som ytterligare skydd. UV-ljus kommer efterhand att installeras på fler verk.

Möjligheten för kommuninvånarna att lämna farligt avfall ska ökas genom årliga insamlingsturer på ett flertal orter i kommunen. Mängden avfall till deponi förväntas minska eftersom bättre utsortering gör att avfallet återvinns på andra sätt. Förhoppningsvis ska andelen farligt avfall minska i framtiden då alternativa miljövänligare produkter kommer ut på marknaden.

## Kommunens energieffektiviseringsstrategi

I juni 2013 antog kommunfullmäktige en energieffektiviseringsstrategi med angivna mål för 2014 och 2020 med utgångspunkt från 2011 (kf § 49/2013). Syftet med strategin är att systematiskt arbeta med kommunens totala energianvändning och genomföra lönsamma energieffektiviseringsåtgärder i kommunens verksamheter. Strategin omfattar mål för energieffektivisering för 2014 och 2020 samt en handlingsplan med åtgärder.

En förändring mot det tidigare energimålet, om att minska elförbrukningen, är att målet nu fokuserar på den totala energianvändningen i kommunens fastigheter. Vid uppföljning ingår inte industrihus eller fastigheter där kommunen inte står för el och värme. Inte heller övriga anläggningar som gatubelysning och va-verksamhet ingår.

Energieffektiviseringsstrategin ska följas upp årligen.

## Verksamhetsmåt/Nyckeltal

	2011	2013	2014	2015	2016
Insamlad mängd farligt avfall		3,8 kg/inv	3,8 kg/inv	3,8 kg/inv	3,6 kg/inv
Skyddsområden för vattentäkter		5	6	7	9
Energiförbrukning i kommunens bostäder och lokaler.	20,24 GWh		19,23 GWh	18,62 GWh	18,01 GWh
Andelen miljöfordon	67 %	75 %	80 %	82 %	85 %



# DRIFTBUDGET

Driftbudgeten omfattar intäkter och kostnader för den löpande verksamheten i kommunen. Sammanställning av kommunens budget 2014 - 2016, netto (jämförelse med bokslut 2012 och prognos för 2013).

NÄMND (tkr)	Not	Bokslut 2012	Prognos 2013	Budget 2014	Plan 2015	Plan 2016
<b>Kommunfullmäktige pol. org.</b>		<b>615</b>	<b>626</b>	<b>639</b>	<b>656</b>	<b>675</b>
<b>Revision</b>		<b>635</b>	<b>650</b>	<b>675</b>	<b>684</b>	<b>696</b>
<b>Valnämnd</b>		-	<b>6</b>	<b>250</b>	-	-
<b>Överförmyndarnämnd</b>						
Politisk organisation		119	95	120		
Verksamhet		900	1 030	1 071		
<b>Summa överförmyndarnämnd</b>		<b>1 019</b>	<b>1 125</b>	<b>1 191</b>	<b>1 235</b>	<b>1 288</b>
<b>Kommunstyrelse</b>						
Politisk organisation		3 015	3 054	3 249		
Kommunledning		2 103	1 322	1 273		
Tillväxtavdelning		17 526	17 210	18 374		
Skol- och barnomsorgsavd		132 970	130 696	129 361		
Vård- och omsorgsavd		152 619	158 823	157 806		
Social avdelning		21 215	26 166	26 918		
Teknik/Infrastruktur		17 094	16 496	11 583		
Stab		24 225	26 815	27 378		
<b>Summa kommunstyrelsen</b>		<b>370 767</b>	<b>380 582</b>	<b>375 942</b>	<b>383 642</b>	<b>395 188</b>
<b>Gemensamma anslag, förvaltade av Ks</b>						
Utveckling/struktur		-	2 609	1 033	1 000	1 000
Ej fördelade medel/brist		-	-	-	- 10 732	- 22 713
Delade resurser	1	55 847	54 435	52 436	54 607	56 000
Pensioner, löneskatt		12 930	12 900	12 600	12 900	13 500
<b>Summa gemensamma anslag</b>		<b>68 777</b>	<b>69 944</b>	<b>66 069</b>	<b>57 775</b>	<b>47 787</b>
<b>Bygg- och miljönämnd</b>						
Politisk organisation		160	168	188		
Bygg- och miljöavdelning		4 147	4 252	4 913		
<b>Summa bygg- och miljönämnd</b>		<b>4 307</b>	<b>4 420</b>	<b>5 101</b>	<b>5 208</b>	<b>5 330</b>
<b>Summa nämndernas verksamhet:</b>		<b>446 120</b>	<b>457 353</b>	<b>449 867</b>	<b>449 200</b>	<b>450 964</b>
<b>Centrala poster</b>						
Kommunens totala avskrivningar		22 178	22 049	19 172	19 514	19 923
Justering verksamhetens avskrivningar		- 22 178	- 22 049	- 19 172	- 19 514	- 19 923
Justering interna poster	2	- 13 059	- 13 414	- 11 428	- 11 226	- 10 955
Återbet försäkr. premier AFA		- 7 588	- 7 900	-	-	-
Befarat infriande av borgen		7 000	-	-	-	-
Realisations vinst/realisationsförlust		- 34	- 156	-	-	-
Övriga centrala poster	3	- 4 908	- 2 042	- 2 166	- 2 168	- 2 171
<b>Summa centrala poster</b>		<b>- 18 589</b>	<b>- 23 512</b>	<b>- 13 594</b>	<b>- 13 394</b>	<b>- 13 126</b>
<b>NETTOKOSTNAD:</b>		<b>427 531</b>	<b>433 841</b>	<b>436 273</b>	<b>435 806</b>	<b>437 838</b>
Skatteintäkter		- 250 596	- 253 400	- 262 327	- 267 370	- 276 723
Fastighetsavgift		- 11 087	- 10 875	- 10 875	- 10 875	- 10 875
Generella bidrag		- 171 918	- 180 956	- 171 431	- 168 001	- 163 740
<b>Summa skatte- och statsbidragsintäkter:</b>	4	<b>-433 601</b>	<b>-445 231</b>	<b>- 444 633</b>	<b>-446 246</b>	<b>-451 338</b>
<b>Finansiella poster</b>	5	<b>9 785</b>	<b>10 656</b>	<b>8 360</b>	<b>8 440</b>	<b>8 500</b>
<b>RESULTAT:</b>		<b>3 715</b>	<b>- 734</b>	<b>-</b>	<b>- 2 000</b>	<b>- 5 000</b>

# NOTER

(tkr)	Bokslut 2012	Prognos 2013	Budget 2014	Plan 2015	Plan 2016
<b>Not 1 Delade resurser</b>					
Jämtlands gymnasieförbund	39 340	35 678	32 339	34 068	34 931
Jämtlands Räddningstjänstförbund	8 980	9 210	9 370	9 577	9 822
Länstrafiken i Jämtlands län - Linjetrafik	5 172	7 014	8 140	8 319	8 535
Länstrafiken i Jämtlands län - Färdtjänst	1 598	1 750	1 794	1 833	1 881
Gemensam nämnd för upphandling	180	216	210	215	220
Samordningsförbundet i Jämtlands län	107	107	110	112	115
Sveriges kommuner och landsting (SKL)	161	156	163	166	170
Regionförbundet Jämtlands län	309	304	310	317	326
<b>Summa delade resurser:</b>	<b>55 847</b>	<b>54 435</b>	<b>52 436</b>	<b>54 607</b>	<b>56 000</b>
<b>Not 2 Justering interna poster</b>					
Internränta på anläggningstillgångar.	- 11 669	- 11 969	- 9 983	- 9 760	- 9 455
Intern intäkt på fördelade administrativa kostn avseende VA, Renhållning och Fjärrvärme.	- 1 390	- 1 445	- 1 445	- 1 466	- 1 500
<b>Summa justering interna poster:</b>	<b>- 13 059</b>	<b>- 13 414</b>	<b>- 11 428</b>	<b>- 11 226</b>	<b>- 10 955</b>
<b>Not 3 Övriga centrala poster</b>					
Inkontinensbidrag från Landstinget	- 171	- 166	- 166	- 168	- 171
Lägre arbetsgivaravg unga och gamla	- 2 899	-	-	-	-
För hög budget PO-pålägg pensionskostn	- 2 018	- 1 550	- 2 000	- 2 000	- 2 000
Löneskatt avs finansiell post (sänkn disk.räntan)	-	424	-	-	-
Förändring semesterlöneskuld	-	500	-	-	-
Förväntad intäkt slutlikvidation BTAB	-	700	-	-	-
Återvunna kundförluster och liknande	- 22	50	-	-	-
Justering periodiserade kostnader	202	-	-	-	-
Räntor och amorteringar Bostugan	-	500	-	-	-
<b>Summa övriga centrala poster:</b>	<b>- 4 908</b>	<b>- 2 042</b>	<b>- 2 166</b>	<b>- 2 168</b>	<b>- 2 171</b>
<b>Not 4 Skatte- och statsbidragsintäkter</b>					
Skatteintäkter	- 247 482	- 254 433	- 262 835	- 267 370	- 276 723
Slutavräkning	- 3 114	1 033	508	-	-
	- 250 596	- 253 400	- 262 327	- 267 370	- 276 723
Fastighetsavgift	- 11 087	- 10 875	- 10 875	- 10 875	- 10 875
Inkomstutjämningsbidrag	- 78 782	- 81 284	- 79 388	- 80 767	- 81 805
Kostnadsutjämningsbidrag	- 56 301	- 59 670	- 56 046	- 55 197	- 54 349
Regleringsbidrag/-avgift	- 3 345	- 3 041	- 1 438	- 824	1 099
Strukturbidrag	- 11 475	- 11 264	- 9 416	- 9 273	- 9 131
Införandebidrag	-	-	- 6 154	- 3 238	- 1 140
LSS-utjämning	- 22 015	- 25 697	- 18 989	- 18 702	- 18 414
	- 171 918	- 180 956	- 171 431	- 168 001	- 163 740
<b>Summa skatte- och statsbidragsintäkter:</b>	<b>-433 601</b>	<b>-445 231</b>	<b>-444 633</b>	<b>-446 246</b>	<b>-451 338</b>
<b>Not 5 Finansiella intäkter och kostnader</b>					
Ränteintäkter likvida medel o kundfordr, utdeln	- 317	- 300	- 200	- 200	- 200
Räntekostnader - lån, pensionskuld, bankavg	10 102	10 956	8 560	8 640	8 700
<b>Summa finansiella intäkter och kostnader:</b>	<b>9 785</b>	<b>10 656</b>	<b>8 360</b>	<b>8 440</b>	<b>8 500</b>

# RESULTATBUDGET

Resultatbudgeten visar kommunens beräknade intäkter och kostnader och ger kommunens budgeterade resultat. (jämförelse med bokslut 2012 och prognos för 2013).

(mkr)	Bokslut 2012	Prognos 2013	Budget 2014	Plan 2015	Plan 2016
Verksamhetens nettokostnad	- 405,3	- 411,8	- 417,1	- 416,3	- 417,9
Avskrivningar	- 22,2	- 22,0	- 19,2	- 19,5	- 19,9
<b>NETTOKOSTNAD:</b>	<b>-427,5</b>	<b>-433,8</b>	<b>-436,3</b>	<b>-435,8</b>	<b>-437,8</b>
Skatte- och statsbidragsintäkter	433,6	445,2	444,6	446,2	451,3
Finansiella intäkter och kostnader	- 9,8	- 10,7	- 8,3	- 8,4	- 8,5
<b>RESULTAT FÖRE EXTRAORDINÄRA POSTER</b>	<b>- 3,7</b>	<b>0,7</b>	<b>-</b>	<b>2,0</b>	<b>5,0</b>
Extraordinära intäkter	-	-	-	-	-
Extraordinära kostnader	-	-	-	-	-
<b>ÅRETS RESULTAT:</b>	<b>- 3,7</b>	<b>0,7</b>	<b>-</b>	<b>2,0</b>	<b>5,0</b>

# BALANSBUDGET

Balansbudgeten visar kommunens beräknade tillgångar, skulder och eget kapital vid årets slut. (jämförelse med bokslut 2012 och prognos för 2013). Nedskrivningen av fastigheter med totalt 75 mkr har beaktats i siffrorna för budget 2014 och framåt.

(mkr)	Bokslut 2012	Prognos 2013	Budget 2014	Plan 2015	Plan 2016
<b>TILLGÅNGAR</b>					
<b>Anläggningstillgångar</b>					
Fastigheter och inventarier	422,2	416,7	341,1	335,5	328,0
Finansiella tillgångar	5,6	6,8	6,5	6,4	6,3
	<u>427,8</u>	<u>423,5</u>	<u>347,6</u>	<u>341,9</u>	<u>334,3</u>
<b>Omsättningstillgångar</b>					
Kortfristiga fordringar	49,0	43,2	43,2	43,2	43,2
Likvida medel	19,3	13,1	5,6	8,6	16,7
	<u>68,3</u>	<u>56,3</u>	<u>48,8</u>	<u>51,8</u>	<u>59,9</u>
<b>SUMMA TILLGÅNGAR</b>	<b>496,1</b>	<b>479,8</b>	<b>396,4</b>	<b>393,7</b>	<b>394,2</b>
<b>EGET KAPITAL, AVSÄTTNINGAR OCH SKULDER</b>					
<b>Eget kapital</b>					
Ingående eget kapital	129,9	126,2	51,9	51,9	53,9
Årets resultat	- 3,7	0,7	-	2,0	5,0
	<u>126,2</u>	<u>126,9</u>	<u>51,9</u>	<u>53,9</u>	<u>58,9</u>
<b>Avsättningar</b>					
Pensionsavsättning	20,4	23,3	23,4	23,4	23,4
Avsättning deponi	16,5	16,4	12,4	11,4	11,4
	<u>36,9</u>	<u>39,7</u>	<u>35,8</u>	<u>34,8</u>	<u>34,8</u>
<b>Skulder</b>					
Långfristiga skulder	233,9	229,0	224,5	220,0	215,5
Kortfristiga skulder	99,1	84,2	84,2	84,2	84,2
	<u>333,0</u>	<u>313,2</u>	<u>308,7</u>	<u>304,2</u>	<u>299,7</u>
<b>SUMMA EGET KAPITAL, AVSÄTTNINGAR OCH SKULDER</b>	<b>496,1</b>	<b>479,8</b>	<b>396,4</b>	<b>392,9</b>	<b>393,4</b>
<b>Ansvarsförbindelser och ställda panter (mkr)</b>					
Pensionsförpliktelser inkl löneskatt	243,4	255,3	246,2	243,5	241,8
Borgensförbindelser	9,5	15,4	8,2	2,1	2,0

# FINANSIERINGSBUDGET

Finansieringsbudgeten visar hur kommunen får in pengar och hur de kommer att användas. Skillnaden visar förändringen av likvida medel (jämförelse med bokslut 2012 och prognos för 2013).

(mkr)	Bokslut 2012	Prognos 2013	Budget 2014	Plan 2015	Plan 2016
<b>DEN LÖPANDE VERKSAMHETEN</b>					
Årets resultat	- 3,7	0,7	-	2,0	5,0
Justeringsposter enligt specifikation	<u>22,1</u>	<u>24,8</u>	<u>15,3</u>	<u>18,5</u>	<u>19,9</u>
<i>Medel från verksamheten före förändring av rörelsekapital</i>	18,4	25,5	15,3	20,5	24,9
+/- Minsk/ökning förlagslån mm	0,5	0,1	0,2	0,1	0,1
+/- Minsk/ökning förråd mm	-	-	-	-	-
+/- Minsk/ökning övr kortfristiga fordringar	- 3,7	5,8	-	-	-
+/- Minsk/ökning övr kortfristiga skulder	9,2	- 14,9	-	-	-
<b>Kassaflöde från den löpande verksamheten</b>	<b>24,4</b>	<b>16,5</b>	<b>15,5</b>	<b>20,6</b>	<b>25,0</b>
<b>INVESTERINGSVERKSAMHETEN</b>					
Investeringar i fastigheter och inventarier	- 20,2	- 16,5	- 18,5	- 13,1	- 12,4
Invest.bidrag fastigheter och inventarier	1,8	-	-	-	-
Försäljning av fastigheter och inventarier	0,9	0,1	-	-	-
Investering i aktier och andelar	- 0,6	- 1,3	-	-	-
Försäljning av aktier och andelar	0,1	-	-	-	-
<b>Kassaflöde från investeringsverksamheten</b>	<b>- 18,0</b>	<b>- 17,7</b>	<b>- 18,5</b>	<b>- 13,1</b>	<b>- 12,4</b>
<b>FINANSIERINGSVERKSAMHETEN</b>					
<b>Utlåning</b>					
<b>Upplåning</b>					
Nyupptagna långfristiga lån	-	-	-	-	-
Amortering långfristiga lån	- 5,0	- 5,0	- 4,5	- 4,5	- 4,5
Ökning kortfristiga lån	-	-	-	-	-
Minskning kortfristiga lån	-	-	-	-	-
<b>Kassaflöde från finanseringsverksamheten</b>	<b>- 5,0</b>	<b>- 5,0</b>	<b>- 4,5</b>	<b>- 4,5</b>	<b>- 4,5</b>
<b>Årets kassaflöde</b>	<b>1,4</b>	<b>- 6,2</b>	<b>- 7,5</b>	<b>3,0</b>	<b>8,1</b>
<b>Likvida medel vid årets början</b>	17,9	19,3	13,1	5,6	8,6
<b>Likvida medel vid årets slut</b>	<b>19,3</b>	<b>13,1</b>	<b>5,6</b>	<b>8,6</b>	<b>16,7</b>
<b>Specifikation till justeringsposter</b>					
Justering för avskrivningar	22,2	22,0	19,2	19,5	19,9
Justering för förändring pensionsavsättn inkl lönesk	0,4	2,9	0,1	-	-
Just för förändring avsättning deponi	- 0,4	- 0,1	- 4,0	- 1,0	-
Justering för övriga ej likviditetspåverkande poster som ingår i årets resultat	- 0,1	-	-	-	-
<b>Justeringsposter</b>	<b>22,1</b>	<b>24,8</b>	<b>15,3</b>	<b>18,5</b>	<b>19,9</b>
<b>Specifikation till Årets kassaflöde</b>					
+/- ökning/minskning kassa och bank	1,4	- 6,2	- 7,5	3,0	8,1
<b>Årets kassaflöde</b>	<b>1,4</b>	<b>- 6,2</b>	<b>- 7,5</b>	<b>3,0</b>	<b>8,1</b>

# INVESTERINGSPLAN

---

En investeringsplan upprättades i den preliminära kommunplanen där investeringsbudgeten för 2014 uppgick till 13,7 miljoner kronor exklusive planerade ombudgeteringar från 2013.

I den slutliga kommunplanen har vissa revideringar i investeringsplanen gjorts och investeringar för 2018 har lagts till. Investeringsbudgeten för 2014 uppgår till 16,3 miljoner kronor exklusive planerade ombudgeteringar från 2013. Den totala volymen i investeringsplanen för 2014 - 2018 uppgår till 67,3 miljoner kronor. Till investeringsplanen ska läggas prognostiserade ombudgeteringar från 2013 på 2,8 miljoner kronor.

För kommunen är det viktigt att nödvändiga och utvecklande investeringar genomförs vid den tidpunkt och i den takt som bedöms mest fördelaktig.

## **Investeringar, teknik- och infrastrukturavdelning**

Långsiktiga och större investeringar i kommunen genomförs av teknik- och infrastrukturavdelningen.

Under kommunplaneperioden är det fortsatt stort fokus på utvändiga ombyggnationer av bostäder, investeringar i gator och vägar, energieffektiviseringar samt byten av VA-ledningar.

## **Investeringar, stab**

I stabens investeringsbudget inryms medel för kommunens utbyte av personaldatorer och servrar. Bland annat ska exchange-servern (mailservern) uppgraderas till Exchange 2012, eftersom det inte längre ges support på den gamla versionen.

Omfördelningar har gjorts jämfört med den preliminära kommunplanen. Bland annat inryms nu 200 tkr för utbyte av elevdatorer.

Investeringsbehoven när det gäller nätverksutrustning påverkas av hur framtida nyttjande av skollokaler kommer att se ut.

## **Investeringar, vård- och omsorgsavdelning**

I avdelningens investeringsplan inryms årligen investeringar i vårdutrustning med 250 tkr.

## **Investeringar, skol- och barnomsorgsavdelning**

I avdelningens investeringsplan inryms årligen investeringar i inventarier med 100 tkr.

## **Investeringar, social avdelning**

För 2014 är det planerat att anskaffa tvättmaskiner till Unizons verksamhet med 80 tkr.

## **Investeringar, kommunledning**

I investeringsplanen är det årligen avsatt 500 tkr för att kunna hantera oplanerade akuta investeringsbehov av lägre belopp.

## Investeringsplan per projekt

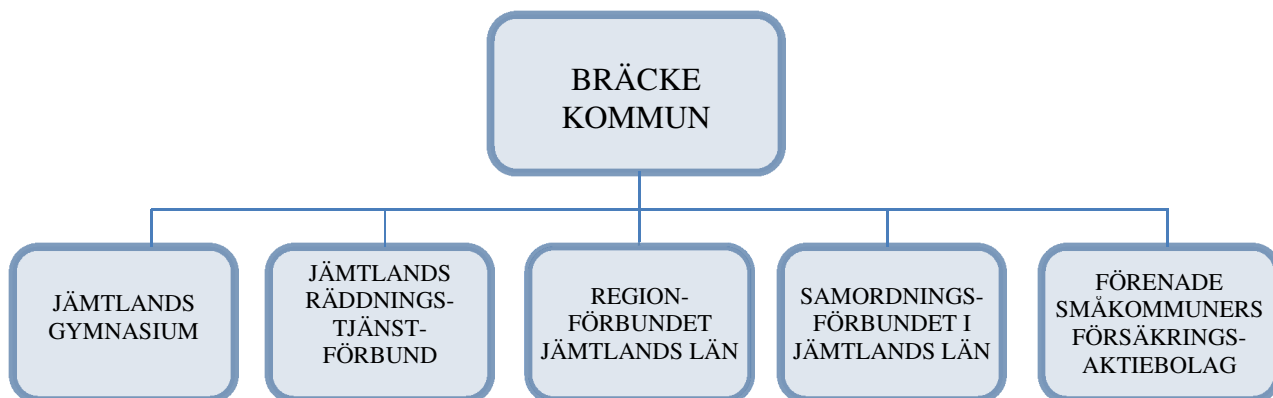
Projekt (tkr)	Prognos om- budget 2013	Budget 2014	Plan 2015	Plan 2016	Plan 2017	Plan 2018
<b>KOMMUNSTYRELSEN</b>						
<u>Teknik- och infrastrukturavdelningen</u>						
Verksamhetsanpassning industrilokaler	400	500	500	300	500	300
Yttre miljö industriområden	-	1 000	500	500	1 000	500
Yttre miljö - Bräcke, Kälarne, Gällö, Pilgrimstad	250	1 000	750	750	500	500
Åtgärder Biodammar	1 000	-	-	-	-	-
Verksamhetsanpassning kommunala lokaler	-	500	500	500	500	200
Nya reningsanläggning Flatnor, Dövikén, Revs, Ris	-	-	350	350	700	1 000
Standarhöjande åtgärder gator och vägar	-	1 500	1 500	2 000	2 500	2 500
Driftövervakning/energieffektivisering	-	1 000	500	300	300	300
Byte tak Furuhaugen paviljonger	-	-	500	-	-	-
Byte fönster Gällö skola, hög/gymnastik	-	300	800	200	-	-
Byte tak Gällö skola	-	400	250	-	-	300
Byte VA-ledningar	500	500	-	500	1 000	1 000
Utvändig ombyggnation bostäder	-	2 000	2 000	2 000	2 500	2 500
Ombyggn gator/vägar inom bostadsområden	-	-	700	700	600	600
Nytt värmesystem lägenheter Gällö	-	1 750	-	-	-	-
Anpassn hissar till normkrav Gä, Brä, Pilgr, Kä	-	400	-	-	-	-
Ny asktransportör värmeverket Bräcke	-	-	-	275	-	-
Invest fritidsanläggningar	-	150	150	150	150	150
Standarhöjning fasad Fjällsta skola	-	-	500	-	-	-
Ny ventilation gymn-skola Bräcke	-	300	-	-	-	-
Nytt tak gymn-skola Bräcke	-	300	-	-	-	-
Ny ventilation Gimsätra Bräcke	-	900	-	-	-	-
Nya brandlarm SBF-godkända	-	-	300	600	-	-
Ombyggn brandstationen Bräcke	-	465	-	-	-	-
Gatubelysning	-	250	-	-	-	-
Detaljplaner	200	100	100	-	-	-
<b>Summa:</b>	<b>2 350</b>	<b>13 315</b>	<b>9 900</b>	<b>9 125</b>	<b>10 250</b>	<b>9 850</b>



## Investeringsplan per projekt, forts

Projekt (tkr)	Prognos om- budget 2013	Budget 2014	Plan 2015	Plan 2016	Plan 2017	Plan 2018
<b>KOMMUNSTYRELSEN</b>						
<u>Staben</u>						
Fysisk infrastruktur	400	-	-	400	-	400
Avbrottsäkring, core router	-	-	-	-	-	-
Nytt SAN, disklagring	-	-	650	-	-	-
Nätverksutrustning	-	250	200	200	200	200
Serverar	-	320	220	600	220	250
IT enligt IT-plan	-	700	500	500	500	500
Personaldatorer	-	750	750	750	750	750
Summa:	400	2 020	2 320	2 450	1 670	2 100
<u>Vård- och omsorgsavdelning</u>						
Inventarier vård och omsorg	-	250	250	250	250	250
Summa:	-	250	250	250	250	250
<u>Skol- och barnomsorgsavdelning</u>						
Inventarier skola och barnomsorg	-	100	100	100	100	100
Summa:	-	100	100	100	100	100
<u>Social avdelning</u>						
Tvättmaskiner Internationell enhet	-	80	-	-	-	-
Summa:	-	80	-	-	-	-
<u>Kommunledning</u>						
Extra investeringsmedel för behov	-	500	500	500	500	500
Summa:	-	500	500	500	500	500
<b>S:a nettoinvesteringar hela kommunen:</b>	<b>2 750</b>	<b>16 265</b>	<b>13 070</b>	<b>12 425</b>	<b>12 770</b>	<b>12 800</b>

# KOMMUNALA BOLAG OCH FÖRBUND



## Jämtlands Gymnasium

Ledamöter:           Jörgen Persson (s)  
                          Elisabeth Andersson (c)

Jämtlands Gymnasium som bildades den 1 juli 2005, ansvarar för all gymnasieutbildning i Bräcke, Krokomb, Ragunda och Östersunds kommuner.

Förbundet är organiserat i fem rektorsområden:

- Naturvetenskap & Ekonomi
- Samhälle & Kultur
- Hälsa & Service
- Teknik
- Jämtlands Vux

Inom förbundet finns alla nationella program och flertalet nationella inriktningar. Förbundet finansierar sin verksamhet främst genom ersättningar från medlemskommunerna och interkommunala ersättningar. Enligt förbundsordningen får förbundet ersättning från respektive medlemskommun motsvarande självkostnaden för varje elevplats beräknad per utbildningsprogram och gymnasieskola.

## **Mål**

Ur förbundsordningen för Jämtlands Gymnasium går att utläsa följande strategiska mål:

- Utbildningen motsvarar ungdomarnas behov och efterfrågan samt står i samklang med regionens förutsättningar.
- Studerande som bor i medlemskommunerna väljer förbundets utbildningar före andra alternativ och att utbildningarna har så hög kvalitet att de även attraherar studeranden från övriga länet.
- Bättre nyttjande av kommunernas gemensamma resurser.

Utifrån de strategiska målen har förbundet antagit ett antal resultatmål som mäts och följs upp årligen.

## Jämtlands Räddningstjänstförbund

Ledamot:            Jörgen Persson       (s)

Räddningstjänsten Jämtland är ett samarbete mellan kommunerna Östersund, Krokomb, Strömsund, Berg, Bräcke och Ragunda. Samarbetet inleddes 2004 mellan Östersund, Krokomb och Strömsund. 2010 anslöt Berg och Bräcke, och 2012 anslöt sig också Ragunda. Härjedalens kommun har under 2013 beslutat att utreda förutsättningarna för ett samgående med Jämtlands räddningstjänstförbund.

Syftet med förbundet är att optimera resurser som idag är utspridda på de olika kommunerna. Verksamhetsområdet ska vara inriktat på att ge människors liv, hälsa och egendom samt miljön ett med hänsyn till de lokala förhållandena tillfredsställande och likvärdigt skydd mot olyckor.

## **Mål och kvalitet**

Enligt Lag (2003:778) om skydd mot olyckor har kommunen sex huvudupdrag:

Förbundet har till uppgift att svara för medlemskommunernas räddningstjänstverksamhet samt därtill anknutna verksamheter. Det åligger förbundet särskilt att:

- aktivt verka för och samordna förebyggande verksamhet inom förbundets ansvarsområde samt samarbeta med medlemskommunerna och därvid ingå i kommunernas säkerhetsamordnargrupper.
- ansvara för åtgärder som underlättar för enskilda att ta sitt ansvar.

- ansvara för sotning och brandskyddskontroll.
- ansvara för tillsyn av enskilda att de uppfyller sina skyldigheter enligt lagen om skydd mot olyckor.
- ansvara för kommunal räddningstjänst samt
- ansvara för undersökning av olycksorsak, förlopp och insats.

Förbundet ska dessutom;

- utöver de uppgifter som åvilar förbundet enligt lagen om skydd mot olyckor stödja medlemskommunerna i deras övriga arbete till skydd mot olyckor
- vara stöd för medlemskommunerna i deras arbete inom ramen för fredstida krishantering och höjd beredskap
- upprätta ett handlingsprogram för verksamheten i samverkan med medlemmarna.

## **Regionförbundet Jämtlands län**

Ledamot: Sven-Åke Draxten (s)

Medlemmar i förbundet är länets alla kommuner - Östersund, Berg, Bräcke, Härjedalen, Krokom, Ragunda, Strömsund och Åre - samt Jämtlands läns landsting.

Regionförbundet Jämtlands län har det övergripande ansvaret för att ta fram, genomföra och följa upp strategier för länets utveckling. Förbundet beslutar om hur vissa statliga medel för regional utveckling ska användas, arbetar med planering av regional infrastruktur samt tar emot och bereder ansökningar om bidrag från EU:s strukturfonder.

Regionförbundet arbetar för länets utveckling och tillväxt inom följande områden: Näringsliv där finansiering och projektstöd är en viktig del, Infrastruktur, Kompetens och utbildning samt Attraktion och livsmiljö. Även läns-kulturen är en del av förbundets verksamhet.

I Jämtlands län är Regionförbundet Jämtlands län även Regional Kollektivtrafikmyndighet (RKM). Läns-trafiken i Jämtlands län AB är den organisation som ska verkställa de beslut som RKM fattar. Bolaget är helägt av Regionförbundet Jämtlands län. Läns-trafiken i Jämtlands län AB handlar upp och har det operativa ansvaret för den allmänna kollektivtrafiken i länet.

RKM har också ansvaret för färdtjänst i de kommuner som valt att överlåta uppgiften. Det är kommunerna Strömsund, Åre, Ragunda, Berg, Bräcke, Härjedalen och Krokom.

## **Samordningsförbundet i Jämtlands län**

Ledamot: Monica Drugge-Hjortling (s)

Den 1 januari 2011 ombildades Samordningsförbundet för psykiskt funktionshindrade i Jämtlands län (J-sam) till Samordningsförbundet i Jämtlands län. Det lokala Samordningsförbundet Bräcke, som funnits under åren 2006 - 2010 upphörde därmed.

Alla kommuner i länet, Jämtlands läns landsting, Försäkringskassa och Arbetsförmedling är medlemmar i förbundet.

Förbundets uppgift är att svara för en finansiell samordning inom rehabiliteringsområdet. De insatser som finansieras av förbundet ska erbjudas individer som är i arbetsför ålder och som är i behov av samordnade insatser. Med hjälp av insatserna ska de individer som deltar uppnå eller förbättra förmågan att utföra förvärvsarbete.

## **Förenade småkommuners försäkringsaktiebolag (FSF)**

Ledamot: Anders Ranebo

Bolaget bildades den 1 januari 2008 och ägs gemensamt av 24 kommuner.

Motivet var att de mindre kommunerna under en längre tid mött växande problem på en försäkringsmarknad med allt högre premier och sämre övriga villkor. Genom en låg skadefrekvens och ett aktivt skadeförebyggande arbete är målsättningen att på återförsäkringsmarknaden uppnå långsiktigt fördelaktiga försäkringslösningar för deltagande kommuner.

Bolagets mål är bland annat:

- att erbjuda ägarna ett välanpassat försäkringsskydd, genom att upphandla återförsäkring på återförsäkringsmarknaden.
- att erbjuda ett välanpassat försäkringsskydd till de associationer såsom kommunala bolag, som helt eller till minst 50 % ägs av de kommuner som ingår som ägare. Samma gäller för stiftelser vars styrelser helt eller till minst 50 % utses av kommunfullmäktige i de kommuner som ingår som ägare.
- att tillföra de försäkrade ökad kompetens inom försäkringsområdet och vara en resurs inom försäkringsfrågor och skadeförebyggande arbete.

# KOMMUNFULLMÄKTIGE

Ordförande: Anna-Lisa Isaksson (s)  
1:e vice ordförande: Sven Edström (s)  
2:e vice ordförande: Fredrik Tronde (c)

## Verksamhet

Kommunfullmäktige är kommunens högsta beslutande församling och beslutar bland annat i ärenden av principiell beskaffenhet eller annat av större vikt för kommunen, främst mål och riktlinjer för verksamhet, budget, skatt och andra ekonomiska frågor.

## Budget, tkr

	Bokslut 2012	Prognos 2013	Budget 2014	Plan 2015	Plan 2016
Kostnader	615	626	639	-	-
Intäkter	-	-	-	-	-
<b>Nettokostnad</b>	<b>615</b>	<b>626</b>	<b>639</b>	<b>656</b>	<b>675</b>

## Mål

Fullmäktige beslutar om mål och riktlinjer för verksamheten. Med det avses beslut i sådana övergripande frågor som har betydelse för den kommunala verksamheten i stort. Fullmäktige beslutar också i sådana ärenden som har betydelse för den kommunala ekonomin. Vilka nämnder som ska finnas och vilka uppgifter de ska ha är också en fråga för fullmäktige.

## Verksamhetsförändringar 2014

År 2014 genomförs val. Ledamöterna och ersättarna i kommunfullmäktige ska väljas för fyra år räknat från den 1 november valåret.

## Kvalitet

Bräcke kommunfullmäktige strävar efter högsta möjliga kvalitet i sitt arbete. För att uppnå detta krävs stor

## Verksamhetsmål/Nyckeltal

	2012	2013	2014	2015	2016
Antal sammanträden	6	5	5	5	5
Antal protokollförda ärenden	105	95	120	120	120

Mandatfördelningen i kommunfullmäktige är följande för mandatperioden 2010-11-01 - 2014-10-31:

Socialdemokraterna	22
Vänsterpartiet	3
Centerpartiet	6
Moderaterna	6
Folkpartiet	2
Miljöpartiet	1
Sverigedemokraterna	1
<b>Antal ledamöter</b>	<b>41</b>

noggrannhet och rätt beslutsunderlag. Det är eftersträvarsvärt att kommunmedborgarna har inflytande och insyn i beslutsprocessen samt att kommunen använder ett enkelt och begripligt språk för att inte utestänga någon. Kvalitetssäkringen är en pågående process.

En utbildningsinsats för ledamöter kommer att planeras och genomföras i början av mandatperioden.

## Åren 2015 - 2016

En motion gällande "Bildn av Bräcke, framtagande av platsvarumärke" bifölls hösten 2013. Enligt beslutet ska en beredning tillsättas för att arbeta med frågan. Den tillsätts tidigast 1 januari 2015.

# REVISION

Revisorer:	Anna-Lisa Lindström, ordförande	(m)
	Mats Eriksson, vice ordförande	(s)
	Anna Lindström	(s)
	Per Olof Mellgren	(c)
	Östen Wallström	(c)
	Steinar Pettersson	(mp)
	Inger Berggren Lundqvist	(v)

## Verksamhet

Den kommunala revisionen styrs av kommunallagen samt av kommunfullmäktiges revisionsreglemente. Revisorerna ska enligt kommunallagen årligen granska all verksamhet i den omfattning som följer av god revisionsssed. De förtroendevalda revisorerna utses av

kommunfullmäktige men är i sin verksamhet parti-politiskt obundna. Varje revisor är självständig i sitt arbete som revisor. Revisorerna biträds i sin granskning av sakkunniga yrkesrevisorer.

## Budget, tkr

	<b>Bokslut 2012</b>	<b>Prognos 2013</b>	<b>Budget 2014</b>	<b>Plan 2015</b>	<b>Plan 2016</b>
Kostnader	635	650	675	-	-
Intäkter	-	-	-	-	-
<b>Nettokostnad</b>	<b>635</b>	<b>650</b>	<b>675</b>	<b>684</b>	<b>696</b>

## Kvalitet

Revisorerna ansvarar för att aktiviteterna i hela revisionsprocessen håller en hög kvalitet och att uttalandet i revisionsberättelsen är väl underbyggt. Det innebär att revisorerna i sin granskning följer god

revisionsssed, att granskningen har koppling till revisorernas risk- och väsentlighetsanalys samt att de försäkrat sig om att de sakkunniga har kvalitetssäkrat sin arbetsprocess och sitt granskningsresultat.

# KOMMUNSTYRELSEN

Ordförande: Sven-Åke Draxten (s)  
1:e vice ordförande: Jörgen Persson (s)  
2:e vice ordförande: Anneli Valter (s)  
Oppositionsråd: Veronica Eklund (m)  
Kommunchef: Bengt Flykt

## Politisk organisation

### Verksamhet

Kommunstyrelsen är kommunens ledande politiska förvaltningsorgan och har ansvar för hela kommunens utveckling och ekonomiska ställning. Kommunstyrelsen leder och samordnar planeringen och uppföljningen av kommunens ekonomi och verksamheter. Framtidsfrågor är kommunstyrelsens främsta arbetsuppgift.

Befolkningsutveckling och sysselsättningsfrågor är prioriterade områden.

Inom kommunstyrelsen finns två utskott, ett socialutskott och ett näringslivsutskott, som består av tre

Mandatfördelningen i kommunstyrelsen under mandatperioden är följande:

Socialdemokraterna	7
Vänsterpartiet	1
Centerpartiet	3
Moderaterna	2
<b>Antal ledamöter</b>	<b>13</b>

ledamöter och tre ersättare vardera. Ledamöter och ersättare väljs för samma tid som de valts i kommunstyrelsen. Kommunstyrelsen har sex permanenta arbetsgrupper:

- Vård och omsorgsfrågor
- Barn- och ungdomsfrågor
- Samhällsbyggnadsfrågor
- Demokratifrågor
- Ekonomifrågor
- Folkhälsoråd

### Budget, tkr

	<b>Bokslut 2012</b>	<b>Prognos 2013</b>	<b>Budget 2014</b>	<b>Plan 2015</b>	<b>Plan 2016</b>
Kostnader	3 015	3 054	3 249	-	-
Intäkter	-	-	-	-	-
<b>Nettokostnad</b>	<b>3 015</b>	<b>3 054</b>	<b>3 249</b>	<b>3 334</b>	<b>3 436</b>

### Mål

Kommunstyrelsens mål är en säker och tydlig beslutsprocess som ger korrekta och väl underbyggda beslut.

### Verksamhetsförändringar 2014

Under året kommer arbete att göras för att förbereda för ett mer digitaliserat arbetssätt inför den nya mandatperioden.

Översyn av arbetsgrupper och utskott samt deras roller och ansvar behöver göras för att eventuella förändringar ska kunna göras inför ny mandatperiod.

Målstyrningsmodellen behöver fortsätta utvecklas och indikatorer som främjar lagstadgad uppföljning av verksamheterna behöver ses över.

### Kvalitet

Kommunstyrelsen strävar alltjämt efter att uppnå högst möjliga kvalitet i sitt arbete.

### Åren 2015 - 2016

År 2015 börjar en ny mandatperiod för kommunstyrelsen.

Det kommer att planeras för införande av ett mer digitaliserat arbetssätt i samband med ny mandatperiod.

Översyn av arbetsgrupper och utskott och deras roller kan komma att innebära förändringar.

## Verksamhetsmätt/Nyckeltal

	2012	2013	2014	2015	2016
Antal sammanträden	7	7	7	7	7
Antal registrerade ärenden	514	500	500	500	500
Antal protokollförda ärenden	159	160	180	180	180

## Gemensamma anslag

Gemensamma anslag förvaltas av kommunstyrelsen. De verksamheter som ingår är medel för pensioner, kostnader för delade resurser och medel för utveckling och struktur. Delade resurser är medel till samordningsförbund, räddningstjänstförbund, gymnasieförbund,

gemensam nämnd för upphandling, regionförbund och Sveriges kommuner och landsting. Utveckling/struktur är en centraliserad reserv för att möjliggöra satsningar på utvecklingsprojekt under året. Medlen kan även ianspråkta i samband med strukturella åtgärder för att ställa om verksamheter inför framtiden samtidigt som det är en buffert för att nå det finansiella målet.

## Budget, tkr

	Bokslut 2012	Prognos 2013	Budget 2014	Plan 2015	Plan 2016
Kostnader	69 679	72 686	69 306	-	-
Intäkter	- 902	- 2 742	- 3 237	-	-
<b>Nettokostnad</b>	<b>68 777</b>	<b>69 944</b>	<b>66 069</b>	<b>57 775</b>	<b>47 787</b>



## Kommunledningen

Kommunchef: Bengt Flykt

### Verksamhet

Kommunchefens roll är övergripande - att lotsa kommunen mot visionen, att leda förvaltningsorganisationen och att vara ansvarig för samverkan med andra aktörer.

Syftet är att i varje given situation, med visionen i centrum, leverera beslutsunderlag till kommunstyrelsen, att utifrån fattade beslut formulera realistiska mätbara mål för verksamheterna, genomföra dessa samt att återredovisa utfallet.

### Budget, tkr

	<b>Bokslut 2012</b>	<b>Prognos 2013</b>	<b>Budget 2014</b>	<b>Plan 2015</b>	<b>Plan 2016</b>
Kostnader	2 156	1 322	1 273	-	-
Intäkter	- 53	-	-	-	-
<b>Nettokostnad</b>	<b>2 103</b>	<b>1 322</b>	<b>1 273</b>	<b>1 310</b>	<b>1 355</b>

### Verksamhetsförändringar 2014

Av kommunens tre stora utvecklingsprojekt kommer under året ESF-projektet SOALRIS att avslutas vid halvårsskiftet och erfarenheterna implementeras i ordinarie verksamhet.

Bredbandsutbyggnaden kommer att fortgå under hela året med såväl kommunala verksamheter som inom tätorter och på landsbygd.

Första halvåret bedöms bli intensivt vad gäller projektet att försöka konvertera den före detta militära berganläggningen i Gällö till en modern inomhusarena för längdskidåkning och skidskytte (MidSweden SkiPark).

Kommunens gemensamma förbund står inför utmaningar precis som primärkommunen. Därtill kommer en av regionförbundet pågående utredning om Jämtlands Supercenter kring samarbete mellan kommuner i administrativa frågor. Hur dessa påverkar

Bräcke kommun under 2014 är oklart men det finns inte budgeterat för några ambitionsökningar och sannolikt kommer det att ta tid i anspråk främst för kommunledning och stab.

Det kommuninterna arbetet kommer sannolikt att präglas av att vi går mot en ny mandatperiod. Ambitionen är att ha en genomarbetad mål- och styrmetod redo för den valda politiska ledningen att fylla med innehåll när den tillträder.

Vi kommer fortsätta satsa på minst fyra heldagar för chefsutveckling. Det är ett viktigt verktyg såväl för koncernförståelsen som för utvecklande av chefer, vilket i sin tur påverkar verksamheternas arbetsmiljö och förutsättningar att leverera en god kommunal service.

Det är fortsatt viktigt att allt gott som görs syns i media för att stärka varumärket.

## Tillväxtavdelningen

Chef: Anna Jensén Salomonsson

### Verksamhet

Tillväxtavdelningens övergripande uppdrag är att utveckla och synliggöra förutsättningarna för att bo, bedriva verksamhet samt besöka Bräcke kommun.

Avdelningen ansvarar för näringslivsfrågor, turism, landsbygdsutveckling, information, kultur, föreningsliv, kulturskola, reception, bibliotek och folkhälsofrågor. Avdelningen deltar i och driver även utvecklingsprojekten MidSweden SkiPark samt fiberutbyggnaden.

Fokus när det gäller näringslivsfrågor är att ge befintliga företag förutsättningar för att kunna växa och utvecklas, att stötta nya företag samt underlätta för företag som vill etablera sig i kommunen.

Turistbyrån har som uppgift att ge turistinformation om det lokala utbudet såsom sevärdheter och aktiviteter. Turistbyrån är kommunens kontakt mot företag, föreningar och myndigheter med inriktning mot turism. Rollen som inflyttningssamordnare finns också på turistbyrån.

När det gäller landsbygdsutveckling är fokus att underlätta för de som bor och arbetar på landsbygden. Kommunikationer, IT-infrastruktur och Leaderprojekt är exempel på verksamhetsfrågor.

Inom informationsområdet handlar det om att synliggöra det som finns och det som händer i kommunen

samt långsiktigt arbeta med strategier för att förstärka kommunens varumärke.

Kultur och fritid arbetar för att skapa en meningsfull fritid för alla i Bräcke kommun. I ett gott liv ska alla ha tillgång till konst, kunskap, motion, friluftsupplevelser och möten människor emellan. I kommunen finns tre bibliotek (Bräcke, Gällö och Kälarne), fyra ungdomsgårdar (Bräcke, Gällö, Kälarne och Pilgrimstad), samt kulturskolan med verksamhet i kommunens alla grundskolor. Det finns ishall, ridhus, slalombackar, sporthallar, simhallar, fotbollsplaner, skoterspår, elljusspår och skidspår som på olika sätt drivs i samverkan mellan kommun och föreningsliv. Att stötta det ideella föreningslivet och samverka med studieförbunden är två av de viktigaste pusselbitarna i enhetens verksamhet.

I det kommunala folkhälsoarbetet ingår samordning av BRÅ (brottsförebyggande rådet) samt folkhälsorådet. I rådet sitter representanter från landsting, polismyndighet, näringsliv, Svenska kyrkan, ideella organisationer samt kommunala tjänstemän och förtroendevalda. Den lokala folkhälsoplanen lyfter fram konkreta åtgärder inom Bräcke kommun som leder mot ett ökat välbefinnande samt ett tryggare samhälle. Det finns fyra specifika målområden - trygga uppväxtvillkor, utbildning och arbete, hälsofrämjande miljöer samt inflytande och delaktighet. De prioriterade målgrupperna är barn, unga och äldre. Det tas även fram en årlig välfärdsredovisning för Bräcke kommun.

### Budget, tkr

	<b>Bokslut 2012</b>	<b>Prognos 2013</b>	<b>Budget 2014</b>	<b>Plan 2015</b>	<b>Plan 2016</b>
Kostnader	18 660	17 773	18 584	-	-
Intäkter	- 1 134	- 563	- 210	-	-
<b>Nettokostnad</b>	<b>17 526</b>	<b>17 210</b>	<b>18 374</b>	<b>18 752</b>	<b>19 209</b>

## Mål

Inriktningsmål	Effekt mål med nyckeltal/volymtal	Mätmetod
Skapa förutsättningar för tillväxt och god livskvalitet för dem som vill bo, bedriva verksamhet och besöka kommunen.	<b>Från 0,03 till 100 % fiber 2020 (ks § 92/2012).</b> Information, stöd och samordning gällande fiberutbyggnaden. Minst tio möten med byar och/eller tätortsområden genomförs.	Intern uppföljning
	Aktivt bevaka frågor som rör kommunikationer och infrastruktur på regional och/eller nationell nivå för att säkerställa goda kommunikationer till, från och inom vår kommun. Minst två möten per år.	Intern uppföljning
	Delta i minst två utvecklingsprojekt som leder mot kommunens vision.	Intern uppföljning
	Jobba strategiskt med folkhälsa genom bland annat BRÅ, fyra möten/år.	Intern uppföljning
	Aktivt samordna fem jobbskapande aktiviteter under året (t ex etableringar, starta-eget-info).	Intern uppföljning
	Aktivt arbeta för att begreppet värdskap genomsyrar vår kommun. Två aktiviteter kring detta genomförs.	Intern uppföljning
	Under året bjuder avdelningen in till tio företagsträffar med flera företag.	Intern uppföljning
	Under året görs minst 150 företagsbesök.	Intern uppföljning
	Kommunens information på hemsidan förbättras till medelvärde 80 % (72 %, enl SKL 2013).	SKLs årliga undersökning.
Biblioteken är en attraktiv mötesplats för livslångt lärande och kulturella upplevelser.	Antalet besök och antalet aktiva låntagare ökar under 2014.	Antalet besök och antalet aktiva låntagare jämförs med 2013.
	Minst en kulturell aktivitet per månad på varje bibliotek, sammanlagt 36 aktiviteter.	Antal aktiviteter räknas
Enheten arbetar aktivt och flexibelt med föreningslivets frågor.	Minst 20 träffar med föreningslivet; öppna möten eller besök hos enskilda föreningar.	Antalet träffar under året räknas.
Kulturskolans verksamhet är tillgänglig för elever på kommunens alla skolor.	Nyttjandegraden är fortsatt 30 % högre än riksgenomsnittet.	Andelen elever som nyttjar kulturskolan jämförs med riksgenomsnittet.
Personalens hälsa och trivsel är god.	Sjukfrånvaron är högst 4 % av ordinarie arbetstid. (1,58 % den 31/8 2013)	Sjukfrånvarons andel av tillgänglig ordinarie arbetstid 2014.

## Verksamhetsförändringar 2014

När det gäller projektmedel så är inriktningen under 2014 att satsa på projekt som har en lokal inriktning. Det innebär att samverka med regionala aktörer och projekt under 2014 minskar och exempel på detta är att under 2013 avslutas två av inflyttarprojekten som kommunen deltagit i, Midscand samt SBO (statens bostadsomvandling). Projektet MidSweden SkiPark kommer att vara fortsatt prioriterat.

Under 2014 kommer det fortsatt vara stort fokus på två av de stora utvecklingsprojekten, det vill säga fiberutbyggnaden samt MidSweden SkiPark i Gällöberget. För att tillväxt ska vara möjligt är det av stor vikt att infrastrukturen fungerar, såsom kommunikationer samt IT-infrastruktur och det arbetet är pågående. Utöver det är aktiviteter som kan bidra till ökad sysselsättning prioriterade av avdelningen. Exempel kan vara stöd till befintliga företag, etableringar samt starta-eget-aktiviteter. En meningsfull fritid och välmående är också viktiga faktorer för en hållbar tillväxt och verksamheterna kultur, fritid och folkhälsa fokuserar på detta bland annat genom ett nära samarbete med det lokala föreningslivet.

## Verksamhetsmätt/Nyckeltal

	2012	2013	2014	2015	2016
Antal nyregistrerade företag i kommunen	47	30	30	30	30
Antal besök på turistbyrån under sommaren		1 700	1 700	1 700	1 700
Antal företagsstöd (regionala)	8	10	10	10	10
Antal elever inskrivna i kulturskolan (ht)	182	178	175	175	175
Aktiva låntagare på biblioteken	1 762	1 750	1 750	1 750	1 750
Antal biblioteksbesök per vecka	1 612	1 750	1 750	1 750	1 750
Antal utlån på biblioteken	55 695	52 900	53 000	53 000	53 000
Antal utlån per 1 000 invånare på biblioteken	8,3	7,8	7,8	7,8	7,8
Antal utlån per aktiv låntagare	31,6	29,9	30,0	30,0	30,0
Antal användare på bibliotekens webbsida	184 003	202 400	190 000	190 000	190 000

Ett problem med verksamhetsmåttin inom biblioteken är att siffrorna inte tydligt visar trenden - fler besök men färre utlån. Det är också svårt att relatera till antalet invånare. En bibehållen nyttjandegrad över tid för både

Kulturkonferensen som genomfördes i februari 2013 gav gott gensvar över landet och huvudarrangören Hela Sverige ska Leva planerar för en nationell nätverkskonferens i Bräcke under februari 2014. Därefter är ambitionen att arrangera *Kultur kan göra skillnad* vartannat år någonstans i landet, enligt den modell som utarbetades här.

## Kvalitet

Utifrån nationella rankingar och statistik som görs, inom bland annat näringslivsområdet och hemsidor försöker avdelningen arbeta med ständiga förbättringar och nära de grupper av medborgare som avdelningen vänder sig till.

## Åren 2015 - 2016

Under 2015 kommer arbetet kring platsvarumärket i Bräcke kommun att ses över och där kommer avdelningen ha en aktiv roll.

bibliotek och kulturskola är i realiteten en ökning när befolkningssiffrorna går ned.

## Teknik- och infrastrukturavdelningen

Chef: David Danielsson

### Verksamhet

Teknik- och infrastrukturavdelningen är till stor del en serviceverksamhet mot allmänheten och övriga avdelningar, i form av tillhandahållande av vatten- och avlopp, renhållning, gator och vägar, fjärrvärme, bostäder och lokaler med mera.

Avdelningen består av fyra enheter: lokalenhet, bostadsenhet, infrastrukturenhet samt planerings- och administrativ enhet. Enheterna upprättar förslag till investeringsbudget inom avdelningens verksamhetsområden.

#### Lokalenhet

Enheten ansvarar för drift och skötsel av kommunägda fastigheter (skolor, förvaltningshuset, omsorgslokaler, förskolor, kontors- och affärslokaler, industrihus med mera). Enheten handlägger lokalstrategier. Även vakanta lokaler hanteras under lokalenheten.

#### Bostadsenhet

Enheten förvaltar kommunens cirka 9 700 m<sup>2</sup> lokaler och cirka 27 900 m<sup>2</sup> bostäder. Enheten förvaltar även de 33 lägenheter som ägs av SBO (Statens bostadsomvandling) och som är belägna på Vinkelgatan 10 och Östra Kungsvägen 6 i Bräcke. Enheten arbetar aktivt för

### Budget, tkr

att nå en vakansgrad på högst fem procent under kommunplaneperioden.

#### Infrastrukturenhet

Enheten ansvarar för drift och skötsel av gator och vägar, vatten/avlopp, renhållning, fjärrvärme, parker, vägbelysning samt bidrag till enskilda vägar. Enheten upprättar förslag till taxor och lokala bestämmelser för renhållning, vatten/avlopp samt fjärrvärme. Inom VA-verksamheten ingår produktion och distribution av vatten inklusive drift och skötsel av kommunens VANät, vatten- och reningsverk samt pumpstationer. Verksamheterna vatten och avlopp samt fjärrvärme särredovisas enligt lag. Enheten köper tjänster för sophämtning, slamtömning, vinterväghållning och yttre skötsel.

#### Planerings- och administrativ enhet

Inom enheten finns verksamhetsområdena mark och fastighet samt administration. Enheten sköter också övergripande avdelningsfrågor, översiktsplanering och administrerar fastighetsärenden som inte rör skogsfastigheter. Härifrån sköts övergripande frågor kring avdelningens ekonomi. Enheten ska vara ett stöd till avdelningens andra enheter. Översiktsplanefrågor ligger under enheten.

	<b>Bokslut 2012</b>	<b>Prognos 2013</b>	<b>Budget 2014</b>	<b>Plan 2015</b>	<b>Plan 2016</b>
Kostnader	119 910	113 654	107 440	-	-
Intäkter	- 102 816	- 97 158	- 95 857	-	-
<b>Nettokostnad</b>	<b>17 094</b>	<b>16 496</b>	<b>11 583</b>	<b>11 432</b>	<b>10 943</b>

## Mål

Inriktningsmål	Effektmål med nyckeltal/volymtal	Mätmetod
Stimulera till en förbättrad tillgänglighet där yttre miljö, ett bra boende och ändamålsenliga lokaler prioriteras.	Kommuninvånarna upplever att kommunala gators och vägars tillgänglighet och standard förbättras med 5 % utifrån enkätsvar 2010.	Enkätundersökning genomförs av SKL och resultat redovisas i årsredovisning 2014
	60 % av alla funktionshindrade, äldre och yngre upplever att kommunen tillhandahåller ett boende som är funktionellt.	Enkätundersökning genomförs. Resultat redovisas i årsredovisning 2014.
Personalens hälsa och trivsel är god.	Sjukfrånvaron är högst 4 % av ordinarie arbetstid. (5,51 % den 31/8 2013)	Sjukfrånvarons andel av tillgänglig ordinarie arbetstid 2014.

## Verksamhetsförändringar 2014

Inför 2014 har avdelningen fått en ny chef och infrastrukturenheten har förstärkts med en medarbetare på vatten/avlopp- och renhållningssidan.

Under 2013 genomfördes en värdering av kommunens fastigheter. Med anledning av det redovisade marknadsvärdet på värderade fastigheter beslutades också om en nedskrivning av fastigheternas bokförda värde. Denna åtgärd möjliggör att kunna avyttra delar av kommunens lokalbestånd.

Driften av fritidsanläggningar kommer från 2014 att hanteras direkt av lokalenheten.

De fastigheter som idag har oljeuppvärmning kommer under perioden att konverteras till icke fossila bränslen.

Med start 2014 påbörjas utbyte av armaturer för gatubelysning från kvicksilver till energisnålare varianter.

## Kvalitet

Under de senaste åren har avdelningen, med stöd av energimyndigheten, arbetat fram en strategi för energieffektivisering. Avdelningen kommer att arbeta för att nå de mål som satts upp i denna strategi. Uppföljning av energianvändning och koldioxidreducering kommer framåt att redovisas i enlighet med denna strategi.

Egenkontrollprogram för bland annat vatten och avlopp samt renhållning har upprättats och under 2014 kommer även bostadsenheten införa egenkontrollprogram för vakanta lokaler, allmänna utrymmen, fjärrcentraler och ventilationsanläggningar.

Under kommunplaneperioden kommer såväl yttre skötsel, vinterväghållning som fjärrvärme att upphandlas.

Ett arbete ska påbörjas med att byta ut alla brandlarm till SBF-godkända larm.

Sluttäckning av deponi i Kälarne kommer att slutföras.

Arbetet med att alla vattentäkter ska ha skyddsområden kommer fortgå.

Arbetet med att förbättra standarden på kommunens gator och vägar, energieffektiviseringsarbetena samt utvärdig ombyggnad av bostäder fortskrider under hela kommunplaneperioden.

## Verksamhetsmätt

	2012	2013	2014	2015	2016
<b>Lokalenhet</b>					
Internt hyrda lokaler	38 088 m <sup>2</sup>	38 088 m <sup>2</sup>	38 088m <sup>2</sup>	38 088 m <sup>2</sup>	38 088m <sup>2</sup>
uthyrningsgrad	100 %	100 %	99 %	99 %	99 %
Kontors- och affärslokaler	11 366 m <sup>2</sup>	11 366 m <sup>2</sup>	11 366 m <sup>2</sup>	11 366 m <sup>2</sup>	11 366 m <sup>2</sup>
uthyrningsgrad	99 %	99 %	100 %	100 %	100 %
Industri lokaler	14 310 m <sup>2</sup>	14 310m <sup>2</sup>	14 310 m <sup>2</sup>	14 310 m <sup>2</sup>	14 310 m <sup>2</sup>
uthyrningsgrad	69 %	69 %	69 %	69 %	69 %
Lokaler försäljning, rivning	10 818 m <sup>2</sup>	10 818 m <sup>2</sup>	9 758 m <sup>2</sup>	9 758 m <sup>2</sup>	9 758 m <sup>2</sup>
uthyrningsgrad	6 %	6 %	11 %	11 %	11 %
Furuhagen	5 635 m <sup>2</sup>	5 635m <sup>2</sup>	5 635 m <sup>2</sup>	5 635 m <sup>2</sup>	5 635 m <sup>2</sup>
uthyrningsgrad	69 %	69 %	66 %	66 %	66 %
<b>Bostadsenhet</b>					
Lägenheter	468 st	468 st	468 st	468 st	468 st
uthyrningsgrad	90 %	89 %	89 %	89 %	89 %
<b>Infrastrukturenhet</b>					
Fjärrvärmeverk	2 st	2 st	2 st	2 st	2 st
Levererad värme fjärrvärmeverk:	15 936 MWh	16 000 MWh	16 000MWh	16 000MWh	16 000MWh



## Staben

Chef: Camilla Samuelsson

### Verksamhet

Staben har fyra enheter: Personal- och ekonomienhet, bemanningsenhet, kanslienhet och IT-enhet. Avdelningen har stödjande och styrande administrativa uppgifter inom avdelningsgemensamma områden.

#### Personal- och ekonomienhet

Enheten har ansvar för kommunens ekonomi- och löneadministration, vilket omfattar systemadministration av befintliga system. Den har också det övergripande ansvaret för samordning av personal- och arbetsmiljöfrågor inom ramen för kommunchefens direktiv. I enheten arbetar bland annat kommunens personalspecialister och ekonomer. Enheten utarbetar policys och riktlinjer för sina ansvarsområden, kontrollerar att lagar, regler och riktlinjer efterlevs samt ger konsultativt stöd till övriga avdelningar och biträder chefer inom ansvarsområdena. Personal ur enheten genomför kontinuerligt utbildningsinsatser till kommunens personal inom ansvarsområdena och på de system som enheten administrerar.

#### Bemanningsenhet

Bemanningsenheten är ansvarig för rekrytering och vikarieförmedlingen inom vård- och omsorgsverksamheten, förskoleverksamheten, skolköket samt Unizon. Enheten består av administrativ personal, tillsvidareanställd och konverterad personal för tillsättning av vikariat samt tidsbegränsat anställd personal (timvikarier). Personal på enheten bevakar att gällande LAS-regler, avseende konvertering, företräden och turordningar, efterlevs av kommunen. Enheten är utbildningsansvarig för Time Care Planering och Time

### Budget, tkr

Care Pool, avseende berörda verksamheter. Enheten är delaktig i förberedelserna för att genomföra önskad sysselsättningsgrad inom vård- och omsorgsverksamheten.

#### Kanslienhet

Kanslienheten har hand om dokument- och ärendehantering i kommunen, ärendeberedningar och sekreterarskapet för kommunstyrelsen, kommunfullmäktige, överförmyndarnämnden och bygg- och miljönämnden. Kansliet handlägger även valfrågor. Kansliet sköter slutarkivering och lämnar råd och stöd till verksamheterna. Övrigt stöd till kommunens verksamheter är säkerhetssamordning för såväl försäkringar som personligt skydd och kris- och brandhantering. Kommunens kontaktperson mot upphandlingskontoret, inom ramen för länets gemensamma nämnd för upphandlingssamverkan, är också organiserad inom enheten. Handläggarna i överförmyndarverksamheten hanterar och granskar kommunens gode män samt arbetar med rekrytering av och information för gode män och förvaltare.

#### IT-enhet

IT-enheten arbetar med olika slags IT-frågor inom support och drift. I uppgifterna ingår till exempel nätverksövervakning, systemsäkerhet, kapacitetsplanering och helpdeskfunktion. Växel, telefoni och samordning när det gäller kontorsmaskiner finns också inom IT-enhetens ansvarsområde.

	Bokslut 2012	Prognos 2013	Budget 2014	Plan 2015	Plan 2016
Kostnader	28 987	32 881	34 216	-	-
Intäkter	- 4 762	- 6 066	- 6 838	-	-
<b>Nettokostnad</b>	<b>24 225</b>	<b>26 815</b>	<b>27 378</b>	<b>28 334</b>	<b>29 444</b>

## Mål

Inriktningsmål	Effektivmål med nyckeltal/volymtal	Mätmetod
Kommunala verksamheter, anställda och allmänheten, upplever att de får god service av staben.	I 80 % av ärenden, hanterade av IT-enhetens helpdesk-funktion, upplever personalen att de får god service och hjälp i rätt tid.	Andel kunder som varit i kontakt med helpdesk som är nöjda. Elektronisk enkät
	Staben utarbetar alternativt genomför översyn på minst två politiska styrdokument inom ramen för stabens ansvarsområden.	Intern uppföljning
	Staben (bemanningseenheten) tillsätter minst 98 % av beställda vikariat som inkommit från vård och omsorgsverksamheten.	Jämförelse i Time Care Pool mellan beställd tid och tillsatt tid under 2014.
	Antalet manuella lönerapporter minskar.	Jämförelse mellan 2013 och 2014.
	Andelen timmar utförda av timanställda ska minska inom vård- och omsorgsenheten, i jämförelse med föregående år.	Andel timmar utförda av timvikarier i förhållande till totalt antal arbetade timmar.
Personalens hälsa och trivsel är god.	Sjukfrånvaron är högst 4 % av ordinarie arbetstid (7,03 % den 31/8 2013).	Sjukfrånvarons andel av tillgänglig ordinarie arbetstid 2014.

## Verksamhetsförändringar 2014

På personal- och ekonomienheten kommer det att ske en pensionsavgång under våren 2014. Pensionsavgången kommer att återbesättas. Enheten kommer under 2014 påbörja en uppgradering av ekonomi- och lönesystem som innebär att när arbetet är klart ska systemen ha ett gemensamt behörighetssystem. Uppgraderingen följer leverantörens utveckling av systemen och förväntas bli slutförd under 2015. För användarna kommer det att innebära att inloggning sker till en portal där båda systemen är tillgängliga.

Under 2014 kommer önskad sysselsättningsgrad att införas inom vård- och omsorgsverksamheten. Den extra personalresurs som förväntas uppstå kommer att hanteras av bemanningseenheten.

IT-enhetens arbete kommer under året att behöva fokusera mycket på att slutföra påbörjade projekt och att kvalitetssäkra befintliga lösningar inom arbetsområdet. Därutöver behöver framtida organisation inom enheten arbetas fram. Kompetensutvecklingsbehov för arbetsuppgifterna behöver inventeras och kompetensutvecklingsplan tas fram.

En IT-plan kommer att arbetas fram. Det görs i en process som samordnas med budgetprocessen. Planen arbetas fram utifrån önskemål och behov som samlas in från kommunens alla verksamheter och som sedan prioriteras utifrån bland annat lagkrav och ekonomiska förutsättningar. Den plan som tas fram kommer att påverka inriktningen på IT-enhetens arbete.

Uppgradering av IT-miljön till operativsystemet Windows 7 och officepaketet Office 2010, när det gäller elevdatorer, kommer att slutföras i början på 2014.

Exchangeservern (mailserver) ska uppgraderas till Exchange 2012, eftersom den gamla versionen slutar att supporteras.

IT-enhetens arbete kommer att påverkas av kommunens arbete med projektet eHälsa. Nationellt är eHälsa en strategi som syftar till att skapa tillgänglig och säker information inom vård och omsorg.

Kanslienheten räknar med att i början på 2014 ha genomfört den generationsväxling som pågått under några år. Personalresurserna kommer under året att i första hand prioriteras för löpande arbetsuppgifter och för arbete med de två val som kommer att ske under året.

Förberedelser kommer att ske för att möjliggöra för kommunstyrelsen att från och med ny mandatperiod ta del av sammanträdeshandlingar digitalt. I samband med det kommer även hanteringen av sammanträdeshandlingar för bygg- och miljönämndens del att fortsätta utvecklas.

## Kvalitet

Avdelningen kommer under 2014 revidera pensionspolicyn, främst beroende på att ett nytt pensionsavtal träder i kraft från den 1 januari 2014. En revidering av kommunens alkohol- och drogpolicy var inplanerad under 2013 men på grund av vakanser bedöms revideringen ske först under 2014.

Under hösten 2013 har avdelningen erbjudit utbildningar inom avdelningens ansvarsområden. Syftet med utbildningarna är att hålla chefer och övrig personal uppdaterade i gällande rutiner och bestämmelser. I början av 2014 ska utbildningarna utvärderas i syfte att bedöma värdet av insatserna och hur en eventuell fortsättning ska utformas.

Inom IT- området behöver arbetet med styrdokument och dokumentation och de processer som hör till det utvecklas.

Arbete med arkivfrågor kommer, bland annat med anledning av granskning som gjorts 2013, att få mer fokus än de haft under de senaste åren. Arbetet med att aktualisera styrdokument och dokumenthanteringsplaner inom arkivområdet som påbörjades 2013 kommer att fortsätta.

## Åren 2015 - 2016

IT-enhetens arbete 2015 och 2016 kommer att påverkas av det som prioriteras fram i IT-planeprocessen och av kommunens aktualiserade styrdokument för IT-området. Det påverkas också av utvecklingen i kommunens verksamheter när det gäller mängden IT-relaterad utrustning som används och av att verksamheterna blir allt mer beroende av att de IT-stöd som används fungerar.

Kansliheten ska från 2015, då ny mandatperiod inleds, ha funnit former för att arbeta med handlingar på ett sätt som möjliggör att kommunstyrelsen, såväl som bygg- och miljönämnden, tar del av sammanträdeshandlingar digitalt.

## Verksamhetsmåt/Nyckeltal

	2012	2013	2014	2015	2016
Antal inkomna leverantörsfakturor	18 862	18 000	18 000	18 000	18 000
varav andel elektroniska		32,7 %	40 %	40 %	40 %
Antal skickade fakturor	23 144	23 000	23 000	23 000	23 000
Antal utbetalda löner	11 663	11 500	11 500	11 000	11 000
Antal diarieförda ärenden	816	840	840	840	840
Antal datorarbetsplatser, hela kommunen	824	735*	750	750	750

\* Antalet dataarbetsplatser som har varit påloggade någon gång under en tremånadersperiod.

## Vård- och omsorgsavdelning

Chef: Anders Åreng

Biträdande chef: Marita Larsson

### Verksamhet

samt medicinskt ansvarig sjuksköterska, biståndshandläggning och vårdutvecklare.

I vård- och omsorgsavdelningen ingår SOL/LSS-verksamhet med nio enheter och HSL-verksamhet

### Budget, tkr

	Bokslut 2012	Prognos 2013	Budget 2014	Plan 2015	Plan 2016
Kostnader	181 289	184 236	182 333		
Intäkter	- 28 670	- 25 413	- 24 527		
<b>Nettokostnad</b>	<b>152 619</b>	<b>158 823</b>	<b>157 806</b>	<b>160 114</b>	<b>165 504</b>

### Mål

Inriktningsmål	Effektmål med nyckeltal/volymtal	Mätmetod
<u>Brukare</u> 1. Bräcke kommun skall ha en hög grad av brukarnöjdhet. 2. I Bräcke kommun skall brukarna känna sig delaktiga i den vård- och omsorg som ges. 3. I Bräcke kommun skall brukarna känna att de får stöd i att utveckla sina förmågor/styrkor.	1-2. Bräcke kommun skall vara bland landets 70 bästa kommuner avseende brukarnas nöjdhet och upplevelse av delaktighet. 3. Ett salutogent och rehabiliterande arbetssätt införs inom hela vård- och omsorgsenheten under 2014.	1-2. Öppna jämförelser och/ eller kommunegna-brukarenkäter. 3. Medarbetarenkät och/eller intervju.
<u>Personal och verksamhet</u> 4. Våra medarbetare skall trivas på sin arbetsplats. 5. Våra medarbetare skall uppleva att de är delaktiga i verksamheten. 6. Andelen långtidsfriska skall öka och andelen sjukskrivna skall minska över tid. 7. Andelen utbildad personal skall öka över tid.	4-5. Samtliga medarbetare ska tillsammans med sin chef arbeta med enhetens resultat i AHA-enkäten. 6a. Sjukfrånvaron är högst 6,5 % av ordinarie arbetstid (7,87 % den 31/8 2013). 6b. Antalet långa sjukfall är högst 20 stycken. (23 stycken den 31/8 2013). 6c. Samtliga medarbetare ska tillsammans med sin chef arbeta med enhetens resultat i AHA-enkäten. 7. Andel undersköterskor ska vara lägst 90 % den 31 dec 2014 (66 % 2012)	4-5. Planer för varje enhets förbättringsarbete har tagits fram. 6a, 6b. Statistik från personalkontoret. 6c. Planer för varje enhets förbättringsarbete har tagits fram. 7. Öppna jämförelser samt vid behov statistik från personalkontoret.

Inriktningsmål	Effektmål med nyckeltal/volymtal	Mätmetod
<u>Ekonomi och styrning</u> 8. Bräcke kommun skall bedriva en kostnadseffektiv verksamhet. 9. Medarbetarna skall ges goda möjligheter till kompetensutveckling. 10. Årliga utvärderingar av verksamhetens planer skall genomföras.	8. Kostnaderna för vård- och omsorgsenheten skall under 2014 vara högst 5 % högre än den standardkostnad som SCB har fastställt för Bräcke kommun (8,7 % 2012) 9. Medel motsvarande minst 0,5 % av enhetens personalbudget skall satsas på kompetensutveckling (0,3 % 2012) 10. Ett Ledningssystem för vård- och omsorgsenheten - där de årliga utvärderingarna framgår - fastställs senast i februari 2014.	8. ”Vad kostar Verksamheten?” 9. Analys av bokslut 2014 10. Dokumentstudie

## Verksamhetsförändringar 2014

Dagvård för dementa införs på orterna Bräcke, Gällö och Kälarne. Omfattningen varierar något efter behov, men inriktningen är att dagvård ska erbjudas vid två tillfällen per vecka på respektive ort. Dagvård för dementa har under 2013 ingått i det demensprojekt som avslutats den 31 december 2013. Erfarenheterna från projektet är mycket goda och av den anledningen så permanentas möjligheten till dagvård för dementa.

Behovet av hemtjänst ökar i kommunen. Antalet brukare med omvårdnadsbehov har blivit flera till antalet vilket innebär att hemtjänstverksamheten ökar. Personalbudgeten är under 2014 större i jämförelse med år 2013 i både Gällö och i Bräcke.

Gruppboenden LSS (omsorgen) på Kronvägen i Gällö avvecklas under år 2014. Brukarna på Kronvägen kommer att erbjudas andra boendeplaster. Arbetet påbörjas under slutet av år 2013 och slutförs under 2014.

Arbetet med det rehabiliterande förhållningssättet fortsätter under 2014.Handledning ges till all omvårdnadspersonal om vikten av rörelse för äldre samt förflyttningsteknik. Arbetet med ”balansskolan”, ett arbete i nära samarbete med primärvården i Bräcke kommun, kommer att fortsätta.

Ytterligare en sjuksköterska kommer att anställas i resursen och istället minskar antalet timanställda sjuksköterskor.

## Kvalitet

Sedan 2013 har vård och omsorg arbetat fram ett kvalitetsledningssystem. Systemet ska vidareutvecklas under 2014 och kommer att omfatta alla rutiner, riktlinjer och kvalitetsuppföljning inom vård och omsorg.

Inom området för biståndshandläggning har arbetet påbörjats med ÅBIC (Åldres behov i centrum). Det är en förändring i utredningsarbetet för personer med olika typer av omvårdnadsbehov och ett ändrat arbetssätt i bedömning, från insats till behov. Nya begrepp i handläggningsprocessen blir bedömt funktionstillstånd-gradering, avsett funktionstillstånd-mål, prövat behov av insatser, förslag på insatser och övergripande mål med insatser. Denna förändring kommer att följas upp av socialstyrelsen med början år 2015.

Inom ramen för Vård & Omsorgscollege kommer avdelningen fortsatt att arbeta aktivt för en bra grundutbildning för kommunens gymnasieungdomar och vuxenstudenter som valt att utbilda sig inom omvårdnad. Ett nära samarbete sker med Bräcke Gymnasieskola (vuxna) och Wargentinskolan (ungdomar) för att få en så hög kvalitet som möjligt för de som studerar i syfte att ta en examen i omvårdnad.

## Åren 2015 - 2016

Under de kommande åren beräknas omvårdsbehovet öka inom hemtjänstverksamheten. Personer med omvårdnadsbehov väljer i större utsträckning att bo kvar i sin ordinära bostad och ansöker om hjälp i hemmet för att kunna klara sin vardag.

Inom LSS (lagen om särskilt stöd för personer med funktionshinder) indikeras ett minskat behov. Antalet personer med behov av en plats i gruppboenden LSS beräknas minska. Däremot finns ett utökat behov av stöd och hjälp för unga personer med olika former av psykisk ohälsa.

Kommunen kommer fortsatt att ha ett stort behov av utbildad omvårdnadspersonal som undersköterskor och

sjuksköterskor, men även vidareutbildade sjuksköterskor med specialistkompetens. Kravet att alltid tillsvidareanställa omvårdnadspersonal med examen i omvårdnad har fallit väl ut och förutsättningarna att kunna rekrytera utbildade undersköterskor under de närmaste åren är positiva. Under hösten 2013 fanns det 42 personer inskrivna på Bräcke gymnasieskola som valt att studera omvårdnadsprogrammet.

Arbetet med eHälsa fortsätter. Begreppet innebär nya tekniska lösningar som till exempel digitala trygghetslarm och dokumentation i journalsystemet via bärbara handdatorer eller mobiltelefoner för hemtjänstpersonal. Arbetet med eHälsa bedrivs på länsnivå och Bräcke kommun deltar i arbetet.

## Verksamhetsmätt

	2012	2013	2014	2015	2016
<u>Biståndshandläggning</u>					
Antal personer	406	405	410	410	410
Antal beslut	698	700	700	700	700
<u>LSS</u>					
Antal personer inskrivna med LSS beslut	102	110	105	105	105
<u>Äldreomsorg</u>					
Antal personer i ordinärt boende med hemtjänst	285	288	288	288	288
Antal platser i särskilda boendeformer SoL	128	128	128	128	128
-varav platser i gruppboende för dementa	18	18	18	18	18
-varav platser för permanent boende	100	100	100	100	100
-varav platser för korttidsboende	10	10	10	10	10
Bruttokostnad per plats i äldreboende inklusive kost/måltider	459 tkr	438 tkr	439 tkr	451 tkr	465 tkr
Bruttokostnad per plats i gruppboende för dementa inklusive kost/måltider	568 tkr	605 tkr	615 tkr	632 tkr	652 tkr
<u>Särskild omsorg</u>					
Antal gruppboende exklusive Jämtlandsgatan	5	5	4	4	4
Antal boende i gruppboende exklusive Jämtlandsgatan	20	20	16	16	16
Antal boende i stödlägenheter	21	20	20	20	20
Bruttokostnad per plats i boende enligt LSS exklusive kost, inklusive stödlägenheter	500 tkr	500 tkr	542 tkr	556 tkr	574 tkr
<u>HSL</u>					
Antal personer i ordinärt boende med hemsjukvård	273	265	265	265	265

## Skol- och barnomsorgsavdelning

Chef: Catarina Julin-Nygren

### Verksamhet

I avdelningen ingår tre skolområden (Bräcke, Gällö och Kälarne), två förskoleområden (Bräcke/Kälarne och Gällö) samt vuxenutbildning.

Kommunen driver fem förskolor i egen regi med omkring 230 barn. Förutom kommunens förskolor i Bräcke, Gällö, Fjällsta, Pilgrimstad och Kälarne finns dessutom föräldrakooperativ i Sörbygden, Rissna och Kälarne med drygt 20 barn 0 - 5 år. Lagstadgad allmän förskola erbjuds kostnadsfritt 15 timmar/vecka för barn 3 - 5 år. Drygt 200 barn är inskrivna i fritidsverksamheten som finns vid alla kommunens fem skolor.

Kommunen har tre F - 9 skolor: Gällö skola, Bräcke skola samt Kälarne skola. I Gällö skolområde finns även två F-5 skolor i Fjällsta och Pilgrimstad. Grundskolan är integrerad i den vanliga grundskolan.

Vuxenutbildningen omfattar Grundläggande vuxenutbildning, Gymnasial vuxenutbildning, Särskild utbildning för vuxna, samt Svenska för Invandrare. Kommunen bedriver ingen vuxenutbildning i egen regi utan upphandlar all utbildning av främst Jämtlands gymnasieförbund som utbildningsanordnare. I samarbete med regionförbundet bedrivs även Samhällsinformation för nyanlända.

### Budget, tkr

	Bokslut 2012	Prognos 2013	Budget 2014	Plan 2015	Plan 2016
Kostnader	145 815	143 505	143 331		
Intäkter	- 12 845	- 12 809	- 13 970		
<b>Nettokostnad</b>	<b>132 970</b>	<b>130 696</b>	<b>129 361</b>	<b>132 588</b>	<b>136 496</b>

### Mål

Inriktningsmål	Effektmål med nyckeltal/volymtal	Mätmetod
<u>Kunskap och lärande</u> 1. All verksamhet utgår från varje persons behov och förutsättningar, där varje person med stigande ålder tar ett större ansvar för det egna lärandet. 2. Alla studerande har minst godkänt i samtliga ämnen efter slutförd utbildning. 3. Alla har tillgång till och kan använda modern teknik i sitt dagliga lärande. 4. Lärmiljöerna är flexibla, effektivt använda och anpassade för de barn och ungdomar som finns i verksamheten.	1a) Alla barn och elever upplever att verksamheten utgår från deras behov och att de får ta ansvar för sitt eget lärande. 1b). Alla elever vet vad de ska kunna för att nå målen och skolarbetet väcker elevernas lust att lära mer. 2a. Andelen elever i år 9 med godkända betyg som är behöriga att söka nationellt program ska öka och överträffa rikets nivå. 2b. Den totala studietiden i genomsnitt för att klara SFI ska minska. 3 - 4. Samtliga elever har tillgång till modern teknik i sitt dagliga lärande.	1. Förskolan: uppföljning av den pedagogiska dokumentationen (maj månad) Grundskolan: SKL:s enkät Öppna jämförelser <i>Hur mår våra elever och hur upplever de sin skolsituation</i> fråga 2 och 4 (maj månad) . Årskurserna 3,5 och 8 Vuxenutbildning: regionförbundets uppföljning (nov) 2. Betygsstatistik, skolverkets statistik 3 - 4. Kartläggning 2 ggr/år, fungerande bandbredd, andel fungerande datorer i förskolor och i undervisningen



Inriktningsmål	Effektmål med nyckeltal/volymtal	Mätmetod
<p><u>Livskunskap och miljö</u></p> <p>5. Alla är lika mycket värda. Alla känner sig trygga och ingen utsätts för kränkande behandling eller hot.</p> <p>6. Alla barn och ungdomar ska ha möjlighet att utvecklas på ett positivt sätt. Kommunen erbjuder tidiga förebyggande insatser vid behov.</p> <p>7. Alla har kunskap om folkhälsans betydelse. Verksamheterna präglas av en helhetssyn på människan, där både kropp och själ mår bra.</p> <p>8. Alla har kunskap om kostens betydelse och vikten av rörelse och motion.</p> <p>9. Alla förstår sitt eget ansvar i påverkan på klimat och miljö.</p>	<p>5. Alla barn och elever känner sig trygga i förskolan - skolan.</p> <p>6a. Förskolan: verksamheten bidrar medvetet till alla barns positiva utveckling.</p> <p>6b. Alla barn och elever upplever att de får stöd i skolarbetet om de behöver det och lärarna förväntar sig att de ska nå målen.</p> <p>7,8 och 15. Simkunnigheten hos alla elever ska prioriteras</p> <p>9 Andelen mat som slängs ska hållas på låg nivå</p>	<p>5 Förskolan: årlig föräldraenkät</p> <p>Grundskolan: Öppna jämförelser, fråga 1 (SKL).</p> <p>6a. Förskolan: uppföljning ped. dokumentation</p> <p>6b: Grundskolan: Öppna jämförelser, fråga 5 och 7 (SKL).</p> <p>7, 8 och 15 Uppföljning av måluppfyllelsen (vt)</p> <p>9. Uppföljning i matrådet</p>
<p><u>Delaktighet och inflytande</u></p> <p>10. Alla känner att de har ett verkligt inflytande och att deras åsikter tas tillvara vid utformningen av det dagliga arbetet.</p> <p>11. Föräldrar har inflytande och möjlighet att påverka verksamheternas innehåll.</p> <p>12. Alla skapar tillsammans en lärande organisation, där olika gruppers kompetenser samverkar.</p>	<p>10. Eleverna vet hur det går för dem i skolarbetet och lärarna tar hänsyn till deras åsikter.</p> <p>11. a) Föräldraråd har etablerats på samtliga enheter.</p> <p>11b) Webbaserade "Föräldramötet" ska finnas på alla förskolor.</p> <p>12. Avdelningens kvalitetsarbete bedrivs i verksamheterna utifrån kvalitetsspiralen och årscykeln för arbetet med skolutveckling.</p>	<p>10. SKL:s enkät Öppna jämförelser (fråga 3 och 6).</p> <p>11 a) Uppföljning i den årliga verksamhetsredovisningen</p> <p>11b) andel föräldrar som varit inloggade</p> <p>12. Verksamhetsredovisningar av måluppfyllelse och kvalitetsarbete.</p>
<p><u>Kultur och fritid</u></p> <p>13. All verksamhet där barn och ungdomar deltar är drogfri.</p> <p>14. Alla får möjlighet till kulturupplevelser som leder till en god livskvalitet.</p> <p>15. Alla har möjlighet till aktiv fritid som ett led i en god livskvalitet.</p>	<p>13. Skolan samverkar med framför allt föräldrar så att drogfria alternativ finns vid t ex Lucia.</p> <p>14. - 15. Alla barn och elever får ta del av Jamtlis kulturutbud, får uppleva teater och konserter, uppleva ett varierat utbud av vinter- och friluftaktiviteter, äventyrspedagogik, möjlighet till jägarexamen, dans, foto, styrketräning.</p>	<p>13. Uppföljning skolkurator</p> <p>14-15. Uppföljning i den årliga verksamhetsredovisningen. Enkät skolledargruppen, utvärdering Skapande skola-gruppen <i>Kultur i skolan</i>.</p>
<p>Alla har tillgång till och kan använda modern teknik i sitt dagliga lärande</p>	<p>Personalen har god IT-kompetens</p>	<p>Utvärdering förstelärare (juni)</p>
<p>Personalens hälsa och trivsel är god</p>	<p>Sjukfrånvaron är högst 4 % av ordinarie arbetstid (3,39 % den 31/8 2013).</p>	<p>Sjukfrånvarons andel av tillgänglig ordinarie arbetstid 2014.</p>
	<p>Antalet långa sjukfall är högst 5 stycken (4 stycken den 31/8 2013).</p>	<p>Antalet långa sjukfall per den 31/8 och 31/12.</p>



## Verksamhetsförändringar 2014

Kommunens vikande elevunderlag ställer höga krav på framförhållning, planering och anpassning av de till buds stående resurserna för skola och utbildning. Det blir allt färre elever att slå ut de fasta kostnaderna på och för att kunna hålla kostnaderna per elev nere är kostnadsanpassningar nödvändiga. Med ökade krav på rätt behöriga lärare innebär elevminskningen utmaningar också rent organisatoriskt för att upprätthålla hög kvalitet. Med den nya läroplanen och den förändrade lärarutbildningen är indelningen av skolan i en yngre del F - 5 och en senare del åk 6 - 9 inte längre ändamålsenlig. I Kälarne har skolan därför återgått till den gamla stadiindelningen med låg-mellan- och högstadium från höstterminen 2013.

Avdelningen har genomfört två skolutredningar för lämplig framtida skolorganisation. Högstadietredningen för Kälarne skolområde föreslår att årskurserna 7 - 9 slås ihop med Anders-Olof skolan i Hammarstrand. Elever som önskar kan i stället välja Bräcke skola eller Hansåkerskolan i Stugun. Utredningen om en framtida skolorganisation i Gällö-Bräcke skolområde föreslår att stadiindelningen ändras även i Gällö-området och att skolbyten sker vid byte av stadium. I förslaget läggs Pilgrimstad skola ner och Fjällsta skola föreslås bli en F - 3-skola. Gällö skola föreslås ta emot samtliga elever årskurs 4 - 6 i skolområdet. Fritidshemmen i Fjällsta och Pilgrimstad blir kvar. Beslutet fattas tidigast i februari 2014.

## Verksamhetsmått

## Kvalitet

Samarbetet med Mittuniversitetet fortsätter för att utveckla ledarskap, undervisning och lärande. Utbildningsserien i ledarskap i klassrummet för lärarna och i dokumentation i förskolan för förskolepersonalen fortsätter under 2014.

Den pågående nationella satsningen matematiklyftet fortsätter under 2014 - 2015. I den nationella satsningen på kollegial handledning för att öka elevernas måluppfyllelse har tre förstelärare tillsatts i kommunen, en i varje skolområde. Arbetet med att pedagogiskt utveckla IT i undervisningen blir här en viktig uppgift. Prioriterat är också arbetet med att systematiskt öka IT-tillgängligheten med förbättrad tillgång till fiber, trådlös uppkoppling och moderna datorer som kan möta undervisningens krav.

## Åren 2015 - 2016

Med den nya läroplanen och den förändrade lärarutbildningen är indelningen av skolan i en yngre del F - 5 och en senare del åk 6 - 9 inte längre anpassad till gällande läroplan och läroplan. En återgång till den gamla stadiindelningen med låg-mellan- och högstadium är mer ändamålsenlig.

1 juli 2015 kommer bestämmelserna om lärarlegitimation att gälla fullt ut, vilket innebär att alla lärare måste vara legitimerade i sina undervisningsämnen för aktuella årskurser för att få ansvara för undervisningen och sätta betyg. Det kommer att innebära stora utmaningar för den framtida skolorganisationen 2015 - 2016 att möta denna förändring.

	2012	2013	2014	2015	2016
Antal inskrivna barn 0 - 5 år, kommunal regi	235	235	218	218	218
Antal inskrivna barn 0 - 5 år, enskild regi	23	24	22	22	22
Antal elever i förskoleklass och grundskola (ht)	708	695	684	648	635
Antal barn i förskolan per heltidsanställd	5,5	5,5	5,5	5,5	5,5
Antal pedagoger i förskoleklass/100 elever	5,9	5,9	5,9	5,9	5,9
Antal pedagoger i årskurs 1 - 9/100 elever	7,6	7,6	7,6	7,6	7,6
Antal pedagoger i fritidshem/100 elever	7,0	7,0	7,0	7,0	7,0
Antal elever vid grundläggande vux (vt)	8	10	50	50	50
Antal heltidselever vid gymnasial Vux	80	70	70	70	70
Antal elever vid Särsvux	-	1	1	1	1
Antal studerande vid SFI		80	60	60	60

## **Social avdelning**

Chef: Peppe Liljefjäll

### **Verksamhet**

#### **IFO-enhet**

Individ- och familjeomsorgen innefattar myndighetsutövning i form av ekonomiskt bistånd, barnskydd, missbruksärenden samt familjerätt. Även socialsekreteraren på Unizon tillhör individ- och familjeomsorgen organisatoriskt. I individ- och familjeomsorgen ingår också Familjecentral, öppenvårds- teamen Föräldrakraft (familjearbete) och SP-team (socialpsykiatri).

#### **Internationell enhet**

Enheten bedriver ett HVB-hem "Unizon" för 16 ensamkommande flyktingbarn/ungdomar. De bor på Unizon tills att de fyller 18 år.

Verksamheten 18+ riktas till ungdomar i åldrarna 18 - 21 som efter utskrivning från Unizon anses vara i fortsatt behov av hjälp och stöd. Sju ungdomar ingår i denna verksamhet.

"Kultiz" bedriver integration av vuxna och tar emot kvotflyktingar, asylsökande, anhöriginvandrare och egen bosättning.

Till de nyanlända vuxna erbjuder kommunen samhällsorientering via regionförbundet och SFI via gymnasieförbundet. Barn och ungdomar under 20 år deltar i övrig skolform, förskola och fritidsverksamhet. De nyanlända bor huvudsak i Bräcke, Gällö och Pilgrimstad. Det finns ett nära och bra samarbete med Arbetsförmedlingen och föreningar i kommunen till exempel ABF, Rädda barnen och Röda korset.

### **Budget, tkr**

	<b>Bokslut</b>	<b>Prognos</b>	<b>Budget</b>	<b>Plan</b>	<b>Plan</b>
	<b>2012</b>	<b>2013</b>	<b>2014</b>	<b>2015</b>	<b>2016</b>
Kostnader	48 597	44 783	46 306		
Intäkter	- 27 382	- 18 617	- 19 388		
<b>Nettokostnad</b>	<b>21 215</b>	<b>26 166</b>	<b>26 918</b>	<b>27 778</b>	<b>28 801</b>

## Mål

### IFO-enhet

Inriktningsmål	Effektmål med nyckeltal/volymtal	Mätmetod
Barn, ungdomar och familjer i behov av stöd erbjuds ett tidigt, anpassat och kvalitativt stöd. Stödet utgår från att synliggöra och utveckla de resurser som finns hos föräldern/föräldrarna med målet att barnet/ungdomen kan fortsätta bo kvar hemma.	Samtliga familjer (100 %) är nöjda/mycket nöjda med stödet som de får från IFO.	Enkät till samtliga familjer som fått stöd från IFO under 2014.
Barn, ungdomar och vuxna upplever att de får ett respektfullt bemötande samt stöd i den insats som beviljats.	Minst 90 % av dem som är i kontakt med socialtjänsten upplever ett respektfullt bemötande samt känner att de fått stöd i den insats som beviljats.	Andel av tillfrågade (Enkät).
Andelen personer med försörjningsstöd ska minska över tid.	Genom att förverkliga intentionerna i "Solaris" (tidigt och lättillgängligt hemspråksstöd, sociala företag höga förväntningar och fokusering på deltagarnas förmågor och styrkor) ska kommunens kostnader för försörjningsstöd minska med minst 25 % under 2014 jämfört med 2013.	Bokslut 2014 jämfört bokslut 2013.
Personalens hälsa och trivsel är god.	Sjukfrånvaron är högst 4 % av ordinarie arbetstid (2,88 % den 31/8 2013).	Sjukfrånvarons andel av tillgänglig ordinarie arbetstid 2014.

### Internationell enhet

Inriktningsmål	Effektmål med nyckeltal/volymtal	Mätmetod
Bidra till att alla våra utlandsfödda medborgare tidigt ges möjligheter till utbildning och arbete.	1) Den genomsnittliga tiden för studier i studieväg 2 ligger i nivå med riket. 2) Minst 50 % av våra SFI-elever skall kunna kvittera ut den statliga SFI-bonusen. 3) Antalet personer i språkpraktik, studier (utöver SFI) och arbete skall öka med 50 % (jämfört med 2013).	1) Genomsnittlig tid i veckor mellan start och slutdatum för kursdeltagare som fått godkänt. 2) Andel kursdeltagare i kurs B som erhåller SFI-bonus under 2014.
	Samtliga ensamkommande flyktingbarn fullföljer sin gymnasieutbildning inom maximalt fem år från ankomsten till Bräcke kommun.	Elevstatistik
Personalens hälsa och trivsel är god	Sjukfrånvaron är högst 4 % av ordinarie arbetstid (2,88 % den 31/8 2013).	Sjukfrånvarons andel av tillgänglig ordinarie arbetstid 2014.

## Arbetsmarknadsenhet

Inriktningsmål	Effektmål med nyckeltal/volymtal	Mätmetod
Större andel personer med behov av försörjningsstöd ska gå till egen försörjning.	20 personer per år ska ha annan försörjning än försörjningsstöd.	Räkna antal personer som fått annan försörjning den 31/12 varje år.
Personalens hälsa och trivsel är god	Sjukfrånvaron är högst 4 % av ordinarie arbetstid (2,88 % den 31/8 2013).	Sjukfrånvarons andel av tillgänglig ordinarie arbetstid 2014.

## Verksamhetsförändringar 2014

### IFO-enhet

Under år 2014 ska alltjämt fokus ligga på att genom ett fullgott samarbete med Solaris minska behovet av och kostnaderna för försörjningsstöd. I detta arbete är OSA och instegsjobb ett viktigt verktyg.

### Internationell enhet

Regeringen gör en storsatsning under 2014 vad gäller åtgärder för jämnare mottagande av flyktingar och rättvisare ersättning till kommunerna. Det mest konkreta som kommer att påverka mottagandet i Bräcke kommun är att kommunen får statlig ersättning för syskon som beviljas uppehållstillstånd på grund av anknytning till anknytning. Idag omfattas föräldern i ett anknytningsärende till ett ensamkommande barn av etableringslagen. Däremot räknas syskon som anknytning till anknytning och omfattas inte vilket innebär att kommunen inte har rätt till ersättning för dessa barn.

Den andra märkbara förändringen avser anhöriga och innebär att de som ansöker om uppehållstillstånd inom sex år från det att anknytningspersonen först togs emot i en kommun ska omfattas av etableringslagen.

Enligt den prognos som migrationsverket presenterar kommer 54 000 personer under nästa år att söka asyl i Sverige. Inte sedan Balkankrigen i början av 90-talet har antalet asylsökande varit så många. Det allvarliga läget kommer att påverka arbetet på internationella enheten. Det gäller främst anhöriginvandring, som expanderar och som är svår att beräkna och planera resurser för.

Under 2014 kommer internationella enheten arbeta aktivt med att förtydliga och förbättra rutiner kopplade till anhöriginvandring. Ett bättre och effektivare samarbete med andra aktörer såsom socialtjänsten, arbetsförmedlingen, försäkringskassan och hälso- och sjukvården kommer att eftersträvas.

Förutsättningarna på enheten förändrades delvis under 2013 vad gäller bemanningen. Två medarbetare

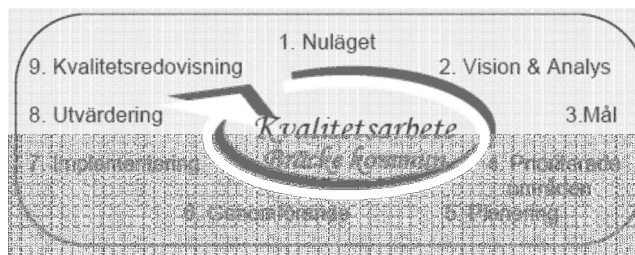
drabbades av stroke, vilket resulterat i långtidssjuk-skrivningar och vikarieanställningar. Även under 2014 kommer en stor del av personalgruppen bestå av vikarier på grund av sjukdomar, tjänstledigheter för studier och annat.

### Arbetsmarknadsenhet

Projekt Solaris som sen 1 januari 2012 varit finansierat av Europeiska socialfonden kommer att avslutas den 30 juni 2014. Ambitionen är att implementera de delar som framgångsrikt lyft individer i utanförskap till egenförsörjning till ordinarie verksamhet. I kommunplanen har medel avsatts för att inrätta en arbetsmarknadsenhet. Ambitionen är att, i mindre omfattning, i ordinarie verksamhet fortsätta med de arbetsmetoder som generat lägre kostnader för kommunen i form av färre i utanförskap relativt arbetsmarknaden.

## Kvalitet

Avdelningens kvalitetsarbete bedrivs enligt ”kvalitetsspiralen” nedan.



Kvalitetsarbetets mål är att alla medarbetare tillsammans skapar en lärande organisation, där olika gruppers kompetenser samverkar. För att nå målet ska följande åtgärder vidtas:

- Personalen känner verkligt inflytande i sitt dagliga arbete.
- Personalens kompetensutvecklingsplaner upprättas och revideras.
- All personal har den utbildning och kompetens som krävs.

- Verksamhetens mål diskuteras samt formuleras/ bryts ner i lokala verksamhetsplaner.
- Inom verksamheterna finns ett tydligt och demokratiskt ledarskap på alla nivåer.

För personalgruppen på internationella enheten sker fortbildning ofta i samarbete med länsstyrelsen och regionförbundet samt genom ett etablerat samarbete med andra boenden i länet. Regelbunden handledning för personalen kommer att prioriteras under det kommande året, då behov av sådan insats länge har påtalats och efterfrågats.

## Åren 2015 - 2016

Antalet ensamkommande barn som söker asyl i Sverige ökar ständigt. Av Migrationsverkets prognos framgår bland annat att det till och med 2015 årligen kommer cirka 3 600 – 3 700 ensamkommande asylsökande barn till Sverige. Migrationsverket påtalar att bristen på platser är akut, vilket troligtvis kommer fortskrida. Detta märks tydligt genom allt färre obelagda dygn på

kommunens boende där anvisningar kommer så snart en ledig plats anmäls. Migrationsverkets handläggning av ärenden är snabb, ungdomar skrivs upp i ålder i allt större utsträckning vilket sammantaget leder till en ökad ”genomströmning” i ungdomsgruppen. Det ställer höga krav på verksamheten, främst på personalen.

Kapaciteten i kommunerna att ta emot de nyanlända beräknas trots insatser inte räcka till i förhållande till behovet enligt migrationsverkets bedömning. Antalet med uppehållstillstånd som blir kvar i migrationsverkets mottagningssystem väntas öka från 5 500 till cirka 9 000 vid utgången av 2013. Om inte utvecklingen bryts kommer antalet att vara närmare 13 000 vid utgången av 2014. Mottagandet i Bräcke kommun under de närmaste åren kommer att riktas in främst mot ovan nämnd målgrupp. Tidigare var mottagandet inriktat mot kvotflyktingar. Vi befarar att antalet anhöriga under de kommande åren drastiskt kommer att överskrida det i överenskommelsen beräknade antalet, det vill säga tio stycken.

## Verksamhetsmått

### IFO-enhet

	2012	2013	2014	2015	2016
<b>Ekonomiskt bistånd:</b>					
Antal hushåll	184	184	184	184	184
Antal beslut	1 135	1 135	1 135	1 135	1 135
<b>Barnvårdsärenden:</b>					
Antal förhandsbedömningar	123	123	123	123	123
Antal barnvårdsutredningar	36	36	36	36	36
<b>Familjerättsärenden:</b>					
Antal par som genomgått samarbetssamtal	10	10	10	10	10
<b>Familjecentralen:</b>					
Antal besök i Bräcke	1 069	1 069	1 069	1 069	1 069
<b>Alkoholtillstånd</b>					
Permanent tillstånd enligt alkohollagen	19	19	19	19	19

### Internationell enhet

	2012	2013	2014	2015	2016
Andel personer i arbete eller studier efter 2 år	13	16	16	16	16
Andel personer (%) som fått SFI-bonus efter 2 år	12	10	10	10	10
Antal mottagna personer	70	45	45	45	45
Antal ensamkommande flyktningbarn	16	16	16	16	16

# BYGG- OCH MILJÖNÄMND

## Politisk organisation

Ordförande: Sven Edström (s)  
Vice ordförande: Mona Eriksson (s)

Mandatfördelningen i bygg- och miljönämnden under mandatperioden är följande:

Socialdemokraterna	3
Centerpartiet	1
Moderaterna	1
<b>Antal ledamöter</b>	<b>5</b>

## Verksamhet

Nämnden har hand om kommunens myndighetsuppgifter inom plan- och bygglagen, trafiklagstiftningen och bostadsanpassningslagen samt energi- och

klimatrådgivning till invånare och företag. Nämnden hanterar även samtliga myndighetsuppgifter inom miljö- och hälsoskydd och har kontrollansvaret enligt lagen om handel med vissa receptfria läkemedel.

## Budget, tkr

	Bokslut 2012	Prognos 2013	Budget 2014	Plan 2015	Plan 2016
Kostnader	160	168	188	-	-
Intäkter	-	-	-	-	-
<b>Nettokostnad</b>	<b>160</b>	<b>168</b>	<b>188</b>	<b>194</b>	<b>201</b>

## Verksamhetsförändringar 2014

Nämnden kommer under året fortsätta utvecklingen av digitala tjänster för en mer öppen och tillgänglig service. Det handlar exempelvis om att på sikt kunna söka bygglov via elektroniskt formulär och att det ska vara möjligt att följa ett ärendes vidare hantering via diariet.

Kallelser och möteshandlingar blir tillgängliga på nämndens hemsida. Olika system för digital distribution av handlingar till förtroendevalda kommer att utvärderas under året. Genom elektronisk distribution erhålls en ökad snabbhet i kommunikationen mellan tjänstemän, förtroendevalda och allmänhet, minskad kostnad för pappershantering och teknisk möjlighet att förse de beslutande med fylligare beslutsunderlag.

## Verksamhetsmåt/Nyckeltal

	2012	2013	2014	2015	2016
Antal sammanträden	6	5	5	5	5
Antal registrerade ärenden, miljö- och hälsoskydd	333	325	325	325	325
Antal registrerade ärenden, plan- och bygg	302	275	275	275	275

## **Bygg- och miljöavdelningen**

Ansvarig nämnd: Bygg- och miljönämnden  
Chef: Anna Lindqvist

### **Verksamhet**

Inom avdelningen handläggs kommunens myndighetsuppgifter inom plan- och bygglagens område, trafiklagstiftningens område samt bostadsanpassningslagens område. Avdelningen arbetar även med energirådgivning till kommuninvånare och företag och med samtliga myndighetsuppgifter inom verksamhetsområdet miljö- och hälsoskydd. Bygg- och miljöavdelningen har två enheter: byggenhet och miljö- och hälsoskydds-enhet.

#### **Byggenhet**

Bebyggd miljö ska utgöra en god och hälsosam livsmiljö. Natur- och kulturvärden ska tas tillvara och utvecklas och byggnader och anläggningar ska utformas på ett miljöanpassat sätt, så att en långsiktigt god hushållning av mark-, vatten- och andra resurser främjas. En god byggnadskultur och en estetiskt tilltalande tätorts- och landskapsmiljö ska eftersträvas.

Enligt plan- och bygglagen ska byggnadsåtgärder prövas (förhandsbesked, bygg-, mark-, och rivningslov, bygg- och rivningsanmälan). Syftet är att ta ställning till åtgärdens utformning och lämplighet, överensstämmelse med detaljplan och om samhällets krav i övrigt uppfylls. Vidare utövar enheten tillsyn och kontroll över byggverksamheten och över den bebyggda miljön, till exempel över ovårdade tomter och byggnader samt obligatorisk ventilationskontroll. Enheten är skyldig att ta upp frågan om påföljd eller ingripande vid överträdelser, till exempel vid byggande utan lov och anmälan eller utan kvalitetsansvarig, samt ingripa vid åtgärder som kan störa miljön i bebyggda områden.

Enheten prövar ansökningar om bostadsanpassningsbidrag, som lämnas av kommunen för vissa åtgärder, som behövs för att en person med funktionsnedsättning ska kunna använda sin bostad på ett ändamålsenligt sätt. En medicinsk bedömning ska göras i varje enskilt fall, innan enheten prövar ärendet.

Enheten handlägger också parkeringstillstånd för rörelsehindrade. Läkarintyg ska medfölja ansökningen och ett parkeringstillstånd beviljas för maximalt tre år.

Ansökningar om transport av tung eller bred last inom kommunen handläggs av enheten. Här handläggs även ärenden om trafikregler inom tätbebyggda områden.

Enheten har ansvaret för energi- och klimatrådgivning som riktar sig till allmänhet samt företag och samarbetar sedan något år med grannkommunen Ånge i dessa frågor. Rådgivningen är kostnadsfri, opartisk och finansieras med stöd från Energimyndigheten. Råd ges inom bland annat uppvärmning, elanvändning, belysning, ventilation, styr- och reglersystem samt energianvändningens miljöpåverkan.

#### **Miljö- och hälsoskydds-enhet**

Enheten ska följa utvecklingen av miljö- och hälsoskyddsfrågor inom kommunen, främja en god hälsa samt bidra till att förebygga och skydda mot störningar och olägenheter av skilda slag. Miljö- och hälsoskyddet regleras i många olika författningar och omfattar både förebyggande arbete och kontroll och tillsynsarbete. Kärnverksamheten består av miljöskydd, hälsoskydd och livsmedelstillsyn. Det övergripande målet med miljöpolitiken är att kommunen år 2020 uppnått en hållbar utveckling inom miljö, ekonomi och sociala frågor för kommande generationer.

Luften ska vara så ren att människors hälsa samt djur-, kultur-, och naturvärden inte skadas. Vid prövning av verksamheter enligt förordningen om miljöfarlig verksamhet och hälsoskydd tas bland annat hänsyn till luftkvaliteten. Enheten bedriver löpande obligatorisk tillsyn på företag och verksamheter.

Grund- och ytvatten ska ge en säker och hållbar dricksvattenförsörjning samt bidra till en god livsmiljö för växter och djur i sjöar och vattendrag. Enheten tillståndsprövar enskilda avlopp, värmepumpar och verksamheter, till exempel i jordbruk, som kan ha negativ påverkan på omgivning, miljö, hälsa eller yt- och grundvattenkvaliteten.

Tillsyn bedrivs löpande på dricksvattenanläggningar som är av kommersiell eller offentlig karaktär. Nya vattenmyndigheter har bildats i enlighet med vattendirektivet. Kraven på vattenskyddsområden har höjts vilket innebär att vattenskyddsområdena ses över.

Miljö kvalitetsmål och folkhälsomål och gällande lagstiftning ska påverka enhetens prioritering.

Livsmedel ska vara fria från skadliga mikroorganismer och ämnen, ha bra näringsvärde och innehållet ska överensstämma med uppgifterna på förpackningen.



Livsmedelsproduktion och hantering ska registreras och godkännas men även många tillfälliga verksamheter ska ha registrerat sin verksamhet hos kommunen.

Annan prövning som utförs av enheten är bland annat hygienlokaler, tillfälliga boenden, vård- och undervisningslokaler samt fritidsanläggningar.

Även tillstånd för enskilda avlopp och värme-pumpsanläggningar prövas av enheten.

Enheten kan ställa krav på både utförande och drift för att förebygga problem, smittspridning och annan ohälsa.

Enheten genomför tillsyn inom såväl livsmedels-, miljöskydds-, avfalls-, vatten- som hälsoskyddsområdet. Radonsituationen och mätning av bakgrundshalter från strålning utförs och enheten kontrollerar och följer upp egenkontroll av badvattenkvalitet både inom- och utomhus.

## Budget, tkr

	Bokslut 2012	Prognos 2013	Budget 2014	Plan 2015	Plan 2016
Kostnader	5 124	5 632	6 243	-	-
Intäkter	- 977	- 1 380	- 1 330	-	-
<b>Nettokostnad</b>	<b>4 147</b>	<b>4 252</b>	<b>4 913</b>	<b>5 014</b>	<b>5 129</b>

## Mål

Inriktningsmål	Effektmål med nyckeltal/volymtal	Mätmetod
Avdelningen ska utöva en kvalitativ och samordnad planläggning, tillsyn, kontroll- samt informationsverksamhet inom ansvarsområdet bygg och miljö vilket leder till en god service och rättssäkerhet gentemot målgruppen.	Antal utförda tillsynsbesök inom verksamhetsområdet miljö- och hälsoskydd ska öka jämfört med 2013 års nivå.	Antal genomförda tillsynsbesök inom områdena livsmedel, hälsoskydd och miljö.
	Avdelningens information på kommunens hemsida uppdateras minst tio gånger under året.	Intern uppföljning
	Bygglovsärenden som beslutas på delegation ska ha en handläggningstid på högst 8 veckor från det att ansökan är komplett.	Tid från besked om komplett ansökan till beslut.
Personalens hälsa och trivsel är god.	Sjukfrånvaron är högst 4 % av ordinarie arbetstid. (0,66 % den 31/8 2013)	Sjukfrånvarons andel av tillgänglig ordinarie arbetstid 2014.

## Verksamhetsförändringar 2014

Inför 2014 har bygg- och miljönämnden begärt och fått utökad budgetram med 900 tkr i syfte att säkerställa att nämndens uppdrag ska kunna genomföras i enlighet med behovsutredningen och kommunfullmäktiges mål och uppdrag inom verksamhetsområdet (kf § 63/2013).

Redovisning av genomförd livsmedelskontroll kommer att förändras under året. Det kommer innebära en del merarbete på avdelningen inom detta arbetsområde.

Ansvar för så kallade 853-anläggningar kommer att övertas av Livsmedelsverket.

Arbetet med vattendirektivet kommer även det att innebära att avdelningen och enheten påverkas av mer arbetsuppgifter.

En inventering av enskilda avloppsanläggningar kommer att påbörjas under 2014.

En revidering av kommunens översiktplan för vindkraft planeras bli genomfört under året.



Inom verksamheten bostadsanpassning har ett arbete påbörjats under 2013 där mer ekonomiskt fördelaktiga lösningar ska sökas i syfte att kostnaderna för bostadsanpassning ska bli lägre och i nivå med övriga kommuner i riket.

## Kvalitet

En målsättning för att öka service och kvalitet är att kunna samköra handläggningen i olika ärenden mellan byggenheten och miljöenheten i samma databas. Den interna hanteringen av ärenden förenklas och samtidigt blir det en smidigare handläggning mot sökanden då

alla uppgifter finns samlade på ett ställe. Målsättningen är att det ska gå att införa under 2014.

Då avdelningen är liten med få anställda så blir verksamheten sårbar om någon blir borta under längre tid. Ett samarbete med närliggande kommuner är en möjlig väg att säkerställa hantering av verksamhetens ärenden.

Enheten kommer fortsätta att arbeta med gemensamma och ärendespecifika skriftliga, dokumenterade och beslutade rutiner under kommande år. Samverkan inom detta område kommer även att ske internt med andra enheter inom kommunorganisationen.

## Verksamhetsmått

	2012	2013	2014	2015	2016
<u>Byggenheten</u>					
Antal bygglov	162	130	130	135	135
Antal bostadsanpassningsärenden	79	75	80	80	80
Antal trafikärenden	30	10	10	10	10
Antal parkeringstillstånd för rörelsehindrade	31	30	20	35	35
Antal tillsynsobjekt byggenheten OVK, hissar mm		140	140	140	140
<u>Miljö- och hälsoskydds-enheten</u>					
Antal tillsynsobjekt, miljö- och hälsoskydd	750	750	750	750	750

# VALNÄMND

Ordförande: Arne Jonsson (s)  
Vice ordförande: Barbro Toresson (s)

Mandatfördelningen i valnämnden är enligt följande:

Socialdemokraterna	3
Centerpartiet	1
Moderaterna	1
<b>Antal ledamöter</b>	<b>5</b>

## Verksamhet

Valnämnden är inom kommunen ansvarig för genomförandet av allmänna val, såsom till riksdag, landstings- och kommunfullmäktige, samt till Europaparlamentet. Valnämnden ansvarar också för folkomröstningar.

Ordinarie val till riksdagen, landstings- och kommunfullmäktige hålls andra söndagen i september vart fjärde år. Val till Europaparlamentet hålls vart femte år. Valnämndens ärenden handläggs av staben.

## Budget, tkr

	Bokslut 2012	Prognos 2013	Budget 2014	Plan 2015	Plan 2016
Kostnader	-	6	250	-	-
Intäkter	-	-	-	-	-
<b>Nettokostnad</b>	<b>-</b>	<b>6</b>	<b>250</b>	<b>-</b>	<b>-</b>

## Mål

En målsättning är att valdeltagandet 2014 ska vara minst på samma nivå som i senast genomförda val.

## Verksamhetsförändringar 2014

På förslag av kommunfullmäktige ska länsstyrelsen besluta om kommunens indelning i valdistrikt. Förslaget inför valen 2014 är att valdistrikt Bräcke 1 samt valdistrikt Bräcke 2 läggs samman till valdistrikt Bräcke. De valdistrikt som omfattar färre än 1000 röstberättigade föreslås vara kvar oförändrade, av geografiska skäl.

År 2014 kommer val till Europaparlamentet att genomföras den 25 maj och val till riksdag, landstingsfullmäktige och kommunfullmäktige den 14 september.

## Verksamhetsmätt/Nyckeltal

	2010	2011	2012	2013	2014	2015	2016
Antal sammanträden	5	-	-	2	5	-	-
Antal röstberättigade	5 519	-	-	*5 319	-	-	-
Valdeltagande i kommunvalet	79,0 %	-	-	-	**79 %	-	-
Valdeltagande i Europaparlamentvalet	-	-	-	-	**39 %	-	-

\*statistik från valmyndigheten som är underlag för beslut om valkretsindelning.

\*\* Uppskattning utifrån valdeltagande i kommunvalet 2010 och EU-valet 2009.

Hösten 2011 tillsatte regeringen en parlamentarisk kommitté för att göra en översyn av delar av valsystemet. I januari 2013 överlämnades ett delbetänkande och i april lämnades ett slutbetänkande. Betänkandena innehåller bland annat förslag som rör partisymboler på valsedlarna och regler om bemanning och öppettider för förtidsröstning.

## Kvalitet

Lämpliga lokaler och utrustning kommer att ses över inför valen. Utbildning av röstmottagare, ordförande och vice ordförande planeras inför valen 2014.

## Åren 2015 - 2016

Åren 2015 och 2016 finns inga val inplanerade.

# ÖVERFÖRMYNDARNÄMND

Ordförande: Kerstin Wallin (s)  
Vice ordförande: Ulla-Britt Barchéus-Olofsson (s)

Mandatfördelningen i överförmyndarnämnden är enligt följande:

Socialdemokraterna	2
Centerpartiet	1
<b>Antal ledamöter</b>	<b>3</b>

## Verksamhet

Överförmyndarnämnden utövar tillsyn över förmyndares, gode mäns och förvaltares verksamhet. Nämnden kontrollerar hur de sköter ekonomisk förvaltning och personlig omvårdnad.

Överförmyndarnämndens verksamhet är myndighetsutövning och handläggs i huvudsak enligt föräldrabalkens bestämmelser. Länsstyrelsen utövar i sin tur tillsyn över överförmyndarens verksamhet.

## Budget politisk organisation, tkr

	Bokslut 2012	Prognos 2013	Budget 2014	Plan 2015	Plan 2016
Kostnader	119	95	120	-	-
Intäkter	-	-	-	-	-
<b>Nettokostnad</b>	<b>119</b>	<b>95</b>	<b>120</b>	<b>123</b>	<b>127</b>

## Budget verksamhet, tkr

	Bokslut 2012	Prognos 2013	Budget 2014	Plan 2015	Plan 2016
Kostnader	1 321	1 564	1 605	-	-
Intäkter	- 421	- 534	- 534	-	-
<b>Nettokostnad</b>	<b>900</b>	<b>1 030</b>	<b>1 071</b>	<b>1 112</b>	<b>1 161</b>

## Mål

Inriktningssmål	Effektivmål med nyckeltal/volymtal	Mätmetod
Överförmyndarnämnden ska utöva tillsyn över förmyndares, förvaltares och gode mäns förvaltning för att huvudmännens rättigheter ska bevakas och tas tillvara på bästa sätt.	Minst en utbildning eller informationstillfälle riktat till nämndens ledamöter ska genomföras under året.	Antal genomförda utbildningar/informationsträffar.
	Samtliga kompletta och i tid inkomna årsräkningar ska vara granskade senast den 31 oktober 2014.	Intern uppföljning
	Försenade eller bristfälliga årsräkningar ska vara åtgärdade senast den 31 december 2014.	Intern uppföljning
	Granskning av sluträkning efter avliden ska avslutas senast en månad efter ingivandet.	Intern uppföljning. Tiden från ingivandet av sluträkningen tills dess att den är granskad.
	Handläggningen av ett ärende eller skrivelse ska ha påbörjats inom fem arbetsdagar från det att ärendet eller skrivelsen inkommit. Undantaget är handläggares semesterledighet, då ett ärende eller skrivelse ska påbörjas så snart det är möjligt.	Intern uppföljning. Tid från inkommande till påbörjande.
	Alla ensamkommande flyktingbarn som överförmyndarverksamheten får kännedom om ska ha en god man inom tre arbetsdagar från det att ansökan inkommit till överförmyndarnämnden.	Intern uppföljning. Tid från att ansökan inkommit.

## Verksamhetsförändringar 2014

Rutinerna för hantering av årsräkningar kommer att ses över och förändringar kommer att föreslås, i syfte att snabba upp processen med granskning av årsräkningar.

## Kvalitet

Översyn av rutiner och förändringar för att förbättra kommer att ske löpande. Verksamheten kommer under året att arbeta mycket med information och kunskaps-spridning internt i organisationen och externt, för att öka kunskapen om verksamhetsområdet. I länet har en översyn av arvodesnivåerna i de olika kommunerna påbörjats.

## Verksamhetsmått

## Åren 2015 - 2016

Diskussioner pågår om möjligheten att bilda gemensam nämnd för överförmyndarfrågor med Bergs kommun. Idag köper Bergs kommun handläggning av överförmyndarfrågor från Bräcke kommun, men kommunerna har egna överförmyndarnämnder. Det pågår även arbete genom regionförbundet med att undersöka intresse för och om det finns möjlighet till samarbete i länet när det gäller överförmyndarfrågor. Utfallet av diskussionerna kan komma att påverka verksamheten.

	2012	2013	2014	2015	2016
Antal förvaltare	18	20	15	15	15
Antal godmanskap	114	135	130	130	125
Antal förmyndarskap	46	55	55	55	55
Antal nya ärenden	55	60	40	40	40
Antal avslutade ärenden	47	50	30	30	30
Antal sammanträden	8	9	6	6	6

# NÅGRA FAKTA OM BRÄCKE KOMMUN

## Antal invånare i Bräcke kommun

2013-11-01	prel 6 603
2013-06-30	6 658
2012-12-31	6 655
2011-12-31	6 750
2010-12-31	6 885
2009-12-31	6 865
2008-12-31	7 009
2007-12-31	7 109
2006-12-31	7 202
2005-12-31	7 192
2004-12-31	7 282
2003-12-31	7 359
2002-12-31	7 406
2001-12-31	7 400
2000-12-31	7 577

## Antal invånare per församling

	2008	2009	2010	2011	2012
Bräcke/Nyhem	2 407	2 369	2 389	2 331	2 307
Hällesjö/Håsjö	1 459	1 414	1 399	1 355	1 348
Sundsjö/Revsund/Bodsjö	<u>3 143</u>	<u>3 082</u>	<u>3 097</u>	<u>3 064</u>	<u>3 000</u>
Summa kommunen:	7 009	6 865	6 885	6 750	6 655

## Åldersfördelning 2012-12-31

Ålder (år)	Antal	andel
0 - 5	325	4,9%
6 - 15	717	10,8%
16 - 18	281	4,2%
19 - 24	438	6,6%
25 - 44	1 177	17,7%
45 - 64	1 951	29,3%
65 - 79	1 243	18,7%
80+	<u>523</u>	<u>7,9%</u>
	6 655	100,0%

## Kommunala skatte- och avgiftssatser, preliminärt 2014

Församling	Skatt till kommunen	Skatt till landstinget	Avgift till svenska kyrkan	Begravningsavgift	S:a kommunal skatt inkl kyrkoavgift
Bräcke/Nyhem	23,74	10,85	1,50	0,50	36,59
Hällesjö/Håsjö	23,74	10,85	1,16	0,54	36,29
Sundsjö/Revsund/Bodsjö	23,74	10,85	1,50	0,50	36,59



## Bräcke kommun

BOX 190, 840 60 BRÄCKE

TEL: 0693-161 00. FAX: 0693-161 05

INTERNET: [www.bracke.se](http://www.bracke.se) E-POST: [bracke@bracke.se](mailto:bracke@bracke.se)

