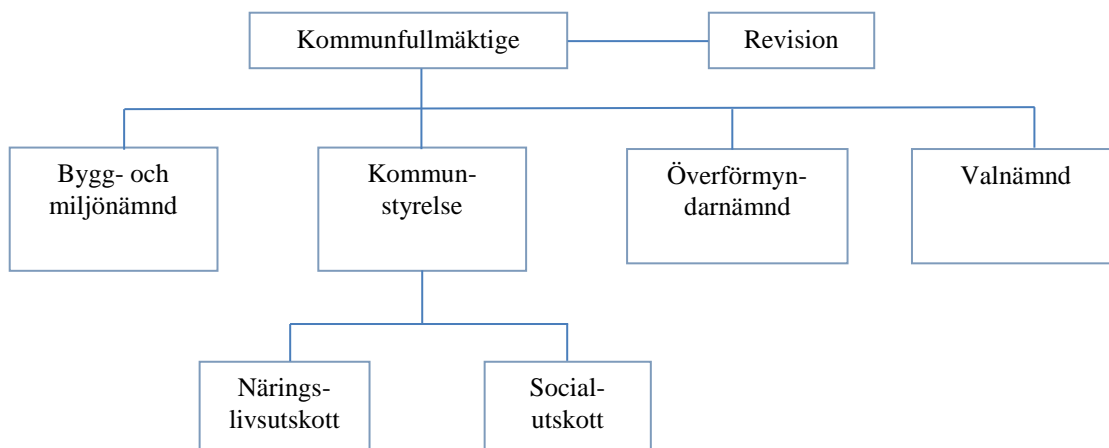


KOMMUNPLAN 2015 - 2017  
BUDGET 2015  
INVESTERINGSPLAN 2015 - 2019



# BRÄCKE KOMMUNS ORGANISATION

## Politisk organisation



Kommunens samlade verksamhet består förutom av kommunen; koncernföretag och uppdragsföretag.

Ett koncernföretag definieras som en juridisk person där kommunen har ett bestämmande (minst 50 % ägarandel) eller betydande (minst 20 % ägarandel) inflytande. Vid årsskiftet 2013/2014 har likvidationen av Bräcke Teknik AB slutförts och i och med det har kommunen inte längre något koncernföretag.

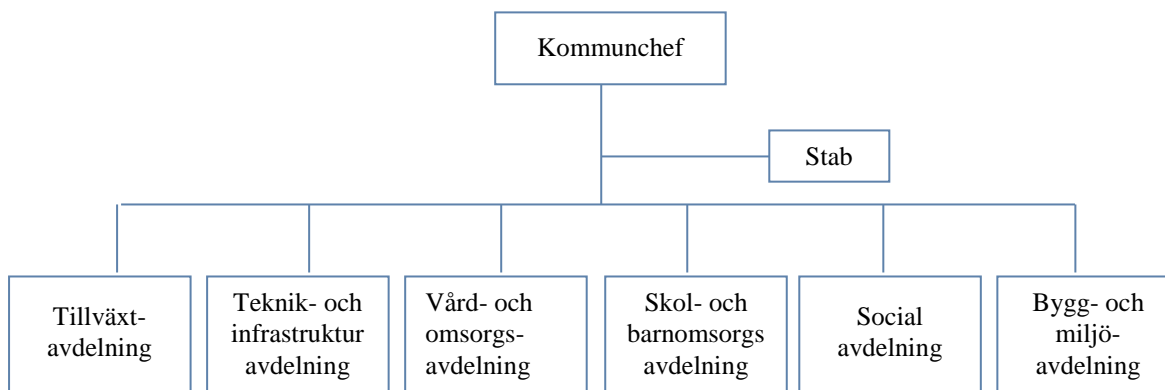
Uppdragsföretag definieras som juridiska personer där kommunen äger en mindre del (samägda) eller där verksamheten bedrivs på entreprenad av större omfattning.

### Samägda företag och förbund

Jämtlands Gymnasium  
 Samordningsförbundet i Jämtlands län  
 Jämtlands Räddningstjänstförbund  
 Regionförbundet i Jämtlands län  
 Förenade småkommuners försäkringsaktiebolag (FSF)

Kommunala entreprenader	Utlagd verksamhet	Avtalstid och möjlig förlängning
Revsunds Transport AB	Renhållning och slamtömning	130101 - 160131
NCC AB	Yttre skötsel och vinterväghållning	110401 - 150331, ett års förlängning
Sundsvall Energi AB	Förbränning av sopor	130101 - 151231, två års förlängning
E.on AB	Drift fjärrvärmeanläggningar Bräcke och Kälarne	100801 - 130731, två års förlängning
Sundfrakt AB	Transport av hushållssopor till förbränningsanläggning	130101 - 161231, två års förlängning
ISS Industriservice AB	Ledningsspolningar	110101 - 151231, ett års förlängning

## Förvaltningsorganisation



# KOMMUNSTYRELSENS ORDFÖRANDE



## Bräcke kommun

### Bäste kommuninnevånare

Härmed presenteras kommunplanen 2015 – 2017, med budget för 2015. Investeringsplan 2015 – 2019.

Förändringar, jämfört med preliminära kommunplanen som beslutades i juni, är att budgeten är baserad på ett noll-resultat för 2015. Det innebär att även 2015 så görs ett avsteg från riktvärdet för god ekonomisk hushållning, vilket är 2 % av skatte- och statsbidragsintäkter. Avsättningen till utveckling/strukturmedel minskas från en miljon till 799 tkr.

Befolkningstalet beräknas till en minskning med 100 personer. I kommunplanen finns även ytterligare ett finansiellt mål, att låneskulden skall minska med minst 4,5 miljoner kronor år 2015.

För kommunens framtida ekonomi är det viktigt att SKL:s prognos slår in, att statsbidragen räknas upp med 2 % år 2016 och 2017.

Kommunerna och landstinget i länet gör en skatteväxling på 35 öre från 1 januari 2015. Anledningen är att kollektivtrafiken i länet överförs till Region Jämtland Härjedalen från och med årsskiftet och därmed måste också en skatteväxling ske. För Bräcke kommun sänks den kommunala utdebiteringen med 35 öre och landstingsskatten höjs med 35 öre. Skatteväxlingen är därmed kostnadsneutral för skattebetalarna.

En viktig uppgift under kommunplanperioden är att fortsätta arbeta för minskade ohälsotal för kommunens anställda samt att arbeta för att minska utflyttning och attrahera till inflyttning i Bräcke kommun.

Under 2015 påbörjas införandet av önskad sysselsättningsgrad inom vård & omsorg.

Antalet utlandsfödda ökar i landet och länet. Bräcke kommun är en part i mottagandet av asylsökande, ensamkommande flyktingbarn och kvotflyktingar. Därför är det viktigt att Bräcke kommun fortsatt arbetar för en lyckad integration för de utlandsfödda som finns i och kommer till kommunen.

Tillväxtavdelningen har fått i uppdrag att undersöka förutsättningarna för införande av avgiftsfri kulturskola i Bräcke kommun från och med höstterminen 2015.

Investeringsbudgeten för 2015 är utökad i jämförelse med den preliminära kommunplanen, från 13 570 tkr till 19 290 tkr. De större förändringarna är projekten Reningsverk Pilgrimstad, fallskydd tak fastigheter, fysisk infrastruktur IT, nyckelfri hemtjänst Bräcke/Gällö samt elevdatorer/surfplattor inom skolan. Standardhöjande åtgärder gator och vägar, utvändigt ombyggnation bostäder/lokaler är bland de största posterna i investeringsbudgeten.

Kommunens arbete, tillsammans med fiberföreningarna, från koppartråd till fiber, i byar och tätorter fortsätter även 2015 och förhoppningsvis kan Bräcke vara en koppartrådsfri kommun redan 2016.

Kommunen kommer fortsatt att arbeta med att förverkliga tankarna på en skidtunnel i Gällöberget och att det då blir ytterligare en reseanledning till Bräcke kommun.

Sven Åke Draxten  
Kommunstyrelsens ordförande

# INNEHÅLLSFÖRTECKNING

---

<b>BRÄCKE KOMMUNS ORGANISATION</b> .....	<b>1</b>
<b>KOMMUNSTYRELSENS ORDFÖRANDE</b> .....	<b>3</b>
<b>KOMMUNENS VISION</b> .....	<b>5</b>
<b>BUDGETFÖRUTSÄTTNINGAR 2015 - 2017</b> .....	<b>6</b>
BUDGETPROCESSEN .....	6
GOD EKONOMISK HUSHÅLLNING .....	6
EKONOMISK ÖVERSIKT .....	7
<b>PERSONAL</b> .....	<b>15</b>
<b>MILJÖ</b> .....	<b>17</b>
<b>DRIFTBUDGET</b> .....	<b>18</b>
<b>NOTER</b> .....	<b>19</b>
<b>RESULTATBUDGET</b> .....	<b>20</b>
<b>BALANSBUDGET</b> .....	<b>21</b>
<b>FINANSIERINGSBUDGET</b> .....	<b>22</b>
<b>INVESTERINGSPLAN</b> .....	<b>23</b>
INVESTERINGSPLAN PER PROJEKT .....	24
INVESTERINGSPLAN PER PROJEKT, FORTS .....	25
<b>KOMMUNALA BOLAG OCH FÖRBUND</b> .....	<b>26</b>
.....	26
JÄMTLANDS GYMNASIUM .....	26
SAMORDNINGSFÖRBUNDET I JÄMTLANDS LÄN .....	26
JÄMTLANDS RÄDDNINGSTJÄNSTFÖRBUND .....	26
<b>KOMMUNFULLMÄKTIGE</b> .....	<b>27</b>
<b>REVISION</b> .....	<b>28</b>
<b>KOMMUNSTYRELSEN</b> .....	<b>29</b>
POLITISK ORGANISATION .....	29
GEMENSAMMA ANSLAG .....	30
KOMMUNLEDNING .....	31
TILLVÄXTAVDELNING .....	32
TEKNIK- OCH INFRASTRUKTURAVDELNING .....	35
STAB .....	38
VÅRD- OCH OMSORGSAVDELNING .....	41
SKOL- OCH BARNOMSORGSAVDELNING .....	44
SOCIAL AVDELNING .....	47
<b>BYGG- OCH MILJÖNÄMND</b> .....	<b>52</b>
POLITISK ORGANISATION .....	52
BYGG- OCH MILJÖAVDELNING .....	53
<b>VALNÄMND</b> .....	<b>56</b>
<b>GEMENSAM ÖVERFÖRMYNDARNÄMND I BRÄCKE OCH BERG</b> .....	<b>57</b>
<b>NÅGRA FAKTA OM BRÄCKE KOMMUN</b> .....	<b>59</b>

# KOMMUNENS VISION

---

Kommunfullmäktige har, i oktober 2011, antagit en vision för Bräcke kommun (kf § 55/2011).

Bräcke kommuns vision;

- I Bräcke kommun lever alla ett rikt, jämställt och bra liv och är delaktiga i utformningen av en god kommunal service.
- Den starka framtidstron gör att vi tar de initiativ som krävs för att alla ska få en bra tillvaro. Samverkan är ett honnörsord.
- Läget mellan Östersund och Sundsvall med goda kommunikationer bland annat, gör våra bygder attraktiva att bosätta sig i.

- Vi hälsar alla välkomna till oss och att delta i det rika fritids- och kulturlivet.

## **Sammanfattning**

I framtidens Bräcke kommun:

- ökar befolkningen
- ökar näringslivet
- ökar välbefinnandet

# BUDGETFÖRUTSÄTTNINGAR 2015 - 2017

## Kommunfullmäktiges beslut (kf § 10/2014)

1. Kommunstyrelsen får i uppdrag att utarbeta förslag på kommunplan 2015 - 2017 och investeringsplan 2015 - 2019 med följande riktlinjer:
  - Kommunplanen ska innehålla förslag till driftbudget för perioden 2015 - 2017 och förslag till investeringsplan för perioden 2015 - 2019.
  - Budget i balans år 2015, 2016 och 2017.
  - Skatten ska vara oförändrad fränsett eventuella skatteväxlingar.
  - Avsättning till utveckling-/strukturmedel, förvalta de av kommunstyrelsen, med minst 1 000 tkr.
  - Personalkostnadsökningarna bedöms i de fall avtal saknas uppgå till 3,1 procent för 2015; 3,4 procent för 2016 och 3,7 procent för 2017.
  - Övriga kostnadsökningar bedöms i de fall de är osäkra att uppgå till 1,6 procent för 2015, 1,8 procent för 2016 och 1,9 procent för 2017.
  - Befolkningsprognosen för kommunplan 2015 - 2017 innebär att antalet invånare minskar med 100 personer per år.
  - Investeringar som sänker driftkostnader ska prioriteras.
2. Kommunens resultat, för 2015, ska uppgå till lägst två miljoner kronor.
3. Kommunens långfristiga låneskuld ska under 2015 minska med minst 4,5 miljoner kronor.
4. Förslag på preliminär kommunplan omfattande nettorammar till nämnder och avdelningar, resultat-, balans-, och finansieringsbudget samt femårig investeringsplan utarbetas och föredras för kommunfullmäktige i juni. Slutlig kommunplan fastställs i december.
5. Kommunstyrelsen får i övrigt ge de direktiv som anses nödvändiga.

## Budgetprocessen

Kommunens budgetprocess är uppdelad i två tydliga delar.

En preliminär kommunplan beslutas av kommunfullmäktige i juni. Den preliminära kommunplanen bygger på den skatteunderlagsprognos som Sveriges kommuner och landsting (SKL) presenterar i april och omfattar budgetförutsättningar, kommunövergripande mål, budgetramar och investeringsplan.

Under hösten genomförs eventuella justeringar. Den slutliga kommunplanen som fastställs av kommunfullmäktige i december bygger på den skatteunderlagsprognos som Sveriges kommuner och landsting (SKL)

presenterar i oktober. Den slutliga kommunplanen är kompletterad med en ekonomisk översikt avseende omvärld och kommun, årsbudget i detalj, reviderade planer samt nämnd- och avdelningsvisa verksamhetsbeskrivningar.

## Kommunfullmäktiges beslut (§ 31/2014)

1. Förslag till kommunplan 2015 - 2017 med ramfördelning för 2015 antas.
2. Förslag till investeringsplan 2015 - 2018 antas.
3. Resultat, balans- och finansieringsbudget för 2015 antas.
4. Kommunstyrelsen får i uppdrag att utföra de investeringar som är beslutade inom ramen för investeringsbudget 2015.
5. Beslut om användning av medel för utveckling/struktur delegeras till kommunstyrelsen.
6. Partistödet ska vara 425 tkr för år 2015.
7. Kommunstyrelsen får i uppdrag att ge förslag på ytterligare åtgärder för att möjliggöra ett budgeterat resultat på två miljoner kronor. Förslagen ska redovisas i december 2014 (slutlig kommunplan).
8. Kommunstyrelsens ordförande och oppositionsrådet får i uppdrag att godkänna redaktionella ändringar i texten.

## Kommunfullmäktiges beslut (kf § 115/2014)

1. Kommunalskatten för år 2015 ska, exklusive skatteväxling, vara oförändrad jämfört med 2014.

## God ekonomisk hushållning

I ”Lagen om god ekonomisk hushållning” framgår det att kommuner ska ange mål och riktlinjer för verksamheten som är av betydelse för god ekonomisk hushållning. Kommunen har två mål som är av betydelse för att uppfylla kriterierna för god ekonomisk hushållning.

Ambitionen med det finansiella resultatmålet är att det ska motsvara minst två procent av kommunens skatte- och statsbidragsintäkter där den kommunala fastighetsavgiften är inkluderad. Under 2015 gör kommunen avsteg från ovanstående ambition.

Utöver de två finansiella målen har det utarbetats verksamhetsmål av kommunövergripande karaktär som har betydelse för god ekonomisk hushållning.

### Mål med betydelse för god ekonomisk hushållning

1. Kommunens resultat för 2015 ska uppgå till minst noll miljoner kronor.

Vid uppföljning ska poster som hanteras utanför balanskravet exkluderas. Syftet är att uppföljningen årligen genomförs på samma sätt.

2. Kommunens långfristiga låneskuld ska under 2015 minska med minst 4,5 miljoner kronor.

Syftet med målet är att minska kommunens långfristiga låneskuld för att frigöra medel som är bundna i räntekostnader.

### **Verksamhetsmål**

Under kommande mandatperiod kommer en total översyn av målkedjan att genomföras.

### Sammanställning kommunövergripande mål

Inom området personal har kommunen för 2015 följande inriktningsmål med tillhörande kommunövergripande effektmål:

<b>Inriktningsmål</b>	<b>Kommunövergripande effektmål med nyckeltal/volymtal</b>	<b>Mätmetod</b>
<u>Personal</u>		
Personalens hälsa och trivsel är god.	1. Sjukfrånvaron ska inte överstiga 6,5 % av tillgänglig ordinarie arbetstid. (7,43 % den 31/8 2014)	Sjukfrånvarons andel av tillgänglig ordinarie arbetstid 2015. Redovisas per den 31/8 och 31/12.
	2. Antalet långa sjukfall (60 dagar eller mer) ska minska jämfört med 2014. (41 stycken den 31/8 2014)	Antalet långa sjukfall per den 31/8 och 31/12.

## **Ekonomisk översikt**

### **Samhällsekonomin**

#### Konjunkturläget

Trots att tillväxten i omvärlden förväntas bli väsentligt starkare 2014 jämfört med de två föregående åren, har återhämtningen blivit svagare än tidigare prognoser. Det är framförallt geopolitiska oroligheter som bromsar tillväxten och det har fått störst genomslag i Europa. Förväntningarna i euroområdet är en viss förbättrad tillväxt under andra halvåret 2014 som fortsätter under 2015. De största problemen är att det finns ett antal länder som dras med en trög anpassning av konkurrenskraften och höga offentliga skuldnivåer. Den största risken för en sämre utveckling är om det uppstår deflation i ett eller flera länder i euroområdet.

För Sveriges del har den ekonomiska utvecklingen utvecklats ryckigt, vilket främst beror på osäkerheterna i vårt närområde. Det ovanliga i den svenska återhämtningen är att arbetslösheten bara förbättrats marginellt samtidigt som inflationen ligger långt ifrån Riksbankens riktvärde på två procent. Ljuset i tunneln är en mycket offensiv penningpolitik (Rips-räntan är noll) och en successivt försvagad svensk krona, som kommer att bidra till en ökad export. När exporten får bättre fart resulterar det i förbättrat arbetsmarknadsläge,

vilket i sin tur medför en lägre arbetslöshet och en starkare utveckling av hushållens konsumtion. Det kommer innebära en stark BNP-tillväxt för 2015 och 2016.

Konjunkturinstitutets oktoberrapport visar att alla konfidensindikatorer inom näringslivet ligger över det historiska genomsnittet. Indikatorn för hushållen ligger dock under det historiska genomsnittet.

BNP-tillväxten förväntas bli 2,1 procent för 2014, 3,3 procent för 2015, 3,4 procent för 2016 och 2,7 procent för 2017 enligt SKL:s prognos. Regeringens prognos (budgetpropositionen) är något lägre för åren 2015 – 2016, men något bättre för 2017.

#### Pris- och löneökningar

Arbetslösheten har bitit sig fast kring åtta procent under de senaste åren. De kommande åren förväntas en svag och fördröjd förbättring ske som innebär att arbetslösheten närmar sig 6,5 procent under 2017. Den stora tillgången på arbetskraft medför att såväl löne- som prisökningar fortsätter att vara historiskt låga under 2014 - 2016. Det innebär i sin tur att inflationen är mycket låg, vilket resulterat i att Riksbanken har reviderat ned sin räntebana kraftigt och sänkt reporäntan till noll. Riksbankens bedömning är att reporäntan inte kommer att höjas förrän år 2016.

## Bedömda nyckeltal för den svenska ekonomin

### Procentuell förändring

	2013	2014	2015	2016	2017
Timlöner (KL)*	2,5	2,8	3,1	3,4	3,7
Inflation (KPI)	0,0	-0,1	1,3	2,7	3,4
Underliggande inflation (KPIF)	0,9	0,6	1,6	1,8	2,0
Arbetade timmar, NR	0,4	1,2	1,3	1,4	0,8
Arbetslöshet, AKU**	8,0	8,0	7,4	6,8	6,6

\*Konjunkturlönestatistiken, \*\*Procent av arbetskraft 15-74 år

Källa: Sveriges Kommuner och Landsting

I Regeringens budgetproposition är siffrorna för arbetslösheten något bättre medan siffrorna för inflation och löneökningar är något lägre.

### Kommunernas ekonomi

Under de tio senaste åren har kommunernas resultat i genomsnitt uppgått till 2,7 procent av skatteintäkter och generella statsbidrag. Exkluderas återbetalade premier från AFA Försäkring under åren 2010 - 2013 motsvarar resultaten 2,2 procent. Kommunernas resultat under 2013 uppgick till rekordhöga 15,7 miljarder kronor, vilket motsvarar 3,5 procent av skatter och statsbidrag. I detta resultat ingår återbetalade premier från AFA med nästan åtta miljarder kronor. Prognosen för 2014 uppgår till 1,3 procent och för åren 2015 - 2017 prognostiseras ett resultat på en procent per år.

Utöver pris- och löneökningar har kommunernas kostnader under 2000-talet i genomsnitt ökat med 1,2 procent per år. Ökningarna beror främst på demografiska förändringar och ambitionshöjningar. Från 2013 bedömer SKL att kostnadsökningen uppgår till i genomsnitt 1,7 procent per år. Trots en stark real skatteunderlagsutveckling, under åren 2015 - 2017, innebär ovanstående kostnadsökningar att det krävs volymminskningar, statsbidragsökningar eller skattehöjningar om de väntade kostnadsökningarna ska inrymmas.

I SKL:s skatteunderlagsprognoser ingår ett antagande om att statsbidragen ska indexuppräknas med två procent per år. Under de senaste 10 åren har statsbidragen ökat med i genomsnitt 0,6 procent per år, oftast kopplat till nya eller utökade uppgifter (och kostnader). Under samma period har befolkningen ökat i samma takt, 0,6 procent per år. Det innebär att statsbidragen per invånare inte ökat alls i reala termer. Det finns samtidigt en konflikt mellan behovet att stärka sparandet i statens finanser och uppräknings av statsbidragen som kan innebära att nuvarande princip fortsätter.

Skatteunderlagstillväxten för 2014 bedöms bli bättre än tidigare prognoser. Det beror på en starkare utveckling av sysselsättningen i början av 2014 och en låg inflation

som är gynnsam för skatteunderlaget. En låg inflation håller tillbaka prisbasbeloppsindexerade grundavdrag och dämpar prisökningarna på kommunernas förbrukning. För åren 2015 och 2016 tilltar den reala skatteunderlagstillväxten ytterligare som en följd av en stark sysselsättningsökning när konjunkturåterhämtningen tar fart.

### Utveckling av skatteunderlaget

#### Årlig procentuell förändring

	2013	2014	2015	2016	2017
Skatteunderlag	3,5	3,5	4,7	4,9	4,8
Real förändring	1,6	1,8	2,1	2,0	1,7

Källa: SKL (Sveriges Kommuner och Landsting)

Regeringen bedömer i budgetpropositionen att skatteunderlagstillväxten uppgår till 4,6 respektive 5,5 procent för 2015 och 2016.

### Bräcke kommun

I den preliminära kommunplanen beslutades att det budgeterade resultatet för 2015 skulle uppgå till två miljoner kronor. Budgeten inrymde då en brist på drygt 4,1 miljoner kronor. I den slutliga kommunplanen är ett nollresultat budgeterat. Det innebär att kommunen budgeterar ett resultat för 2015 som inte motsvarar riktvärdet för god ekonomisk hushållning.

Skatte- och statsbidragsintäkter har, jämfört med preliminär kommunplan, i den senaste prognosen minskat med 5,2 miljoner kronor, vilket i huvudsak beror på skatteväxling till Region Jämtland Härjedalen som tar över hela kostnadsansvaret för kollektivtrafiken. De finansiella posterna har förbättrats med 0,9 miljoner kronor. Övriga centrala poster förväntas generera ett högre överskott (0,5 miljoner kronor), vilket beror på att justeringen för pensionskostnader bedöms bli högre. Internräntan för 2015 är satt till 2,5 procent enligt SKL:s rekommendation. Det innebär att internräntan kvarstår på samma nivå som 2014. Inom nämndernas verksamheter är de budgeterade nettokostnaderna cirka två miljoner kronor lägre jämfört med preliminär kommunplan. Budget för gymnasieverksamheten har utökats med 1,6 mkr, kostnader för kollektivtrafiken belastar skatte- och statsbidragsintäkter och kostnader för ungdomskort med 2,7 mkr är tillförda.

Kommunens engagemang i bredbandssatsningen fortgår och kommer under 2015 successivt att riktas om till att stödja utbyggnaden i kommunens tätorter – Bräcke, Gällö och Kälarne. Omriktningen beror på att byföreningarnas projektering och ansökningar om landsbygdsstöd förväntas vara klara i början av 2015 samtidigt som arbetet i tätorterna går in i en ny genomförandefas. Tillväxtavdelningen är huvudansvarig för projektet i kommunen.



Projektet MidSweden SkiPark bedöms ta fart i början av 2015. Regionförbundet Jämtlands län har beslutat om medfinansiering av projektet och länsstyrelsen förväntas fatta beslut under senhösten 2014. När båda besluten är tagna kommer dialogen med externa finansiärer intensifieras för att snarast möjligt bilda ett arenabolag och påbörja ombyggnaden av bergrummet i Gällö. Kommunchefen är tillsammans med personal från tillväxtavdelningen kommunens huvudansvariga tjänstemän för projektet.

Digitaliseringen i kommunens verksamheter är för närvarande i en fas som kräver stora resurser i form av såväl investeringar som kompetensutveckling. Det har under flera år funnits ett stort uppdämt behov och i takt med bredbandsutbyggnaden i kommunen är det allt mer som blir tekniskt möjligt att genomföra. Under de kommande åren kommer det att ske en utveckling inom såväl skola som äldreomsorg. Ett annat exempel är införandet av digitala handlingar i det politiska rummet.

Det finns en uttalad politisk ambition att under våren 2015 besluta om kommunens framtida skolorganisation, utifrån de utredningar som har utarbetats.

### Demografi

Befolkningsutvecklingen är vikande i Bräcke kommun. I snitt har kommunen tappat 95 invånare per år sedan 1990. De senaste tio åren uppgår befolkningsminskningen i snitt till 72 personer per år. Mellan åren 2002 och 2013 har medelåldern i kommunen ökat från 44,0 år till 46,4 år. Antalet utrikes födda har under samma tidsperiod ökat från 320 till 629 personer, vilket motsvarar 9,6 procent av den totala befolkningen i kommunen.

År 2012 minskade befolkningen med 95 personer. För år 2013 minskade befolkningen med 96 personer. Under det senaste året (november 2013 till november 2014) har befolkningen preliminärt minskat med 100 personer. Förändringen består av en nettoutflyttning med 56 personer och ett födelseunderskott med 44 personer. Kommunens planeringstal i budgetprocessen inför 2015 var 6 491 personer (-100) per den 1 november 2014.

I flerårsplanen 2016 - 2017 har ett antagande gjorts att befolkningsminskningen uppgår till 100 personer per år. Antagandet, som är historiskt högt, beror på att kommunen har ett antal större årskullar som är mellan 20 och 25 år. Ur ett statistiskt perspektiv är flyttbenägenheten störst i dessa åldrar. Efter 2017 kommer befolkningsminskningen att bli lägre, utifrån ålderskullarna i intervallet 20 - 25 år.

### Arbetsmarknad och sysselsättning

Enligt Arbetsförmedlingens statistik för Jämtland, per den 30 september 2014, var andelen inskrivna, arbetslösa eller arbetssökande i program med aktivitetsstöd,

7,6 procent av befolkningen mellan 16 och 64 år (motsvarande siffra för 2013 var 8,1 procent). I riket uppgick andelen inskrivna till 7,8 procent. Andelen inskrivna (18 - 24 år) uppgick till 17,8 procent. Motsvarande siffror för ungdomar i riket var 18,5 procent.

Totalt har hittills under 2014, 307 personer i länet vars lats om uppsägning vilket är 28 färre än motsvarande period under förra året.

I Bräcke kommun uppgick andelen inskrivna (arbetslösa och arbetssökande i program) till 9,3 procent (271 personer), vilket är en ökning med 0,4 procentenheter jämfört med i fjol. Antalet inskrivna (18 - 24 år) var i september 70 stycken (2013: 64 stycken). Det motsvarar 20,2 procent av befolkningen i åldern 18 till 24 år (2013: 19,8 %). Andelen inskrivna (utlandsfödda) uppgick till 36,1 procent. Andelen öppet arbetslösa utlandsfödda uppgår till 11,9 procent jämfört med 12,5 procent ett år tidigare.

Septemberstatistiken visar att arbetsmarknadsläget i Jämtland successivt förbättras. I Bräcke har arbetslösheten enligt statistiken ökat med 0,4 procent, vilket antalsmässigt utgör 12 personer. Kommunens intensiva arbete, tidigare i projektet Solaris och från halvårsskiftet genom arbetsmarknadsenheten på sociala avdelningen, visar att det får effekt - främst mot gruppen utlandsfödda. När projektet, efter genomförd mobiliseringsfas, startade i juni 2012 var andelen öppet arbetslösa (utlandsfödda) 27,2 procent, jämfört med dagens 11,9 procent.

### **Ekonomiska förutsättningar**

#### Skatteintäkter

Hur stora skatteintäkterna blir för kommunen beror på skatteunderlagets utveckling i riket, kommunens befolkningsunderlag, skattesats och det kommunal-ekonomiska utjämningsystemet. Hur skatteunderlaget i riket utvecklas är av avgörande betydelse för kommunernas ekonomiska möjligheter. Skatteunderlagets utveckling påverkas av lön, beskattade förmåner och bidrag, pensioner, enskild näringsverksamhet samt ett antal avdrag. Dessutom påverkas utvecklingen av nya skatteregler.

Om regeringen beslutar om nya eller ändrade regler som påverkar de kommunala skatteintäkterna i positiv eller negativ riktning, ska en ekonomisk reglering göras mellan staten och kommunsektorn enligt den så kallade finansieringsprincipen. Förändringarna regleras genom att den kommunalekonomiska utjämnningen ökas eller minskas i motsvarande utsträckning.

I kommunens skatteintäktsberäkning används SKL:s prognos över skatteunderlagsutvecklingen. Skatteutbetalningen till kommunerna grundas emellertid på den av Regeringen årligen fastställda uppräkningsfaktorn för skatteunderlaget. Skillnaderna i skatteunderlagsökning mellan fastställd uppräkningsfaktor, prognos och faktiskt utfall enligt slutlig taxering regleras senare genom slutavräkningar, med en likvidmässig eftersläpning på två år.

Kommunens budgeterade skatteintäkter för 2015 - 2017, utgår från SKL:s prognos i oktober. I prognosen har en preliminär beräkning gjorts avseende den skatteväxling som förväntas, med anledning av Region Jämtland Härjedalens övertagande av kostnadsansvaret för kollektivtrafik. Regeringens budgetproposition ingår inte i prognosen som ligger till grund för kommunplanen. I skatteintäktsberäkningen ingår skatteintäkterna från kommunens eget skatteunderlag inklusive eventuella slutavräkningar.

Kommunfullmäktige har i november beslutat att den kommunala skattesatsen för 2015 ska vara oförändrad, exklusive skatteväxling. Det innebär att den kommunala skattesatsen för 2015 uppgår till 23,39 kronor (kf § 115/2014) under förutsättning att regeringen beslutar om en skatteväxling i länet.

#### Budgeterade skatteintäkter 2013 - 2017

(mkr)	2013	2014	2015	2016	2017
Skatteintäkter eget underlag	254,5	262,8	265,2	279,0	292,6
Preliminär slutavräkning	-2,8	-0,5	0,5		
Summa	251,7	262,3	265,7	279,0	292,6

#### Statsbidrag och utjämning

Det kommunala utjämningssystemet syftar till att ge kommuner och landsting likvärdiga ekonomiska förutsättningar för att tillhandahålla sina invånare service, trots olika förutsättningar i fråga om skattekraft och kostnadsläge. Inför budgetåret 2014 införde regeringen förändringar i systemet, vilket får till följd att Bräcke kommuns förutsättningar försämras med cirka 500 kronor per invånare när systemet är infört i sin helhet. Under införandeperioden 2014 - 2016 erhåller kommunen ett införandebidrag som mildrar övergången till det nya systemet.

Regeringens budgetproposition är inte medtagen i skatteunderlagsprognosen. I budgetpropositionen finns ett antal förslag på justeringar av statsbidrag som en följd av regeländringar. Kommunerna kompenseras för förhöjt grundavdrag för pensionärer över 65 år, det generella statsbidraget ökas för nedsättningen av arbetsgivaravgiften för unga och anslaget för kommunalekonomisk utjämning minskas som en följd

av att avdragsrätten för pensionssparande begränsas. Det finns även i övrigt ett antal olika regleringar enligt finansieringsprincipen. Det kommer även att ske ett antal förändringar avseende riktade statsbidrag som påverkar kommunen.

Kommunens budgeterade statsbidrag och utjämning för 2015 - 2017, utgår från SKL:s prognos i oktober. Statsbidragen påverkas också av skatteväxlingen, enligt ovan, och en beräkning har gjorts.

Inför 2014 ändrades utjämningssystemet, vilket kommer att resultera i lägre statsbidragsintäkter för Bräcke kommun när systemet är infört fullt ut. Under perioden 2014 till 2016 erhåller kommunen ett införandebidrag för att successivt anpassa sig till förändringen. Införandebidraget uppgår 2015 till 520 kronor per invånare (3,4 miljoner kronor) och 2016 till 208 kronor per invånare (1,3 miljoner kronor).

#### Budgeterade generella statsbidrag och utjämning 2013 - 2017

(mkr)	2013	2014	2015	2016	2017
Statsbidrag	192,9	182,3	179,6	170,6	160,7

Inklusive kommunal fastighetsavgift

#### Sociala avgifter

I de sammantagna sociala avgifterna (PO-pålägget) ingår lagstadgade arbetsgivaravgifter samt kollektivavtalade avtalsförsäkringar och pension.

I budgetpropositionen föreslår regeringen att de lagstadgade arbetsgivaravgifterna för 2015 ska vara oförändrade 31,42 procent. Sammantaget uppgår de preliminära premierna för avtalsförsäkringar till 0,21 procent år 2015. För de kollektivavtalade tjänstepensionerna kvarstår det rekommenderade pensionspålägget inklusive löneskatt på 6,83 procent år 2014. Den sociala avgiften blir då totalt 38,46 procent.

I propositionen föreslås förändringar i specialreglerna för yngre och äldre med effektivering från 1 januari 2015.

- För anställda som vid årets ingång inte fyllt 26 år blir PO-pålägget 29,27 procent (varav arbetsgivaravgiften uppgår till 23,47 procent). Jämfört med 2014 blir den totala ökningen 7,98 procent. Förändringen kommer, enligt förslaget, att kompenseras i det generella statsbidraget.
- För anställda som vid årets ingång fyllt 65 år blir PO-pålägget 21,41 procent (varav arbetsgivaravgiften uppgår till 10,21 procent) för år 2015. I det nya PO-pålägget tillkommer en särskild löneskatt av inkomst med 5,6 procent, vilket utgör ökningen jämfört med 2014. Förändringen kompenseras inte i statsbidragen.

## Balanskravet

Det lagstadgade balanskravet är en miniminivå som innebär att intäkterna ska överstiga kostnaderna. Förvaltningsberättelsen ska innehålla en balanskravsutredning som definierar "Årets resultat efter balanskravsjusteringar" samt "Årets balanskravsresultat". Negativa balanskravsresultat ska regleras så snart som möjligt och senast inom tre år. Kommunfullmäktige får dock besluta att inte reglera ett negativt resultat om det finns synnerliga skäl. Exempel på sådana synnerliga skäl kan vara större omstruktureringskostnader av engångskaraktär i syfte att uppnå god ekonomisk hushållning.

Från och med den 1 januari 2013 har skrivningen i Kommunallagen 8 kap 1 § avseende god ekonomisk hushållning ändrats. Kommunfullmäktige kan, förutsatt att vissa krav är uppfyllda, besluta om att reservera delar av ett positivt resultat i en resultatutjämningsreserv (RUR). Det främsta syftet med lagändringarna är att kommuner och landsting i sin balanskravsutredning ska få förbättrade möjligheter att utjämna intäkter över tid och därigenom få bättre förutsättningar att möta effekterna av konjunkturvariationer.

Kommunfullmäktige kommer vid sitt sammanträde i december 2014 fatta beslut om "Riktlinjer för hantering av resultatutjämningsreserv i Bräcke kommun.

Beslut om att reservera medel till, respektive disponera medel från RUR ska i första hand fattas i samband med besluten om budgeten. I samband med behandling av delårsbokslut och bokslutsprognoser kan kommunen behöva fatta beslut om en omprövning av reservering respektive disponering.

Balanskravsutredning (mkr)	Prognos 2014	Budget 2015	Plan 2016	Plan 2017
Årets resultat	5,9	-	2,0	5,0
Realisationsvinster	-0,1	-	-	-
Årets resultat efter balanskravsjusteringar	5,8	-	2,0	5,0
Medel till/från resultatutjämningsreserv		-	-	-
<u>Synnerliga skäl</u>				
Slutredovisning BTAB (54 tkr)	-0,1	-	-	-
<b>Årets balanskravsresultat</b>	<b>5,8</b>	<b>-</b>	<b>2,0</b>	<b>5,0</b>

## Kommunens pensionsåtagande

Pensionsskulden är den sammanlagda skuld för pensioner som arbetsgivaren har till sina anställda. Enligt kommunal redovisningslag ska pensionsskulden redovisas enligt blandmodellen:

- Intjänad pensionsrätt före 1998, redovisas som en ansvarsförbindelse utanför balansräkningen. Den

värdeuppräknings som sker av ansvarsförbindelsen påverkar inte resultaträkningen. Däremot redovisas utbetalningar av pensioner intjänade före 1998 som en kostnad i resultaträkningen. Förpliktelsen enligt ansvarsförbindelsen ökar normalt varje år i och med att uppräknings är högre än utbetalningarna.

- Förmånsbestämd ålderspension (intjänad pensionsrätt efter 1998), redovisas som en avsättning i balansräkningen. Förmånsbestämd ålderspension tjänas in av anställda med en inkomst över 7,5 inkomstbasbelopp, på den lön som ligger över 7,5 inkomstbasbelopp. Värdeuppräknings och förändring av skulden kostnadsförs i resultaträkningen.
- Avgiftsbestämd ålderspension redovisas som en kortfristig skuld i balansräkningen per den 31 december och betalas sen ut i mars året därpå till de förvaltare som den anställde valt. Det belopp som kommunen betalar ut motsvarar 4,5 procent av den anställdes årslönesumma.

Från och med den 1 januari 2014 gäller ett nytt avtal för anställda som är födda 1986 eller senare, AKAP-KL. En viktig skillnad i det nya avtalet är att ålderspensionen är helt avgiftsbestämd, även för den del av inkomsten som överstiger 7,5 inkomstbasbelopp. Det innebär att pensionsavgiften för anställda födda 1986 eller senare, i sin helhet, redovisas som en kortfristig skuld i balansräkningen vid årets slut.

Det redan existerande pensionsavtalet KAP-KL gäller från och med 1 januari 2014 enbart för arbetstagare född 1985 och tidigare.

Sveriges kommuner och landsting har tagit fram förslag på nya bestämmelser om omställningsstöd och pension för förtroendevalda (OPF-KL). Kommunfullmäktige antog (kf § 83/2014) de nya bestämmelserna med lokala tillämpningsanvisningar att gälla från den och med 1 januari 2015. Den största förändringen är att pensionsbestämmelserna omfattar alla förtroendevalda oavsett omfattning och bygger på livsinkomstprincipen. Nedan visas en sammanställning över den beräknade pensionsskulden inklusive särskild löneskatt (källa: KPA 2014-08-13).

(mkr)	2014	2015	2016	2017
Intjänad pension < 1998 (ansvarsförbindelsen)	241,8	235,6	232,2	230,5
Förmånsbestämd pension (avsättning i balansräkningen)	23,4	23,0	22,9	23,3
Avgiftsbestämd ålderspension (kortfristig skuld i balansräkningen)	12,7	13,1	13,7	14,4
<b>Total pensionsskuld</b>	<b>277,9</b>	<b>271,7</b>	<b>268,8</b>	<b>268,2</b>

Kommunens pensionsförpliktelser redovisas inklusive löneskatt och värderas enligt regelverket "riktlinjer för beräkning av pensionsskuld" RIPS 07. Enligt RIPS 07 definieras pensionsskulden som nuvärdet av framtida utfästa pensionsutbetalningar. Eftersom utbetalningar sker långt fram i tiden ska skulden nuvärdesberäknas.

En nuvärdesberäknad skuld blir högre ju lägre räntan är och vice versa. En ändring av diskonteringsräntan har därför stor betydelse för pensionsskuldens storlek.

Det allmänna pensionssystemets regelverk innebär att om tillgångarna är lägre än skulderna utlöses en automatisk balansering, en inbyggd broms. Den ska se till att det finns pengar till de framtida pensionerna. Kommuner och landsting garanterar också att de brutto-samordnade pensionerna ska öka i takt med prisbasbeloppet. När den allmänna pensionen (inkomstpensionen) inte gör det får kommunerna fylla på kompletteringspensionen.

Under 2014 utlöstes den så kallade bromsen. Bromsen gör att den kommunala kompletteringspensionen år 2014 har sänkts, vilket i sin tur innebär att ansvarsförbindelsen för dessa utfästelser minskar. Enligt den senaste prognosen från Pensionsmyndigheten förväntas bromsen inte slå till under åren 2015 - 2018.

Nedan visas en sammanställning över kommunens beräknade pensionskostnader inklusive särskild löneskatt (källa KPA 2014-08-13).

(mkr)	2014	2015	2016	2017
Premie KAP-KL	0,2	0,2	0,2	0,3
Avg.bestämd ålderspension	12,7	13,1	13,7	14,4
Skuldförändr exkl ÖK-SAP*	-0,3	-0,8	-0,7	-0,4
Skuldförändring ÖK-SAP*	-0,1	0,0	0,0	0,0
Finansiell kostnad	0,3	0,4	0,6	0,8
Nya utbetalningar	1,1	1,2	1,3	1,4
Gamla utbetalningar	12,0	11,2	10,5	10,8
Utbetalningar ÖK-SAP*	0,1	0,0	0,0	0,0
<b>Totala pensionskostnader</b>	<b>26,0</b>	<b>25,3</b>	<b>25,6</b>	<b>27,3</b>

\* ÖK-SAP (överenskommelse särskild avtalspension).

Den avgiftsbestämda ålderspensionen och skuldförändringen ingår i kommunens budgeterade PO-pålägg. Den finansiella kostnaden för pensionsskulden budgeteras under finansiella poster och pensionsutbetalningar till tidigare kommunanställda budgeteras under posten gemensamma anslag.

En möjlighet i pensionsavtalet är att ta ut den intjänade pensionsrätten som återfinns i ansvarsförbindelsen, temporärt före 65 års ålder i stället för livsvarigt från 65 år. Effekten av det blir att pensionskostnaderna tidigare läggs. I prognosen för 2015 - 2017 har hänsyn tagits till att i genomsnitt nio medarbetare avgår med

pension i förtid. För 2015 innebär det att kommunen totalt budgeterat 13,3 miljoner kronor i pensionsutbetalningar.

Totala pensionsförpliktelser, det vill säga summan av avsatt till pensioner och ansvarsförbindelsen beräknas vid ingången av 2015 till 277,9 miljoner kronor. Någon reservering av likvida medel till de framtida pensionsutbetalningarna har inte gjorts.

#### Investeringar och kapitalkostnader

I den slutliga kommunplanen har investeringsplanen förändrats något. Det beror till stor del på att tidigare förutsättningar ändrats. Planen har också kompletterats med investeringar för 2019.

Total investeringsplan för perioden uppgår i den slutliga kommunplanen till 79,1 miljoner kronor inkluderat prognostiserade ombudgeteringar från 2014. Investeringsbudgeten för 2015 uppgår till 19,3 miljoner kronor. Till det ska då läggas 2,7 miljoner kronor som enligt prognosen per den 31 augusti 2014 kommer begäras ombudgeterade till 2015. Det innebär totalt en ökning av budgeten för 2015 jämfört med den preliminära kommunplanen med 5,7 miljoner kronor. Det beror till största delen på ett nytt projekt, "Reningsverk Pilgrimstad" för fem miljoner kronor.

Beslut om och genomförande av investeringar innebär att driftkostnadskonsekvenser uppstår under en lång tid. Kostnaderna för själva investeringarna avser kapitalkostnader (avskrivningar och internränta). Ökade avskrivningskostnader innebär konkret att det blir mindre över till avdelningarnas verksamheter.

Avskrivningar beräknas på anskaffningsvärdet av anläggningstillgångar och motsvarar värdeminskningen under den ekonomiska livslängden. I den slutliga kommunplanen är avskrivningar budgeterade med 19,8 miljoner kronor.

Internränta beräknas på det oavskrivna bokförda värdet på anläggningstillgångarna. Internränta debiteras verksamheterna och krediteras finansieringen och är därmed budgetneutral. För 2015 är internräntan oförändrad jämfört med 2014. Enligt SKL:s rekommendation bör den sättas till 2,5 procent. I den slutliga kommunplanen har internräntan budgeterats till 8,3 miljoner kronor.

#### Långfristig låneskuld

Låneskulden bedöms vid ingången till 2015 att uppgå till 230,4 miljoner kronor. Under 2015 planeras minst 4,5 miljoner kronor att amorteras. De lån som förfaller till betalning under 2015 är via Forward start redan

planerad att omsättas (29,6 mkr). Samma tillvägagångsätt planeras under 2015, att omsätta lån på 20,1 miljoner kronor som förfaller till betalning under 2016. Bedömningen är att räntan är så låg att kostnaderna för låneräntor antas blir lägre än om kommunen väntar med omsättningen tills dess att lånen förfaller.

### Borgensåtaganden

Ett borgensåtagande innebär en kreditrisk för kommunen eftersom kommunen åtar sig att fullfölja betalningsförpliktelser för gäldenärens räkning om denne inte i utsatt tid kan reglera sin skuld.

Inför 2015 har kommunen preliminärt följande borgensåtaganden:

Kategori	Borgensbelopp (mkr)
Folkets hus föreningar	1,4
Egna hem	0,9
Fiberföreningar (preliminärt)	3,5
<b>Summa borgensåtaganden:</b>	<b>5,8</b>

Under 2014 har beslut tagits om att teckna borgen för fiberföreningar motsvarande det stöd som beviljats från Jordbruksverket (kf § 81/2014). Eventuella borgensåtaganden bedöms bli ”kortfristiga” och kommer upphöra i och med att fiberföreningarna slutredovisat sina projekt till Länsstyrelsen/Jordbruksverket och därigenom kan få det beviljade statliga stödet utbetalt. Bedömningen i nuläget är att samtliga fiberföreningar ska slutredovisas under 2015.

### Likviditet

Kommunens kortfristiga betalningsberedskap bestäms av den likviditet kommunen har. Enkelt uttryckt ska kommunen vid varje tidpunkt ha likvida medel att betala sina kortfristiga skulder. Kommunen har en checkkredit på 20 miljoner kronor för att under kortare tid hantera större ansamlingar av utbetalningar.

Inriktningen är att ha en så god likviditet;

- att investeringar kan genomföras utan att kommunen behöver uppta nya lån.
- att klara de pensionsutbetalningar som kommer de närmaste åren med beaktande av att pensionskulden i ansvarsförbindelsen inte är finansierad.
- att minska låneskulden för att på så sätt få lägre räntekostnader och därmed också minska riskerna i förändring av ränteläget.

Utifrån prognosen för 2014 och den finansieringsbudget som upprättats för 2015, bedöms kommunen ha tillräckligt med likviditet för att med egna medel finansiera investeringar, amortera låneskulden med minst

4,5 miljoner kronor samt finansiera sluttäckningen av deponin i Kälarne under 2015.

Nedan visas budgeterad utveckling av likvida medel:

(mkr)	2014	2015	2016	2017
Likvida medel	36,4	24,6	30,4	38,8
Kassalikviditet	43 %	29 %	36 %	46 %

### Känslighetsanalys

Kommunens intäkter och kostnader påverkas av olika faktorer. Bland annat innebär en befolkningsförändring med 100 invånare att kommunen får cirka sex miljoner kronor i ökade eller minskade skatte- och statsbidragsintäkter och att varje procents löneökning innebär ökade kostnader för kommunen med cirka 2,7 miljoner kronor. Sammanställningen nedan visar några av de faktorerna som påverkar kommunens ekonomi.

Händelser		mkr
Förändring av kommunalskatten med 1 krona	+/-	11,3
Befolkningsförändring, 100 invånare	+/-	6,2
Förändring av löner med 1 % inkl PO-pålägg	+/-	2,7
Kostnadsförändring med 1 %	+/-	2,4
Avgiftsförändring med 1 %	+/-	0,3
Ränteförändring med 1 % på den del av låneskulden som förfaller inom ett år.	+/-	0,5
Förändring antal anställda (10 heltidstjänster med en snitt månadslön på 23 000 kr + PO-pålägg)	+/-	3,9

### Sammanfattande kommentar ur ett riskperspektiv

Det är helt nödvändigt att omgående besluta om och genomföra strukturella förändringar inom kommunens verksamheter.

Budgeten för 2015 är, liksom budget 2014, mycket svag med ett budgeterat nollresultat. Det innebär att det inte finns några marginaler för att täcka negativa avvikelser jämfört med de budgeterade förutsättningarna.

Konsekvensen för verksamheterna är att alla måste sträva efter att genomföra sina uppdrag till en lägre kostnad än budgeterat. Det är samtidigt av yttersta vikt att kostnadsminskningarna är långsiktigt hållbara, vilket innebär att de inte får leda till en för hög och kontinuerlig belastning på befintlig personal.

Befolkningsprognosen för de kommande åren visar att befolkningsminskningen för 2015 till 2017 kommer att vara relativt hög (knappt 100 personer per år) jämfört med den historiska utvecklingen. Det ställer mycket höga krav på åtgärder i form av **egna** kostnadsminskningar eller intäktsökningar. Det är viktigt att beakta att åtgärderna behöver ske av egen kraft, vilket innebär att det krävs politiska beslut kopplade till den

egna verksamheten. Eventuella intäktsökningar eller kostnadsminskningar som uppstår genom statliga regleringar resulterar inte i att kommunens förutsättningar förbättras relativt övriga kommuner. I själva verket kan det i ett längre perspektiv resultera i att utmaningarna blir ännu större, eftersom det antingen ställs krav på motprestationer eller medför att det sker ytterligare ambitionsökningar inom kommunsektorn som även Bräcke kommun blir tvungna att genomföra.

Enligt kommunallagen ska kommunerna planera sin verksamhet så att den motsvarar kravet på **god ekonomisk hushållning**. Syftet med att budgetera ett överskott är flera. Ett kortsiktigt motiv är att skapa en beredskap för att kunna möta förändringar av skatteintäkter. Det långsiktiga motivet, som är betydligt viktigare, är att kommunen klarar av att hantera sina framtida åtaganden utifrån de förutsättningar som råder. Tumregeln för god ekonomisk hushållning har under lång tid inneburit att kommunen ska sträva efter att använda högst 98 procent inklusive finansiella poster, av intäkterna för den årliga verksamheten. Under de senaste åren har tumregeln ifrågasatts – av sakkunniga på SKL samt nationella debattörer och nationalekonomer. En orsak är att inflationen mycket sällan når upp till två procent. En annan orsak är att de lokala förutsättningarna för olika kommuner skiljer sig väldigt mycket. Mot bakgrund av ovanstående behöver ett arbete göras för att definiera vad god ekonomisk hushållning betyder för Bräcke kommun. Definitionen behöver ta sin utgångspunkt i hur kommunens förutsättningar ser ut idag och ha ett tidsperspektiv på fem till tio år.

Kommunens långfristiga låneskuld har sakta men säkert börjat minska. Årsredovisningen för 2011 visade att skulden uppgick till 243,4 miljoner kronor och räntekostnaderna uppgick till 9,3 miljoner kronor. Inför årsboksåret 2014 kommer skulden preliminärt uppgå till 230,4 miljoner kronor och räntekostnaderna beräknas uppgå till 8,1 miljoner kronor. Ovanstående siffror visar på ett tydligt sätt att amorteringarna på skulden ger effekt på driftbudgeten. Eftersom amorteringar inte direkt har påverkan på resultatet, är det ytterst en finansiell fråga där kommunens likviditet styr amorteringstakten. Det gynnsamma ränteläget medför också att räntekostnaderna kan stabiliseras på lägre nivåer under längre tid.

Kommunens pensionsskuld har under samma tidsperiod ökat ganska dramatiskt. År 2010 uppgick den till 252,3 miljoner kronor och vid 2014 års utgång är den preliminärt 277,9 miljoner kronor. Orsaken till den stora förändringen beror i huvudsak på två saker. Det finns en automatisk balansering i det allmänna pensionssystemet som innebär att en så kallad pensionsbroms slår till med påföljden att det sker stora förändringar på pensionsskulden. Den andra orsaken är de låga räntenivåerna

som två gånger under perioden har medfört att diskonteringsräntan på pensionsskulden har sänkts. Resultatet av detta är att skulden blir högre. Det finns mycket som talar för att en kraftig konjunkturåterhämtning på sikt kommer att innebära att diskonteringsräntan höjs och därmed sjunker skulden. Utifrån ett riskperspektiv kommer de årliga kostnaderna för pensionsutbetalningar att öka med i genomsnitt 0,5 miljoner kronor per år fram till 2023 - 2025, därefter kommer de att börja minska.

Bräcke kommun har medvetet och ur ett strategiskt perspektiv fattat ett antal beslut där kostnaderna har hanterats utanför balanskravet. Åtgärderna har omfattat hantering av borgensåtaganden, nedskrivningar av bokförda värden för anläggningstillgångar och att eventuellt lämna ett investeringsbidrag till ett arena-bolag som ska förverkliga projektet kring en skidtunnel i Gällö. De ekonomiska konsekvenserna är påtagliga, såtillvida att det egna kapitalet blivit kraftigt reducerat, vilket revisionen helt riktigt har påtalat. De praktiska konsekvenserna avseende borgensåtaganden är att riskerna har eliminerats, nedskrivningarna har skapat nya möjligheter att på olika sätt minska kostnaderna och belastningen för skattekollektivet. En skidtunnel i Gällö kan vara möjligheten att långsiktigt vända trenden i befolkningsutvecklingen vilket har störst betydelse för kommunens intäkter. I processen har det varit tydligt att kommunen måste fungera som lokomotiv för att möjliggöra något helt nytt.

Prognoserna för flyktningmottagandet i Sverige under 2014 och 2015 är väsentligt högre än för ett år sedan. Migrationsverkets prognoser visar att antalet asylsökande har ökat med 30 procent och att antalet ensamkommande barn och ungdomar har ökat med 50 procent jämfört med prognoserna inför 2014. Konsekvensen av detta är ett väsentligt ökat tryck på alla kommuner och det sker snabba och ofta tvingande regelförändringar som medför att kommunerna får det allt svårare att själva styra och ta ansvar för flyktningmottagandet. Under 2014 har bland annat två anläggningsboenden öppnats av Migrationsverket i Bräcke kommun. Det är av stor vikt att kommunen är medveten om och har beredskap för ett ökat inflöde av flyktingar.

Nuvarande planeringsförutsättningar och oförändrad verksamhet inför 2016 och 2017 innebär att det saknas 10,6 respektive 11,4 miljoner kronor för att nå de resultat som ligger i flerårsplanen.

# PERSONAL

## Grundvärderingar

Allt personalarbete ska utgå från kommunens grundvärderingar. Dessa bygger på delaktighet, jämställdhet, ledarskap, medarbetarskap, mångfald, välbefinnande och hälsa. Grundvärderingarna ska säkerställas genom ständigt fokus på koncernnyttan, en öppen organisation och samverkan mellan medarbetare, chefer och fackliga företrädare.

## Ledarskap, kompetens och kompetensutveckling

Det påbörjade arbetet med att utarbeta en personalhandbok fortskrider och kommer att implementeras fullt ut för alla i organisationen under 2015. Personalhandboken syftar till att samla all information kring avtal, policy och riktlinjer, lathundar med mera på ett ställe för att underlätta informationsinhämtning för kommunens anställda. En del, chefshandboken, är speciellt framtagen som ett arbetsverktyg för chefer i arbetsrätts- och arbetsmiljöfrågor. En annan del, medarbetarhandboken, kommer att utvecklas för att bli tillgänglig i februari 2015. Personalhandboken finns på kommunens intranät.

Interna utbildningar som riktar sig främst till chefer finns inplanerade för 2014 och 2015. De handlar bland annat om arbetsrätt, ekonomi, löner och upphandling. Alla utbildningstillfällen genomförs fyra gånger och är inplanerade två gånger per år. Syftet är att berörda ska hitta tillfällen då det finns möjlighet att gå på dessa utbildningar.

Chefsträffarna fortsätter som ett positivt forum för att stärka och kompetensutveckla ledarskapet.

Utifrån förra årets HME-enkät (Hållbart Medarbetarskap Engagemang) har det framkommit önskemål från personalen i verksamheterna om kompetensutveckling.

Arbetsmiljöutbildning för chefer och skyddsombud är väsentlig för en väl fungerande arbetsmiljöpolitik. Chefsutbildningar genomförs i samband med introduktion och internutbildning. Skyddsombudens kompetensutbildning tillgodoses främst genom att arbetsgivaren avsätter resurser så att de fackliga organisationerna kan genomföra utbildningar – i egen regi, med stöd av Arbetsmiljöverket eller med stöd av andra aktörer. Arbetsgivaren överväger om en internutbildning för skyddsombuden, med fokus på kommunens specifika förutsättningar kan leda till en ännu bättre kvalitet i det systematiska arbetsmiljöarbetet. Från och med höstterminen 2014 genomför arbetsgivarens sakkunniga en utbildning med elevskyddsombuden vid kommunens skolor. Ambitionen är

att det ska ske en gång per år i samband med skolstart på hösten.

## Delaktighet och inflytande

Närhetsprincipen som Bräcke kommun har gällande delaktighet och inflytande sker från arbetsgruppens arbetsplatsträff vidare till lokal samverkansgrupp och central samverkansgrupp. Det är grundläggande för en fungerande samverkan att alla arbetsplatser regelbundet genomför arbetsplatsträffar.

## Personalförsörjning och personalrörlighet

Nedanstående pensionsprognos är framtagen utifrån den normala pensionsåldern 65 år.

Avdelning	2015	2016	2017
Vård- och omsorgsavdelningen	11	9	11
Skol- och barnomsorgsavdelningen	5	6	5
Teknik- och infrastrukturavdelningen	1	1	1
Staben	-	-	1
<b>Totalt</b>	<b>17</b>	<b>16</b>	<b>18</b>

Arbetet med att införa önskad sysselsättningsgrad inom vård- och omsorg beräknas vara helt klart hösten 2015. I februari 2015 startar verksamheterna i Gällö och Kälarne med detta. Bräcke beräknas komma igång efter sommaren.

## Arbetsmiljö

Revidering av kommunens jämställdhetsplan är satt i tre års cykler och ska revideras 2016. Vid slutet av år 2015 sätts arbetsgruppen ihop för arbetet.

Eftersom sjukfrånvaron generellt ökar (i hela landet) är det av stor vikt att frågan är prioriterad i kommunen. Ett led i arbetet är dels att öka fokuseringen på ett förebyggande arbete samtidigt som det är naturligt att se om det finns alternativa sätt att stödja de personer som är i en rehabilitering.

Årlig skyddsronnd sker enligt rutin på våren och kompletteras med en enkät kring organisatorisk och social kartläggning via HME enkät (hållbart medarbetar engagemang) på hösten.

Material för fördjupad kartläggning av organisatorisk och social natur, för enskilda arbetsplatser med behov ska arbetas fram under 2015.

En översyn kring hantering av chefernas arbetsmiljö i kommunen pågår. Konsekvenserna när chefer sjukskrivs är omfattande, för såväl organisationen i stort

---

som för direkt berörda medarbetare. Översynen genomförs tillsammans med kommunens företagshälsovård.

Försäkringskassan och kommunen tecknade under 2014 ett avtal om fördjupat samarbete. Utvärdering av avtalets för- och nackdelar utifrån ett organisationsperspektiv ska göras under hösten 2015. Fortlöpande korrigering av samarbetet sker kontinuerligt.

Ett utvidgat interaktivt stöd för att öka tillgängligheten och förmågan att anmäla tillbud och skador håller på att implementeras. Verktuget KIA, interaktiv tillbudsrapportering, introduceras succesivt under 2015. Utvärdering av verktygets nytta i organisationen sker 2017.

## **Lönebildning**

Mot bakgrund av att de centrala löneavtalen i allt högre grad blir sifferlösa (inga garanterade belopp) ställs allt högre krav på kommunens lönepolitik. Inför 2015 års lönerevision är det endast inom kommunals avtalsområde som ett garanterat belopp är fastställt.

Metoden för att möta de ökade kraven är att intensifiera omvärldsbevakningen och att årligen genomföra en lönekartläggning. Omvärldsbevakningen genomförs dels genom en analys av föregående års novemberstatistik, dels ett närmare samarbete mellan kommunerna i länet.

De två delarna har stor relevans som beslutsunderlag inför kommande års löneöversyn.



# MILJÖ

## Kommunens miljömål

Kommunens miljömål är valda utifrån de lokala förutsättningar och behov som finns. Några av de miljömål kommunen följer upp är:

- Dricksvattnet ska vara av god kvalitet. Dricksvattentäkterna i kommunen ska skyddas mot negativ påverkan.
- Det ska säkerställas att hanteringen av farligt avfall i kommunen sker på ett tillfredsställande sätt.
- Energianvändningen i kommunens fastigheter ska minska med 18 % från 2011 till 2020.
- 2020 ska 100 % av kommunens fordon vara miljöbilar.

Ungefär halva kommunens befolkning får sitt dricksvatten genom det kommunala VA-nätet. Kontroll och provtagning sker på såväl dricksvatten som avloppsvatten samt på alla sjöar och vattendrag som tar emot avloppsvatten. När det gäller skyddsområden för kommunala vattentäkter ska skyddsområden upprättas för en till två vattentäkter per år. Samtliga vattentäkter tar grundvatten vilket kraftigt minskar risken för bakterier och parasiter. I sex vattenverk finns UV-ljus installerat som ytterligare skydd och fler verk kommer efterhand att få det installerat.

Hanteringen av farligt avfall ska ske på ett säkert sätt och det ska vara enkelt för medborgarna att lämna sitt

avfall. Så lite farliga ämnen som möjligt ska användas i samhället men det som används ska samlas in för destruktion på rätt sätt. Den prognostiserade nedgången i insamlad mängd farligt avfall beror dels på minskad befolkningens mängd men även på att fler miljövänliga produkter kommer som ersätter farliga ämnen.

## Kommunens energieffektiviseringsstrategi

I juni 2013 antog kommunfullmäktige en energieffektiviseringsstrategi med angivna mål för 2014 och 2020 med utgångspunkt från 2011 (kf § 49/2013). Syftet med strategin är att systematiskt arbeta med kommunens totala energianvändning och genomföra lönsamma energieffektiviseringsåtgärder i kommunens verksamheter. Strategin omfattar mål för energieffektivisering från 2014 till 2020 samt en handlingsplan med åtgärder.

Den antagna energieffektiviseringsstrategin siktar mot att minska den totala energianvändningen, för såväl el som värme. Den totala energianvändningen i bostäder och lokaler ska minska med 18 % med utgångspunkt från 2011 till 2020.

Till 2020 ska även den kommunala fordonsparken vara utbytt till miljöfordon. Vid nyinköp eller leasing ska fordonen klara de miljökrav som gäller för miljöfordon.

## Verksamhetsmätt/Nyckeltal

	2013	2014	2015	2016	2017
Insamlad mängd farligt avfall (kg)	26 312	26 000	25 000	25 000	24 500
Skyddsområden för vattentäkter	5	5	7	9	10
Energiförbrukning i kommunens bostäder och lokaler (MWh)	20 240	20 305	20 000	19 500	19 000
Andelen miljöfordon	25 %	30 %	35 %	50 %	75 %

# DRIFTBUDGET

Driftbudgeteten omfattar intäkter och kostnader för den löpande verksamheten i kommunen. Sammanställning av kommunens budget 2015 - 2017, netto (jämförelse med bokslut 2013 och prognos för 2014).

NÄMND (tkr)	Not	Bokslut 2013	Prognos 2014	Budget 2015	Plan 2016	Plan 2017
<b>Kommunfullmäktige pol. org.</b>		<b>499</b>	<b>505</b>	<b>624</b>	<b>628</b>	<b>631</b>
<b>Revision</b>		<b>650</b>	<b>675</b>	<b>675</b>	<b>682</b>	<b>689</b>
<b>Valnämnd</b>		<b>15</b>	<b>191</b>	<b>8</b>	<b>-</b>	<b>-</b>
<b>Överförmyndarnämnd</b>						
Politisk organisation		72	75	122	122	122
Verksamhet		760	944	1 131	1 152	1 177
<b>Summa överförmyndarnämnd</b>		<b>832</b>	<b>1 019</b>	<b>1 253</b>	<b>1 274</b>	<b>1 299</b>
<b>Kommunstyrelse</b>						
Politisk organisation		2 926	2 924	3 328	3 344	3 359
Kommunledning		1 094	1 283	1 397	1 437	1 482
Tillväxtavdelning		16 929	18 279	15 514	15 391	15 657
Vård- och omsorgsavd		158 296	157 951	158 982	164 351	170 049
Teknik/Infrastruktur		17 677	9 317	17 301	16 887	17 223
Stab		26 229	27 000	27 953	28 917	29 795
Skol- och barnomsorgsavd		129 746	128 534	127 072	130 976	134 647
Social avdelning		26 917	18 568	27 414	28 268	29 134
<b>Summa kommunstyrelsen</b>		<b>379 814</b>	<b>363 856</b>	<b>378 961</b>	<b>389 571</b>	<b>401 346</b>
<b>Gemensamma anslag, förvaltade av Ks</b>						
Utveckling/struktur		-	-	799	1 000	1 000
Ej fördelade medel/brist		-	-	-	10 422	21 411
Delade resurser	1	53 914	57 582	50 344	51 816	52 318
Pensioner, löneskatt		13 034	13 300	13 300	12 800	13 000
<b>Summa gemensamma anslag</b>		<b>66 948</b>	<b>70 882</b>	<b>64 443</b>	<b>55 194</b>	<b>44 907</b>
<b>Bygg- och miljönämnd</b>						
Politisk organisation		149	167	180	181	182
Bygg- och miljöavdelning		3 463	3 893	4 023	4 117	4 245
<b>Summa bygg- och miljönämnd</b>		<b>3 612</b>	<b>4 060</b>	<b>4 203</b>	<b>4 298</b>	<b>4 427</b>
<b>Summa nämndernas verksamhet:</b>		<b>452 370</b>	<b>441 188</b>	<b>450 167</b>	<b>451 647</b>	<b>453 299</b>
<b>Centrala poster</b>						
Kommunens totala avskrivningar		22 007	18 674	19 756	20 485	20 565
Justering verksamhetens avskrivningar	-	22 007	18 674	19 756	20 485	20 565
Nedskrivningar av anläggningstillg		74 172	-	-	-	-
Justering interna poster	-	13 399	9 949	10 011	9 941	9 795
Återbet försäkr. premier AFA	-	7 495	-	-	-	-
Realisations vinst/realisationsförlust		216	1 285	-	-	-
Övriga centrala poster	2	1 458	1 052	2 700	2 700	2 700
<b>Summa centrala poster</b>		<b>52 036</b>	<b>9 716</b>	<b>12 711</b>	<b>12 641</b>	<b>12 495</b>
<b>NETTOKOSTNAD:</b>		<b>504 406</b>	<b>431 472</b>	<b>437 456</b>	<b>439 006</b>	<b>440 804</b>
Skatteintäkter	-	252 967	263 614	265 709	278 980	292 626
Fastighetsavgift	-	11 084	10 855	11 272	11 272	11 272
Generella bidrag	-	180 955	171 023	168 305	159 339	149 399
<b>Summa skatte- och statsbidragsintäkter:</b>	3	<b>-445 006</b>	<b>-445 492</b>	<b>-445 286</b>	<b>-449 591</b>	<b>-453 297</b>
<b>Finansiella poster</b>	4	<b>10 921</b>	<b>8 150</b>	<b>7 830</b>	<b>7 585</b>	<b>7 493</b>
<b>RESULTAT:</b>		<b>70 321</b>	<b>5 870</b>	<b>-</b>	<b>3 000</b>	<b>5 000</b>

# NOTER

(tkr)	Bokslut 2013	Prognos 2014	Budget 2015	Plan 2016	Plan 2017
<b>Not 1 Delade resurser</b>					
Jämtlands gymnasieförbund	36 007	36 736	35 220	36 386	36 558
Jämtlands Räddningstjänstförbund	9 210	9 370	9 607	9 875	10 200
Länstrafiken i Jämtlands län - Linjetrafik *	6 148	8 897	2 700	2 700	2 700
Länstrafiken i Jämtlands län - Färdtjänst	1 771	1 800	1 850	1 870	1 880
Gemensam nämnd för upphandling	210	211	250	250	225
Samordningsförbundet i Jämtlands län	107	105	105	105	105
Sveriges kommuner och landsting (SKL)	157	163	162	170	175
Regionförbundet Jämtlands län	304	300	450	460	475
<b>Summa delade resurser:</b>	<b>53 914</b>	<b>57 582</b>	<b>50 344</b>	<b>51 816</b>	<b>52 318</b>
<b>Not 2 Övriga centrala poster</b>					
Inkontinensbidrag från Landstinget	- 167	- 151	- 150	- 150	- 150
Justering arbetsgivaravg unga och gamla	445	-	-	-	-
Justering budgetterat PO-pålägg, pensioner	- 1 572	- 2 000	- 2 500	- 2 500	- 2 500
Avstämning likvidation BTAB	- 360	-	-	-	-
Återvunna kundförluster och liknande	- 55	- 20	- 50	- 50	- 50
Justering periodiserade kostnader	- 202	-	-	-	-
Räntor och amorteringar Bostugan	453	119	-	-	-
Avgångsvederlag, likn överenskommelser	-	1 000	-	-	-
<b>Summa övriga centrala poster:</b>	<b>- 1 458</b>	<b>- 1 052</b>	<b>- 2 700</b>	<b>- 2 700</b>	<b>- 2 700</b>
<b>Not 3 Skatte- och statsbidragsintäkter</b>					
Skatteintäkter	- 254 433	- 262 827	- 265 177	- 278 980	- 292 626
Slutavräkning	<u>1 466</u>	<u>787</u>	<u>532</u>	<u>-</u>	<u>-</u>
	- 252 967	- 263 614	- 265 709	- 278 980	- 292 626
Fastighetsavgift	- 11 084	- 10 855	- 11 272	- 11 272	- 11 272
Inkomstutjämningsbidrag	- 81 284	- 78 683	- 78 710	- 74 155	- 69 069
Kostnadutjämningsbidrag	- 59 670	- 55 727	- 55 849	- 55 723	- 54 348
Regleringsbidrag/-avgift	- 3 041	- 1 529	- 590	1 190	2 881
Strukturbidrag	- 11 264	- 9 372	- 9 230	- 9 088	- 8 946
Införandebidrag	-	- 6 209	- 3 375	- 1 329	-
LSS-utjämning	<u>- 25 696</u>	<u>- 19 503</u>	<u>- 20 551</u>	<u>- 20 234</u>	<u>- 19 917</u>
	- 180 955	- 171 023	- 168 305	- 159 339	- 149 399
<b>Summa skatte- och statsbidragsintäkter:</b>	<b>-445 006</b>	<b>-445 492</b>	<b>-445 286</b>	<b>-449 591</b>	<b>-453 297</b>
<b>Not 4 Finansiella intäkter och kostnader</b>					
Ränteintäkter likvida medel o kundfordr, utdeln	- 397	- 364	- 325	- 325	- 325
Räntekostnader - lån, pensions skuld, bankavg	11 318	8 514	8 155	7 910	7 818
<b>Summa finansiella intäkter och kostnader:</b>	<b>10 921</b>	<b>8 150</b>	<b>7 830</b>	<b>7 585</b>	<b>7 493</b>

\* Fr o m 2014 ingår här kostnaden för ungdomskort (fria bussresor för barn/ungdomar). Fr o m 1 januari 2015 finns ingen budget för länstrafiken i Jämtlands län. Den finansieras istället via skatteväxling.

# RESULTATBUDGET

Resultatbudgeten visar kommunens beräknade intäkter och kostnader under 2015 - 2017 och ger kommunens budgeterade resultat. (jämförelse med bokslut 2013 och prognos för 2014).

(mkr)	Bokslut 2013	Prognos 2014	Budget 2015	Plan 2016	Plan 2017
Verksamhetens nettokostnad	- 408,2	- 412,8	- 417,7	- 418,5	- 420,2
Av- och nedskrivningar	- 96,2	- 18,7	- 19,8	- 20,5	- 20,6
<b>NETTOKOSTNAD:</b>	<b>- 504,4</b>	<b>- 431,5</b>	<b>- 437,5</b>	<b>- 439,0</b>	<b>- 440,8</b>
Skatte- och statsbidragsintäkter	445,0	445,5	445,3	449,6	453,3
Finansiella intäkter och kostnader	- 10,9	- 8,1	- 7,8	- 7,6	- 7,5
<b>RESULTAT FÖRE EXTRAORDINÄRA POSTER</b>	<b>- 70,3</b>	<b>5,9</b>	<b>0,0</b>	<b>3,0</b>	<b>5,0</b>
Extraordinära intäkter	-	-	-	-	-
Extraordinära kostnader	-	-	-	-	-
<b>ÅRETS RESULTAT:</b>	<b>- 70,3</b>	<b>5,9</b>	<b>0,0</b>	<b>3,0</b>	<b>5,0</b>

# BALANSBUDGET

Balansbudgeten visar kommunens beräknade tillgångar, skulder och eget kapital vid årets slut för åren 2015 - 2017. (jämförelse med bokslut 2013 och prognos för 2014).

(mkr)	Bokslut 2013	Prognos 2014	Budget 2015	Plan 2016	Plan 2017
<b>TILLGÅNGAR</b>					
<b>Anläggningstillgångar</b>					
Fastigheter och inventarier	339,9	335,3	337,5	330,3	322,9
Finansiella tillgångar	6,8	7,9	7,8	7,8	7,8
	346,7	343,2	345,3	338,1	330,7
<b>Omsättningstillgångar</b>					
Kortfristiga fordringar	45,6	32,2	32,1	32,1	32,1
Likvida medel	29,3	36,4	24,6	30,4	38,8
	74,9	68,6	56,7	62,5	70,9
<b>SUMMA TILLGÅNGAR</b>	<b>421,6</b>	<b>411,8</b>	<b>402,0</b>	<b>400,6</b>	<b>401,6</b>
<b>EGET KAPITAL, AVSÄTTNINGAR OCH SKULDER</b>					
<b>Eget kapital</b>					
Årets resultat	- 70,3	5,9	-	3,0	5,0
Resultatutjämningsreserv	-	-	-	-	-
Övrigt eget kapital	126,2	55,9	61,8	61,8	64,8
	55,9	61,8	61,8	64,8	69,8
<b>Avsättningar</b>					
Pensionsavsättning	23,4	23,5	23,5	23,6	24,1
Avsättning deponi	16,4	16,3	11,3	11,3	11,3
	39,8	39,8	34,8	34,9	35,4
<b>Skulder</b>					
Långfristiga skulder	230,4	225,9	221,4	216,9	212,4
Kortfristiga skulder	95,5	84,3	84,0	84,0	84,0
	325,9	310,2	305,4	300,9	296,4
<b>SUMMA EGET KAPITAL, AVSÄTTNINGAR OCH SKULDER</b>	<b>421,6</b>	<b>411,8</b>	<b>402,0</b>	<b>400,6</b>	<b>401,6</b>
<b>Ansvarsförbindelser och ställda panter (mkr)</b>					
Pensionsförpliktelser inkl löneskatt	252,4	241,8	235,6	232,2	230,5
Borgensförbindelser	12,8	5,8	2,2	2,1	2,0

# FINANSIERINGSBUDGET

Finansieringsbudgeten visar hur kommunen får in pengar och hur de kommer att användas under åren 2015 - 2017. Skillnaden visar förändringen av likvida medel (jämförelse med bokslut 2013 och prognos för 2014).

(mkr)	Bokslut 2013	Prognos 2014	Budget 2015	Plan 2016	Plan 2017
<b>DEN LÖPANDE VERKSAMHETEN</b>					
Årets resultat	- 70,3	5,9	-	3,0	5,0
Justeringsposter enligt specifikation	<u>99,2</u>	<u>19,9</u>	<u>14,8</u>	<u>20,6</u>	<u>21,1</u>
<i>Medel från verksamheten före förändring av rörelsekapital</i>	28,9	25,8	14,8	23,6	26,1
+/- Minsk/ökning förlagslån mm	0,1	-	0,1	-	-
+/- Minsk/ökning förråd mm	-	-	-	-	-
+/- Minsk/ökning övr kortfristiga fordringar	3,5	13,4	0,1	-	-
+/- Minsk/ökning övr kortfristiga skulder	- 3,6	- 11,2	- 0,3	-	-
<b>Kassaflöde från den löpande verksamheten</b>	<b>28,9</b>	<b>28,0</b>	<b>14,7</b>	<b>23,6</b>	<b>26,1</b>
<b>INVESTERINGSVERKSAMHETEN</b>					
Investeringar i fastigheter och inventarier	- 14,3	- 16,6	- 22,0	- 13,3	- 13,2
Invest.bidrag fastigheter och inventarier	-	-	-	-	-
Försäljning av fastigheter och inventarier	0,2	1,3	-	-	-
Investering i aktier och andelar	- 1,3	- 1,1	-	-	-
Försäljning av aktier och andelar	-	-	-	-	-
<b>Kassaflöde från investeringsverksamheten</b>	<b>- 15,4</b>	<b>- 16,4</b>	<b>- 22,0</b>	<b>- 13,3</b>	<b>- 13,2</b>
<b>FINANSIERINGSVERKSAMHETEN</b>					
<b>Utlåning</b>					
<b>Upplåning</b>					
Nyupptagna långfristiga lån	-	-	-	-	-
Amortering långfristiga lån	- 3,5	- 4,5	- 4,5	- 4,5	- 4,5
Ökning kortfristiga lån	-	-	-	-	-
Minskning kortfristiga lån	-	-	-	-	-
<b>Kassaflöde från finansieringsverksamheten</b>	<b>- 3,5</b>	<b>- 4,5</b>	<b>- 4,5</b>	<b>- 4,5</b>	<b>- 4,5</b>
<b>Årets kassaflöde</b>	<b>10,0</b>	<b>7,1</b>	<b>- 11,8</b>	<b>5,8</b>	<b>8,4</b>
<b>Likvida medel vid årets början</b>	19,3	29,3	36,4	24,6	30,4
<b>Likvida medel vid årets slut</b>	<b><u>29,3</u></b>	<b><u>36,4</u></b>	<b><u>24,6</u></b>	<b><u>30,4</u></b>	<b><u>38,8</u></b>
<b>Specifikation till justeringsposter</b>					
Justering för avskrivningar	96,2	18,7	19,8	20,5	20,6
Justering för förändring pensionsavsättn inkl lönesk	3,0	0,1	-	0,1	0,5
Just för förändring avsättning deponi	- 0,1	- 0,1	- 5,0	-	-
Justering för övriga ej likviditetspåverkande poster som ingår i årets resultat	0,1	1,2	-	-	-
<b>Justeringsposter</b>	<b>99,2</b>	<b>19,9</b>	<b>14,8</b>	<b>20,6</b>	<b>21,1</b>
<b>Specifikation till Årets kassaflöde</b>					
+/- ökning/minskning kassa och bank	10,0	7,1	- 11,8	5,8	8,4
<b>Årets kassaflöde</b>	<b>10,0</b>	<b>7,1</b>	<b>- 11,8</b>	<b>5,8</b>	<b>8,4</b>

# INVESTERINGSPLAN

En investeringsplan upprättades i den preliminära kommunplanen där investeringsbudgeten för 2015 uppgick till 13,6 miljoner kronor exklusive planerade ombudgeteringar från 2014.

I den slutliga kommunplanen har vissa revideringar i investeringsplanen gjorts och investeringar för 2019 har lagts till. Den största förändringen jämfört med den preliminära kommunplanen är att ett nytt projekt ”Reningsverk Pilgrimstad” tillförts. Den investeringen är beräknad till fem miljoner kronor.

Investeringsbudgeten för 2015 uppgår i den slutliga kommunplanen till 19,3 miljoner kronor exklusive planerade ombudgeteringar från 2014. Den totala volymen i investeringsplanen för 2015 - 2019 uppgår till 76,4 miljoner kronor. Till investeringsplanen ska läggas prognostiserade ombudgeteringar från 2014 på 2,7 miljoner kronor.

För kommunen är det viktigt att nödvändiga och utvecklande investeringar genomförs vid den tidpunkt och i den takt som bedöms mest fördelaktig.

## **Investeringar, kommunledning**

I investeringsplanen är det årligen avsatt 500 tkr för att kunna hantera oplanerade akuta investeringsbehov av lägre belopp.

## **Investeringar, vård- och omsorgsavdelning**

I avdelningens investeringsplan inryms årligen investeringar i vårdutrustning med 250 tkr. För 2015 har det lagts till ett investeringsprojekt för att genomföra Nyckelfri hemtjänst inom Gällö och Bräcke hemtjänstområde.

## **Investeringar, teknik- och infrastrukturavdelning**

Långsiktiga och större investeringar i kommunen genomförs av teknik- och infrastrukturavdelningen.

Under kommunplaneperioden är det fortsatt stort fokus på utvändiga ombyggnationer av bostäder och lokaler, åtgärder på fastighetstak, investeringar i gator och vägar, energieffektiviseringar samt byten av VA-ledningar. Verksamhetsanpassningar industrilokaler har utökats med 1 000 tkr medan budget för yttre miljö industrilokaler och ombyggnation gator/vägar inom bostadsområden har tagits bort under 2015. Investeringsplanen har också utökats för projekt fallskydd tak fastigheter.

I dialog med tillsynsmyndighet har det framkommit att planerade åtgärder för investeringsprojekten biodammar och byte av VA-ledningar som budgeterats 2014 inte ansågs vara tillräckliga och man valde då att inte

genomföra de planerade investeringarna. I den slutliga kommunplanen har det istället budgeterats för en ny reningsanläggning i Pilgrimstad för fem miljoner kronor

## **Investeringar, stab**

I stabens investeringsbudget inryms bland annat medel för kommunens utbyte av personaldatorer och servrar. Medel för fysisk infrastruktur har i den slutliga kommunplanen tidigare lagts från 2016 till 2015. IT enligt plan har minskats med 200 tkr per år i och med att skolans investeringsbudget utökats för elevdatorer och surfplattor. Budgeten för personaldatorer har minskats under 2015 beroende på att övergången till Windows 7 medfört ett lägre omsättningsbehov.

## **Investeringar, skol- och barnomsorgsavdelning**

I avdelningens investeringsplan inryms årligen investeringar i inventarier med 100 tkr. I den slutliga kommunplanen har det tillförts medel för årliga investeringar med 450 tkr för elevdatorer och surfplattor.

## **Investeringar, bygg- och miljöavdelning**

Tidigare har investeringsmedel för översiktsplaner ingått i projekt ”detaljplaner”. I den slutliga kommunplanen har nu den delen budgeterats på Teknik- och infrastrukturavdelningen och den del som avser detaljplaner har budgeterats på bygg- och miljöavdelningen.

## Investeringsplan per projekt

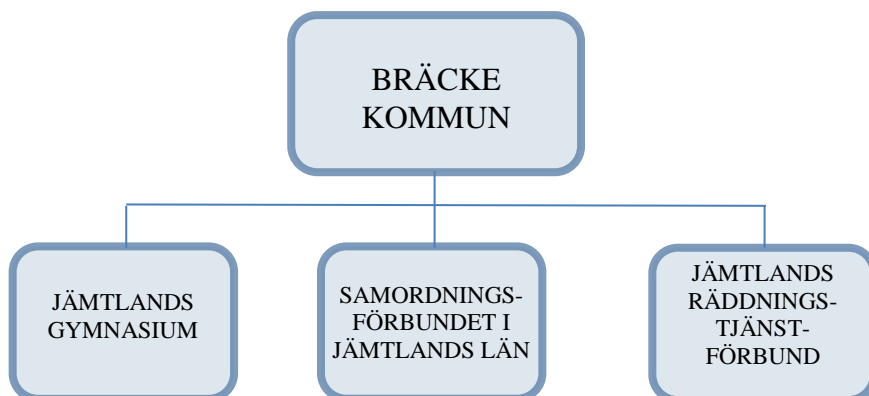
Projekt (tkr)	Prognos ombudgeteras från 2014	Budget 2015	Plan 2016	Plan 2017	Plan 2018	Plan 2019
<b>KOMMUNSTYRELSEN</b>						
<u>Kommunledning</u>						
Extra investeringsmedel för behov	-	500	500	500	500	500
Summa:	-	500	500	500	500	500
<u>Vård- och omsorgsavdelning</u>						
Nyckelfri hemtjänst Bräcke/Gällö	-	270	-	-	-	-
Inventarier vård och omsorg	-	250	250	250	250	250
Summa:	-	520	250	250	250	250
<u>Teknik- och infrastrukturavdelningen</u>						
Verksamhetsanpassning industrilokaler	-	1 500	300	500	300	300
Yttre miljö industriområden	-	-	500	500	500	300
Yttre miljö - Bräcke, Kälarne, Gällö, Pilgrimstad	800	750	750	500	500	500
Verksamhetsanpassning kommunala lokaler	-	500	500	500	200	200
Nya reningsanläggning Flatnor, Dövikens, Revs, Rissna	-	350	350	700	1 000	-
Standarhöjande åtgärder gator och vägar	-	1 500	2 000	2 500	2 500	2 500
Driftövervakning/energieffektivisering	-	500	300	300	300	300
Byte VA-ledningar	-	500	500	500	500	500
Utvändig ombyggnation bostäder/lokaler	1 500	2 500	2 000	2 000	2 000	2 000
Ombyggn gator/vägar inom bostadsområden	-	-	700	600	600	400
Ny asktransportör värmeverket Bräcke	-	-	275	-	-	-
Invest fritidsanläggningar	-	150	150	150	150	150
Nya brandlarm SBF-godkända	-	300	600	-	-	-
Ny fasadbeklädnad paviljonger Furuhaugen	-	-	-	-	-	600
Fallskydd tak fastigheter	-	500	500	500	-	750
Passagesystem fastigheter	-	-	-	-	-	500
Stambyte bostäder	-	-	-	-	750	750
Byte tak fastigheter	-	750	500	500	500	400
Byte fönster/dörrar fastigheter	-	500	500	500	300	300
ÅVC Bräcke ombyggnad	-	-	-	-	-	4 000
Reningsverk Pilgrimstad	-	5 000	-	-	-	-
Översiktsplaner	-	100	-	-	-	-
Summa:	2 300	15 400	10 425	10 250	10 100	14 450



## Investeringsplan per projekt, forts

Projekt (tkr)	Prognos ombudgeteras från 2014	Budget 2015	Plan 2016	Plan 2017	Plan 2018	Plan 2019
<u>Staben</u>						
Fysisk infrastruktur	400	400	-	-	400	-
Nytt SAN, disklagring	-	650	-	-	-	-
Nätverksutrustning	-	200	200	200	200	200
Serverar	-	220	300	220	250	250
IT enligt IT-plan	-	300	300	300	300	300
Personaldatorer	-	500	750	750	750	750
Summa:	400	2 270	1 550	1 470	1 900	1 500
<u>Skol- och barnomsorgsavdelning</u>						
Elevdatorer/surfplattor	-	450	450	450	450	450
Inventarier skola och barnomsorg	-	100	100	100	100	100
Summa:	-	550	550	550	550	550
<b>BYGG- OCH MILJÖNÄMND</b>						
<u>Bygg- och miljöavdelning</u>						
Detaljplaner	-	50	-	200	100	-
Summa:	-	50	-	200	100	-
<b>S:a nettoinvesteringar hela kommunen:</b>	<b>2 700</b>	<b>19 290</b>	<b>13 275</b>	<b>13 220</b>	<b>13 400</b>	<b>17 250</b>

# KOMMUNALA BOLAG OCH FÖRBUND



## Jämtlands Gymnasium

Ordförande: Anton Waara (s)  
Ledamot: Jörgen Persson (s)  
Ledamot: Cathrine Blomqvist (s)  
Förbundschef: Mikael Cederberg

Det huvudsakliga uppdraget för Jämtlands gymnasieförbund är att ansvara för medlemskommunernas skyldighet att erbjuda kommunernas ungdomar gymnasieutbildning i enlighet med lagar och förordningar

Förbundet ägs av Bräcke, Krokoms, Ragunda och Östersunds kommuner. Förutom gymnasieskola och gymnasiesärskola ingår förbundets verksamhet även vuxenutbildning, uppdragsutbildning, svenska för invandrare (SFI) samt kvalificerad vuxenutbildning.

## Samordningsförbundet i Jämtlands län

Ordförande: Ann-Marie Johansson (s)  
Ledamot: Monica Drugge Hjortling (s)  
Förbundschef: Åke Rönnberg

Alla kommuner i länet, landstinget, Försäkringskassa och Arbetsförmedling är medlemmar i förbundet.

Förbundets uppgift är att svara för en finansiell samordning inom rehabiliteringsområdet. De insatser som finansieras av förbundet ska erbjudas individer som är i arbetsför ålder och som är i behov av samordnade insatser. Med hjälp av insatserna ska de individer som deltar uppnå eller förbättra förmågan att utföra förvärvsarbete.

Under perioden 2014-05-15 - 2016-05-14 medfinansierar förbundet, med maximalt cirka 1,7 miljoner kronor, projekt PIX. Projektet är organiserat under arbetsmarknadsenheten på sociala avdelningen.

## Jämtlands Räddningstjänstförbund

Ordförande: Ida Asp (s)  
Ledamot: Jonas Sandbom (s)  
Räddningschef: Micael Lundmark

Jämtlands Räddningstjänstförbund består av ägar kommunerna Östersund, Krokoms, Strömsund, Berg, Ragunda och Bräcke. Från den 1 januari 2015 kommer även Härjedalens kommun att ingå i förbundet.

Förbundet arbetar för att skydda människors liv, hälsa och egendom samt miljön mot olyckor. Förutom att släcka bränder och göra räddningsinsatser arbetar man förebyggande med tillsyn, information, rådgivning och utbildning.

# KOMMUNFULLMÄKTIGE

Ordförande: Anna-Lisa Isaksson (s)  
1:e vice ordförande: Peter Edling (fp)  
2:e vice ordförande: Knut Richardsson (c)

Mandatfördelningen i kommunfullmäktige är följande för mandatperioden 2014-10-15 - 2018-10-14:

Socialdemokraterna	14
Centerpartiet	11
Moderaterna	4
Landsbygdens Framtid i Bräcke	3
Sverigedemokraterna	3
Vänsterpartiet	2
Folkpartiet	1
Miljöpartiet	1
<b>Antal ledamöter</b>	<b>39</b>

## Verksamhet

Kommunfullmäktige är kommunens högsta beslutande församling och beslutar bland annat i ärenden av principiell beskaffenhet eller annat av större vikt för kommunen, främst mål och riktlinjer för verksamhet, budget, skatt och andra ekonomiska frågor.

## Budget, tkr

	Bokslut 2013	Prognos 2014	Budget 2015	Plan 2016	Plan 2017
Kostnader	499	505	624	628	631
Intäkter	-	-	-	-	-
<b>Nettokostnad</b>	<b>499</b>	<b>505</b>	<b>624</b>	<b>628</b>	<b>631</b>

## Mål

Fullmäktige beslutar om mål och riktlinjer för verksamheten. Med det avses beslut i sådana övergripande frågor som har betydelse för den kommunala verksamheten i stort. Fullmäktige beslutar också i sådana ärenden som har betydelse för den kommunala ekonomin. Vilka nämnder som ska finnas och vilka uppgifter de ska ha är också en fråga för fullmäktige.

## Kvalitet

Bräcke kommunfullmäktige strävar efter högsta möjliga kvalitet i sitt arbete. För att uppnå detta krävs stor noggrannhet och rätt beslutsunderlag. Det är efter-

strävansvärt att kommunmedborgarna har inflytande och insyn i beslutsprocessen samt att kommunen använder ett enkelt och begripligt språk för att inte utestänga någon. Kvalitetssäkringen är en pågående process.

## Åren 2015 - 2017

En motion gällande "Bilderna av Bräcke, framtagande av platsvarumärke" bifölls hösten 2013. Enligt beslutet ska en beredning tillsättas för att arbeta med frågan. Den tillsätts tidigast 1 januari 2015.

## Verksamhetsmått/Nyckeltal

	2013	2014	2015	2016	2017
Antal sammanträden	5	6	5	5	5
Antal protokollförda ärenden	124	125	125	125	125

# REVISION

Revisorer: Barbro Henriksson, ordförande (m)  
Anna Lindström, vice ordförande (s)  
Mats Eriksson (s)  
Inger Berggren Lundqvist (v)  
Bo Nyström (lfb)  
Per Olov Mellgren (c)  
Steinar Pettersson (mp)

## Verksamhet

Den kommunala revisionen styrs av kommunallagen samt av kommunfullmäktiges revisionsreglemente. Revisorerna ska enligt kommunallagen årligen granska all verksamhet i den omfattning som följer av god revisionsred. De förtroendevalda revisorerna utses av

kommunfullmäktige men är i sin verksamhet parti-politiskt obundna. Varje revisor är självständig i sitt arbete som revisor. Revisorerna biträds i sin granskning av sakkunniga yrkesrevisorer.

## Budget, tkr

	<b>Bokslut 2013</b>	<b>Prognos 2014</b>	<b>Budget 2015</b>	<b>Plan 2016</b>	<b>Plan 2017</b>
Kostnader	650	675	675	682	689
Intäkter	-	-	-	-	-
<b>Nettokostnad</b>	<b>650</b>	<b>675</b>	<b>675</b>	<b>682</b>	<b>689</b>

## Verksamhetsförändringar 2015

Inga förändringar av verksamheten är planerad.

## Kvalitet

Revisorerna ansvarar för att aktiviteterna i hela revisionsprocessen håller en hög kvalitet och att ut-

talandet i revisionsberättelsen är väl underbyggt. Det innebär att revisorerna i sin granskning följer god revisionsred, att granskningen har koppling till revisorernas risk- och väsentlighetsanalys samt att de försäkrat sig om att de sakkunniga har kvalitetssäkrat sin arbetsprocess och sitt granskningsresultat.

# KOMMUNSTYRELSEN

Ordförande: Sven-Åke Draxten (s)  
1:e vice ordförande: Jörgen Persson (s)  
2:e vice ordförande: Barbro Norberg (lfb)  
Oppositionsråd: Theresa Flatmo (c)  
Kommunchef: Bengt Flykt

## Politisk organisation

Mandatfördelningen i kommunstyrelsen är följande för mandatperioden 2014-10-15 - 2018-10-14:

Socialdemokraterna	4
Centerpartiet	4
Landsbygdens framtid i Bräcke	1
Moderaterna	1
Vänsterpartiet	1
<b>Antal ledamöter</b>	<b>11</b>

## Verksamhet

Kommunstyrelsen är kommunens ledande politiska förvaltningsorgan och har ansvar för hela kommunens utveckling och ekonomiska ställning. Kommunstyrelsen leder och samordnar planeringen och uppföljningen av kommunens ekonomi och verksamheter. Framtidsfrågor är kommunstyrelsens främsta arbetsuppgift.

Befolkningsutveckling och sysselsättningsfrågor är prioriterade områden.

Inom kommunstyrelsen finns två utskott, ett socialutskott och ett näringslivsutskott, som består av tre

ledamöter och tre ersättare vardera. Ledamöter och ersättare väljs för samma tid som de valts i kommunstyrelsen. Kommunstyrelsen har fem permanenta arbetsgrupper:

- Vård och omsorgsfrågor
- Barn- och ungdomsfrågor
- Samhällsbyggnadsfrågor
- Ekonomifrågor
- Folkhälsoråd

## Budget, tkr

	<b>Bokslut 2013</b>	<b>Prognos 2014</b>	<b>Budget 2015</b>	<b>Plan 2016</b>	<b>Plan 2017</b>
Kostnader	2 926	2 924	3 328	3 344	3 359
Intäkter	-	-	-	-	-
<b>Nettokostnad</b>	<b>2 926</b>	<b>2 924</b>	<b>3 328</b>	<b>3 344</b>	<b>3 359</b>

## Mål

Kommunstyrelsens mål är en säker och tydlig beslutsprocess som ger korrekta och väl underbyggda beslut.

## Verksamhetsförändringar 2015

År 2015 börjar en ny mandatperiod för kommunstyrelsen.

Enligt beslut i kommunfullmäktige i oktober 2014 ska kommunstyrelsen ha 11 ledamöter och 11 ersättare (kf § 86/2014).

Tidigare har det under kommunstyrelsen funnits en arbetsgrupp för demokratifrågor. Den blir enligt kommunfullmäktiges beslut i oktober en fullmäktigeberedning (kf § 86/2014).

Det kommer att planeras för införande av ett mer digitaliserat arbetssätt i samband med ny mandatperiod.

Det som avsatts i budget för partistöd har inför 2015 utökats med 50 tkr. Utökningen beror på att det som tidigare funnits budgeterat för partiutbildning lagts till.

## Kvalitet

Kommunstyrelsen strävar alltså efter att uppnå högst möjliga kvalitet i sitt arbete.

## Åren 2016 - 2017

Kommunstyrelsen kommer kontinuerligt att behöva arbeta med att anpassa sina verksamheter till förändrade förutsättningar och tillgängliga resurser.

## Verksamhetsmätt/Nyckeltal

	2013	2014	2015	2016	2017
Antal sammanträden	9	9	8	8	8
Antal registrerade ärenden	485	600	600	600	600
Antal protokollförda ärenden	196	200	200	200	200

## Gemensamma anslag

Gemensamma anslag förvaltas av kommunstyrelsen. De verksamheter som ingår är medel för pensioner, kostnader för delade resurser och medel för utveckling och struktur. Delade resurser är medel till samordningsförbund, räddningstjänstförbund, gymnasieförbund, gemensam nämnd för upphandling, regionförbund och Sveriges kommuner och landsting.

Kommunfullmäktige beslutade i juni 2014 (kf § 55/2014) att den regionala kollektivtrafikmyndigheten i Jämtlands län organiseras inom Region Jämtland Härjedalen. I och med det övertar Region Jämtland Härjedalen också hela kostnadsansvaret för kollektivtrafiken genom en skatteväxling från kommunerna till landstinget på 35 öre. En förutsättning för skatteväxlingen är också att regeringen fattar beslut

om det. I den slutliga kommunplanen är skatteväxling beaktad och budgeten för länstrafiken borttagen från delade resurser.

I juni 2014 beslutade kommunfullmäktige att införa ungdomskort till alla barn och ungdomar i kommunen i åldrarna 6 - 19 år (kf § 50/2014, kf § 85/2014). Ungdomskorten möjliggör fritt resande med Läns-  
trafiken i länet. Budgeten för det ingår i delade resurser.

Utveckling/struktur är en centraliserad reserv för att möjliggöra satsningar på utvecklingsprojekt under året. Medlen kan även ianspråkats i samband med strukturella åtgärder för att ställa om verksamheter inför framtiden samtidigt som det är en buffert för att nå det finansiella målet.

## Budget, tkr

	Bokslut 2013	Prognos 2014	Budget 2015	Plan 2016	Plan 2017
Kostnader	71 364	74 119	71 089	61 746	51 334
Intäkter	- 4 416	- 3 237	- 6 646	- 6 552	- 6 427
<b>Nettokostnad</b>	<b>66 948</b>	<b>70 882</b>	<b>64 443</b>	<b>55 194</b>	<b>44 907</b>

## Budget, tkr, netto per verksamhet

	Bokslut 2013	Prognos 2014	Budget 2015	Plan 2016	Plan 2017
Utveckling och struktur	-	-	799	1 000	1 000
Ej fördelade medel/brist	-	-	-	- 10 422	- 21 411
Delade resurser	53 914	57 582	50 344	51 816	52 318
Pensioner	13 034	13 300	13 300	12 800	13 000
<b>Nettokostnad</b>	<b>66 948</b>	<b>70 882</b>	<b>64 443</b>	<b>55 194</b>	<b>44 907</b>

## Kommunledning

Kommunchef: Bengt Flykt

### Verksamhet

Kommunchefens roll är övergripande - att lotsa kommunen mot visionen, att leda förvaltningsorganisationen och att vara ansvarig för samverkan med andra aktörer.

Syftet är att i varje given situation, med visionen i centrum, leverera beslutsunderlag till kommunstyrelsen, att utifrån fattade beslut formulera realistiska mätbara mål för verksamheterna, genomföra dessa samt att återredovisa utfallet.

### Budget, tkr

	<b>Bokslut 2013</b>	<b>Prognos 2014</b>	<b>Budget 2015</b>	<b>Plan 2016</b>	<b>Plan 2017</b>
Kostnader	1 094	1 283	1 397	1 437	1 482
Intäkter	-	-	-	-	-
<b>Nettokostnad</b>	<b>1 094</b>	<b>1 283</b>	<b>1 397</b>	<b>1 437</b>	<b>1 482</b>

### Verksamhetsförändringar 2015

Bredbandsutbyggnaden kommer att fortgå under hela året för såväl kommunala verksamheter som inom tätorter och på landsbygd. Planen är att tätorterna inklusive de kommunala verksamheterna kommer att byggas under året. Detta kommer säkerligen att påverka samtliga verksamheter men ger samtidigt förutsättningar för en framtid där ny teknik kan användas.

Första halvåret bedöms bli intensivt vad gäller projektet att försöka konvertera den före detta militära berganläggningen i Gällö till en modern inomhusarena för längdskidåkning och skidskytte (MidSweden SkiPark).

Det kommuninterna arbetet kommer, förutom att fortsätta leverera kommunal service, också innebära framtagande av mål och planer för den nya mandatperioden.

Kommunen kommer fortsätta satsa på minst fyra heldagar för chefsutveckling. Det är ett viktigt verktyg för såväl koncernförståelsen som för utvecklande av chefer, vilket i sin tur påverkar verksamheternas arbetsmiljö och förutsättningar att leverera en god kommunal service.

Varumärkesbyggande är viktigt för att innevånarna ska trivas och för att organisationen ska kunna rekrytera kompetenta medarbetare. Det är fortsatt viktigt att allt gott som görs syns i media för att stärka varumärket.

## Tillväxtavdelning

Chef: Anna Jensén Salomonsson

### Verksamhet

Tillväxtavdelningens övergripande uppdrag är att utveckla och synliggöra förutsättningarna för att bo, bedriva verksamhet samt besöka Bräcke kommun.

Avdelningen ansvarar för näringslivsfrågor, turism, landsbygdsutveckling, information, kultur, föreningsliv, kulturskola, reception, bibliotek, inflyttning och folkhälsofrågor. Avdelningen deltar i och driver även utvecklingsprojekten MidSweden SkiPark samt fiberutbyggnaden. Under 2015 kommer också ett utvecklingsprojekt kring platsens attraktionskraft påbörjas, som en fortsättning av den nationella konferensen *Kampen om varumärket – vem skapar bilden av landsbygden?* som anordnats under hösten 2014 av Bräcke kommun.

Fokus när det gäller näringslivsfrågor är uppdraget att stötta befintliga företag och visa på möjligheter att växa bland annat genom statliga företagsstöd, att stötta nya företag samt underlätta för företag som vill etablera sig i kommunen.

Under 2015 kommer turismverksamheten och arbetet mot besöksnäringen att utvecklas och nya arbetssätt och metoder kommer att förslås.

Landsbygdsutveckling omfattar hela kommunen och IT-infrastruktur och kommunikation är exempel på verksamhetsfrågor. Lokalt ledd utveckling via Leader-metoden kommer att vara en prioriterad verksamhet under 2015. Ramarna för den nya programperioden 2014 - 2020 inom EU börjar ta form och projekt-

ansökningar kan troligen börja lämnas in av ideella, privata och offentliga aktörer i samverkan under året.

Inom informationsområdet handlar det om att synliggöra det som finns och det som händer i kommunen samt inom kommunens verksamheter.

Arbetet inom kultur och fritid handlar om att skapa en meningsfull fritid för alla i Bräcke kommun. I ett gott liv ska alla ha tillgång till konst, kunskap, motion, friluftsupplevelser och möten människor emellan. I kommunen finns tre bibliotek (Bräcke, Gällö och Kälarne), fyra ungdomsgårdar (Bräcke, Gällö, Kälarne och Pilgrimstad), samt kulturskola med verksamhet i kommunens alla grundskolor. Det finns ishall, ridhus, slalombackar, sporthallar, simhallar, fotbollsplaner, skoterspår, elljusspår och skidspår som på olika sätt drivs i samverkan mellan kommunen och föreningslivet. Att stötta det ideella föreningslivet och samverka med studieförbunden är två av de viktigaste pusselbitarna inom verksamheten.

I det kommunala folkhälsoarbetet ingår samordning av BRÅ (brottsförebyggande rådet) samt folkhälsorådet. I rådet sitter representanter från landsting, polismyndighet, näringsliv, Svenska kyrkan, ideella organisationer samt kommunala tjänstemän och förtroendevalda. Den lokala folkhälsoplanen lyfter fram konkreta åtgärder inom Bräcke kommun som leder mot ett ökat välbefinnande samt ett tryggare samhälle. Det finns fyra specifika målområden: trygga uppväxtvillkor, utbildning och arbete, hälsofrämjande miljöer samt inflytande och delaktighet. De prioriterade målgrupperna är barn, unga och äldre.

### Budget, tkr

	<b>Bokslut 2013</b>	<b>Prognos 2014</b>	<b>Budget 2015</b>	<b>Plan 2016</b>	<b>Plan 2017</b>
Kostnader	17 923	18 508	15 690	15 567	15 833
Intäkter	- 994	- 229	- 176	- 176	- 176
<b>Nettokostnad</b>	<b>16 929</b>	<b>18 279</b>	<b>15 514</b>	<b>15 391</b>	<b>15 657</b>



## Mål

Inriktningsmål	Effekt mål med nyckeltal/volymtal	Mätmetod
Skapa förutsättningar för tillväxt och god livskvalitet för dem som vill bo, bedriva verksamhet och besöka kommunen.	Från 0,03 till 100 % fiber 2020 (ks § 92/2012).	Intern uppföljning
	Information, stöd och samordning gällande fiberutbyggnaden. Minst tio möten med byar och/eller tätortsområden genomförs.	
	Aktivt bevaka frågor som rör kommunikationer och infrastruktur på regional och/eller nationell nivå för att säkerställa goda kommunikationer till, från och inom vår kommun. Delta i minst två möten per år.	Intern uppföljning
	Delta i minst två utvecklingsprojekt som leder mot kommunens vision.	Intern uppföljning
	Arbeta strategiskt med folkhälsa genom bland annat BRÅ, fyra möten/år.	Intern uppföljning
	Aktivt samordna fem jobbskapande aktiviteter under året (t ex etableringar, starta-eget-info).	Intern uppföljning
	Aktivt arbeta för att begreppet värdskap genomsyrar vår kommun. Två aktiviteter kring detta genomförs.	Intern uppföljning
	Under året bjuder avdelningen in till tio företagsträffar med flera företag.	Intern uppföljning
	Under året görs minst 150 företagsbesök.	Intern uppföljning
	Kommunens information på hemsidan förbättras till medelvärde 80 % (72 %, enl SKL 2014).	SKLs årliga undersökning.
Biblioteken är en attraktiv mötesplats för livslångt lärande och kulturella upplevelser.	Andelen besök, aktiva låntagare och utlån upprätthålls eller ökar.	Antalet besök och antalet aktiva låntagare jämförs med 2014.
	Minst en kulturell aktivitet per månad på varje bibliotek, sammanlagt 36 aktiviteter.	Antal aktiviteter räknas
Enheten arbetar aktivt och flexibelt med föreningslivets frågor.	Minst 20 träffar med föreningslivet; öppna möten eller besök hos enskilda föreningar.	Antalet träffar under året räknas.
Kulturskolans verksamhet är tillgänglig för elever på kommunens alla skolor.	Nyttjandegraden är fortsatt 30 % högre än riksgenomsnittet.	Andelen elever som nyttjar kulturskolan jämförs med riksgenomsnittet.
Personalens hälsa och trivsel är god.	Sjukfrånvaron är högst 4 % av ordinarie arbetstid. (2,81 % den 31/8 2014)	Sjukfrånvarons andel av tillgänglig ordinarie arbetstid 2015.

## Verksamhetsförändringar 2015

Under 2015 kommer utveckling av turistbyråns verksamhet ske. En utredning kring så kallade "Info Points" och även kring servicepunkter kommer att presenteras, liksom förslag på nya arbetssätt.

Ansvar för kommunens fritidsanläggningar kommer delvis att förändras under 2015. Simhallar och sporthallar kommer även fortsättningsvis att hanteras av respektive skolområde och teknik- och infrastrukturavdelningen. De övriga anläggningarna, det vill säga ridhall, ishall, slalombacke, fyra elljusspår och tre gräsplaner, har tidigare haft sin driftbudget på kultur- och fritidsenheten och skötts via avtal med föreningslivet. Från och med 2015 tar teknik- och infrastrukturavdelningen över driftbudgeten för de kommunala fritidsanläggningarna. I samband med det bör namnet "kultur och fritid" utvärderas.

Kulturskolan har fått i uppdrag att utreda hur verksamheten skulle påverkas av en förändring av elevavgifterna under 2015. Fyra av länets kommuner är

redan avgiftsfria. Kulturskolans kostnader uppgår till cirka 1,3 miljoner kronor per år och elevavgifterna uppgår till cirka tolv procent av budgeten, cirka 160 tkr.

## Kvalitet

Utifrån nationella rankingar och statistik som görs, inom bland annat näringslivsområdet och hemsidor, arbetar avdelningen med ständiga förbättringar och nära de grupper av medborgare som avdelningen vänder sig till.

## Åren 2016 - 2017

En stor utmaning för kommunen är att anpassa service och verksamheter utifrån antalet invånare. Avdelningen kommer fortsätta arbeta för hållbar tillväxt, både ekonomisk och social. Att stötta och serva befintliga invånare och företagare är fortsatt prioriterat. Att välkomna nytt, det vill säga invånare, företag och besökare är också viktigt.

## Verksamhetsmått/Nyckeltal

	2013	2014	2015	2016	2017
Antal nyregistrerade företag i kommunen	49	90	40	40	40
Antal besök på turistbyrån under sommaren	1 276	1 300			
Antal företagsstöd (regionala)	4	5	5	5	5
Andelen elever i åk 4-9, kulturskolan ht	39 %	40 %	40 %	40 %	40 %
Aktiva låntagare på biblioteken	1 844	1 850	1 900	1 900	1 900
Antal biblioteksbesök per vecka	1 697	1 750	1 750	1 750	1 750
Antal utlån på biblioteken	51 906	53 000	53 000	53 000	53 000
Antal utlån per 1 000 invånare på biblioteken	7,7	7,8	7,8	7,8	7,8
Antal utlån per aktiv låntagare	28,1	30,0	30,0	30,0	30,0
Antal användare på bibliotekens länsgemensamma webbsida	308 154	300 000	300 000	300 000	300 000

## **Teknik- och infrastrukturavdelning**

Chef: David Danielsson

### **Verksamhet**

Teknik- och infrastrukturavdelningen är till stor del en serviceverksamhet mot allmänheten och övriga avdelningar, i form av tillhandahållande av vatten och avlopp (VA), renhållning, gator och vägar, fjärrvärme, bostäder och lokaler med mera.

Avdelningen består av fyra enheter: fastighetsenhet, VA- och renhållningsenhet, infrastrukturenhet samt planerings- och administrativ enhet. Enheterna upprättar förslag till investeringsbudget inom avdelningens verksamhetsområden.

#### **Fastighetsenhet**

Enheten ansvarar för drift och skötsel av kommunägda fastigheter (skolor, förvaltningshuset, omsorgslokaler, förskolor, kontors- och affärslokaler, industrihus med mera). Enheten handlägger lokalstrategier och hanterar även vakanta lokaler. Enheten förvaltar kommunens cirka 9 700 m<sup>2</sup> lokaler och cirka 27 900 m<sup>2</sup> bostäder samt de 33 lägenheter som ägs av SBO (Statens bostadsomvandling) belägna på Vinkelgatan 10 och Östra Kungsvägen 6 i Bräcke. Enheten arbetar aktivt för att nå en vakansgrad på högst fem procent under kommunplaneperioden.

### **Budget, tkr**

### **V/A och renhållningsenhet**

Enheten ansvarar för samt upprättar förslag till taxor och lokala bestämmelser för vatten och avlopp samt för renhållning. Verksamheten vatten och avlopp särredovisas enligt lag. Inom VA-verksamheten ingår produktion och distribution av vatten inklusive drift och skötsel av kommunens VA-nät, vatten- och reningsverk samt pumpstationer. Enheten köper tjänster för sophämtning och slamtömning.

### **Infrastrukturenhet**

Enheten ansvarar för drift och skötsel av gator och vägar, fjärrvärme, parker, vägbelysning samt bidrag till enskilda vägar. Enheten upprättar förslag till taxor och lokala bestämmelser för fjärrvärme. Verksamheten fjärrvärme särredovisas enligt lag. Enheten köper tjänster för vinterväghållning och yttre skötsel.

### **Planerings- och administrativ enhet**

Enheten är ett stöd till avdelningens andra enheter. Inom enheten finns verksamhetsområdena mark samt administration. Enheten sköter också övergripande avdelningsfrågor, översiktsplanering och administrerar fastighetsärenden som inte rör skogsfastigheter. Enheten hanterar övergripande frågor kring avdelningens ekonomi.

	<b>Bokslut 2013</b>	<b>Prognos 2014</b>	<b>Budget 2015</b>	<b>Plan 2016</b>	<b>Plan 2017</b>
Kostnader	115 314	105 181	109 450	110 888	111 854
Intäkter	- 97 637	- 95 864	- 92 149	- 94 001	- 94 631
<b>Nettokostnad</b>	<b>17 677</b>	<b>9 317</b>	<b>17 301</b>	<b>16 887</b>	<b>17 223</b>

## Mål

Inriktningsmål	Effektmål med nyckeltal/volymtal	Mätmetod
Stimulera till en förbättrad tillgänglighet där yttre miljö, ett bra boende och ändamålsenliga lokaler prioriteras.  Stimulera till en förbättrad tillgänglighet där yttre miljö, ett bra boende och ändamålsenliga lokaler prioriteras och kommuninvånarnas gemensamma resurser nyttjas på effektivaste sätt.	Kommunala gators och vägars standardförbättras med 1 000 löpmetrar/år.	Antal löpmetrar väg som standardhöjs.
	Minst tio stycken lägenheter tillgänglighetsanpassas, i den mån det är möjligt med avseende på objektets utformning och yta samt ekonomiska förutsättningar, vid renoveringar.	Antal lägenheter som tillgänglighetsanpassas varje år.
	Andelen rätt sorterat hushållsavfall ska öka med utgångspunkt från 2014.	Årlig plockanalys.
	Ovidkommande vatten till reningsanläggningarna i Bräcke tätort ska minska med utgångspunkt från 2014.	Inkommande avloppsvatten till reningsverket mäts.
Personalens hälsa och trivsel är god.	Sjukfrånvaron är högst 4 % av ordinarie arbetstid. (7,33 % den 31/8 2014).	Sjukfrånvarons andel av tillgänglig ordinarie arbetstid 2015.

## Verksamhetsförändringar 2015

Från den 1 januari 2015 har avdelningen tagit över ansvaret för drift och underhåll av fritidsanläggningar från kultur- och fritidsenheten.

Utifrån de synpunkter som framkommit från myndighet kommer ett reningsverk att byggas i Pilgrimstad.

Investeringar i standardhöjning av VA-ledningar samt gator och vägar kommer under året att genomföras i Kälarne.

De upphandlingar som under året ska göras är: ett nytt debiteringssystem för VA och renhållning, ramavtal för hantverktjänster i samarbete med Ragunda kommun samt yttre skötsel och vinterväghållning.

Utredning av ovidkommande vatten, med början i Bräcke samhälle, kommer att genomföras.

Tjänstegarantier för olika verksamheter kommer tas fram.

Den fördjupade översiktsplanen för vindkraft ska revideras.

## Kvalitet

Telefontider för felanmälan av gator och gatubelysning kommer införas under året. Det kommer även att införas möjligheter att göra felanmälningar via e-post, vilket sen tidigare är genomfört och implementerat för bostäder och lokaler.

Under kommande år kommer fastighetssystemet Husar, att uppdateras. En förändring blir då att personalen får felanmälningar och serviceordrar elektroniskt skickade till sina smartphones/tablets.

## Åren 2016 - 2017

Under 2016 kommer standardhöjning av VA-ledningar och gatunät ske i Bräcke och under 2017 i Gällö och Pilgrimstad.

Under 2017 är planen att reningsanläggningarna i Flatnor och Dövikens ska uppdateras.

Energieffektiviseringsarbetet kommer fortskrida under perioden liksom ombyggnationer av fastigheter, takrenoveringar, fönster- och dörrbyten samt arbetet med fallskyddsutrustning.

## Verksamhetsmått

	2013	2014	2015	2016	2017
<b>Fastighetsenhet</b>					
Internt hyrda lokaler	38 088 m <sup>2</sup>	38 088m <sup>2</sup>	38 088 m <sup>2</sup>	38 088m <sup>2</sup>	38 088m <sup>2</sup>
uthyrningsgrad	99 %	99 %	99 %	99 %	99 %
Kontors- och affärslokaler	11 466 m <sup>2</sup>	11 366 m <sup>2</sup>	11 366 m <sup>2</sup>	11 366 m <sup>2</sup>	11 366 m <sup>2</sup>
uthyrningsgrad	99 %	100 %	100 %	100 %	100 %
Industrilokaler	14 310m <sup>2</sup>	14 310 m <sup>2</sup>	13 110 m <sup>2</sup>	13 110 m <sup>2</sup>	13 110 m <sup>2</sup>
uthyrningsgrad	62 %	70 %	69 %	69 %	69 %
Furuhagen	5 635m <sup>2</sup>	5 635 m <sup>2</sup>	5 635 m <sup>2</sup>	5 635 m <sup>2</sup>	5 635 m <sup>2</sup>
uthyrningsgrad	73 %	75 %	75 %	75 %	75 %
Lägenheter	468 st	468 st	468 st	468 st	468 st
uthyrningsgrad	91 %	91 %	91 %	91 %	91 %
<b>VA- och renhållningsenhet</b>					
Mängd producerat dricksvatten	850 000 m <sup>3</sup>	850 000 m <sup>3</sup>	850 000 m <sup>3</sup>	850 000 m <sup>3</sup>	850 000 m <sup>3</sup>
Antal ton till avfallsförbränning	1 705 ton	1 700 ton	1 700 ton	1 700 ton	1 700 ton
<b>Infrastrukturenhet</b>					
Fjärrvärmeverk	2 st	2 st	2 st	2 st	2 st
Levererad värme fjärrvärmeverk:	15 936 MWh	16 000MWh	16 000MWh	16 000MWh	16 000MWh

## Stab

Chef: Camilla Samuelsson

### Verksamhet

Staben har fyra enheter: Personal- och ekonomienhet, bemanningsenhet, kanslienhet och IT-enhet. Avdelningen har stödjande och styrande administrativa uppgifter inom avdelningsgemensamma områden.

#### Personal- och ekonomienhet

Enheten har ansvar för kommunens ekonomi- och löneadministration, vilket omfattar systemadministration av befintliga system. Den har också det övergripande ansvaret för samordning av personal- och arbetsmiljöfrågor inom ramen för kommunchefens direktiv. I enheten arbetar bland annat kommunens personalspecialister och ekonomer. Enheten utarbetar policys och riktlinjer för sina ansvarsområden, kontrollerar att lagar, regler och riktlinjer efterlevs samt ger konsultativt stöd till övriga avdelningar och biträder chefer inom ansvarsområdena. Personal ur enheten genomför kontinuerligt utbildningsinsatser till kommunens personal inom ansvarsområdena och på de system som enheten administrerar.

#### Bemanningsenhet

Bemanningsenheten är ansvarig för rekrytering och vikarieförmedlingen inom vård- och omsorgsverksamheten, förskoleverksamheten, skolköket, Unizon samt delar av skolverksamheten. Enheten består av administrativ personal, tillsvidareanställd och konverterad personal för tillsättning av vikariat samt tidsbegränsat anställd personal (timvikarier). Personal på enheten bevakar att gällande LAS-regler, avseende konvertering, företräden och turordningar följs av kommunen. Enheten är utbildningsansvarig för Time

Care Planering och Time Care Pool, avseende berörda verksamheter. Enheten är delaktig i förberedelserna för att genomföra önskad sysselsättningsgrad inom vård- och omsorgsverksamheten.

#### Kanslienhet

Kanslienheten har hand om dokument- och ärendehantering i kommunen, ärendeberedningar och sekreterarskapet för kommunstyrelsen, kommunfullmäktige, överförmyndarnämnden och bygg- och miljönämnden. Kansliet handlägger även valfrågor. Kansliet sköter slutarkivering och lämnar råd och stöd till verksamheterna. Övrigt stöd till kommunens verksamheter är säkerhetssamordning för såväl försäkringar som personligt skydd och kris- och brandhantering. Kommunens kontaktperson mot upphandlingskontoret, inom ramen för länets gemensamma nämnd för upphandlingssamverkan, är också organiserad inom enheten. Handläggarna i överförmyndarverksamheten hanterar och granskar gode män samt arbetar med rekrytering av och information för gode män och förvaltare.

#### IT-enhet

IT-enheten arbetar med olika slags IT-frågor inom support och drift. I uppgifterna ingår till exempel nätverksövervakning, systemsäkerhet, kapacitetsplanering och helpdeskfunktion. Växel, telefoni och samordning när det gäller kontorsmaskiner finns också inom IT-enhetens ansvarsområde.

### Budget, tkr

	Bokslut 2013	Prognos 2014	Budget 2015	Plan 2016	Plan 2017
Kostnader	32 604	33 067	34 454	35 601	36 682
Intäkter	- 6 375	- 6 067	- 6 501	- 6 684	- 6 887
<b>Nettokostnad</b>	<b>26 229</b>	<b>27 000</b>	<b>27 953</b>	<b>28 917</b>	<b>29 795</b>

## Mål

Inriktningsmål	Effektmål med nyckeltal/volymtal	Mätmetod
Kommunala verksamheter, anställda och allmänheten, upplever att de får god service av staben.	I 80 % av ärenden, hanterade av IT-enhetens helpdesk-funktion, upplever personalen att de får god service och hjälp i rätt tid.	Andel kunder som varit i kontakt med helpdesk som är nöjda. Elektronisk enkät
	Staben utarbetar alternativt genomför översyn på minst två politiska styrdokument inom ramen för stabens ansvarsområden.	Intern uppföljning
	Staben (bemanningseenheten) tillsätter minst 98 % av beställda vikariat. Vård och omsorg och staben arbetar gemensamt för att målet ska nås.	Jämförelse i Time Care Pool mellan beställd tid och tillsatt tid under 2014.
	Antalet manuella lönerapporter minskar.	Jämförelse mellan 2014 och 2015.
	Andelen timmar utförda av timanställda ska minska inom vård- och omsorg, i jämförelse med föregående år. Vård och omsorg och staben arbetar gemensamt för att målet ska nås.	Andel timmar utförda av timvikarier i förhållande till totalt antal arbetade timmar.
Personalens hälsa och trivsel är god.	Sjukfrånvaron är högst 4 % av ordinarie arbetstid (7,11 % den 31/8 2014).	Sjukfrånvarons andel av tillgänglig ordinarie arbetstid 2015.

## Verksamhetsförändringar 2015

Inom ramen för personal- och ekonomienhetens verksamhetsområde kommer, under våren 2015, en större uppgradering av systemen för ekonomi att ske. Innebörden av uppgraderingen är att alla system för ekonomi och löner kommer att återfinnas i en gemensam portal med en inloggning. Inloggningen knyts direkt till medarbetarnas datorinloggning, vilket i förlängningen kommer att resultera i en ”singel sign-on”.

Inom personalfunktionen kommer arbetet med att ta fram en medarbetarhandbok att slutföras under våren 2015.

Den uppgradering av Exchange (mailserver) till senaste versionen som påbörjats 2014 kommer att fortsätta.

IP-telefoni kommer att införas, införandet sker i första hand i Gällö, Pilgrimstad och Kälarne.

Planering och införande av virtuella servrar i skolmiljön kommer att göras. Det kommer att ge lägre energi-förbrukning och underlätta underhållet.

Uppgradering behöver göras av det interna nätverket i förvaltningshuset. Planeringen görs tillsammans med teknik- och infrastrukturavdelningen.

IT-enhetens arbete kommer att påverkas av kommunens arbete med projektet eHälsa. Nationellt är eHälsa en strategi som syftar till att skapa tillgänglig och säker information inom vård och omsorg.

Kansliheten kommer att arbeta med uppgifter kopplade till att införa surfplattor till ledamöter och ersättare i kommunstyrelsen för att ta del av handlingar. Enheten kommer även att arbeta med att utveckla ärendehantering till att bli mer digital och i större utsträckning använda möjligheter som finns i ärendehanteringssystemet W3D3.

## Kvalitet

Införandet av en personalhandbok, som består av en chefs- och medarbetarhandbok, policys, riktlinjer och blanketter avseende personalfrågor samt kollektivavtal, syftar till att ge chefer och medarbetare bättre förutsättningar att hantera de personalpolitiska frågorna.

Inom IT-området ska styrdokument, dokumentation och de processer som hör till det utvecklas.

Uppgraderingarna av ekonomi- och lönesystem, tillsammans med ett gemensamt behörighetssystem, medför att det skapas möjligheter att skräddarsy användarprofiler för varje medarbetare utifrån funktion och behov.

Vid de interna utvärderingar som har genomförts på staben kan det konstateras att det föreligger ett stort behov av internutbildningar kring administrativa rutiner i organisationen. Staben har under en längre tid erbjudit detta men intresset alternativt tidsutrymmet har varit begränsat med få deltagare som följd. Bedömningen är att det krävs andra metoder för att fler medarbetare ska prioritera frågan.

Kansliheten kommer att genomföra utbildningsinsatser till berörda när det gäller utformning av tjänstemannaförslag och när det gäller offentlighet och sekretess.

Inom IT-området behöver arbetet med styrdokument och dokumentation och de processer som hör till det utvecklas.

Arbetet med att utveckla hanteringen av arkivfrågor kommer att fortsätta.

### Åren 2016 - 2017

Under 2016 kommer ytterligare en uppgradering av ekonomi- och lönesystemen att ske. Uppgraderingen kommer att innebära ett helt nytt gränssnitt för systemen.

Ärendehanteringsrutiner och arkivhantering ska fortsätta utvecklas.

IT-enhetens arbete påverkas av utvecklingen i kommunens verksamheter när det gäller mängden IT-relaterad utrustning som används och av att verksamheterna blir allt mer beroende av att de IT-stöd som används fungerar.

## Verksamhetsmått/Nyckeltal

	2013	2014	2015	2016	2017
Antal inkomna leverantörsfakturor	18 779	18 000	18 000	18 000	18 000
varav andel elektroniska	34,6 %	41,3 %	45 %	45 %	45 %
Antal skickade fakturor	22 955	23 000	23 000	23 000	23 000
Antal utbetalda löner	11 914	11 500	11 500	11 500	11 500
Antal diariieförda ärenden	794	945	950	950	950
Antal datorarbetsplatser, hela kommunen*	882	920	920	920	920

\* Ett nytt mått kommer att tas fram. Ny teknik med t ex surfplattor gör att det blir mer relevant att mäta antal användare.



## Vård- och omsorgsavdelning

Chef: Anders Åreng  
Biträdande chef: Marita Larsson

### Verksamhet

samt medicinskt ansvarig sjuksköterska, biståndshandläggning och vårdutvecklare.

I vård- och omsorgsavdelningen ingår SOL/LSS-verksamhet med nio enheter och HSL-verksamhet

### Budget, tkr

	Bokslut 2013	Prognos 2014	Budget 2015	Plan 2016	Plan 2017
Kostnader	185 631	184 279	183 580	189 193	195 138
Intäkter	- 27 335	- 26 328	- 24 598	- 24 842	- 25 089
<b>Nettokostnad</b>	<b>158 296</b>	<b>157 951</b>	<b>158 982</b>	<b>164 351</b>	<b>170 049</b>

### Mål

Inriktningsmål	Effektmål med nyckeltal/volymtal	Mätmetod
<u>Brukare</u> 1. Bräcke kommun skall ha en hög grad av brukarnöjdhet. 2. I Bräcke kommun skall brukarna känna sig delaktiga i den vård- och omsorg som ges. 3. I Bräcke kommun skall brukarna känna att de får stöd i att utveckla sina förmågor/styrkor.	1-2. Bräcke kommun skall vara bland landets 30 bästa kommuner avseende brukarnas nöjdhet och upplevelse av delaktighet. 3. 70 % av de boende på särskilda boenden i kommunen är nöjda med de aktiviteter som erbjuds på äldreboendet.	1-2. Öppna jämförelser och/eller kommunegna-brukarenkäter. 3. Nationell brukarundersökning
<u>Personal och verksamhet</u> 4. Våra medarbetare skall trivas på sin arbetsplats. 5. Våra medarbetare skall uppleva att de är delaktiga i verksamheten. 6. Andelen långtidsfriska skall öka och andelen sjukskrivna skall minska över tid. 7. Andelen utbildad personal skall öka över tid.	4-5. Samtliga medarbetare ska tillsammans med sin chef arbeta med HME-enkäten. 6a. Sjukfrånvaron är högst 6,5 % av ordinarie arbetstid (8,56 % den 31/8 2014). 6b. Antalet långa sjukfall är högst 20 stycken. (21 stycken den 31/8 2014). 7. Andel undersköterskor ska vara lägst 90 % den 31 dec 2015 (66,9 % 2013)	4-5. Planer för varje enhets förbättringsarbete har tagits fram. 6a, 6b. Statistik från personalkontoret. 7. Öppna jämförelser samt vid behov statistik från personalkontoret.

Inriktningsmål	Effektmål med nyckeltal/volymtal	Mätmetod
<u>Ekonomi och styrning</u> 8. Bräcke kommun skall bedriva en kostnadseffektiv verksamhet. 9. Medarbetarna skall ges goda möjligheter till kompetensutveckling. 10. Årliga utvärderingar av verksamhetens planer skall genomföras.	8. Kostnaderna för vård- och omsorgsenheten ska under 2015 vara högst 5 % högre än den standardkostnad som SCB har fastställt för Bräcke kommun (6,7 % 2013) 9. Medel motsvarande minst 0,5 % av enhetens personalbudget ska satsas på kompetensutveckling (0,6 % 2013) 10. Avdelningens verksamhetsplaner och enheternas lokala arbetsplaner utvärderas årligen och revideras vid behov.	8. ”Vad kostar Verksamheten?” 9. Analys av bokslut 2015. 10. Intern uppföljning.

## Verksamhetsförändringar 2015

Införandet av nyckelfri hemtjänst har påbörjats inom hemtjänsten i Kälarne under hösten 2014. Det arbetet kommer fortsätta inom Gällö och Bräcke hemtjänstområde under 2015. Nyckelfri hemtjänst innebär att ett elektroniskt lås monteras på ytterdörren till fastigheten/lägenheten och att hemtjänstpersonalen inte behöver hantera nycklar när de gör besök utan istället går in med en kod via mobiltelefonen. Det spar tid för hemtjänstpersonalen och risken att nycklar hamnar i orätta händer försvinner.

Mobilt stöd för hemtjänstpersonalen, Lifecare Mobil ska införas under året, vilket innebär att personalen får tillgång till rätt information, på rätt ställe och vid rätt tillfälle för bästa möjliga vård. Bland annat får personalen åtkomst till arbetsschema och väsentlig dokumentation och återrapportering direkt via mobilen.

En satsning ska göras för undersköterskor inom området Klinisk bedömning. Kompetenshöjningen ska stärka rollen som undersköterska i dialogen med sjuksköterska vilket ska öka tryggheten i vården.

Det värdegrundsarbetet som pågått under 2014 där samtlig personal inom vård och omsorg har fått utbildning inom området kommer löpande att följas upp. Kommunstyrelsen har i augusti 2014 beslutat att införa vård- och omsorgsavdelningens förslag på tre lokala värdighetsgarantier (ks § 104/2014).

Inom området för biståndshandläggning har kommunstyrelsen beslutat ge vård- och omsorgsavdelningen i uppdrag att införa ÄBIC, Äldres behov i centrum (ks § 105/2014). Modellen ska bidra till ett behovsriktat och systematiskt arbetssätt, ett gemensamt språk och strukturerad dokumentation samt ett bättre underlag för planering och uppföljning. Införandet kommer i huvudsak att ske under 2015.

De närmaste åren står kommunen inför ett stort rekryteringsbehov, både vad gäller undersköterskor, arbetsterapeuter, sjukgymnaster och sjuksköterskor. Pensionsavgångarna är totalt cirka tio personer varje år. Läget är liknande i hela Jämtland och ett länsövergripande samarbete pågår. I Bräcke finns inom vuxenutbildning, omvårdnadscollege för utbildning till undersköterska.

## Kvalitet

Under år 2015 kommer all personal inom kommunals avtalsområde att erbjudas valfri sysselsättningsgrad. Undersköterskor och vårdbiträden erbjuds en heltidsanställning om de så önskar. I motsvarande grad har de även möjlighet att arbeta deltid istället för heltid om så önskas. Fler fast anställda innebär en bättre omvårdnadskontinuitet och högre kvalitet genom att brukarna får omvårdnad av färre antal anställda.

Avdelningens nyinrättade kvalitetsledningssystem kommer från 2015 och framåt ge förutsättningar att kunna arbeta systematiskt med kvalitetsfrågorna.

Brukarråden inom både äldreomsorg och omsorgen (LSS) i kombination av brukarundersökningar och enkätfrågningar gör det möjligt för alla brukare att kunna framföra synpunkter och åsikter.

## Åren 2016 - 2017

Antalet personer med omvårdnadsbehov via hemtjänst respektive antalet personer med behov av en plats i ett särskilt boende beräknas inte vare sig öka eller minska. Personer som får hjälp och stöd via LSS (Lagen om stöd och service till vissa funktionshindrade) beräknas minska ytterligare inom de närmaste åren.

Behovet av utbildad personal inom vård och omsorg kommer att öka och ställer krav på ett nytänkande för att lyckas med rekrytering.

nationell nivå och i Bräcke kommun. Utmaningen blir att på ett klokt sätt införa den nya tekniken med hänsyn till kvaliteten och brukare.

Ny teknik inom vård och omsorg finns redan och kommer att öka inom de närmaste åren både på

## Verksamhetsmått

	2013	2014	2015	2016	2017
<u>Biståndshandläggning</u>					
Antal personer	397	385	385	385	385
Antal beslut	969	970	970	970	970
<u>LSS</u>					
Antal personer inskrivna med LSS beslut	91	68	68	68	68
<u>Äldreomsorg</u>					
Antal personer i ordinärt boende med hemtjänst	276	262	265	265	265
Antal platser i särskilda boendeformer SoL	121/128	121/128	121/128	121/128	121/128
-varav platser i gruppboende för dementa	18/18	18/18	18/18	18/18	18/18
-varav platser för permanent boende	93/99	93/99	93/99	93/99	93/99
-varav platser för korttidsboende	10/10	10/10	10/10	10/10	10/10
Bruttokostnad per plats i äldreboende inklusive kost/måltider	464 tkr	475 tkr	488 tkr	502 tkr	518 tkr
Bruttokostnad per plats i gruppboende för dementa inklusive kost/måltider	600 tkr	618 tkr	635 tkr	654 tkr	674 tkr
<u>Särskild omsorg</u>					
Antal gruppboendestäder exklusive Jämtlandsgatan	5	4	4	4	4
Antal boende i gruppboendestäder exklusive Jämtlandsgatan	20	15	15	15	15
Antal boende i stödlägenheter	15	14	14	14	14
Bruttokostnad per plats i boende enligt LSS exklusive kost, inklusive stödlägenheter	596 tkr	615 tkr	632 tkr	651 tkr	671 tkr
<u>HSL</u>					
Antal personer i ordinärt boende med hemsjukvård	332	238	240	240	240

## Skol- och barnomsorgsavdelning

Chef: Catarina Julin-Nygren

### Verksamhet

I avdelningen ingår förskoleverksamhet, grundskola, grundsärskola, fritidshemsverksamhet, samt vuxenutbildning.

Förskoleverksamhet består av två förskoleområden (Bräcke/Kälarne och Gällö) med fem förskolor i tätorterna Bräcke, Gällö, Fjällsta, Pilgrimstad och Kälarne. Därutöver bedrivs föräldrakooperativa förskolor i Sörbygden, Rissna och Västane. Lagstadgad allmän förskola erbjuds kostnadsfritt 15 timmar/vecka för barn 3 - 5 år. Fritidshem finns vid alla kommunens

fem skolor. Kommunen har tre F - 9 skolor i Gällö, Bräcke, samt Kälarne. I Gällö skolområde finns även två byskolor, med åk F - 3 i Fjällsta och åk F - 5 i Pilgrimstad. Grundsärskolan är integrerad i den vanliga grundskolan.

Vuxenutbildningen omfattar Grundläggande vuxenutbildning, Gymnasial vuxenutbildning, Särskild utbildning för vuxna, samt Svenska för Invandrare. Kommunen bedriver ingen vuxenutbildning i egen regi utan upphandlar all utbildning i huvudsak av Jämtlands gymnasieförbund.

### Budget, tkr

	Bokslut 2013	Prognos 2014	Budget 2015	Plan 2016	Plan 2017
Kostnader	145 252	143 338	141 409	145 395	149 149
Intäkter	- 15 506	- 14 804	- 14 337	- 14 419	- 14 502
<b>Nettokostnad</b>	<b>129 746</b>	<b>128 534</b>	<b>127 072</b>	<b>130 976</b>	<b>134 647</b>

### Mål

Inriktningsmål	Effektmål med nyckeltal/volymtal	Mätmetod
<u>Kunskap och lärande</u> 1. All verksamhet utgår från varje persons behov och förutsättningar, där varje person med stigande ålder tar ett större ansvar för det egna lärandet. 2. Alla studerande har minst godkänt i samtliga ämnen efter slutförd utbildning. 3. Alla har tillgång till och kan använda modern teknik i sitt dagliga lärande. 4. Lärmiljöerna är flexibla, effektivt använda och anpassade för de barn och ungdomar som finns i verksamheten.	1a) Alla barn och elever upplever att verksamheten utgår från deras behov och att de får ta ansvar för sitt eget lärande. 1b). Alla elever vet vad de ska kunna för att nå målen och skolarbetet väcker elevernas lust att lära mer. 2a. Andelen elever i år 9 med godkända betyg som är behöriga att söka nationellt program ska öka och överträffa rikets nivå. 2b. Den totala studietiden i genomsnitt för att klara SFI ska minska. 3 - 4. Samtliga elever har tillgång till modern teknik i sitt dagliga lärande.	1. Förskolan: uppföljning av den pedagogiska dokumentationen (maj -juni) Grundskolan: SKL:s enkät Öppna jämförelser <i>Hur mår våra elever och hur upplever de sin skolsituation</i> fråga 2 och 4 (maj månad). Årskurserna 3,5 och 8. Vuxenutbildning: regionförbundets uppföljning (dec). 2. Betygsstatistik, skolverkets statistik 3 - 4. Kartläggning 2 ggr/år, fungerande bandbredd, andel fungerande datorer i förskolor och i undervisningen

Inriktningsmål	Effektmål med nyckeltal/volymtal	Mätmetod
<p><u>Livskunskap och miljö</u></p> <p>5. Alla är lika mycket värda. Alla känner sig trygga och ingen utsätts för kränkande behandling eller hot.</p> <p>6. Alla barn och ungdomar ska ha möjlighet att utvecklas på ett positivt sätt. Kommunen erbjuder tidiga förebyggande insatser vid behov.</p> <p>7. Alla har kunskap om folkhälsans betydelse. Verksamheterna präglas av en helhetssyn på människan, där både kropp och själ mår bra.</p> <p>8. Alla har kunskap om kostens betydelse och vikten av rörelse och motion.</p> <p>9. Alla förstår sitt eget ansvar i påverkan på klimat och miljö.</p>	<p>5. Alla barn och elever känner sig trygga i förskolan - skolan.</p> <p>6a. Förskolan: verksamheten bidrar medvetet till alla barns positiva utveckling.</p> <p>6b. Alla barn och elever upplever att de får stöd i skolarbetet om de behöver det och lärarna förväntar sig att de ska nå målen.</p> <p>7, 8 och 15. Simkunnigheten hos alla elever ska prioriteras</p> <p>9 Andelen mat som slängs ska hållas på låg nivå</p>	<p>5 Förskolan: årlig föräldraenkät</p> <p>Grundskolan: Öppna jämförelser, fråga 1 (SKL).</p> <p>6a. Förskolan: uppföljning ped. dokumentation</p> <p>6b: Grundskolan: Öppna jämförelser, fråga 5 och 7 (SKL).</p> <p>7, 8 och 15 Uppföljning av måluppfyllelsen (vt)</p> <p>9. Uppföljning i matrådet</p>
<p><u>Delaktighet och inflytande</u></p> <p>10. Alla känner att de har ett verkligt inflytande och att deras åsikter tas tillvara vid utformningen av det dagliga arbetet.</p> <p>11. Föräldrar har inflytande och möjlighet att påverka verksamheternas innehåll.</p> <p>12. Alla skapar tillsammans en lärande organisation, där olika gruppers kompetenser samverkar.</p>	<p>10. Eleverna vet hur det går för dem i skolarbetet och lärarna tar hänsyn till deras åsikter.</p> <p>11. a) Föräldrarråd har etablerats på samtliga enheter.</p> <p>11b) Webbaserade "Föräldramötet" ska finnas på alla förskolor.</p> <p>12. Avdelningens kvalitetsarbete bedrivs i verksamheterna utifrån kvalitetsspiralen och årscykeln för arbetet med skolutveckling.</p>	<p>10. SKL:s enkät Öppna jämförelser (fråga 3 och 6).</p> <p>11 a) Uppföljning i den årliga verksamhetsredovisningen</p> <p>11b) andel föräldrar som varit inloggade</p> <p>12. Verksamhetsredovisningar av måluppfyllelse och kvalitetsarbete.</p>
<p><u>Kultur och fritid</u></p> <p>13. All verksamhet där barn och ungdomar deltar är drogfri.</p> <p>14. Alla får möjlighet till kulturupplevelser som leder till en god livskvalitet.</p> <p>15. Alla har möjlighet till aktiv fritid som ett led i en god livskvalitet.</p>	<p>13. Skolan samverkar med framför allt föräldrar så att drogfria alternativ finns vid t ex Lucia.</p> <p>14. - 15. Alla barn och elever får ta del av Jamtlis kulturutbud, får uppleva teater och konserter, uppleva ett varierat utbud av vinter- och friluftaktiviteter, äventyrspedagogik, möjlighet till jägarexamen, dans, foto, styrketräning.</p>	<p>13. Uppföljning skolkurator</p> <p>14-15. Uppföljning i den årliga verksamhetsredovisningen. Enkät skolledargruppen, utvärdering Skapande skola-gruppen <i>Kultur i skolan</i>.</p>
<p>Alla har tillgång till och kan använda modern teknik i sitt dagliga lärande</p>	<p>Personalen har god IT-kompetens</p>	<p>Utvärdering förstelärare (juni)</p>
<p>Personalens hälsa och trivsel är god</p>	<p>Sjukfrånvaron är högst 6 % av ordinarie arbetstid (6,87 % den 31/8 2014).</p>	<p>Sjukfrånvarons andel av tillgänglig ordinarie arbetstid 2015.</p>
	<p>Antalet långa sjukfall ska minska jämfört med 2014. (12 stycken den 31/8 2014).</p>	<p>Antalet långa sjukfall per den 31/8 och 31/12.</p>

## Verksamhetsförändringar 2015

Barn- och elevunderlaget fortsätter att minska vilket medför att föräldrakooperativet Hyllan i Sörbygden under året kommer upphöra med sin verksamhet. De minskande elevkullarna blir allt påtagligare från höstterminen 2015 och kommer tillsammans med legitimationskraven som då ska börja gälla fullt ut att ställa höga organisatoriska krav på att anpassa de till buds stående resurserna för skola och utbildning. Med allt färre elever att slå ut de fasta kostnaderna på blir kostnadsanpassningar nödvändiga.

Avdelningen har genomfört två skolutredningar för lämplig framtida skolorganisation och beslut kring skolornas organisation kommer att tas under den kommande mandatperioden.

Skolinspektionen har i samband med tillsyn av Jämtlands gymnasieförbund haft synpunkter kring kommunernas upphandling av vuxenutbildningen och en omorganisation av vuxenutbildningen kommer att genomföras så att Jämtlands Vux motsvarar författningarnas krav.

## Kvalitet

1 juli 2015 kommer bestämmelserna om lärarlegitimation att gälla fullt ut, vilket innebär att alla lärare måste vara legitimerade i sina undervisningsämnen för aktuella årskurser för att få ansvara för undervisningen och sätta betyg.

## Verksamhetsmått

Kommunens lärare har jämförelsevis god behörighet, även om lärarbrist råder framför allt när det gäller specialpedagoger och lärare i praktiska ämnen.

Under de två senast åren har det skett en klar förbättring av elevernas resultat, särskilt i matematik, som numera ligger i nivå med riksnittet.

Skolutvecklingsarbetet kommer i huvudsak att inriktas på digital utveckling, kollegialt lärande, där kommunens åtta förstelärare innehar en nyckelroll. Matematiklyftet avslutas under våren 2015 samtidigt som satsningen på naturvetenskap och teknik kommer igång på allvar. Kommunen deltar här i Skolverkets nationella satsning med en NT-utvecklare i förskolan och en i grundskolan. Skolorna deltar även i en nationell satsning av Skolverket kring nyanländas lärande och mottagande med en kurs om 7,5 högskolepoäng vid Mittuniversitetet.

Arbetet med att pedagogiskt utveckla IT i undervisningen är en prioriterad uppgift i och med att det nu finns tekniska förutsättningar med förbättrad tillgång till fiber, trådlös uppkoppling och moderna datorer som kan möta undervisningens krav.

## Åren 2016 - 2017

Kraven på lärarlegitimation kommer innebära stora utmaningar för den framtida skolorganisationen, att möta denna förändring samtidigt som elevkullarna minskar och tjänsteunderlaget i timplanens små ämnen viker. Eftersom lärarbristen är nationell kommer nyrekryteringar av i första hand ämneslärare och specialpedagoger att bli allt svårare.

	2013	2014	2015	2016	2017
Antal inskrivna barn 0 - 5 år, kommunal regi	231	205	196	197	187
Antal inskrivna barn 0 - 5 år, enskild regi	24	20	19	19	18
Antal elever i förskoleklass och grundskola (ht)	695	671	638	626	593
Antal barn i förskolan per heltidsanställd	5,5	5,5	5,5	5,5	5,5
Antal pedagoger i förskoleklass/100 elever	5,9	9,4	9,4	9,4	9,4
Antal pedagoger i årskurs 1 - 9/100 elever	7,6	9,4	9,4	9,4	9,4
Antal pedagoger i fritidshem/100 elever	7,0	7,8	7,8	7,8	7,8
Antal elever vid grundläggande Vux (vt)	13	29	29	29	29
Antal heltidselever vid gymnasial Vux	50	76	76	76	76
Antal elever vid Särsvux	1	0-1	0-1	0-1	0-1
Antal studerande vid SFI	75	61	61	61	61

## **Social avdelning**

Chef: Peppe Liljefjäll

### **Verksamhet**

Sociala avdelningen innefattar IFO- enheten (individ- och familjeomsorgen), internationella enheten samt den, efter Solaris, nyinrättade arbetsmarknadsenheten (AME).

#### **IFO-enhet**

Socialtjänstens mål är att på demokratins och solidaritetens grunder främja människors ekonomiska och sociala trygghet, jämlikhet i levnadsvillkor och aktiva deltagande i samhällslivet. Socialtjänstens verksamhet regleras inom en rad lagstiftningsområden, som till exempel Socialtjänstlagen (SoL), Lagen med särskilda bestämmelser om vård av unga (LVU), Lagen om vård av missbrukare (LVM) och föräldrabalken (FB). Socialtjänstens individ- och familjeomsorg bygger på ett evidensbaserat arbete med kvalificerad kompetens.

Enhetens målgrupp är barn, ungdomar, familjer och vuxna som behöver verksamhetens stöd och hjälp. Barn och unga ska stå i centrum och i möjligaste mån växa upp hos sina föräldrar under trygga och goda förhållanden. Det främjande och förebyggande arbetet har högsta prioritet. Här samarbetar bland annat öppen-vårdsteamet Föräldrakraft med elevhälsan, kurator och skolläring. Mobiliseringsarbetet mot droger är ett annat prioriterat område som sker gemensamt med andra aktörer och tillsammans med föräldrar.

Inom verksamheten finns ett socialpsykiatriskt team (SP-teamet). Verksamheten riktar sig till personer med psykisk ohälsa eller psykisk funktionsnedsättning. Målet är att samordna insatser på ett optimalt sätt för att förbättra hälsan och öka möjligheterna till arbete eller sysselsättning för dessa personer.

#### **Internationell enhet**

Internationella enheten erbjuder service till nyanlända som är skrivna i kommunen. Internationella enhetens uppgift är att underlätta den nyanländes möjligheter att snabbt kunna etablera sig och bli en del av det nya samhället. Arbetet på enheten genomsyras av ett salutogent förhållningssätt.

Inom enheten finns HVB (hem för vård och boende) ”Unizon”, vuxenmottagning ”Kultiz”, en samhällsorienteringskommunikatör samt en etableringskoordinator.

Unizons verksamhet baseras på en överenskommelse med Migrationsverket och Länsstyrelsen om platser där kommunen förbinder sig att ha 23 boendeplatser tillgängliga för ensamkommande barn, varav minst fem platser alltid ska vara tillgängliga för asylsökande. Mottagandet organiseras i form av ett HVB-boende samt möjligheter till egna lägenheter inom ramen för Internationella enhetens ”18 +” verksamhet. Unizons huvudsakliga uppdrag är att i samverkan med andra aktörer i kommunen erbjuda de inskrivna ett tryggt boende, fungerande skolgång samt vägledning in i det svenska samhället.

Kultiz ansvarar för mottagande av vuxna nyanlända utifrån en överenskommelse med Migrationsverket om att årligen ta emot 45 utlänningar varav omkring tio beräknas bosätta sig på egen hand och omkring 35 anvisas plats genom Arbetsförmedlingens eller Migrationsverkets omsorg. Uppdraget innefattar mottagande, bosättning, samhällsorientering samt samordning av integrationsinsatser.

Etableringskoordinators uppdrag baseras på en projektöverenskommelse mellan Arbetsförmedlingen och Bräcke kommun. Syftet med projektet är att genom tydliggörande av samarbetet mellan kommunen och Arbetsförmedlingen i Bräcke förbättra tillgången till utbildningar och arbetsförberedande insatser för nyanlända. Etableringskoordinatör anställdes vid Internationella enheten i januari 2014. Tjänsten finansieras med projektmedel och avslutas den 15 januari 2015.

#### **Arbetsmarknadsenhet**

Socialfondsprojektet SOLARIS avslutades den 30 juni 2014 och resultatet visar mot att 45 procent av deltagarna gick vidare till arbete eller studier. Ambitionen har under projekttiden varit att, i mindre omfattning, i ordinarie verksamhet fortsätta arbetet utifrån de arbetsmetoder som genererat lägre kostnader för kommunen i form av färre i utanförskap i relation till arbetsmarknaden. Uppstart av en arbetsmarknadsenhet har möjliggjorts genom en omfördelning av resurser inom avdelningen. Arbetsmarknadsenheten arbetar på uppdrag av och i nära samarbete med socialtjänsten och arbetsförmedlingen. Handledarnas huvudsakliga arbete är att via individuell handledning stödja personer i utanförskap att finna vägar till egen försörjning.

Arbetsmarknadsenheten administrerar och handleder även upp till 20 stycken OSA-tjänster.

Vid arbetsmarknadsenheten genomförs också det 2-åriga integrationsprojektet PIX (Projekt Integration X-tra). Projektet riktar sig till nyanlända med extra behov av stöd vad gäller språkträning och samhälls-

orientering i syfte att komma in i det svenska samhället. Projektet delfinansieras av Samordningsförbundet Jämtland och är ett samarbete mellan Bräcke kommun, Jämtlands läns landsting, försäkringskassa och arbetsförmedlingen. I PIX arbetar fem handledare som tillsammans kan ge stöd på nio olika språk.

## Budget, tkr

	<b>Bokslut 2013</b>	<b>Prognos 2014</b>	<b>Budget 2015</b>	<b>Plan 2016</b>	<b>Plan 2017</b>
Kostnader	55 513	40 216	46 467	47 696	48 970
Intäkter	- 28 596	- 21 648	- 19 053	- 19 428	- 19 836
<b>Nettokostnad</b>	<b>26 917</b>	<b>18 568</b>	<b>27 414</b>	<b>28 268</b>	<b>29 134</b>

## Mål

### IFO-enhet

<b>Inriktningsmål</b>	<b>Effektmål med nyckeltal/volymtal</b>	<b>Mätmetod</b>
Barn, ungdomar och familjer i behov av stöd erbjuds ett tidigt, anpassat och kvalitativt stöd. Stödet utgår från att synliggöra och utveckla de resurser som finns hos föräldern/föräldrarna med målet att barnet/ungdomen kan fortsätta bo kvar hemma.	Samtliga familjer (100 %) är nöjda/mycket nöjda med stödet som de får från IFO.	Enkät till samtliga familjer som fått stöd från IFO under 2015.
Barn, ungdomar och vuxna upplever att de får ett respektfullt bemötande samt stöd i den insats som beviljats.	Minst 90 % av dem som är i kontakt med socialtjänsten upplever ett respektfullt bemötande samt känner att de fått stöd i den insats som beviljats.	Andel av tillfrågade (Enkät).
Andelen personer med försörjningsstöd ska minska över tid.	Genom att förverkliga intentionerna i "Solaris" (tidigt och lättillgängligt hemspråksstöd, sociala företag höga förväntningar och fokusering på deltagarnas förmågor och styrkor) ska kommunens kostnader för försörjningsstöd minska med minst 25 % under 2015 jämfört med 2014.	Bokslut 2015 jämfört bokslut 2014.
Personalens hälsa och trivsel är god.	Sjukfrånvaron är högst 4 % av ordinarie arbetstid (0,99 % den 31/8 2014).	Sjukfrånvarons andel av tillgänglig ordinarie arbetstid 2015.



## Internationell enhet

Inriktningsmål	Effektmål med nyckeltal/volymtal	Mätmetod
Bidra till att alla våra utlandsfödda medborgare tidigt ges möjligheter till utbildning och arbete.	1) Den genomsnittliga tiden för studier i studieväg 2 ligger i nivå med riket. 2) Antalet personer i språkpraktik, studier (utöver SFI) och arbete ska öka med 50 % (första mätåret är 2015).	1) Genomsnittlig tid i veckor mellan start och slutdatum för kursdeltagare som fått godkänt. 2) Antal mäts 2015
	Minst 50 % av ensamkommande flyktingbarn når grundskolekompetens inom två från ankomsten till Bräcke kommun.	Intern mätning på individnivå
Personalens hälsa och trivsel är god	Sjukfrånvaron är högst 6 % av ordinarie arbetstid (9,11 % den 31/8 2014).	Sjukfrånvarons andel av tillgänglig ordinarie arbetstid 2015.

## Arbetsmarknadsenhet

Inriktningsmål	Effektmål med nyckeltal/volymtal	Mätmetod
Större andel personer med behov av försörjningsstöd ska gå till egen försörjning.	20 personer per år ska ha annan försörjning än försörjningsstöd.	Räkna antal personer som fått annan försörjning den 31/12 varje år.
Personalens hälsa och trivsel är god	Sjukfrånvaron är högst 4 % av ordinarie arbetstid (3,89 % den 31/8 2014).	Sjukfrånvarons andel av tillgänglig ordinarie arbetstid 2015.

## Verksamhetsförändringar 2015

### IFO-enhet

Under 2014 har enheten arbetat mer med förebyggande arbete tillsammans med de förebyggande teamen. Det har resulterat i att kostnaderna för försörjningsstöd och placeringar av barn är lägre än på många år. IFO-enheten kommer fortsätta det förebyggande arbetet för att hålla dessa låga siffror intakt samt göra en satsning på missbruksvården för att på sikt få minskade kostnader även där. Detta ska även i fortsättningen ske via de förebyggande teamen Föräldrakraft och SP-teamet samt den, efter Solaris, nyinrättade Arbetsmarknadsenheten.

IFO-enheten kommer under 2015 att revidera rutinen kring ekonomiskt bistånd.

Enheten påbörjade under 2014 ett nytt arbetssätt, mini VoB. Det nya arbetssättet innebär att när det kommer in ett ärende där handläggaren funderar på en placering så involveras även de förebyggande teamen och tillsammans diskuteras andra möjligheter för att på så sätt minimera placeringar som inte är absolut nödvändiga. Arbetssättet ska fortsätta utvecklas under 2015.

I oktober 2014 beslutade kommunfullmäktige att kommunen skulle teckna avtal med Östersunds kommun om ett Familjehemscentrum i Jämtlands län (kf § 73/2014). Uppdraget är att Familjehemscentrum rekryterar, utreder, matchar och därefter utbildar alla tilltänkta familjehem. När kommunen har ett behov av familjehem läggs en beställning till Familjehemscentrum som matchar behov och familj. Detta kommer att innebära sänkta kostnader då kommunen idag är beroende av så kallade konsulentstödda familjehem.

### Internationell enhet

Internationella enhetens arbete påverkas i stor utsträckning av Migrationsverket samt deras prognoser. Migrationsverkets huvudscenariot för år 2014 är 80 000 asylsökande. Prognosen för år 2015 har höjts från 52 000 - 70 000 asylsökande till 64 000 - 94 000 asylsökande. Huvudscenariot på 79 000 är ett preliminärt planerings- och beräkningsunderlag.

Prognosen för asylsökande ensamkommande barn och ungdomar år 2015 är 6 500. Utifrån denna prognos blev fördelningstalet för 2015 för Jämtlands län fastställt. Bräcke kommuns beräknas tillhandahålla sex asylplatser mot fem i nuvarande avtalet. Det i kombination

---

med ökat antal anvisningar på särskilda skäl gör att verksamheten på Unizon inför 2015 har ökat beredskapen för ett högre mottagande än det överenskomna. Fler lägenheter inom ramen för 18+ utslussverksamheten samt förstärkning av socialsekreterarbemanningen är de konkreta beredskapsåtgärderna.

Inom ramen för Kultiz kommer ett språkcafé att starta under 2015 i samarbete med frivilliga aktörer i kommunen. Diskussioner pågår även om att inrätta en fadderverksamhet för nyanlända.

Ett bättre och effektivare samarbete med andra aktörer såsom socialtjänsten, arbetsmarknadsenheten, Arbetsförmedlingen, Försäkringskassan, hälso- och sjukvården samt skolan kommer att eftersträvas.

#### Arbetsmarknadsenhet

Arbetsmarknadsenheten kommer under 2015 att befinna sig i en kontinuerlig förändringsprocess för att hitta optimala arbetssätt. Inga verksamhetsförändringar är planerade.

### **Kvalitet**

IFO-enhetens påbörjade arbete med kvalitetsledningssystemet kommer att slutföras under 2015.

På Internationella enheten pågår ett aktivt arbete med kvalitet och kvalitetsledning. Fortbildning av personalgruppen sker ofta i samarbete med länsstyrelsen och regionförbundet samt genom ett etablerat samarbete med andra boenden i länet. Regelbunden handledning för personalen är prioriterad.

Arbetsmarknadsenheten har i uppstartsskedet lagt stort fokus på att upprätta dokumenterade rutiner för alla de delar som ska finnas vid enheten. Rutiner har tagits fram för OSA-anställningar, deltagare i PI-X och deltagare till den individuella handledningen. Stickprov

kommer att utföras i akterna för att säkerställa att dessa rutiner följs.

### **Åren 2016 - 2017**

IFO-enhetens förebyggande arbete kommer att fortsätta utvecklas. I det arbetet ligger ett utökat samarbete med Arbetsförmedlingen. Övrig verksamhet är fullt ut lagstyrd och verksamheten måste anpassas efter eventuella förändringar av uppdraget.

Internationella enhetens arbete påverkas av förändringar i världen och interagerar med Migrationsverkets verksamhet. Det stora inflödet av asylsökande, det höga antalet personer med uppehållstillstånd som blir kvar i Migrationsverkets mottagningssystem på grund av brist på kommunplatser samt Migrationsverkets utvidgade möjligheter till tvångsanvisningar av ensamkommande barn, ställer höga krav på verksamheterna främst vad gäller flexibilitet samt beredskap för eventuell utökning av antalet platser.

En stor utmaning under de kommande åren är att ännu mer aktivt arbeta med integration av de nyanlända i kommunen. Forskning och evidens lyfter samverkan som den viktigaste framgångsfaktorn vad gäller integration. Strukturerad samverkan med andra kommunala verksamheter samt externa aktörer kommer att prioriteras på Internationella enheten.

Arbetsmarknadsenheten ska vara en naturlig del av Bräcke kommuns övriga verksamhet där alla vet vad man kan förvänta sig av enheten och vad som är enhetens huvudsakliga uppgift. Enhetens vision är också att via tydligare samarbete inom avdelningen samt med andra avdelningar och yttre aktörer till exempel Arbetsförmedlingen och frivilligsektor, kunna vara med och bidra till en positivare befolkningsutveckling samt att det tydligt ska framgå att arbetet är gynnsamt ur ett kommunekonomiskt perspektiv.

## Verksamhetsmått

### IFO-enhet

	2013	2014	2015	2016	2017
<b>Ekonomiskt bistånd:</b>					
Antal hushåll	237	239	239	239	239
Antal beslut	1 203	1 185	1 185	1 185	1 185
<b>Barnvårdsärenden:</b>					
Antal förhandsbedömningar	149	125	125	125	125
Antal barnvårdsutredningar	68	72	72	72	72
<b>Familjerättsärenden:</b>					
Antal par som genomgått samarbetsamtal	6	12	12	12	12
<b>Familjecentralen:</b>					
Antal besök i Bräcke	1 153	1 000	1 000	1 000	1 000
<b>Alkoholtillstånd</b>					
Permanent tillstånd enligt alkohollagen	22	22	22	22	22

### Internationell enhet

	2013	2014	2015	2016	2017
Antal personer i arbete eller studier efter 2 år			*	*	*
Antal mottagna personer	46	45	45	45	45
Antal ensamkommande flyktingbarn	18	23	23	23	23

\* Mäts första gången 2015

### Arbetsmarknadsenhet

	2013	2014	2015	2016	2017
Antal personer som fått stöd av AME			20	20	20
Antal personer som fått stöd av PIX			15	15	15
Antal personer som innehar OSA via AME			20	20	20

# BYGG- OCH MILJÖNÄMND

## Politisk organisation

Ordförande: Jonas Sandbom (s)  
Vice ordförande: Mona Wannberg (s)

Mandatfördelningen i bygg- och miljönämnden under mandatperioden är följande:

Socialdemokraterna	2
Folkpartiet	1
Centerpartiet	1
Moderaterna	1
<b>Antal ledamöter</b>	<b>5</b>

## Verksamhet

Nämnden har hand om kommunens myndighetsuppgifter inom plan- och bygglagen, trafiklagstiftningen och bostadsanpassningslagen samt energi- och

klimatrådgivning till invånare och företag. Nämnden hanterar även samtliga myndighetsuppgifter inom miljö- och hälsoskydd och har kontrollansvaret enligt lagen om handel med vissa receptfria läkemedel.

## Budget, tkr

	Bokslut 2013	Prognos 2014	Budget 2015	Plan 2016	Plan 2017
Kostnader	149	167	180	181	182
Intäkter	-	-	-	-	-
<b>Nettokostnad</b>	<b>149</b>	<b>167</b>	<b>180</b>	<b>181</b>	<b>182</b>

## Verksamhetsförändringar 2015

Kallelser och möteshandlingar har under 2014 gjorts tillgängliga på nämndens hemsida. Under 2015 är ambitionen att de digitala tjänsterna ska fortsätta utvecklas genom att tillhandahålla surfplattor till ledamöter och ersättare. Genom elektronisk distribution hanteras kommunikationen mellan tjänstemän, förtroendevalda och allmänhet snabbare. Det blir också en minskad miljöpåverkan genom att minimera pappers-

flödet, samtidigt som de beslutande kan få ett fylligare beslutsunderlag till en på sikt lägre total kostnad.

Antalet sammanträdesdagar utökas med en dag under 2015. Syftet är att få ett jämnare och bättre synkroniserat flöde av ärenden gentemot kommunens övriga verksamheter. Eftersom det är en ny mandatperiod är det också värdefullt med ytterligare ett tillfälle för intern kompetensutveckling.

## Verksamhetsmåt/Nyckeltal

	2013	2014	2015	2016	2017
Antal sammanträden	6	5	6	5	5
Antal registrerade ärenden, miljö- och hälsoskydd	202	225	250	250	250
Antal registrerade ärenden, plan- och bygg	309	410	400	400	400

## **Bygg- och miljöavdelning**

Ansvarig nämnd: Bygg- och miljönämnden  
Chef: Anna Lindqvist

### **Verksamhet**

Inom avdelningen handläggs kommunens myndighetsuppgifter inom plan- och bygglagens område, trafiklagstiftningens område samt bostadsanpassningslagens område. Avdelningen arbetar även med energirådgivning till kommuninvånare och företag och med samtliga myndighetsuppgifter inom verksamhetsområdet miljö- och hälsoskydd. Bygg- och miljöavdelningen har två enheter: byggenhet och miljö- och hälsoskydds-enhet.

### **Byggenhet**

Bebyggd miljö ska utgöra en god och hälsosam livsmiljö. Natur- och kulturvärden ska tas tillvara och utvecklas och byggnader och anläggningar ska utformas på ett miljöanpassat sätt, så att en långsiktigt god hushållning av mark-, vatten- och andra resurser främjas. En god byggnadskultur och en estetiskt tilltalande tätorts- och landskapsmiljö ska eftersträvas.

Enligt plan- och bygglagen ska byggnadsåtgärder prövas (förhandsbesked, bygg-, mark-, och rivningslov, bygg- och rivningsanmälan). Syftet är att ta ställning till åtgärdens utformning och lämplighet, överensstämmelse med detaljplan och om samhällets krav i övrigt uppfylls. Vidare utövar enheten tillsyn och kontroll över byggverksamheten och över den bebyggda miljön, till exempel över ovårdade tomter och byggnader samt obligatorisk ventilationskontroll och hissar. Enheten är skyldig att ta upp frågan om påföljd eller ingripande vid överträdelser, till exempel vid byggande utan lov och anmälan eller utan kvalitetsansvarig, samt ingripa vid åtgärder som kan störa miljön i bebyggda områden. Här prövas även miljöbalkens strandskyddslagstiftning om byggnad eller anläggning ska uppföras närmare stranden än 100 meter.

Enheten prövar ansökningar om bostadsanpassning. Bidrag lämnas av kommunen för vissa åtgärder som behövs för att en person med funktionsnedsättning ska kunna använda sin bostad på ett ändamålsenligt sätt. En medicinsk bedömning görs i varje enskilt fall, innan enheten prövar ärendet.

Enheten handlägger också parkeringstillstånd för rörelsehindrade. Läkarintyg ska medfölja ansökningen och ett parkeringstillstånd beviljas för maximalt tre år.

Ansökningar om transport av tung, lång eller bred last inom kommunen handläggs av enheten. Här handläggs även ärenden om trafikregler inom tätbebyggda områden.

Enheten har ansvaret för energi- och klimatrådgivning som riktar sig till allmänhet samt företag och samarbetar sedan något år med grannkommunen Ånge i dessa frågor. Rådgivningen är kostnadsfri, opartisk och finansieras med stöd från Energimyndigheten. Råd ges inom bland annat uppvärmning, elanvändning, belysning, ventilation, styr- och regler-system samt energianvändningens miljöpåverkan.

### **Miljö- och hälsoskydds-enhet**

Enheten ska följa utvecklingen av miljö- och hälsoskyddsfrågor inom kommunen, främja en god hälsa samt bidra till att förebygga och skydda mot störningar och olägenheter av skilda slag. Miljö- och hälsoskyddet regleras i många olika författningar och omfattar både förebyggande arbete och kontroll och tillsynsarbete. Kärnverksamheten består av miljöskydd, hälsoskydd och livsmedelstillsyn. Det övergripande målet med miljöpolitiken är att kommunen år 2020 uppnått en hållbar utveckling inom miljö, ekonomi och sociala frågor för kommande generationer.

Luften ska vara så ren att människors hälsa samt djur-, kultur-, och naturvärden inte skadas. Vid prövning av verksamheter enligt förordningen om miljöfarlig verksamhet och hälsoskydd tas bland annat hänsyn till luftkvaliteten. Enheten bedriver löpande obligatorisk tillsyn på företag och verksamheter.

Grund- och ytvatten ska ge en säker och hållbar dricksvattenförsörjning samt bidra till en god livsmiljö för växter och djur i sjöar och vattendrag. Enheten tillståndsprövar enskilda avlopp, värmepumpar och verksamheter, till exempel i jordbruk, som kan ha negativ påverkan på omgivning, miljö, hälsa eller yt- och grundvattenkvaliteten.

Tillsyn bedrivs löpande på dricksvattenanläggningar som är av kommersiell eller offentlig karaktär. Nya vattenmyndigheter har bildats i enlighet med vattendirektivet. Kraven på vattenskyddsområden har höjts vilket innebär att vattenskyddsområdena ses över.

Miljö kvalitetsmål och folkhälsomål och gällande lagstiftning ska påverka enhetens prioritering.

Livsmedel ska vara fria från skadliga mikroorganismer och ämnen, ha bra näringsvärde och innehållet ska överensstämma med uppgifterna på förpackningen.

Livsmedelsproduktion och hantering ska registreras och godkännas men även många tillfälliga verksamheter ska ha registrerat sin verksamhet hos kommunen.

Annan prövning som utförs av enheten är bland annat hygienlokaler, tillfälliga boenden, vård- och undervisningslokaler samt fritidsanläggningar.

Även tillstånd för enskilda avlopp och värmepumpsanläggningar prövas av enheten. Enheten kan ställa krav på både utförande och drift för att förebygga problem, smittspridning och annan ohälsa.

Enheten genomför tillsyn inom såväl livsmedels-, miljöskydds-, avfalls-, vatten- som hälsoskyddsområdet. Radonsituationen och mätning av bakgrundshalter från strålning utförs och enheten kontrollerar och följer upp egenkontroll av badvattenkvalitet både inom- och utomhus.

## Budget, tkr

	Bokslut 2013	Prognos 2014	Budget 2015	Plan 2016	Plan 2017
Kostnader	4 848	5 123	5 253	5 347	5 475
Intäkter	- 1 385	- 1 230	- 1 230	- 1 230	- 1 230
<b>Nettokostnad</b>	<b>3 463</b>	<b>3 893</b>	<b>4 023</b>	<b>4 117</b>	<b>4 245</b>

## Mål

Inriktningsmål	Effektmål med nyckeltal/volymtal	Mätmetod
Avdelningen ska utöva en kvalitativ och samordnad planläggning, tillsyn, kontroll- samt informationsverksamhet inom ansvarsområdet bygg och miljö vilket leder till en god service och rättssäkerhet gentemot målgruppen.	Antal utförda tillsynsbesök inom verksamhetsområdet miljö- och hälsoskydd ska öka jämfört med 2014 års nivå.	Antal genomförda tillsynsbesök inom områdena livsmedel, hälsoskydd och miljö.
	Avdelningens information på kommunens hemsida uppdateras minst tio gånger under året.	Intern uppföljning
	Bygglovsärenden som beslutas på delegation ska ha en handläggningstid på högst 8 veckor från det att ansökan är komplett.	Tid från besked om komplett ansökan till beslut.
Personalens hälsa och trivsel är god.	Sjukfrånvaron är högst 4 % av ordinarie arbetstid. (1,78 % den 31/8 2014)	Sjukfrånvarons andel av tillgänglig ordinarie arbetstid 2015.

## Verksamhetsförändringar 2015

Inför 2015 kommer verksamheterna inom avdelningen att förändra sitt arbetssätt för att på ett effektivare sätt kunna möta de krav som ställs på hur avdelningen och nämnden ska fullgöra sina uppgifter. Avdelningen kommer utgöras av två grupper, en innegrupp som tillsammans med administratörerna ska ta hand om telefonsamtal och andra löpande inkommande ärenden medan arbetskollegorna i den andra gruppen ska kunna koncentrera sig på att genomföra planerad tillsyn och kontroll inom de områden som bygg- och miljö-nämnden prioriterat för verksamhetsåret.

Tillsyn och kontroll kommer att genomföras inom livsmedelsområdet, miljöfarlig verksamhet, ventilationskontroller och andra verksamheter som ligger inom nämndens ansvarsområde. Den riktade tillsynen kommer under året att variera i mängd beroende på antalet inkommande ärenden som för båda enheterna är koncentrerad till barmarkperioden.

Nämnden kommer även att delta i ett gemensamt Life-projekt tillsammans med Länsstyrelsen samt Bergs och Östersunds kommuner. Projektet finansieras via EU-medel och syftar till att förbättra vattnet och miljöerna i och kring sjöarna Revsundssjön, Locknesjön och

Näkten. Det övergripande målet med projektet är att utveckla en modell för hur man kan arbeta med vatten-vård. För nämndens del kommer en stor del av tiden att ägnas åt olika tillsynsuppdrag kring enskilda avlopps-anläggningar och andra verksamheter som kan påverka vattenkvaliteten.

Nämnden planerar även att delta i centrala projekt, bland annat för inomhusmiljön i kommunens skolor.

## Kvalitet

Det förändrade arbetssättet inom avdelningen ska leda till en kvalitetsförbättring av tillsynen som kan planeras på ett bättre sätt. Tillsynen kan riktas mot ett visst område under en period så att besök och/eller kontakter koncentreras mot en specifik bransch.

Medborgarna ska även lättare komma i kontakt med någon på avdelningen i och med att innegruppen tar emot telefonsamtal och kan serva med blanketter och information till sökande. Även handläggningstiderna ska kunna kortas när den nya organisationen kommit igång då handläggare kan sitta och skriva beslut på ett mer koncentrerat sätt.

## Verksamhetsmått

	2013	2014	2015	2016	2017
<u>Byggenheten</u>					
Antal bygglov	137	280	200	160	160
Antal bostadsanpassningsärenden	11	15	15	15	15
Antal trafikärenden	65	85	80	80	75
Antal parkeringstillstånd för rörelsehindrade	29	20	20	26	20
Antal tillsynsobjekt byggenheten OVK, hissar mm	160	160	160	165	165
<u>Miljö- och hälsoskyddsenheten</u>					
Antal tillsynsobjekt, miljö- och hälsoskydd	750	750	750	750	750
Antal inkommande nya ärenden miljöbalken			*	*	*
Antal nya ärenden livsmedel, dricksvatten, animaliska biprodukter			*	*	*
Antal nya ärenden miljö- och hälsoskydd övrigt			*	*	*

\* Mäts första gången 2015

# VALNÄMND

Ordförande: Arne Jonsson (s)  
Vice ordförande: Gudrun Eriksson (s)

Mandatfördelningen i valnämnden är enligt följande:

Socialdemokraterna	2
Centerpartiet	2
Landsbygdens framtid i Bräcke	1
<b>Antal ledamöter</b>	<b>5</b>

## Verksamhet

Valnämnden är inom kommunen ansvarig för genomförandet av allmänna val, såsom till riksdag, landstings- och kommunfullmäktige, samt till Europaparlamentet. Valnämnden ansvarar också för folkomröstningar.

Ordinarie val till riksdagen, regions- och kommunfullmäktige hålls andra söndagen i september vart fjärde år. Val till Europaparlamentet hålls vart femte år. Valnämndens ärenden handläggs av staben.

## Budget, tkr

	<b>Bokslut 2013</b>	<b>Prognos 2014</b>	<b>Budget 2015</b>	<b>Plan 2016</b>	<b>Plan 2017</b>
Kostnader	15	191	8	-	-
Intäkter	-	-	-	-	-
<b>Nettokostnad</b>	<b>15</b>	<b>191</b>	<b>8</b>	-	-

## Verksamhetsförändringar 2015

Inget val planeras 2015. Nästa ordinarie val till riksdagen, regionfullmäktige och kommunfullmäktige

kommer att äga rum 2018. Nästa val till Europaparlamentet sker 2019.

## Verksamhetsmåt/Nyckeltal

	<b>2010</b>	<b>2011</b>	<b>2012</b>	<b>2013</b>	<b>2014</b>	<b>2015</b>	<b>2016</b>	<b>2017</b>
Antal sammanträden	5	-	-	1	4	-	-	-
Antal röstberättigade	5 519	-	-	5 318	5 125	-	-	-
Valdeltagande i kommunvalet	79,0 %	-	-	-	81,72 %	-	-	-
Valdeltagande i Europaparlamentvalet	-	-	-	-	41,76 %	-	-	-



# GEMENSAM ÖVERFÖRMYNDARNÄMND I BRÄCKE OCH BERG

Ordförande: Jan Jonsson (s)  
Vice ordförande: Ulla-Britt Barchéus-Olofsson (s)

Mandatfördelningen i gemensam överförmyndarnämnd i Bräcke och Bergs kommuner är enligt följande:

Socialdemokraterna	2
Centerpartiet	1
Moderaterna	1
<b>Antal ledamöter</b>	<b>4</b>

## Verksamhet

Överförmyndarnämnden utövar tillsyn över förmyndares, gode mäns och förvaltares verksamhet. Nämnden kontrollerar hur de sköter ekonomisk förvaltning och personlig omvårdnad.

Överförmyndarnämndens verksamhet är myndighetsutövning och handläggs i huvudsak enligt föräldrabalkens bestämmelser. Länsstyrelsen utövar i sin tur tillsyn över överförmyndarens verksamhet.

## Budget politisk organisation, tkr

	Bokslut 2013	Prognos 2014	Budget 2015	Plan 2016	Plan 2017
Kostnader	72	75	122	122	122
Intäkter	-	-	-	-	-
<b>Nettokostnad</b>	<b>72</b>	<b>75</b>	<b>122</b>	<b>122</b>	<b>122</b>

## Budget verksamhet, tkr

	Bokslut 2013	Prognos 2014	Budget 2015	Plan 2016	Plan 2017
Kostnader	1 267	1 478	1 674	1 695	1 720
Intäkter	- 507	- 534	- 543	- 543	- 543
<b>Nettokostnad</b>	<b>760</b>	<b>944</b>	<b>1 131</b>	<b>1 152</b>	<b>1 177</b>

Budget och fördelning kommer att ses över för att anpassas till att gemensam nämnd bildas. Fördelningen som presenteras i rutorna *Budget politisk organisation* och *Budget verksamhet* är enligt fördelning när Bräcke kommun hade egen nämnd.

Hur kostnaderna för verksamheten i den gemensamma nämnden ska fördelas mellan Bräcke kommun och Bergs kommun regleras i samverkansavtal.

## Mål

Inriktningssmål	Effektivmål med nyckeltal/volymtal	Mätmetod
Överförmyndarnämnden ska utöva tillsyn över förmyndares, förvaltares och gode mäns förvaltning för att huvudmännens rättigheter ska bevakas och tas tillvara på bästa sätt.	Minst en utbildning eller informationstillfälle riktat till nämndens ledamöter ska genomföras under året.	Antal genomförda utbildningar/informationsträffar.
	Samtliga kompletta och i tid inkomna årsräkningar ska vara granskade senast den 31 oktober 2015.	Intern uppföljning
	Försenade eller bristfälliga årsräkningar ska vara åtgärdade senast den 31 december 2015.	Intern uppföljning
	Granskning av sluträkning efter avliden ska avslutas senast en månad efter ingivandet.	Intern uppföljning. Tiden från ingivandet av sluträkningen tills dess att den är granskad.
	Handläggningen av ett ärende eller skrivelse ska ha påbörjats inom fem arbetsdagar från det att ärendet eller skrivelsen inkommit. Undantaget är handläggares semesterledighet, då ett ärende eller skrivelse ska påbörjas så snart det är möjligt.	Intern uppföljning. Tid från inkommande till påbörjande.
	Alla ensamkommande flyktingbarn som överförmyndarverksamheten får kännedom om ska ha en god man inom tre arbetsdagar från det att ansökan inkommit till överförmyndarnämnden.	Intern uppföljning. Tid från att ansökan inkommit.

## Verksamhetsförändringar 2015

Kommunfullmäktige i Bräcke kommun (kf 2014-10-23 § 71) och kommunfullmäktige i Bergs kommun (kf 2014-11-18 § 109) har under hösten 2014 tagit beslut om att från och med den 1 januari 2015 bilda en gemensam överförmyndarnämnd.

Samverkansavtal och reglemente för den gemensamma nämnden har tagits fram och beslutats. Bräcke kommun ska vara värdkommun för den gemensamma nämnden.

## Verksamhetsmått

	2013*	2014*	2015**	2016**	2017**
Antal förvaltarskap	13	15	30	30	30
Antal godmanskap	129	130	230	230	230
Antal förmyndarskap	59	55	108	100	100
Antal nya ärenden	60	40	95	95	95
Antal avslutade ärenden	61	30	65	65	65
Antal sammanträden	6	6	7	7	7

\* Siffrorna som redovisas i kolumnerna för 2013 och 2014 avser verksamhetsmått för Bräcke kommun, hämtade från årsredovisning 2013 och kommunplan 2014 - 2016.

## Kvalitet

Det kommer att bedrivas arbete för att skapa bra rutiner för den gemensamma överförmyndarnämndens verksamhet. Dokumenthanteringsplan och delegationsordning kommer att tas fram.

## Åren 2016 - 2017

Verksamheten kan komma att påverkas av samhällsutvecklingen och ny praxis inom området.

\*\* I kolumnerna för 2015, 2016 och 2017 har uppskattning gjorts för den gemensamma nämnden.

# NÅGRA FAKTA OM BRÄCKE KOMMUN

## Antal invånare i Bräcke kommun

2014-11-01	6 464
2014-06-30	6 538
2013-12-31	6 559
2012-12-31	6 655
2011-12-31	6 750
2010-12-31	6 885
2009-12-31	6 865
2008-12-31	7 009
2007-12-31	7 109
2006-12-31	7 202
2005-12-31	7 192
2004-12-31	7 282
2003-12-31	7 359
2002-12-31	7 406
2001-12-31	7 400
2000-12-31	7 577

## Antal invånare per församling

	2009	2010	2011	2012	2013
Bräcke/Nyhem	2 369	2 389	2 331	2 307	2 268
Hällesjö/Håsjö	1 414	1 399	1 355	1 348	1 309
Sundsjö/Revsund/Bodsjö	<u>3 082</u>	<u>3 097</u>	<u>3 064</u>	<u>3 000</u>	<u>2 982</u>
Summa kommunen:	6 865	6 885	6 750	6 655	6 559

Fr o m 2009 har Sundsjö, Revsund och Bodsjö församlingar slagits ihop.

## Åldersfördelning 2013-12-31

Ålder (år)	Antal	Andel
0 - 5	319	4,9%
6 - 15	695	10,6%
16 - 18	264	4,0%
19 - 24	427	6,5%
25 - 44	1 172	17,9%
45 - 64	1 900	29,0%
65 - 79	1 274	19,4%
80+	<u>508</u>	<u>7,7%</u>
	6 559	100,0%

## Kommunala skatte- och avgiftssatser 2015

Församling	Skatt till kommunen	Skatt till landstinget	Avgift till svenska kyrkan	Begravningsavgift	S:a kommunal skatt inkl kyrkoavgift
Bräcke/Nyhem	23,74	10,85	1,50	0,50	36,59
Hällesjö/Håsjö	23,74	10,85	1,16	0,54	36,29
Revsund/Sundsjö/Bodsjö	<u>23,74</u>	<u>10,85</u>	<u>1,50</u>	<u>0,50</u>	<u>36,59</u>
Genomsnitt Bräcke kommun:	23,74	10,85	1,39	0,51	36,49



## Bräcke kommun

BOX 190, 840 60 BRÄCKE  
TEL: 0693-161 00. FAX: 0693-161 05  
INTERNET: [www.bracke.se](http://www.bracke.se) E-POST: [bracke@bracke.se](mailto:bracke@bracke.se)

