



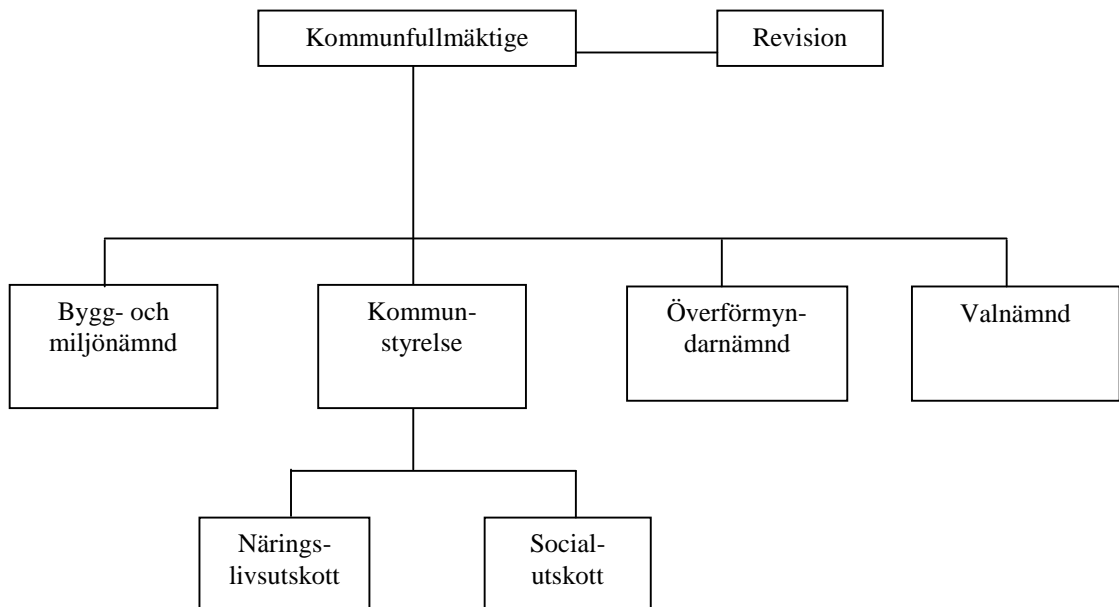
**BRÄCKE KOMMUN**

**KOMMUNPLAN 2010 - 2012**  
**BUDGET 2010**  
**INVESTERINGSPLAN 2010 - 2014**

**Antagen av kommunfullmäktige den 16 december 2009 (kf §73/2009)**

# BRÄCKE KOMMUNS ORGANISATION

## Politisk organisation

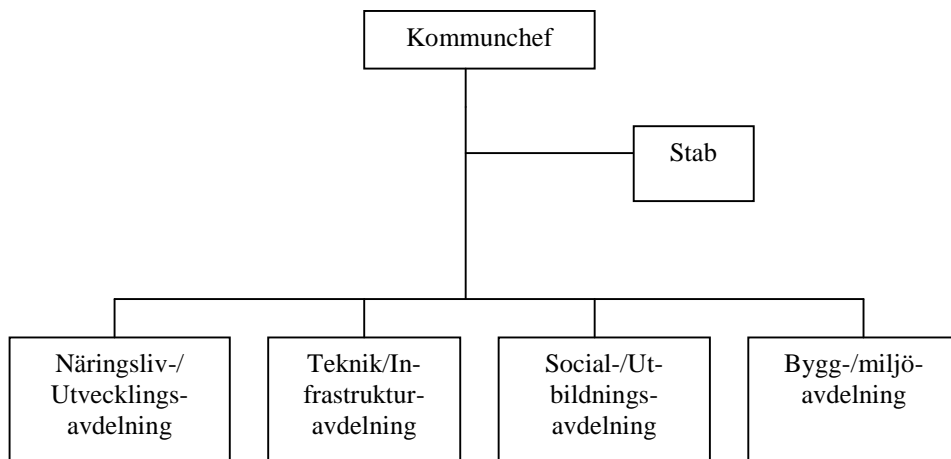


I kommunkoncernen har Bräcke Teknik i likvidation AB (BTAB) samt Östra Jämtlands Kommunalförbund (ÖJK) tidigare ingått. Från och med 2010 ska likvidationen av BTAB vara avslutad och ÖJK ska ha gått upp i länets gemensamma räddningstjänstförbund.

Bräcke kommun är helägare respektive delägare i nedanstående förbund och företag:

- Samordningsförbundet Bräcke (ägarandel 25 %)
- Vattenbrukscentrum i Norr AB (ägarandel 20 %)
- Jämtlands Gymnasium (ägarandel 9 %)
- Samordningsförbundet för psykiskt funktionshindrade i Jämtlands län (ägarandel 5,6 %)
- Jämtlands räddningstjänstförbund (prel ägarandel 10,4 %)

## Förvaltningsorganisation



# NÅGRA RADER FRÅN KOMMUNALRÅDET



## BRÄCKE KOMMUN

### Bäste kommuninnevånare.

Årets preliminära kommunplan lämnades in till kommunfullmäktige för beslut i juni månad. Detta innebar att förändringarna som föreslogs till avdelningarna kan planeras i god tid innan verksamhetsåret börjar. Möjligheten att få genomslag redan vid budgetårets början ökar. Den slutliga kommunplanen för år 2010 baseras på oktober månads prognos för skatteintäkter och statsbidrag.

Några av osäkerhetsfaktorerna i kommunplanen är befolkningstalet i kommunen, konjunkturutvecklingen och skatteutfallet. Vi befinner oss i en djup konjunktursvacka och en global kris. Den ökande arbetslösheten och risken för ökat antal personer som blir utförsäkrade från Försäkringskassan, är också osäkerhetsfaktorer som kan påverka vår ekonomi negativt. Kommunen har erhållit ett tillfälligt konjunkturstöd för 2010 med 6,7 miljoner kronor, som är medräknade i framtagandet av budget 2010.

Budgeten för år 2010 innebär att skatten är oförändrad. Verksamheternas nettokostnad inklusive finansiella poster, skall uppgå till maximalt 99 % av kommunens skatteintäkter och statsbidrag. Det motsvarar inte tumregeln för god ekonomisk hushållning. Orsaken till det finansiella målet är den lågkonjunktur vi befinner oss i samt att en större befolkningsminskning än planerat har skett i kommunen. Det är glädjande att vi fortfarande kan budgetera ett positivt resultat för år 2010. Inför år 2011 är det finansiella målet åter 98 %.

En viktig uppgift under kommunplanperioden är att arbeta för fortsatt minskade ohälsotal för kommunens anställda, samt arbeta för att hejda utflyttning och attrahera till inflyttning i Bräcke kommun.

Prioriteringar av olika inriktningsbeslut till följd av strukturplanarbetet fortsätter. Det framtida boendet förväntas fortsatt vara en av prioriteringarna. Inför 2010 har det tagits fram tre nya inriktningsbeslut som skall vara vägledande för verksamheternas prioriteringar: Personal- och kompetensförsörjning, lokaler samt hållbar utveckling för service i Bräcke kommun.

Investeringsplanen innebär att kostnaderna för avskrivningar minskar och att samtliga investeringar kan finansieras med egna medel. Detta är positivt för kommunens ekonomi i ett längre perspektiv.

Det är också mycket viktigt att vi, trots kriser och lågkonjunktur, ser framåt och arbetar med utveckling av kommunen. Trygghetsboenden, Landsbygdsutveckling, Service i glesbygd och Näringslivsfrågor är några områden. Vi ser med förhoppning fram emot vindkraftsutbyggnaden i kommunen och vad den kan föra med sig i arbetstillfällen, och ökade arbetsuppgifter för våra företag i kommunen.

Bräcke är en kommun med positiv framtidstro! Vi har duktiga företagare i kommunen och vi har en bra kvalitet i skola samt i vård och omsorg - detta tack vare generösa och kompetenta medarbetare.

Sven Åke Draxten  
Kommunstyrelsens ordförande

# INNEHÅLLSFÖRTECKNING

---

<b>BRÄCKE KOMMUNS ORGANISATION</b> .....	2
<b>NÅGRA RADER FRÅN KOMMUNALRÅDET</b> .....	3
<b>KOMMUNENS VISION</b> .....	5
<b>BUDGETFÖRUTSÄTTNINGAR 2010 - 2012</b> .....	6
BUDGETPROCESSEN .....	6
GOD EKONOMISK HUSHÅLLNING .....	7
EKONOMISK ÖVERSIKT .....	8
<b>PERSONALREDOVISNING</b> .....	16
<b>MILJÖ</b> .....	17
<b>DRIFTBUDGET</b> .....	18
<b>RESULTATBUDGET</b> .....	19
<b>FINANSIERINGSBUDGET</b> .....	20
<b>NOTER</b> .....	21
<b>INVESTERINGSPLAN</b> .....	22
INVESTERINGSPLAN PER PROJEKT .....	23
<b>KOMMUNALA BOLAG OCH FÖRBUND</b> .....	24
JÄMTLANDS RÄDDNINGSTJÄNST-FÖRBUND.....	24
SAMORDNINGSFÖRBUNDET BRÄCKE.....	25
JÄMTLANDS GYMNASIUM .....	26
SAMORDNINGSFÖRBUNDET FÖR PSYKISKT FUNKTIONSHINDRADE I JÄMTLANDS LÄN .....	26
VATTENBRUKSCENTRUM I NORR AB .....	26
<b>KOMMUNFULLMÄKTIGE</b> .....	27
<b>REVISION</b> .....	28
<b>KOMMUNSTYRELSEN</b> .....	29
POLITISK ORGANISATION .....	29
GEMENSAMMA ANSLAG .....	30
KOMMUNLEDNINGEN .....	30
NÄRINGSLIVS- OCH UTVECKLINGSAVDELNINGEN .....	33
TEKNIK- OCH INFRASTRUKTURAVDELNINGEN.....	36
STABEN .....	39
SOCIAL- OCH UTBILDNINGSAVDELNINGEN .....	43
<b>BYGG- OCH MILJÖNÄMND</b> .....	52
POLITISK ORGANISATION .....	52
BYGG- OCH MILJÖAVDELNINGEN .....	53
<b>VALNÄMND</b> .....	56
<b>ÖVERFÖRMYNDARNÄMND</b> .....	57
<b>NÅGRA FAKTA OM BRÄCKE KOMMUN</b> .....	58

# KOMMUNENS VISION

---

Kommunfullmäktige har antagit en vision för Bräcke kommun.

Bräcke kommuns vision;

I framtidens Bräcke kommun lever vi alla, oavsett ålder, kön eller etnisk tillhörighet ett rikt, jämställt och bra liv, är delaktiga och välinformerade deltagare i vårt rika föreningsliv och i utformningen av en god kommunal service.

Den starka framtidstron gör att vi tillsammans vågar ta de initiativ som krävs för att vi alla ska få en bra tillvaro. Samverkan med andra är ett honnörsord. Långsiktighet och uthållighet präglar all verksamhet.

Genom sitt läge mellan Östersund och Sundsvall och goda kommunikationer har våra bygder blivit attraktiva att bosätta sig i. Vårt centrala läge i den nya regionen har givit underlag för en väl utvecklad service och infrastruktur.

En välkomnande befolkning hälsar alla inflyttande att delta i det rika fritids- och kulturlivet i våra bygder.

Nya och gamla näringar utvecklas i en entreprenörsanda som är Bräcke kommuns varumärke. Det privata näringslivet och det offentliga samverkar på ett sätt som gör kommunen till ett föredöme i landet.

Visionen sammanfattas i tre punkter. I Bräcke kommun år 2020 har:

- befolkningen ökat genom sin miljö och sitt strategiska läge mellan Östersund och Sundsvall.
- näringslivet ökat genom entreprenörsandan och den goda samverkan som finns mellan det offentliga och det privata.
- välbefinnandet ökat genom en god hälsa, en stor delaktighet och ett rikt fritids- och kulturutbud.

# BUDGETFÖRUTSÄTTNINGAR 2010 - 2012

## Kommunfullmäktiges beslut (kf § 9/2009)

- Kommunstyrelsen får i uppdrag att utarbeta förslag på kommunplan 2010-2014 med följande riktlinjer:
  - Målstyrning, omfattande inriktningsmål, effektmål och kvalitetskrav ska genomlysas och eventuellt revideras för samtliga avdelningar (för social- och utbildningsavdelningen enhet) i kommunplan 2010.
  - Kommunplanen ska innehålla förslag till driftbudget för perioden 2010-2012 och förslag till investeringsbudget för perioden 2010-2014.
  - Budget i balans år 2010, 2011 och 2012.
  - Skatten ska vara oförändrad fränsett eventuella skatteväxlingar.
  - Extra avsättningar med 1000 tkr för framtida pensionsutbetalningar.
  - Avsättning till deponier i Bräcke med 2 000 tkr.
  - Avsättning till utveckling/strukturmedel, förvaltade av kommunstyrelsen, med 1 000 tkr.
  - Personalkostnadsökningarna bedöms uppgå till tre procent, i de fall avtal saknas.
  - Övriga kostnadsökningar bedöms uppgå till 1,5 procent, i de fall de faktiska kostnadsökningarna är osäkra.
  - Befolkningsprognosen för kommunplan 2010 - 2014 innebär att antalet invånare minskar med 80 personer per år.
  - En femårig investeringsplan ska tas fram.
  - Investeringar som sänker driftkostnader ska prioriteras.
  - Verksamheternas nettokostnad inklusive finansiella poster får uppgå till maximalt 98 procent av kommunens skatte- och statsbidragsintäkter.
- Förslag på preliminär kommunplan omfattande nettoramar till nämnder och avdelningar, målstyrningskedja samt femårig investeringsplan utarbetas och föredras för kommunfullmäktige i juni. Slutlig kommunplan fastställs i december.
- Nya investeringar för 2010 får maximalt uppgå till 10 miljoner kronor.
- Kommunstyrelsen får i övrigt ge de direktiv som anses nödvändiga.

## Budgetprocessen

Kommunens budgetprocess är uppdelad i två tydliga delar.

En preliminär kommunplan utarbetas och föreläggs för kommunfullmäktige i juni. I denna kommunplan tilldelas nämnder och avdelningar en budgetram där deras verksamheter ska inrymmas. Kommunplanen omfattar budgetförutsättningar för arbetet, budgetramar, målsättningar samt nämnd- och avdelningsvisa verksamhetsbeskrivningar samt en femårig investeringsplan.

Under hösten genomförs eventuella justeringar. Den slutliga kommunplanen kompletteras med en ekonomisk översikt avseende omvärld och kommun och avdelningarna utarbetar årsbudget i detalj. Den slutliga kommunplanen fastställs av kommunfullmäktige i december.

## Kommunfullmäktiges beslut (kf § 29/2009)

- Förslag till kommunplan 2010 - 2012 med ramfördelning för 2010 antas.
- Förslag till investeringsplan 2010 - 2014 med investeringsbudget för 2010 justeras enligt Sven-Åke Draxtens yrkande och antas. Yrkande: Pengarna för projekt "Lokalinvesteringar, främst inom skolan" 500 000 kr flyttas till projekt "Verksamhetsanpassning industrilokaler" som utökas till att bli 1 200 000 kr.
- Resultat- och finansieringsbudget för 2010 antas.
- Kommunstyrelsen får i uppdrag att utföra de investeringar som är beslutade inom ramen för investeringsbudget 2010.
- Beslut om användning av medel för utveckling/struktur delegeras till kommunstyrelsen.
- Kommunstyrelsens ordförande och oppositionsrådet får i uppdrag att godkänna redaktionella ändringar i texten.
- En översyn av kommunens lednings- och chefsorganisation genomförs innan slutlig kommunplan antas i december 2009.
- Personalförmänen gratis kaffe till anställda avvecklas senast 2010-01-01.
- Punkt ett (1), riktlinjer, i planeringsföretsättningarna (kf § 9/2009) ändras till:
  - Personalkostnadsökningarna bedöms uppgå till 2,5 procent, i de fall avtal saknas.
  - Övriga kostnadsökningar bedöms uppgå till 1,0 procent, i de fall de faktiska kostnadsökningarna är osäkra.
- Partistödet oförändrat 2010, 447,0 tkr.
- Förändringar inom organisationen för avdelningarna antas.

## Kommunfullmäktiges beslut (kf § 62/2009)

- Kommunalskatten för år 2010 ska vara oförändrad 23,32 kronor.

## God ekonomisk hushållning

I "Lagen om god ekonomisk hushållning" framgår det att kommuner ska ange mål och riktlinjer för verksamheten som är av betydelse för god ekonomisk hushållning. Kommunen har ett mål som är av betydelse för att uppfylla kriterierna för god ekonomisk hushållning.

Därutöver har det utarbetats verksamhetsmål av kommunövergripande karaktär som syftar till att vara vägledande för verksamheternas arbete. Verksamhetsmålen har indirekt en positiv inverkan på kravet om god ekonomisk hushållning.

### Mål med betydelse för god ekonomisk hushållning

1. Verksamheternas nettokostnad inklusive finansiella poster får uppgå till maximalt 99 procent av kommunens skatte- och statsbidragsintäkter. Det innebär att kommunen budgeterar ett ekonomiskt resultat på 4 225 tkr för 2010, vilket motsvarar en procent av skatteintäkter och generella statsbidrag.

### Kommentar

Vid uppföljning av verksamheternas nettokostnad inklusive finansiella poster ska jämförelsestörande poster exkluderas. I kommunens skatte- och statsbidragsintäkter inkluderas den kommunala fastighetsavgiften. Syftet är att uppföljningen årligen genomförs på samma sätt.

Målsättningen (99 procent) motsvarar inte tumregeln för god ekonomisk hushållning, vilken är rekommenderad att vara 98 procent. Motivet att sänka målsättningen för 2010 beror framförallt på de dramatiska konsekvenserna av lågkonjunkturen och en avsevärt större befolkningsminskning än planerat. Det har under året väsentligt förändrat kommunens budgetförutsättningar. Inför 2011 och framåt är ambitionen att budgetera ett resultat som motsvarar tumregeln för god ekonomisk hushållning.

### **Verksamhetsmål**

#### Sammanställning kommunövergripande mål

Inom områdena personal och miljö har kommunen följande inriktningsmål med tillhörande kommunövergripande effektmål:

<b>Inriktningsmål</b>	<b>Kommunövergripande effektmål med nyckeltal/volymtal</b>	<b>Mätmetod</b>
<u>Personal</u>		
Personalens hälsa och trivsel är god.	1. Sjukfrånvaron ska minska och inte överstiga 8 % av tillgänglig ordinarie arbetstid	Sjukfrånvaro per den 31/8 och 31/12.
	2. Antalet långa sjukfall (60 dagar eller mer) ska minska med 5 % jämfört med 2009.	Antalet långa sjukfall per den 31/8 och 31/12.
<u>Miljö</u>		
Kommunen ska bidra till att utsläpp av koldioxid minskar. <sup>1</sup>	Utsläppen av koldioxid ska minska med 15 % fram till år 2015, jämfört med 2004 (39 200 ton CO <sub>2</sub> 2004).	Beräkning av utsläppsmängder per den 31/12.
Energianvändningen minskar.	Kommunens totala elförbrukning, exklusive industrilokaler, ska minska med 2 % per år. <sup>2</sup>	Total elförbrukning per den 31/12 exklusive industrihus. Jämförelse med 2009.

<sup>1</sup> Inriktningsmålet med tillhörande kommunövergripande effektmål avser de totala koldioxidutsläppen i hela Bräcke kommun.

<sup>2</sup> Målet är omformulerat. Det kommunövergripande effektmålet avser den totala elförbrukningen inom ramen för kommunens verksamhet.

## Praktisk hantering av kommunövergripande effektmål:

- De kommunövergripande effektmålen är giltiga för alla avdelningar och enheter i kommunen.
- Beroende på avdelningens storlek och ansvarsområde (inom social- och utbildningsavdelningen på enhetsnivå) hanteras målen olika.
- Det kommunövergripande effektmålet *sjukfrånvaro* ska brytas ned av samtliga avdelningar (enheter). Däremot är det inte säkert att en förbättring är nödvändig (som målsättning) för samtliga.

## Strukturplan 2006 - 2010, prioriterade inriktningsbeslut

Prioriterade inriktningsbeslut för 2010 är:

- Personal- och kompetensförsörjning
- Lokaler
- Hållbar utveckling för service i Bräcke kommun

Detaljerna i inriktningsbesluten finns i strukturplan 2006 - 2010.

Inriktningsbesluten är vägledande för verksamheternas prioriteringar.

## Ekonomisk översikt

### Samhällsekonomin

#### Konjunkturläget

Den internationella konjunkturavmattning som inleddes i slutet av 2007 fördjupades drastiskt under 2008 på grund av finans- och förtroendekriser över hela världen. Konjunkturredgången i världsekonomin är den djupaste sedan andra världskriget. Under det senaste halvåret har det kommit allt fler tecken på att det kraftiga BNP-fallet i världen har avstannat. Finansmarknaderna har börjat fungera allt bättre och världshandeln ökar igen. Den främsta orsaken till ljusningen är de stora penning- och finanspolitiska stimulanser som har gjorts. När tillväxten blivit tillräckligt stabil är det nödvändigt att stimulanserna dras tillbaka. Bedömningen, från Sveriges Kommuner och Landsting (SKL), är därför att återhämtningen i världsekonomin blir utdragen. Huvudorsaken är att världsekonomin traditionella draglok, USA, har stora problem med obalanser i sin ekonomi. En snabbare återhämtning beror till stor del på hur stor kraft det finns i den kinesiska ekonomin (SKL 2009-10-01).

Den svenska konjunkturen nådde sin topp i början på 2008. Den finansiella kollapsen medförde ett tvärstopp i det internationella handelsutbytet för Sverige. Sammantaget föll BNP i Sverige med fem procent mellan tredje och fjärde kvartalet 2008. Det är en mycket omfattande nedgång i ett historiskt perspektiv. Under de senaste månaderna har den finansiella oron dämpats, kreditbristen minskat samtidigt som företagets och hushållens framtidsförväntningar blivit betydligt mer positiva. Trots den positiva stämningen förväntas ytterligare neddragningar samtidigt som investeringsnivån blir låg under lång tid. SKL gör bedömningen att den svenska exporten först i slutet av 2012 är tillbaka på samma nivå som i början av 2008.

Eftersom sysselsättningen bedöms vända först under 2011 och arbetslösheten, efter fortsatt ökning, bedöms sjunka under 2012 har regeringen beslutat om en stor ökning av antalet platser i konjunkturberoende arbetsmarknadsåtgärder. Arbetsmarknaden antas vara i jämvikt först år 2015.

#### Löneökningstakt och inflation

Löneavtalen för perioden 2007 - 2010 slöts i ett läge då arbetsmarknaden var i jämvikt och på väg mot överhettning (arbetade timmar högre än potentiella timmar). Avtalsförhandlingarna 2010, som berör nästan hela arbetsmarknaden, kommer att präglas av den höga arbetslösheten och ett stort negativt arbetsmarknadsgap (skillnaden mellan tillgång och efterfrågan på arbetskraft). Det innebär att löneökningarna fram till 2013 antas bli relativt låga.

Det låga resursutnyttjandet och den måttliga löneutvecklingen innebär att inflationen bedöms underskrida Riksbankens mål på två procent fram till 2013.

#### *Bedömda nyckeltal för den svenska ekonomin*

##### *Procentuell förändring*

	2009	2010	2011	2012	2013
Löneökning	3,4	2,3	2,3	2,3	3,0
Inflation	-0,2	1,0	1,3	1,8	1,9

*Källa: Sveriges Kommuner och Landsting*

#### Kommunernas ekonomi

Kommunsektorn upplevde några resultatmässigt goda år mellan 2005 till 2007. Under dessa år uppnådde kommunsektorn som helhet, och mer än var tredje kommun, ett resultat som motsvarar tumregeln för god ekonomisk hushållning (2 % av skatte- och statsbidragsintäkter). Under perioden redovisade endast ett fåtal kommuner ett ekonomiskt underskott. Under 2008 redovisade var fjärde kommun ett ekonomiskt

underskott, framförallt på grund av ett försämrat finansnetto och stora nedskrivningar av finansiella tillgångar. Kommunsektorn som helhet redovisade ett positivt resultat. SKL gör bedömningen att åren 2009 till 2012 kommer bli mycket tuffa för kommunsektorn. År 2009 bedöms kommunerna sammantagna resultat bli negativt för första gången under 2000-talet. År 2010 har kommunerna sammantaget möjlighet att nå ett nollresultat, tack vare tillfälliga konjunkturstöd från staten. Utan kraftiga förstärkningar från staten bedöms åren 2011 och 2012 bli de allra tuffaste med mycket stora underskott för kommunsektorn.

Skatteunderlagstillväxten för kommunsektorn kommer vara mycket låg under åren 2010 och 2011. Realt sett krymper skatteunderlaget de två åren för att därefter vända uppåt i reala termer. Först år 2012 bedöms skatteunderlaget i riket bli större än 2008.

#### *Utveckling av skatteunderlaget*

##### *Årlig procentuell förändring*

	Genomsnitt				
	2001-2008	2009	2010	2011	2012
Skatteunderlag	4,5	0,8	0,4	2,5	3,4

*Källa: Sveriges Kommuner och Landsting*

### **Bräcke kommun**

#### Förändrade förutsättningar

Förutsättningarna för kommunen har ändrats dramatiskt sedan den preliminära kommunplanen utarbetades och fastställdes i perioden april - juni. Lågkonjunkturen är självklart den enskilt största anledningen till de förändrade förutsättningarna. Konsekvenserna av den är framförallt att befolkningsminskningen har accelererat (se vidare demografi) och väsentligt ökade kostnader för ekonomiskt bistånd.

Bedömningen avseende slutlikvidationen av Bräcke Teknik i likvidation AB är bland annat att Hemgården i Kälarne och Gamla Gellinergården i Gällö inte kommer att säljas som planerat. Det förväntade utfallet av slutlikvidationen innebär högre kostnader än planerat för kommunen.

Under 2009, har kommunen beslutat att köpa Pilgrimstad Folkets hus. Det kommer inte att medföra några större merkostnader i driften.

Kommunen har beslutat att ansöka om medlemskap i Jämtlands Räddningstjänstförbund (tidigare Norra Jämtlands Räddningstjänstförbund). Om ansökan beviljas, kommer Östra Jämtlands kommunalförbund att upplösas.

Investeringsplanen för perioden och investeringsbudgeten för 2010 har också genomgått relativt omfattande förändringar. Huvudanledningarna till förändringarna är nya planeringsförutsättningar vad avser projektet Genomfart Bräcke samt behov av ett investeringsprojekt för en kommunal ledningsplats, med anledning av länsstyrelsens synpunkter samt kontakter med MSB (Myndigheten för samhällsskydd och beredskap).

Mot bakgrund av de förändrade förutsättningarna och kommunsektorns pressade situation är det trots allt positivt att kommunen inte bara har en budget i balans, utan även kan budgetera för ett finansiellt resultat motsvarande en procent av skatte- och statsbidragsintäkterna.

#### Demografi

Befolkningsutvecklingen i kommunen har under lång tid varit negativ. I snitt har kommunen tappat 90 invånare per år sedan 1990. Med undantag för tre år har utvecklingen varit negativ varje år. Kommunens planeringstal i budgetprocessen inför 2010 var 6 948 personer (-80 personer) per den 1 november 2009. Den faktiska siffran är preliminärt 6 880 personer (-148 personer) per den 1 november, vilket är en väldigt stor minskning.

Folkmängdens förändring är summan av ut- och inflyttning, antalet födda och antalet döda. Under det senaste året har kommunen haft en nettouflyttning med 97 personer (föregående period 49 personer) och ett födelseunderskott med 51 personer (föregående period 51 personer). Det är framförallt antalet inflyttade personer som är färre än föregående år.

De demografiska förändringarna är den enskilt viktigaste frågan som kommunen måste hantera såväl kortsiktigt som på längre sikt. Befolkningsminskningen sedan år 2000 har inneburit att kommunen årligen har gått miste om cirka 2,5 miljoner kronor i enbart skatteintäkter.

I flerårsplanen 2011 - 2012 har ett antagande gjorts att befolkningsminskningen stabiliseras till 80 personer per år.

#### Arbetsmarknad och sysselsättning

Enligt Arbetsförmedlingens statistik, per den sista september 2009, var andelen arbetslösa i Jämtland 4,7 procent av befolkningen mellan 16 och 64 år (motsvarande siffra för 2008 var 2,6 procent). Samtidigt har andelen arbetssökande i program med aktivitetsstöd ökat från 1,7 procent till 2,9 procent på ett år. Ungdomsarbetslösheten (18 - 24 år) uppgår till 7,4 procent och 6,9 procent deltar i program med aktivitetsstöd. Motsvarande siffror för ungdomar i riket

är 6,7 % respektive 4,6 procent. Ungdomsarbetslösheten är det område som för närvarande har störst prioritet i såväl riket som länet enligt Arbetsförmedlingen.

I Bräcke kommun har arbetslösheten på ett års sikt ökat med 2,5 procentenheter till 5,5 procent. Ungdomsarbetslösheten är 6,1 procent medan 14 procent är arbetsökande i program med aktivitetsstöd.

Det är oroväckande att var femte person bland gruppen ungdomar 18 - 24 år är arbetslös eller arbetsökande, mot bakgrund av den befolkningsminskning som sker i kommunen.

## Ekonomiska förutsättningar

### Skatteintäkter

Hur skatteintäkterna förändras beror i första hand på skatteunderlagets utveckling. De viktigaste faktorerna för skatteunderlagets utveckling är löne- och sysselsättningsutvecklingen. Även av Regeringen beslutade regelförändringar, som till exempel ändrade grundavdrag påverkar skatteunderlaget. Effekten av sådana förändringar kompenseras genom justeringar i kommunernas statsbidrag i enlighet med den så kallade finansieringsprincipen.

I kommunens skatteintäktsberäkning används SKL:s prognos över skatteunderlagsutvecklingen. Skatteutbetalningen till kommunerna grundas emellertid på den av Regeringen årligen fastställda uppräkningsfaktorn för skatteunderlaget. Skillnaderna i skatteunderlagsökning mellan fastställd uppräkningsfaktor, prognos och faktiskt utfall enligt slutlig taxering regleras senare genom slutavräkningar.

I skatteintäktsberäkningen ingår skatteintäkterna från kommunens eget skatteunderlag inklusive eventuella slutavräkningar. Regeringen har under året beslutat om två stycken tillfälliga konjunkturstöd med totalt 977 kronor per invånare, som för Bräckes del innebär en intäktsförstärkning med 6,7 miljoner kronor för 2010.

### *Budgerade skatteintäkter 2010 - 2012*

Mkr	2010	2011	2012
Skatteintäkter eget underlag	242,3	247,2	255,6
Preliminär slutavräkning	-1,2		
Summa	241,7	247,2	255,6

### Fastighetsavgift

Utfallet av 2009 års småhustaxering, medförde en intäktsökning på 350 tkr jämfört med 2008. Denna intäktsökning var väsentligt lägre än riksgenomsnittet. Fastighetsavgiften baseras på befolkningen i kommunen, vilket resulterat i att intäkten successivt

minskar i takt med den befarade befolkningsminskningen. Nästa större intäktsförändring, utöver befolkningsförändringen sker 2012, och bestäms av småhuspriserna 2010.

### Statsbidrag och utjämning

Budgetpropositionen innehåller ett antal regleringar enligt finansieringsprincipen, antingen beroende på förslag eller som en följd av ändringar i skattesystemet. Inför 2010 har Regeringen anslagit 247 kronor per invånare för att kompensera kommunerna för det särskilt förhöjda grundavdraget för de sämst ställda pensionärerna – helt i linje med finansieringsprincipen.

Regeringen har i budgetpropositionen föreslagit tillskott till anslaget kommunalekonomisk utjämning. Tillskottet för 2010 uppgår till 301 kronor per invånare. Även inför 2011 och 2012 har Regeringen föreslagit tillskott (373 respektive 371 kronor per invånare).

Tillskotten i den kommunalekonomiska utjämningen uppväger till stor del den frysning av statsbidrag som Regeringen beslutade om under fjolåret. Den kommunalekonomiska utjämningen utgör en stor andel av de intäkter kommunen har, vilket innebär att förändringar i stor omfattning påverkar kommunens ekonomi.

### Sociala avgifter

I de sammantagna sociala avgifterna (PO-pålägget) ingår arbetsgivaravgifter, avtalsförsäkringar och kollektivavtalad pension.

I Regeringens budgetproposition föreslås att arbetsgivaravgifterna enligt lag ska vara oförändrade 31,42 procent. Det definitiva beslutet avseende arbetsgivaravgiften fattas i december 2009.

Avtalsförsäkringarna för 2009 uppgick i början på året till 2,20 procent men reviderades i juni till 1,36 procent. Inför 2010 är den preliminära procentsatsen 1,88 procent. Beslutsförslaget som fastställs i november indikerar att premierna sänks till 0,83 procent.

Den kollektivavtalade pensionen kvarstår på 6,83 procent.

Regeringen föreslår att avgiften för unga, vilken omfattar alla som inte fyllt 26 år, är oförändrad för 2010 15,49 procent. För anställda födda 1937 och tidigare utgår inga arbetsgivaravgifter. För anställda födda 1938 - 1944 är arbetsgivaravgiften föreslagen till 10,21 procent för 2010.

I kommunens budgetramar för 2010 är de sammantagna sociala avgifterna (PO-pålägget) beräknade till 40,13 procent.

## Kommunens pensionsåtagande

Pensionsskulden är den sammanlagda skuld för pensioner som arbetsgivaren har till sina anställda.

Enligt kommunal redovisningslag ska pensionsskulden redovisas enligt blandmodellen:

- Intjänad pensionsrätt före 1998, redovisas som en ansvarsförbindelse utanför balansräkningen. Den värdeuppräknings som sker av ansvarsförbindelsen påverkar inte resultaträkningen. Däremot redovisas utbetalningar av pensioner intjänade före 1998 som en kostnad i resultaträkningen. Förpliktelsen enligt ansvarsförbindelsen ökar normalt varje år i och med att uppräknings är högre än utbetalningarna.
- Förmånsbestämd ålderspension (intjänad pensionsrätt efter 1998), redovisas som en avsättning i balansräkningen. Förmånsbestämd ålderspension tjänas in av anställda med en inkomst över 7,5 inkomstbasbelopp, på den lön som ligger över 7,5 inkomstbasbelopp. Värdeuppräknings och förändring av skulden kostnadsförs i resultaträkningen.
- Avgiftsbestämd ålderspension (tidigare individuell del) redovisas som en kortfristig skuld i balansräkningen per den 31 december och betalas sen ut i mars året därpå till de förvaltare som den anställde valt. Det belopp som kommunen betalar ut motsvarar 4,5 procent av den anställdes årslönesumma.

Nedan visas en sammanställning över pensionsskulden inklusive särskild löneskatt (källa: KPA 2009-08-21)

(mkr)	2009-12-31	2010-12-31	2011-12-31	2012-12-31	2013-12-31
Intjänad pension < 1998 (ansvarsförbindelsen)	230,1	223,2	231,9	236,8	236,9
Förmånsbestämd pension (avsättning i balansräkningen)	17,3	17,8	18,6	19,8	21,1
Avgiftsbestämd ålderspension (kortfristig skuld i balansräkningen)	10,2	10,8	11,1	11,4	11,7
<b>Total pensionsskuld</b>	<b>257,6</b>	<b>251,8</b>	<b>261,6</b>	<b>268,0</b>	<b>269,7</b>

Det allmänna pensionssystemet har en inbyggd broms som ska se till att det finns pengar till de framtida pensionerna. De senaste årens börsras har gjort att tillgångarna i AP-fonden sjunkit kraftigt och det har inneburit att det finns ett underskott i det allmänna pensionssystemet. Konsekvensen av det blir att pensionsbromsen sätts in för första gången 2010. Det innebär att den allmänna pensionen för första gången kommer att minska och pensionerna sänks med 100 - 500 kr år 2010. De kommunala pensionerna som är intjänade före 1998 är bruttopensioner vilket betyder att de är samordnade med allmän pension. I ett

bruttopensionssystem ökar normalt den kommunala pensionen om den allmänna minskas och vice versa. Effekten av bromsen på den kommunala pensionen blir dock inte den man skulle kunna tro. Effekten blir istället att även den kommunala pensionen minskar.

Efter att kommunen fått beräkningen av pensionsskulden (beräknad 2009-08-21), har inflations- och löneantaganden för 2010 och framåt ändrats mot tidigare antaganden. Det kommer att få effekt även på pensionskostnaderna. En bedömning är att de blir något lägre än budgeterat.

Från och med 2012 och framåt bedöms de gamla utbetalningarna öka betydligt jämfört med dagens nivå. Det beror på att det är många av dem som tjänade in pensionen före 1998, som kommer att gå i pension.

För att möta de ökade framtida pensionsutbetalningarna hade, i den preliminära kommunplanen som antogs i juni, en extra årlig avsättning på en miljon gjorts för åren 2010 - 2012. Med anledning av rådande lågkonjunktur har den extra avsättningen för 2010, tagits bort i den slutliga kommunplanen.

Kommunen har under hösten beställt och fått en långtidsprognos för pensionsskulden och pensionskostnaderna och kommer utifrån den att ha ett bättre underlag för att mer långsiktigt kunna planera för pensionsskuldens kostnads- och likvidpåverkan.

Den kollektivavtalade pensionen omfattar den avgiftsbestämda ålderspensionen samt skuldförändringen på avsättningen. Inför 2010 budgeteras 6,83 procent i PO-pålägget för den kollektivavtalade pensionen inklusive löneskatt.

Kommunens pensionsutbetalningar budgeteras som en egen post. I det budgeterade beloppet inryms också finansiella kostnader för pensionsskulden och förvaltningsavgifter. För 2010 är 9,5 miljoner kronor budgeterat. Under 2011 bedöms utbetalningarna öka till 10,6 miljoner kronor och 2012 till 12,2 miljoner kronor.

Nedan visas en sammanställning över beräknade pensionskostnader inklusive särskild löneskatt (källa: KPA 2009-08-21)

(mkr)	2009-12-31	2010-12-31	2011-12-31	2012-12-31	2013-12-31
Avgiftsbestämd ålderspension	10,2	10,8	11,1	11,4	11,7
Skuldförändring exkl ÖK-SAP*	0,8	0,4	0,1	0,3	0,2
Skuldförändring ÖK-SAP*	-0,5	-0,2	-0,1	0,0	0,0
Finansiell kostnad	1,2	0,4	0,8	0,9	1,0
Nya utbetalningar	0,8	0,9	1,0	1,2	1,2
Gamla utbetalningar	8,5	7,8	8,8	10,0	10,6
Utbetalningar ÖK-SAP*	0,5	0,2	0,1	0,0	0,0
<b>Totalt pensionsskostnader:</b>	<b>21,5</b>	<b>20,3</b>	<b>21,8</b>	<b>23,8</b>	<b>24,7</b>

\* ÖK-SAP (överenskommelse särskild avtalspension)

På resultatet 2006, gjordes en reservation med 9,4 miljoner kronor under eget kapital. Om kostnaderna avseende pensioner medför ett negativt resultat, kan hänvisning göras till reserveringarna av eget kapital, när avstämning mot balanskravet ska göras.

Någon reservering av likvida medel har dock hittills inte gjorts. Av den skuld som finns upptagen i balansräkningen och den reservering som gjorts under eget kapital återlånas allt i verksamheten.

#### Investeringar och kapitalkostnader

En femårig investeringsplan upprättades i den preliminära kommunplanen. Inriktningen var att investeringar som sänker driftkostnaderna ska prioriteras och att nya investeringar för 2010 maximalt får uppgå till 10 miljoner kronor.

I den slutliga kommunplanen har investeringsplanen förändrats. Det beror till stor del på att tidigare förutsättningar ändrats. Några av projekten i 2009 års investeringsbudget kommer inte att genomföras och medel avsatta för de projekten kommer istället att begäras till nya projekt i investeringsbudgeten 2010. Nya investeringar för 2010 uppgår totalt till 13,6 miljoner kronor samtidigt som planerade ombudgeteringar från 2009 minskas med 5,6 miljoner

kronor. Den höjda investeringsbudgeten kommer dock inte att innebära högre avskrivningskostnader än i den preliminära kommunplanen. Det beror i huvudsak på att projektet Genomfart Bräcke inte kommer att färdigställas förrän under 2011.

Beslut om och genomförande av investeringar innebär att driftkostnadskonsekvenser uppstår under en lång tid. Kostnaderna för själva investeringarna avser kapitalkostnader (avskrivningar och internränta). Inriktningen är att den genomsnittliga investeringsvolymen ska ligga i paritet med eller understiga kostnaderna för avskrivningar. Ökade avskrivningskostnader innebär att det blir mindre pengar över till avdelningarnas verksamheter.

Avskrivningarna beräknas på anskaffningsvärdet av anläggningstillgångar och motsvarar värdeminskningen under den ekonomiska livslängden. Internränta beräknas på det oavskrivna bokförda värdet på anläggningstillgångarna. Internränta debiteras verksamheterna och krediteras finansieringen och är därmed budgetneutral. För 2010 är internräntan beräknad till fyra procent, enligt SKL:s rekommendation.

Nedan visas en sammanställning över kommunens totala nettoinvesteringar inklusive köp respektive försäljning av fastigheter och mark:

(tkr)	2008	2009	2010	2011	2012	2013	2014
Investeringsplan	57 631	12 049	13 600	12 900	10 750	6 800	10 250
Planerade ombudgeteringar			5 200				
Köp/försäljning fastigheter och mark	105 005	6 400	-	-	-	-	-
<b>Totala nettoinvesteringar:</b>	<b>162 636</b>	<b>18 449</b>	<b>18 800</b>	<b>12 900</b>	<b>10 750</b>	<b>6 800</b>	<b>10 250</b>

I prognosen för 2009 ingår planerade fastighetsköp med 6,5 miljoner kronor. Det avser köp av Pilgrimstad Folkets hus samt övertagande av de kvarvarande fastigheterna Gellinergården och Hemgården från Bräcke Teknik i likvidation AB.

#### Långfristig låneskuld

De långfristiga skulderna bedöms 2010 att uppgå till cirka 239 miljoner kronor. I det inryms ett nytt lån på 15 miljoner kronor för att hantera underskottet i samband med slutlikvidationen av Bräcke Teknik i likvidation AB.

För kommunplaneperioden planeras i nuläget ingen ny upplåning till investeringar enligt plan. Det finns dock fortfarande en osäkerhet om upplåning krävs för att hantera kommunens borgensåtaganden.

Under kommunplaneperioden kommer de årliga amorteringarna att uppgå till cirka 4,5 miljoner kronor.

#### Borgensåtaganden

Ett borgensåtagande innebär en kreditrisk för kommunen eftersom kommunen åtar sig att fullfölja betalningsförpliktelser för gäldenärens räkning om denne inte i utsatt tid kan reglera sin skuld.

Kommunfullmäktige beslutade i december 2008, att en utredning om kommunens borgensåtaganden skulle göras och redovisas i april 2009 (kf § 104/2008). Utifrån den utredningen som gjordes, har kommunen beslutat att köpa fastigheten Pilgrimstad Folkets Hus för 1,5 miljoner kronor inklusive inventarier (kf § 57/2009). Kvarvarande borgensåtaganden kommer att hanteras som egna ärenden. Det pågår diskussioner mellan kommunen och Gällö Folkets hus om ett eventuellt fastighetsköp. Bedömningen är att kommunen har ett långsiktigt behov av fastigheten för bland annat skolverksamhet. Om kommunen fattar beslut att köpa fastigheten Gällö Folkets hus, är kommunens avsikt att hantera eventuell mellanskillnad mellan borgensåtagandet och köpeskilling utanför balanskravet med beaktande av synnerliga skäl.

En bedömning för kommunplaneperioden är att risken för infriande av borgensåtaganden är fortsatt stor, för såväl Folkets hus föreningar som kooperativa föreningar.

Kommunens borgensåtaganden uppgår per den 31 augusti 2009, till cirka 128 miljoner kronor. I och med slutlikvidationen av Bräcke Teknik i likvidation AB, köpet av Pilgrimstad Folkets Hus och upplösandet av Östra Jämtlands kommunalförbund beräknas kommunens borgensåtagande minska med cirka 112 miljoner kronor. Beräknade borgensåtaganden för 2010 fördelar sig därefter enligt nedan:

<b>Kategori</b>	<b>Borgensbelopp (mkr)</b>
Kommunala bolag	0,0
Folkets hus föreningar	2,1
Kooperativ	12,1
Egna hem	1,9
<b>Summa borgensåtaganden:</b>	<b>16,1</b>

#### Likviditet

Kommunens kortfristiga betalningsberedskap bestäms av den likviditet kommunen har. Enkelt uttryckt ska kommunen vid varje tidpunkt ha likvida medel att betala sina kortfristiga skulder. Kommunen har en checkkredit på 20 miljoner kronor för att under kortare tid hantera större ansamlingar av utbetalningar. Under 2007 och 2008 har stora investeringar gjorts. Det har medfört att kommunens checkkredit utnyttjats i hög utsträckning. Under 2009 har den egna likviditeten stärkts och inför 2010, bedöms förutom investeringar enligt plan även köpen av Pilgrimstad Folkets hus, Hemgården i Kälarne och gamla Gellinergården i Gällö kunna hanteras med egna likvida medel.

	<b>prognos 2009</b>	<b>budget 2010</b>	<b>plan 2011</b>	<b>plan 2012</b>
Likvida medel (mkr)	8,2	5,9	18,4	33,4

#### Känslighetsanalys

Kommunens intäkter och kostnader påverkas av olika faktorer. Bland annat innebär en befolkningsförändring med 100 invånare att kommunen får 5,7 miljoner kronor i ökade eller minskade skatte- och statsbidragsintäkter och att varje procents löneökning innebär ökade kostnader för kommunen med 2,8 miljoner kronor. En skattehöjning med en krona skulle ge 10,4 miljoner kronor mer i intäkter för kommunen. Sammanställningen nedan visar några av de faktorerna som påverkar kommunens ekonomi.

<b>Händelser</b>		<b>mkr</b>
Förändring av kommunalskatten med 1 kr	+/-	10,4
Befolkningsförändring (100 invånare)	+/-	5,7
Förändring av löner med 1 % inkl PO-pålägg	+/-	2,8
Kostnadsförändring med 1 %	+/-	2,5
Avgiftsförändring med 1 %	+/-	0,3
Ränteförändring med 1 % på låneskulden (förfaller inom ett år)	+/-	0,4
Förändring 10 heltidstjänster (Månadslön 20 000 kr) inkl PO-pålägg	+/-	3,4

## Sammanfattande kommentar ur ett riskperspektiv

- Enligt kommunallagen ska kommunerna planera sin verksamhet så att den motsvarar kravet på god **ekonomisk hushållning**. Syftet med att budgetera ett resultat som innebär att kommunen använder 98 procent (tumregel för god ekonomisk hushållning), inklusive finansiella poster, av intäkterna är flera. Kommunen har ett krav på sig att ha en ekonomi i balans vilket återspeglas i balanskravet. Det innebär att kostnaderna inte får överstiga intäkterna ett enskilt år. Ett kortsiktigt motiv är därmed att skapa en beredskap för att kunna möta förändringar av skatteintäkter. Ett annat motiv är att skapa resurser så att investeringar kan finansieras med eget kapital. Ett tredje motiv är att möjliggöra avsättningar till framtida pensioner. Ett fjärde motiv är att skapa ekonomiskt utrymme för att möta ett allt större underhållsbehov av kommunala fastigheter. I ett långsiktigt perspektiv är det också viktigt att dagens skattebetalare betalar för dagens kostnader. Inför 2010 har kommunen inte klarat av att budgetera ett resultat som motsvarar tumregeln för god ekonomisk hushållning. Konsekvensen är att kommunen står inför extra stora utmaningar inför 2011 och 2012 då ambitionen är (och bör vara) att kommunen budgeterar ett resultat i linje med god ekonomisk hushållning.
- **Lågkonjunkturen** som drabbade Sverige i början av 2008 påverkar den kommunala ekonomin på såväl intäkts- som kostnadssidan. Enligt de skatteunderlagsprognoser som SKL utarbetar kommer skatteunderlagstillväxten för kommunsektorn kommer vara mycket låg under åren 2010 och 2011. Eftersom statsbidragen, som utgör en stor andel av kommunens intäkter, för närvarande inte indexuppräknas (Regeringen har dock föreslagit temporära tillskott för 2010 - 2012) blir situationen för Bräckes del än känsligare. På kostnadssidan är det framförallt risken för ökade kostnader avseende ekonomiskt bistånd som utgör en direkt följd av lågkonjunktur.
- **Befolkningsutvecklingen** är, som det tidigare har sagts, den enskilt viktigaste faktorn att försöka vända på. På längre sikt måste trenden brytas om kommunen ska kunna hantera konjunktursvängningarna och samtidigt bibehålla en hög nivå i den kommunala servicen. Under 2009 har befolkningsminskningen varit extra hög på grund av minskad inflyttning. Det finns en uppenbar och stor risk att utflyttningssiffran, vid uteblivna åtgärder, ökar när konjunkturen vänder. Risken har förstärkts på grund av nya riktlinjer för Arbetsförmedlingens arbete.
- Kommunens arbete att identifiera och utveckla potentiella **utvecklingsområden** är en strategisk fråga med direkt koppling till befolkningsutvecklingen. I det fortsatta arbetet är det viktigt att planera för och avsätta ekonomiska resurser som resulterar i konkreta åtgärder.
- Kommunens **likviditet** i form av kortsiktig betalningsförmåga har successivt förbättrats under 2009. En väsentligt lägre investeringsvolym än tidigare år är huvudorsaken. Enligt finansieringsbudgeten kommer denna trend att fortsätta under kommunplaneperioden. Det innebär att kommunen skapar likvida förutsättningar att möta och hantera de utmaningar som kommunen står inför.
- Under 2008 accentuerades det att kommunens **borgensåtaganden**, till framförallt Folkets Hus föreningar och kooperativ, utgör en allvarlig och latent risk där sannolikheten i flera fall är stor att kommunen kan bli tvingad att fullfölja sina betalningsförpliktelser. Farhågan har under 2009 besannats och kommunen är nu i ett slutskede i processen att köpa Pilgrimstad Folkets hus. Tidigare antagande att en lågkonjunktur ytterligare ökar risken att kommunen måste hantera sina betalningsförpliktelser har också besannats. Inför 2010 förs det diskussioner med ett flertal av de aktuella föreningarna. Det är viktigt att aktivt ha beredskap och följa utvecklingen i varje enskilt fall, eftersom kommunen inte äger processen utan är tvingad att avvakta och möta konsekvenserna när de uppstår.
- Kommunens pensionskostnader förväntas öka under den kommande tioårsperioden. Inför 2010 har den ekonomiska utvecklingen medfört att såväl kostnader som skuld temporärt nedgår. Det är likväl av stor vikt att regelmässiga avsättningar genomförs i syfte att reducera topparna. Under 2010 är avsikten att utarbeta en långsiktig strategi för den framtida hanteringen av kommunens **pensionsåtaganden**. Strategin utgör en viktig delkomponent i det prioriteringsarbete som krävs för att hantera kommunens utmaningar.
- Kommunens **långfristiga skulder** har, efter övertagandet av fastigheter från Bräcke Teknik i likvidation AB, ökat dramatiskt. Konsekvensen är att det ställs ökade krav på en långsiktig och balanserad finansstrategi så att kommunen kan möta de räntesvängningar som uppstår. Det innebär också att kommunen bör undvika ny upplåning och tillse att resurser avsätts för att amortera på lånen. Under 2009 har strategin - med stöd av kommunens finanspolicy - utarbetats, verkställt och utvärderats. Under rådande omständigheter är strategin riskminimering, vilket innebär att större delen av kommunens lån är bundna på flera år.

- 
- Kommunens kostnader för **vakanta lokaler** är både betungande och besvärande. Det tar kraft att administrera och ur ett säkerhetsperspektiv underhålla lokalerna samtidigt som de utgör en kostnad som inte genererar något mervärde för kommuninvånarna. Området är därför en viktig fråga som behöver beaktas i prioriteringsarbetet.
  - Bräcke kommuns förutsättningar tillsammans med lågkonjunkturen i Sverige innebär att fortsatta **verksamhetsförändringar** kommer att vara nödvändiga. Det är väsentligt att kontinuerligt arbeta med dessa frågor och att söka långsiktiga och strategiskt hållbara lösningar.
  - De nya **sjukförsäkringsreglerna** som trädde ikraft från den 1 januari 2009 har troligen medverkat till att kostnaderna för ekonomiskt bistånd har ökat. Konsekvensen av reglerna är att ett stort antal

personer riskerar att bli utförsäkrade i början av 2010. Det kan innebära ytterligare ekonomiska åtaganden för kommunen.

- Sammantaget är det av yttersta vikt att kommunen arbetar aktivt för att motverka befolkningsminskningen, vidtar åtgärder som medför att budgeterade resultat motsvarar tumregeln för god ekonomisk hushållning och ur ett **helhetsperspektiv** prioriterar och hanterar borgensåtaganden, pensionsåtaganden, långfristiga skulder, vakanta lokaler samt utvecklingsprojekt.

# PERSONALREDOVISNING

Det av kommunfullmäktige antagna personalpolitiska programmet från 1999 uttrycker att kommunen ska ha en aktiv personalpolitik som skapar bra förutsättningar för personalen. Programmet lyfter fram följande områden;

- Ledarskap
- Information och dialog
- Arbetsmiljö
- Lönepolitik och lönebildning
- Utveckling
- Rekrytering
- Förändring/omplacering/avveckling.

## Ledarskap

Det kommungemensamma chefsutvecklingsprogrammet avslutades under 2009. Under 2010 ska återkoppling och uppföljning ske för att bibehålla och fortsätta utveckla lärdomar från programmet.

Under 2010 ska kompetenshöjning i personalsystemet genomföras för samtliga chefer i organisationen.

## Information och Dialog

Det FAS-arbete som pågått under 2009 kommer att slutföras under 2010. Ambitionen i FAS-arbetet är att det leder till ökad dialog inom arbetslag, samverkan inom och mellan arbetslag samt en ökad helhetsförståelse för de olika verksamheterna.

Dialogen kring samverkansfrågor har under 2009 successivt förbättrats inom de centrala forumen, Central Samverkans Grupp och Arbetsmiljökommitté. Målet är att under 2010 skriva ett nytt samverkansavtal som bygger på den centrala överenskommelsen FAS 05.

## Arbetsmiljö

En översyn av arbetsmiljöarbetet ska genomföras under 2010. Översynen omfattar att klarlägga kommunens arbetsställen, vilka som är skyddsombud och vilka uppgifter de har på respektive arbetsställe. En grundläggande skyddsombudsutbildning ska genomföras under 2010 som syftar till att utveckla det systematiska arbetsmiljöarbetet.

De nya sjukförsäkringsreglerna ställer högre krav på kommunen att följa upp sjukfrånvaro och tidigt vidta åtgärder i rehabiliteringsarbetet. En möjlig kvalitetsförhöjande åtgärd, som diskuteras är att införskaffa ett tekniskt system som kan stödja chefer och central personalfunktion i rehabiliteringsarbetet.

Under 2010 kommer kommunen att samordna företagshälsovården genom att upphandla all rehabiliterande företagshälsovård.

Samtliga anställda på minst 50 procent har rätt till en timmes friskvård per vecka under arbetstid. Kommunen erbjuder också en friskvårdscheck på 500 kr per år som subvention av kostnader för friskvård. Friskvårdschecken kan nyttjas av tillsvidareanställd personal och personal som varit anställd sammanhängande minst sex månader bakåt i tiden och som förväntas bli fortsatt anställd.

## Lönepolitik och lönebildning

För den lönekartläggning som slutförs under 2009, är ambitionen att den ska kunna nyttjas i lönerevisioner.

## Utveckling

Under 2010 är personal- och kompetensförsörjning ett prioriterat område enligt inriktningsbeslut i strukturplan 2006 - 2010. En översyn ska göras av styrdokument inom området, regler och riktlinjer ska utarbetas och tydliggöras inom området samt att arbetssätt och nyttjande i befintliga och framtida personalsystem ska kvalitetssäkras och likriktas.

## Förändring/omplacering/avveckling

Under 2010 bedöms 18 anställda att gå i pension. År 2011 är motsvarande siffra 19 personer.

## Mål

I arbetet med målstyrning för kommunens avdelningar har det beslutats om ett inriktningsmål med två tillhörande kommunövergripande effektmål inom området personal:

1. Sjukfrånvaron ska minska och inte överstiga 8 % av tillgänglig ordinarie arbetstid
2. Antalet långa sjukfall (60 dagar eller mer) ska minska med 5 % jämfört med 2009.

De kommunövergripande effektmålen ska följas upp två gånger per år och redovisas i delårsbokslut och årsredovisning.

# MILJÖ

Sveriges riksdag har antagit mål för miljö kvaliteten inom 16 områden. Målen beskriver den kvalitet och det tillstånd för Sveriges miljö, natur- och kulturresurser som är ekologiskt hållbara på lång sikt.

## Lokala miljömål

Om de nationella miljömålen ska kunna uppnås krävs att de tillämpas på lokal nivå. Dessa lokala miljömål är ett viktigt instrument för att leda kommunens miljöarbete inom olika verksamheter åt samma håll. Inom Bräcke kommuns verksamheter finns bland annat följande miljömål:

- Dricksvattnet ska vara av god kvalitet. Dricksvattentäkter i kommunen ska skyddas mot negativ påverkan.
- Det ska säkerställas att hanteringen av farligt avfall i kommunen sker på ett tillfredsställande sätt.
- Elenergianvändningen i kommunens fastigheter ska minska med 10 % från 2006 till 2010.
- Uppvärmning av kommunala fastigheter ska senast 2015 uteslutande baseras på förnybara energikällor.
- Utsläppen av koldioxid ska minska med 15 % fram till 2015 jämfört med 2004.

Ungefär halva kommunens befolkning får sitt dricksvatten genom det kommunala VA-nätet. För att säkerställa en hög kvalitet på vattnet finns kontrollprogram upprättade för alla anläggningar. Kontroll och provtagning sker även på avloppsvatten samt på alla sjöar och vattendrag som tar emot avloppsvatten. När det gäller skyddsområden för kommunala vattentäkter ska skyddsområden upprättas för en till två vattentäkter per år.

Möjligheten för kommuninvånarna att lämna farligt avfall ska ökas genom årliga insamlingsturer på ett flertal orter i kommunen. Mängden avfall till deponi förväntas minska eftersom bättre utsortering gör att avfallet återvinns på andra sätt.

## Verksamhetsmått/Nyckeltal

### Kommunövergripande effektmål

I arbetet med målstyrning för kommunens avdelningar har det beslutats om två stycken inriktningsmål med tillhörande kommunövergripande effektmål inom området miljö.

- Utsläppen av koldioxid ska minska med 15 % fram till år 2015, jämfört med 2004 (39 200 ton CO<sub>2</sub> 2004).
- Kommunens totala elförbrukning, exklusive industrilokaler, ska minska med 2 % per år.

För målet om att utsläppen av koldioxid ska minska med 15 % fram till år 2015 jämfört med 2004 kommer utvärdering att göras en gång per år enligt modell från kommunens energi- och klimatstrategiplan från 2008 och redovisas i årsredovisningen.

När det gäller målet om minskning av elförbrukningen, kommer kommunens totala elförbrukning 2009, exklusive industrilokaler, att ligga till grund för jämförelse framåt. Att inte industrilokaler räknas in beror på att kommunen inte har någon möjligheter att påverka industriernas elförbrukning. Konjunktursvängningar påverkar också industriernas energianvändning på ett sätt som kan medföra problem vid jämförelser mellan åren.

För att minska kommunens utsläpp av koldioxid är ett delmål att all användning av fossila bränslen i uppvärmning ska upphöra senast 2015. Vid byte av leasingbilar så ska de nya fordonen vara miljöbilar med alternativa drivmedel.

På lite längre sikt ska energibesparande åtgärder fortsätta för såväl värmeåtervinning som ren besparing av el. Bland annat ska gatubelysningen bytas ut till mer energisnål teknik.

	2010	2011	2012	2013	2014
Insamlad mängd farligt avfall	4,3 kg/inv	4,3 kg/inv	4,4 kg/inv	4,5 kg/inv	4,5 kg/inv
Mängd avfall till deponi	200 ton	180 ton	150 ton	100 ton	75 ton
Skyddsområden för vattentäkter	6	8	9	11	12

# DRIFTBUDGET

Driftbudgeten omfattar intäkter och kostnader för den löpande verksamheten i kommunen.

Sammanställning av kommunens budgetramar 2010 - 2012, netto (jämförelse med budget och prognos för 2009)

NÄMND (tkr)	Not	Budget 2009	Prognos 2009	Budget 2010	Plan 2 011	Plan 2 012
<b>Kommunfullmäktige pol. org.</b>		<b>513</b>	<b>513</b>	<b>629</b>	<b>607</b>	<b>612</b>
<b>Revision</b>		<b>625</b>	<b>625</b>	<b>625</b>	<b>603</b>	<b>608</b>
<b>Valnämnd</b>		<b>137</b>	<b>81</b>	<b>146</b>	-	-
<b>Överförmyndarnämnd</b>		<b>1 200</b>	<b>1 188</b>	<b>1 174</b>	<b>1 132</b>	<b>1 142</b>
<b>Kommunstyrelse</b>		<b>354 943</b>	<b>357 938</b>	<b>357 114</b>	<b>344 089</b>	<b>346 966</b>
Politisk organisation		3 200	3 134	3 215	3 101	3 128
Kommunledning		1 423	1 423	1 053	1 016	1 025
Näringsliv/Utveckling		9 364	9 364	8 637	8 330	8 402
Social/Utbildning		302 633	306 089	302 085	291 361	293 782
Teknik/Infrastruktur		17 686	18 196	20 784	20 046	20 219
Stab		20 637	19 732	21 340	20 235	20 410
<b>Gemensamma anslag, förvaltade av Ks</b>		<b>63 540</b>	<b>62 580</b>	<b>62 227</b>	<b>62 632</b>	<b>64 231</b>
Utveckling/struktur		850	1 490	1 672	1 000	1 000
Delade resurser		52 690	51 590	51 055	51 032	51 031
Pensioner, löneskatt		10 000	9 500	9 500	10 600	12 200
<b>Bygg- och miljönämnd</b>		<b>3 791</b>	<b>3 725</b>	<b>3 704</b>	<b>3 573</b>	<b>3 603</b>
Politisk organisation		134	134	136	131	132
Bygg- och miljöavdelning		3 657	3 591	3 568	3 441	3 471
<b>Summa nämndernas verksamhet:</b>		<b>424 749</b>	<b>426 650</b>	<b>425 619</b>	<b>412 636</b>	<b>417 162</b>
Justering interna poster	1	- 16 364	- 16 025	- 19 445	- 19 314	- 18 902
Avsättningar	2	3 000	3 000	2 000	3 000	3 000
Övriga centrala poster	3	-	- 2 224	40	40	40
<b>NETTOKOSTNAD:</b>		<b>411 385</b>	<b>411 401</b>	<b>408 214</b>	<b>396 362</b>	<b>401 300</b>
Skatteintäkter		- 248 974	- 243 676	- 241 114	- 247 175	- 255 579
Konjunkturstöd		-	-	- 6 722	-	-
Fastighetsavgift		- 9 576	- 9 587	- 9 329	- 9 287	- 9 182
Generella bidrag		- 172 235	- 171 887	- 164 699	- 157 700	- 154 189
<b>Summa skatte- och statsbidragsintäkter:</b>	4	<b>- 430 785</b>	<b>- 425 150</b>	<b>- 421 864</b>	<b>- 414 162</b>	<b>- 418 950</b>
<b>Finansiella poster</b>	5	<b>10 800</b>	<b>9 500</b>	<b>9 425</b>	<b>9 500</b>	<b>9 250</b>
<b>RESULTAT:</b>		<b>- 8 600</b>	<b>- 4 249</b>	<b>- 4 225</b>	<b>- 8 300</b>	<b>- 8 400</b>

# RESULTATBUDGET

Resultatbudgeten visar kommunens beräknade intäkter och kostnader och ger kommunens budgeterade resultat.

(mkr)	Budget 2009	Prognos 2009	Budget 2010	Plan 2011	Plan 2012
Verksamhetens nettokostnad	- 389,9	- 390,2	- 386,5	- 374,9	- 379,6
Avskrivningar	- 21,5	- 21,2	- 21,7	- 21,5	- 21,7
<b>NETTOKOSTNAD:</b>	<b>- 411,4</b>	<b>- 411,4</b>	<b>- 408,2</b>	<b>- 396,4</b>	<b>- 401,3</b>
Skatte- och statsbidragsintäkter	430,8	425,1	421,8	414,2	418,9
Finansiella intäkter och kostnader	- 10,8	- 9,5	- 9,4	- 9,5	- 9,2
<b>RESULTAT FÖRE EXTRAORDINÄRA POSTER</b>	<b>8,6</b>	<b>4,2</b>	<b>4,2</b>	<b>8,3</b>	<b>8,4</b>
Extraordinära intäkter	-	-	-	-	-
Extraordinära kostnader	-	-	-	-	-
<b>ÅRETS RESULTAT:</b>	<b>8,6</b>	<b>4,2</b>	<b>4,2</b>	<b>8,3</b>	<b>8,4</b>

# FINANSIERINGSBUDGET

Finansieringsbudgeten visar hur kommunen får in pengar och hur de ska användas. Skillnaden visar förändringen av likvida medel.

(mkr)	Budget 2009	Prognos 2009	Budget 2010	Plan 2011	Plan 2012
<b>Likvida medel vid årets början</b>	- 5,8	1,0	8,2	5,9	18,4
<b>VERKSAMHET</b>					
Verksamheternas nettokostnad	- 389,9	- 390,2	- 386,5	- 374,9	- 379,6
Skatte- och statsbidragsintäkter	430,8	425,1	421,8	414,2	418,9
Finansiella intäkter och kostnader	- 10,8	- 9,5	- 9,4	- 9,5	- 9,2
Extraordinära intäkter	-	-	-	-	-
Extraordinära kostnader	-	-	-	-	-
Justering av rörelsekapitalets förändring	-	- 13,5	- 15,0	-	-
<b>Verksamhetsnetto</b>	<b>30,1</b>	<b>11,9</b>	<b>10,9</b>	<b>29,8</b>	<b>30,1</b>
<b>INVESTERINGAR</b>					
Investeringar	- 12,8	- 12,0	- 18,8	- 12,9	- 10,7
Fastighetsköp	-	- 1,5	- 5,0	-	-
Fastighetsförsäljning	-	0,1	-	-	-
Försäljning övrigt	-	-	-	-	-
Avyttande finansiella tillgångar	-	-	-	-	-
Förvärv av finansiella tillgångar	-	- 0,1	-	-	-
<b>Investeringsnetto</b>	<b>- 12,8</b>	<b>- 13,5</b>	<b>- 23,8</b>	<b>- 12,9</b>	<b>- 10,7</b>
<b>Utlåning</b>					
Ökning långfristiga fordringar		-	-	-	-
Minskning långfristiga fordringar	0,1	0,1	0,1	0,1	0,1
<b>Upplåning</b>					
Långfristig upplåning	-	11,0	15,0	-	-
Amorteringar	- 4,5	- 2,3	- 4,5	- 4,5	- 4,5
<b>Finansieringsnetto</b>	<b>- 4,4</b>	<b>8,8</b>	<b>10,6</b>	<b>- 4,4</b>	<b>4,4</b>
<b>Förändring av likvida medel</b>	<b>12,9</b>	<b>7,2</b>	<b>- 2,3</b>	<b>12,5</b>	<b>15,0</b>
<b>Likvida medel vid årets slut</b>	<b>7,1</b>	<b>8,2</b>	<b>5,9</b>	<b>18,4</b>	<b>33,4</b>

# NOTER

(tkr)	Budget 2009	Prognos 2009	Budget 2010	Plan 2 011	Plan 2 012
<b>Not 1 Justering interna poster</b>					
Internränta på anläggningstillgångar.	- 10 349	- 10 349	- 14 060	- 13 974	- 13 682
Justering räntekostnad bostadsverksamheten	- 4 800	- 4 300	- 4 070	- 4 000	- 3 850
Intern intäkt på fördelade administrativa kostnader avseende VA, Renhållning och Fjärrvärme.	- 1 215	- 1 300	- 1 315	- 1 340	- 1 370
Justering realisationsförlust verksamheterna	-	76	-	-	-
<b>Summa justering interna poster:</b>	<b>- 16 364</b>	<b>- 15 873</b>	<b>- 19 445</b>	<b>- 19 314</b>	<b>- 18 902</b>
<b>Not 2 Extra avsättningar</b>					
Extra avsättning till framtida pensionsutbetalningar	1 000	1 000	-	1 000	1 000
Avsättning för sluttäckning av deponier	2 000	2 000	2 000	2 000	2 000
<b>Summa extra avsättningar:</b>	<b>3 000</b>	<b>3 000</b>	<b>2 000</b>	<b>3 000</b>	<b>3 000</b>
<b>Not 3 Övriga centrala poster</b>					
Preliminär minskning semesterlöneskulden	-	- 500	-	-	-
Premiesänkning avtalsförsäkringar	-	- 1 800	-	-	-
Inkontinensbidrag från Landstinget	-	-	- 160	- 160	- 160
Prel avskrivningskostnad planerade fastighetsköp (Gellinergården och Hemgården)	-	-	200	200	200
Realisationsvinst/realisationsförlust	-	76	-	-	-
<b>Summa övriga centrala poster:</b>	<b>-</b>	<b>- 2 224</b>	<b>40</b>	<b>40</b>	<b>40</b>
<b>Not 4 Skatte- och statsbidragsintäkter</b>					
Skatteintäkter	- 252 024	- 252 781	- 242 346	- 247 175	- 255 579
Slutavräkning	3 250	9 305	1 232	-	-
Inkontinensbidrag från Landstinget	- 200	- 200	-	-	-
	- 248 974	- 243 676	- 241 114	- 247 175	- 255 579
Inkomstutjämningsbidrag	- 78 477	- 77 800	- 70 740	- 66 926	- 64 062
Kostnadsutjämningsbidrag	- 61 636	- 61 622	- 56 712	- 53 926	- 55 393
Regleringsbidrag/-avgift	3 462	3 441	- 1 754	- 1 767	- 66
Strukturbidrag	- 11 850	- 11 863	- 11 613	- 11 478	- 11 343
LSS-utjämning	- 23 734	- 24 043	- 23 880	- 23 603	- 23 325
	- 172 235	- 171 887	- 164 699	- 157 700	- 154 189
Fastighetsavgift	- 9 576	- 9 587	- 9 329	- 9 287	- 9 182
Tillfälligt konjunkturstöd	-	-	- 6 722	-	-
<b>Summa skatte- och statsbidragsintäkter:</b>	<b>- 430 785</b>	<b>- 425 150</b>	<b>- 421 864</b>	<b>- 414 162</b>	<b>- 418 950</b>
<b>Not 5 Finansiella intäkter och kostnader</b>					
Ränteintäkter	- 100	- 100	- 50	- 75	- 100
Räntekostnader	10 900	9 600	9 475	9 575	9 350
<b>Summa finansiella intäkter och kostnader:</b>	<b>10 800</b>	<b>9 500</b>	<b>9 425</b>	<b>9 500</b>	<b>9 250</b>

# INVESTERINGSPLAN

Investeringsplanen för perioden har genomgått ett stort antal förändringar sedan i juni. Investeringsbudgeten för 2010, inklusive planerade ombudgeteringar, i den preliminära kommunplanen uppgick till 20 712 tkr. Den nya investeringsbudgeten för 2010 uppgår till 18 800 tkr inklusive planerade ombudgeteringar från 2009. Totalt innebär förändringarna att budgeten för nya investeringar under 2010 uppgår till 13 600 tkr (enligt tabellen investeringsplan per projekt).

Några av projekten i 2009 års investeringsbudget, enligt tabell nedan kommer inte att genomföras (enligt prognosen i delårsbokslutet per 31 augusti 2009) och medel avsatta för de projekten kommer istället att begäras till nya projekt i investeringsbudgeten 2010 (5,6 mkr). De medel som kommer att begäras ombudgeterade enligt prognosen är 5,2 miljoner kronor.

## *Förändringar i prognos ombudgeteringar (prognos 2009 och kommunplan 2010)*

	<b>Prognos</b>	<b>Kommunplan</b>	<b>Diff</b>
	<b>2009</b>	<b>2010</b>	
Genomfart Bräcke	4 700	4 700	-
Handikappanp kom fastighet	200	200	-
Gator och vägar	300	300	-
Lärcent Brä/yttre miljö	419	-	419
Anp slöjd skolan Bräcke	1 891	-	1 891
Yttre miljö industriomr	1 000	-	1 000
Fjärrvärme Furuahagen	2 202	-	2 202
Kyla serverrum förvaltnhus	50	-	50
Summa:	10 762	5 200	5 562

Över perioden har ramarna i investeringsplanen totalt minskat med 800 tkr jämfört med den preliminära kommunplanen i juni.

Investeringsplanen innebär att avskrivningskostnaderna årligen minskar och att samtliga investeringar kan finansieras med egna medel.

I investeringsbudgeten för 2010 har investeringar som sänker driftkostnaderna prioriterats.

## **Investeringar, stab**

I stabens investeringsbudget och plan ryms bland annat årliga utbyten av kontorsdatorer (25 %). Under 2010 kommer projekt att fortgå för att virtualisera kommunens servrar i syfte att öka tillgängligheten och minska energiförbrukningen. Arbetet med att byta ut och förbättra den fysiska infrastrukturen kommer att slutföras. Det innebär bland annat accesskontroll av

nätverket. Åtgärder kommer också att vidtas för att påbörja en process med att automatisera mera för att på sikt kunna centralisera IT-driften.

## **Investeringar, social- och utbildningsavdelning**

I avdelningens investeringsbudget och plan ryms bland annat årliga datorinvesteringar inom skolorna.

## **Investeringar, teknik- och infrastrukturavdelning**

Långsiktiga och större investeringar i kommunen genomförs av teknik- och infrastrukturavdelningen.

Huvuddelen av avdelningens investeringsplan avser standardhöjande och energisparande åtgärder. Till exempel inryms satsningar på gator och vägar i kommunen med totalt åtta miljoner kronor. Dessutom finns det fyra miljoner kronor till investeringar för den yttre miljön i kommunens tätorter. Byte av gatubelysning är ett exempel på energisparande investeringar.

Kommunen, tillsammans med Banverket och Vägverket, fick under 2009 avslag på EU-ansökan för genomförande av projekt Genomfart Bräcke. Bedömningen är att projektet ändå kommer att förverkligas med stöd av Länsstyrelsen. Projektet är kostnadsberäknat till cirka 30 miljoner kronor, varav Bräckes andel är cirka sju miljoner kronor. Projektet bedöms bli färdigställt under 2011.

I nuläget har inte investeringar i fjärrvärmeverken beaktats, i avvaktan på beslut om den framtida ägarstrukturen. Kommunfullmäktige förväntas fatta beslut under 2010.

Före igångsättande av investeringsprojekt kopplade till skol- och barnomsorgsenhetens verksamhet ska slutsatser och förslag från skollokalsutredningen (kf § 42/2009) beaktas.

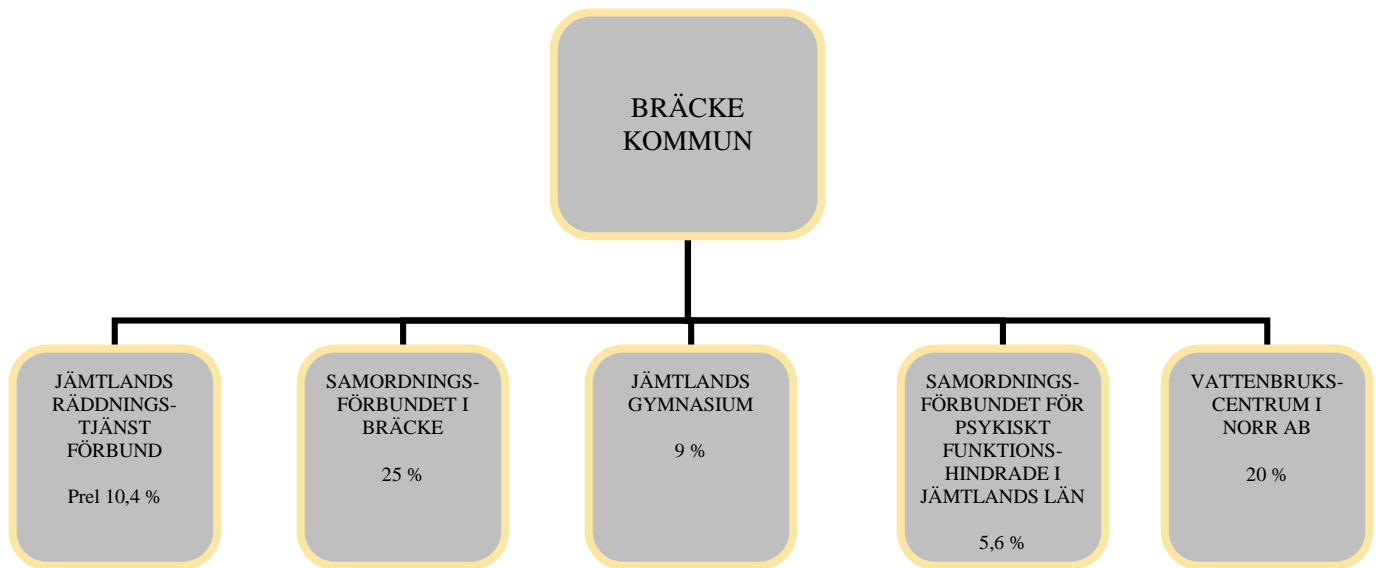
Myndigheten för Samhällsskydd och Beredskap (MSB) har under 2009 tillsammans med kommunen, utfört en behovsinventering för kommunal ledningsplats och reservkraft. Investeringskostnaden bedöms till fyra miljoner kronor, varav MSB bidrar med halva beloppet.

Upprustning av kommunens VA-nät kommer att påbörjas år 2014.

## Investeringsplan per projekt

Projekt (tkr)	Budget 2010	Plan 2011	Plan 2012	Plan 2013	Plan 2014
<b>KOMMUNSTYRELSEN</b>					
<u>Social- och utbildningsavdelning</u>					
Datorisering skolor	300	300	400	300	300
Inventarier biblioteken	30	-	-	-	-
Lokalinvesteringar, främst inom skolan	-	500	500	500	500
Summa:	330	800	900	800	800
<u>Teknik- och infrastrukturavdelning</u>					
Verksamhetsanpassning industrilokaler	1 000	700	700	700	700
Yttre miljö industriområden	-	-	1 000	-	1 000
Yttre miljö - Bräcke, Kälarne, Gällö, Pilgrimstad	-	1 000	1 000	1 000	1 000
Verksamhetsanpassning kommunala lokaler	700	700	700	700	500
Åtgärder biodammar	-	-	2 000	1 000	-
Standarhöjande åtgärder gator och vägar	2 000	3 000	-	-	3 000
Genomfart Bräcke	-	2 200	-	-	-
Handikappanpassning i kommunala fastigheter	1 000	-	-	-	-
Tallgläntan fullvärdiga lägenheter	-	2 500	-	-	-
Byte tak Tallgläntan Kälarne	600	-	-	-	-
Inköp av sopkärl	-	600	-	-	-
Driftövervakning/energieffektivisering	500	-	500	500	500
Nytt tak förvaltningshuset Bräcke	-	-	1 250	-	-
Värmeåtervinn. fastigh L:a gymn.sal Bräcke	-	-	-	500	-
Nya fönster o tak fastigh L:a gymn.sal Bräcke	800	-	-	-	-
Nytt tak maskinhall gymnasieskolan	400	-	-	-	-
Byte tak Furuhagen	-	-	1 000	-	-
Byte fönster Gällö skola, hög/gymnastik	-	-	-	-	1 150
Byte tak Gällö skola	-	400	700	500	-
Ny slamavvattare Bräcke reningsverk	700	-	-	-	-
Yttre miljö Gällö förskola	270	-	-	-	-
Byte VA-ledningar Gällö	-	-	-	-	500
Byte gatubelysning	-	200	200	200	200
Kommunal ledningsplats inkl reservkraft	4 000	-	-	-	-
Bidrag kommunal ledningsplats	- 2 000	-	-	-	-
Yttre miljö Bräcke skola, högstadiet	250	-	-	-	-
Anpassn nya lokal Fritids/F-skoleklass Bräcke	1 900	-	-	-	-
Nattsläckning gatubelysning	200	-	-	-	-
Yttre miljö gamla entré förvaltningshus	150	-	-	-	-
Summa:	12 470	11 300	9 050	5 100	8 550
<u>Staben</u>					
ADB-investeringar	300	300	300	400	400
Kontorsdatorer	500	500	500	500	500
Summa:	800	800	800	900	900
<b>Nettoinvesteringar hela kommunen:</b>	<b>13 600</b>	<b>12 900</b>	<b>10 750</b>	<b>6 800</b>	<b>10 250</b>

# KOMMUNALA BOLAG OCH FÖRBUND



## Jämtlands Räddningstjänstförbund

Ledamot:

Räddningschef: Morgan Olsson

### Beskrivning av verksamheten

Norra Jämtlands Räddningstjänstförbund bildades av räddningstjänsterna i Strömsunds, Krokoms och Östersunds kommuner.

Räddningstjänsten har som huvuduppgift att arbeta för att hindra och begränsa skador på människor, egendom och miljö.

### Mål och kvalitet

Enligt Lag (2003:778) om skydd mot olyckor har kommunen sex huvudupdrag:

Kommunalförbundet har till uppgift att svara för medlemskommunernas räddningstjänstverksamhet samt därtill anknutna verksamheter. Det åligger förbundet särskilt att:

- aktivt verka för och samordna förebyggande verksamhet inom förbundets ansvarsområde samt samarbeta med medlemskommunerna och därvid ingå i kommunernas säkerhetssamordnargrupper.
- ansvara för åtgärder som underlättar för enskilda att ta sitt ansvar.
- ansvara för sotning och brandskyddskontroll.
- ansvara för tillsyn av enskilda att de uppfyller sina skyldigheter enligt lagen om skydd mot olyckor.

- ansvara för kommunal räddningstjänst samt
- ansvara för undersökning av olycksorsak, förlopp och insats.

Kommunalförbundet ska dessutom;

- utöver de uppgifter som åvilar kommunalförbundet enligt lagen om skydd mot olyckor stödja medlemskommunerna i deras övriga arbete till skydd mot olyckor
- vara stöd för medlemskommunerna i deras arbete inom ramen för fredstida krishantering och höjd beredskap
- upprätta ett handlingsprogram för verksamheten i samverkan med medlemmarna.

### Verksamhetsförändring 2010

Under 2009 har Bräcke, Berg och Ragunda kommuner beslutat att ansöka om medlemskap i förbundet.

Förbundet planerar att ändra namn till Jämtlands Räddningstjänstförbund.

Räddningstjänsten inom Bräcke kommun planeras att bedrivas i samma omfattning som under 2009.

## **Samordningsförbundet Bräcke**

Ordförande: Harriet Jorderud (s)  
Ledamot: Monica Drugge-Hjortling (s)  
Samordnare: Ingela Carlsson

### **Beskrivning av verksamheten**

Samordningsförbundet Bräcke har som uppgift att inom Bräcke kommuns geografiska område, svara för en finansiell samordning inom rehabiliteringsområdet mellan försäkringskassa, arbetsförmedling, landsting och kommun. Insatserna inom den finansiella samordningen ska gälla individer som är i arbetsför ålder och som är i behov av samordnande insatser vilka syftar till att dessa individer uppnår eller förbättrar sin förmåga att utföra förvärvsarbete.

Samordningsförbundet Bräcke leds av en styrelse som består av politiker och tjänstemän från de fyra samverkande parterna. Styrelsen har att fatta beslut om finansiering av insatser som avser individer som är i behov av samordnande insatser från minst två av parterna ovan. Styrelsen har hittills prioriterat ungdomar 18 - 24 år som står utanför arbetsmarknaden, kvinnor 25 - 59 år som inte beräknas att på egen hand kunna återkomma i arbete, långtidssjukskrivna män som behöver riktade åtgärder samt insatser som är av förebyggande karaktär. Insatserna under 2010 bedöms sammanfalla med tidigare prioriterade verksamheter.

### **Mål**

Målet för individen hos de olika aktörerna:

- att kunna leva ett självständigt liv (Socialtjänsten)
- uppnå bästa funktionsförmåga (Hälso- och sjukvården)
- återfå arbetsförmågan (Försäkringskassan)
- att få ett arbete (Arbetsförmedlingen)

### **Verksamhetsmått**

	2008	2009	2010	2011	2012
Antal deltagande individer	55	40	50	50	50
Pågående projekt	6	4	5	5	5

Försäkringskassan ansvarar för att samordna de rehabiliteringsinsatser som behövs för rehabiliteringsverksamheten enligt lag. Försäkringskassan ska i samråd med den försäkrade se till att hans/hennes behov av rehabilitering snarast kartläggs och att de åtgärder vidtas som behövs för en effektiv rehabilitering.

Hälso- och sjukvården ansvarar för den medicinska rehabilitering som innefattar vård, behandling, habilitering och rehabilitering. Målet är att individen ska uppnå bästa möjliga funktionsförmåga samt fysiskt och psykiskt välbefinnande.

Socialtjänsten ansvarar för den sociala rehabiliteringen. Med social rehabilitering avses råd, stöd, service, sysselsättning och behandling. Målet är att stärka den enskildes möjligheter att leva ett självständigt liv.

Arbetsförmedlingen ska medverka till en snabb och effektiv kontakt mellan arbetssökande och arbetsgivare. Arbetsförmedlingen ska också vid behov öka de arbetslösas kompetens samt stödja dem som har svårast att få arbete.

### **Kvalitet**

En utvärdering av Samordningsförbundet Bräcke gjordes under 2007, i samband med ungdomsprojektets genomförande (Utvärderingsrapport från FoU-Jämt 2007:4). Resultatet av utvärderingen ligger till grund för förändringar i arbetssätt och samverkan mellan de olika myndigheterna. Under 2009 sker självutvärdering i flera steg och resultaten kommer att ligga till grund för förändringar och utvecklingsarbete under 2010.

### **Verksamhetsförändringar 2010**

En diskussion angående antalet förbund i länet pågår och en förändring kan komma att ske under 2010-2011.

## **Jämtlands Gymnasium**

### **Beskrivning av verksamheten**

Jämtlands Gymnasium som bildades den 1 juli 2005, ansvarar för all gymnasieutbildning i Bräcke, Krokom, Ragunda och Östersunds kommuner.

I förbundet ingår Wargentinskolan, Palmcrantzskolan/Komvux och VTC-gymnasiet (fordons-gymnasium på Fyrvalloområdet) i Östersund samt gymnasieskolorna i Bräcke, Ragunda och Krokom. Inom förbundet finns alla nationella program förutom naturbruksprogrammet och flertalet nationella inriktningar. Förbundet finansierar sin verksamhet främst genom ersättningar från medlemskommunerna och interkommunala ersättningar. Enligt konsortialavtalet mellan medlemskommunerna, får förbundet ersättning från respektive medlemskommun motsvarande självkostnaden för varje elevplats beräknad per utbildning/program och gymnasieskola.

### **Mål**

Ur förbundsordningen för Jämtlands Gymnasium går att utläsa följande strategiska mål:

- Utbildningen motsvarar ungdomarnas behov och efterfrågan samt står i samklang med regionens förutsättningar.
- Studerande som bor i medlemskommunerna väljer förbundets utbildningar före andra alternativ och utbildningarna har så hög kvalitet att de även attraherar studeranden från övriga landet.
- Bättre nyttjande av kommunernas gemensamma resurser.

Utifrån de strategiska målen har förbundet antagit ett antal resultatmål som mäts och följs upp årligen.

## **Samordningsförbundet för psykiskt funktionshindrade i Jämtlands län**

Ledamot: Börje Lundin (v)

Förbundsmedlemmar är samtliga kommuner i Jämtlands län, Jämtlands läns landsting, Försäkringskassan och Arbetsförmedlingen. Syftet är att ge förbundsmedlemmarnas aktörer bättre möjlighet att samordna och prioritera gemensamma insatser. Insatserna ska syfta till att den enskilde uppnår eller förbättrar förmågan till förvärvsarbete.

## **Vattenbrukscentrum i Norr AB**

Ledamot: Sven-Åke Draxten

Kommunfullmäktige beslutade den 17 december 2008 (kf § 113/2009) att gå in som 20 % ägare för maximalt 120 000 kronor i det bolag som förväntades ta över Fiskeriverkets fiskeförsöksstation i Kälarne. Bolaget bildades den 1 juli 2009. Delägare är Jämtlands läns landsting, Bräcke kommun, Sveriges Lantbruksuniversitet (SLU) samt den ekonomiska föreningen Fiskodlare i norr. Bolagets verksamhet ska vara att bedriva fiskeavel, i första hand med röding och förse näringen med rom från senaste selektionsomgång från avelsarbetet. Bolaget ska bland annat utgöra bas för SLU:s och annan huvudmans verksamhet med tillämpad forskning inom främst avel, foderutveckling och fiskodlingsteknik.

# KOMMUNFULLMÄKTIGE

Ordförande: Anna-Lisa Isaksson (s)  
1:e vice ordförande: Sven Edström (s)  
2:e vice ordförande: Kerstin Åhlander (m)

## Verksamhet

Kommunfullmäktige är kommunens högsta beslutande församling, vald i direkta val av de i kommunen folkbokförda invånarna. Bräcke kommunfullmäktige har 41 ledamöter och sammanträder fem gånger per år. Kommunfullmäktige beslutar bland annat i ärenden av principiell beskaffenhet eller annars av större vikt för kommunen, främst mål- och riktlinjer för verksamheten, budget, skatt och andra viktiga ekonomiska frågor.

## Budget, tkr

	<b>Budget 2009</b>	<b>Budget 2010</b>	<b>Plan 2011</b>	<b>Plan 2012</b>
Kostnader	513	629	607	612
Intäkter	-	-	-	-
<b>Nettokostnad</b>	<b>513</b>	<b>629</b>	<b>607</b>	<b>612</b>

## Mål

Fullmäktige beslutar om mål och riktlinjer för verksamheten. Med det avses beslut i sådana övergripande frågor som har betydelse för den kommunala verksamheten i stort. Fullmäktige beslutar

också i sådana ärenden som har betydelse för den kommunala ekonomin. Vilka nämnder som ska finnas och vilka uppgifter de ska ha är också en fråga för fullmäktige

## Verksamhetsmått/Nyckeltal

	<b>2008</b>	<b>2009</b>	<b>2010</b>	<b>2011</b>	<b>2012</b>
Antal sammanträden	5	5	5	5	5
Antal protokollförda ärenden	130	130	130	130	130

Mandatfördelningen i kommunfullmäktige är följande för mandatperioden 2006-11-01 - 2010-11-01:

Socialdemokraterna	20
Vänsterpartiet	4
Centerpartiet	8
Moderaterna	6
Folkpartiet	2
Miljöpartiet	1
<b>Antal ledamöter</b>	<b>41</b>

# REVISION

Revisorer:	Jan-Erik Eriksson, ordf	(c)
	Mats Eriksson	(s)
	Anna Lindström	(s)
	Inger Berggren-Lundqvist	(v)
	Per-Olov Mellgren	(c)
	Anna-Lisa Lindström	(m)
	Steinar Pettersson	(mp)

## Verksamhet

Den kommunala revisionen styrs av kommunallagen samt kommunfullmäktiges revisionsreglemente och ska ske enligt god revisionssed. Varje revisor fullgör sitt uppdrag självständigt. Kommunen har sju revisorer. De utses av fullmäktige för en mandatperiod.

Revisorernas uppgift är att varje år granska den verksamhet som bedrivs inom nämnders, styrelser och fullmäktigeberedningars verksamhetsområden. De granskar och prövar om verksamheten sköts på ett ändamålsenligt och från ekonomisk synpunkt tillfredsställande sätt, om räkenskaperna är rättvisande och om den

interna kontrollen som görs inom nämnderna är tillräcklig. Revisorerna har också uppgiften att på samma sätt granska verksamheten i kommunens företag, genom de lekmannarevisorer och revisorer som fullmäktige utser i företagen.

Granskningens inriktning dokumenteras i en årlig revisionsplan som grundar sig på en analys av risk och väsentlighet. Viktiga utgångspunkter för denna analys är fullmäktiges uppdrag, mål och riktlinjer till styrelser och nämnder samt tidigare granskningar.

Revisionen fastställer årliga revisionsplaner.

## Budget, tkr

	<b>Budget 2009</b>	<b>Budget 2010</b>	<b>Plan 2011</b>	<b>Plan 2012</b>
Kostnader	625	625	603	608
Intäkter	-	-	-	-
<b>Nettokostnad</b>	<b>625</b>	<b>625</b>	<b>603</b>	<b>608</b>

## Kvalitet

Revisorerna ansvarar för att aktiviteterna i hela revisionsprocessen håller en hög kvalitet och att uttalandet i revisionsberättelsen är väl underbyggt. Detta innebär att revisorerna i sin granskning följer god

revisionssed, att granskningen har koppling till revisorernas risk- och väsentlighetsanalys samt att de försäkrat sig om att de sakkunniga har kvalitetssäkrat sin arbetsprocess och granskningsresultat.

# KOMMUNSTYRELSEN

Ordförande: Sven-Åke Draxten (s)  
1:e vice ordförande: Jörgen Persson (s)  
2:e vice ordförande: Kjell Nilsson (v)  
Oppositionsråd: Yngve Hamberg (c)  
Kommunchef: Bengt Flykt

## Politisk organisation

### Verksamhet

Kommunstyrelsen är kommunens ledande politiska förvaltningsorgan. Kommunstyrelsen har ansvar för hela kommunens utveckling och ekonomiska ställning. Kommunstyrelsen leder och samordnar planering och uppföljning av kommunens ekonomi och verksamheter. Framtidsfrågor är kommunstyrelsens främsta arbetsuppgift. Befolkningsutveckling och sysselsättningsfrågor är prioriterade områden.

### Budget, tkr

	<b>Budget 2009</b>	<b>Budget 2010</b>	<b>Plan 2011</b>	<b>Plan 2012</b>
Kostnader	3 200	3 215	3 101	3 128
Intäkter	-	-	-	-
<b>Nettokostnad</b>	<b>3 200</b>	<b>3 215</b>	<b>3 101</b>	<b>3 128</b>

### Verksamhetsmått/Nyckeltal

	<b>2008</b>	<b>2009</b>	<b>2010</b>	<b>2011</b>	<b>2012</b>
Antal sammanträden	7	7	7	7	7
Antal registrerade ärenden	493	500	500	500	500
Antal protokollförda ärenden	190	190	190	190	190

Antal politiska tjänster	3
Mandatfördelningen i kommunstyrelsen under mandatperioden är följande:	
Socialdemokraterna	7
Vänsterpartiet	1
Centerpartiet	3
Moderaterna	2
<b>Antal ledamöter</b>	<b>13</b>

Inom kommunstyrelsen finns två utskott, ett socialutskott och ett näringslivsutskott, som består av tre ledamöter och tre ersättare vardera. Ledamöter och ersättare väljs för samma tid som de valts i kommunstyrelsen. Kommunstyrelsen har tre permanenta arbetsgrupper:

- Vård och omsorgsfrågor
- Barn- och ungdomsfrågor
- Samhällsbyggnadsfrågor

## Gemensamma anslag

Gemensamma anslag förvaltas av kommunstyrelsen. De verksamheter som ingår är medel för pensioner, kostnader för delade resurser och medel för utveckling och struktur. Delade resurser är medel till samordnings-

förbund, räddningstjänstförbund, gymnasieförbund och till länstrafiken. Utveckling/struktur är en centraliserad resurs för kostnader som kan uppstå i samband med strukturella åtgärder för att ställa om verksamheter inför framtiden. De kan också behöva användas för oförutsedda kostnader.

### Budget, tkr

	Budget 2009	Budget 2010	Plan 2011	Plan 2012
Kostnader	63 540	62 587	62 632	64 230
Intäkter	-	-	-	-
<b>Nettokostnad</b>	<b>63 540</b>	<b>62 587</b>	<b>62 632</b>	<b>64 230</b>

	Budget 2009	Budget 2010	Plan 2011	Plan 2012
Jämtlands Gymnasium	38 329	35 948	-	-
Östra Jämtlands kommunalförbund	8 456	9 060	-	-
Samordningsförbundet Bräcke	250	250	-	-
Lokal linjetrafik/plustrafik	3 700	3 793	-	-
Färdtjänst	1 955	2 004	-	-
Pensioner och löneskatt	10 000	9 500	-	-
Utveckling och struktur	850	1 672	-	-
<b>Totalt</b>	<b>63 540</b>	<b>62 227</b>	<b>62 632</b>	<b>64 231</b>

Budgeten för 2010 avseende Jämtlands Gymnasium är i huvudsak beroende av antalet elever från kommunen

och vilket val av program de gör. Det kan medföra stora avvikelser vid de årliga avstämningarna.

## Kommunledningen

Kommunchef: Bengt Flykt

### Verksamhet

Kommunchefens roll är övergripande - att lotsa kommunen mot visionen, att leda förvaltningsorganisationen och att vara ansvarig för samverkan med andra aktörer.

Syftet är att i varje given situation, med visionen i centrum, leverera beslutsunderlag till kommunstyrelsen, att utifrån fattade beslut formulera realistiska mätbara mål för verksamheterna, genomföra dessa samt att återredovisa utfallet.

### Budget, tkr

	Budget 2009	Budget 2010	Plan 2011	Plan 2012
Kostnader	1 423	1 053	1 016	1 025
Intäkter	-	-	-	-
<b>Nettokostnad</b>	<b>1 423</b>	<b>1 053</b>	<b>1 016</b>	<b>1 025</b>

## Inriktningsmål, effektmål och nyckeltal

För kommunstyrelsens politiska organisation och kommunledning:

Inriktningsmål	Effektmål med nyckeltal/volymtal	Mätmetod
Alla ska uppleva att det är lätt att komma i kontakt med Bräcke kommun.	Växeln svarar i 90 % av fallen inom 6 signaler.	Stickprov och eventuella klagomål.
	Växeln svarar med korrekt kommunnamn i 100 % av fallen.	Stickprov
	Handläggare ringer under normala förhållanden tillbaka senast inom två arbetsdagar.	(undantaget tjänsteresa/semester)
	Bräcke kommun uppmärksammas och synliggörs i positiv bemärkelse, vid minst ett tillfälle i riksmidia och varje vecka i lokalmedia.	Intern uppföljning
Stärka Bräcke kommun som varumärke.	Bräcke kommun är, vid minst 10 tillfällen, en aktiv aktör i nationella/ regionala sammanhang.	Intern uppföljning
	Minst två nationella/regionala konferenser/möten är förlagda till Bräcke kommun.	Intern uppföljning
	Bräcke kommun deltar, vid minst tio tillfällen, tillsammans med sitt näringsliv i aktiviteter.	Intern uppföljning, exempelvis mässor
	Bräcke kommun behåller sin position som länets mest företagsvänliga kommun.	Enlig Forum för småföretagsforsknings index
	Bräcke kommun förbättrar sin ranking i Svenskt Näringslivs undersökning avseende företagsvänliga kommuner i riket.	Enligt Svenskt Näringslivs index, (jämförelse med 2009)
	Hemsidan ska utvecklas. Antalet besök på hemsidan ökar med 10 % jämfört med 2009.	Antal besök på hemsidan under en månad 2010 jämfört med antalet besök en månad 2009. Egen statistik, mätmånad november.

---

## Verksamhetsförändringar 2010

Politisk organisation och kommunledning kommer under 2010 att fortsätta prioritera bemötande från och marknadsföring av kommunen. Prioriteringen syftar till att behålla nuvarande invånare och att attrahera nya personer att flytta till kommunen.

En angelägen fråga där politisk organisation och kommunledning är engagerade är den vindkrafts-satsning som planeras i området. Engagemanget kommer att fortsätta under 2010.

Förändringar kommer att ske 2010 när det gäller kommunchefssekreterartjänsten.

## Kvalitet

Införandet av målstyrning syftar till att sätta större vikt på resultatet än på vilka resurser som avsätts. Kommunen kommer att vidareutveckla målstyrningsarbetet under 2010. En viktig del i det fortsatta arbetet är att förtydliga de områden som prioriteras av kommunen.

## Åren 2011 - 2012

Kommunen står inför en stor utmaning att hitta långsiktiga och hållbara lösningar där den kommunala servicen utformas så att den speglar den demografiska och geografiska situationen i Bräcke.

## Näringslivs- och utvecklingsavdelningen

Chef: Bengt Eriksson

### Beskrivning av verksamheten

#### Enhet utveckling

Enheten arbetar med utvecklingsprojekt, kommunens EU-frågor, landsbygds- och tätortsutveckling, inflyttning/inflyttarservice, internationella projekt, kommunikationer, frågor kring IT- och mobiltäckning i kommunen samt demokratifrågor.

#### Enhet näringsliv

Enheten arbetar med frågor som rör företagande, nyföretagande och etableringar av företag. När det gäller företagande finns god samverkan på lokal, regional och nationell nivå. Nätverket innefattar främst myndigheter och finansiärer som företagare kommer i kontakt med vid expansion eller nyetablering. Inom enheten finns även turistbyrå.

#### Enhet sysselsättning och lärande

Enheten arbetar med utvecklingsfrågor som rör utbildning och arbete i kommunen. Enheten ansvarar för verksamheterna LärCentrum och vuxenutbildning.

#### Enhet integration

Enheten arbetar med invandrare, grundat på kommunens avtal med migrationsverket. Utifrån migrationsverkets övergripande mål sätter kommunen tillsammans med olika myndigheter egna mål som sen följs upp och utvärderas. Under introduktionstiden ska nysvenskarna få ett individuellt anpassat stöd. För att introduktionen ska bli framgångsrik samordnar kommunen sina insatser med bland annat arbetsförmedlingen, näringslivet, skolor, landsting och frivilliga organisationer. Arbetet syftar också till att de nyanlända ska ta eget ansvar för sin introduktion. Enheten arbetar också med boende, svenska för invandrare samt språk- och arbetspraktik.

### Budget, tkr

	<b>Budget 2009</b>	<b>Budget 2010</b>	<b>Plan 2011</b>	<b>Plan 2012</b>
Kostnader	19 689	18 872	8 330	8 402
Intäkter	- 10 325	- 10 235	-	-
<b>Nettokostnad</b>	<b>9 364</b>	<b>8 637</b>	<b>8 330</b>	<b>8 402</b>

## Mål

Inriktningsmål	Effektmål med nyckeltal/volymtal	Mätmetod
Den negativa trenden i befolkningsutvecklingen ska vändas.	40 % av alla kvotflyktingar 2008, är skrivna i kommunen den 31 december 2010.	Intern uppföljning och SCB
	Minst 20 personer genomgår värdsutbildning.	Intern uppföljning
	10 % av vuxenutbildningens budget, är inriktad på det lokala näringslivets behov.	10 % motsvarar 20 platser utifrån 2009 års budget.
	Under året gör avdelningen minst 150 företagsbesök.	Intern uppföljning
	Under året bjuder avdelningen in till tio branschträffar.	Intern uppföljning
	Nystartade företag ska ha en överlevnadsgrad på 75 % efter tre år.	Statistik via SCB och Bolagsverket. Uppföljning 31/12 2010 görs på företag som startat under 2007.
	Under året genomförs två aktiviteter vars syfte är att hejda utflyttningen.	Internkontroll
	Under året deltar kommunen i minst ett inflyttningsprojekt, vilket resulterar i minst sju inflyttade personer.	Intern uppföljning och SCB
	Fyra utvecklingsprojekt inom Leader startas under året.	Statistik från Leaderkontoret
	Minst ett internationellt projekt drivs eller startas under året.	Intern uppföljning
Åtta bymöten avseende utvecklingsfrågor hålls under året.	Intern uppföljning	
Personalens hälsa och trivsel är god	Sjukfrånvaron är högst 4 % av ordinarie arbetstid. (0,54 % 2008)	Sjukfrånvarons andel av tillgänglig ordinarie arbetstid 2010.

### Mål och nyckeltal, kommentarer

Syftet med deltagande i Leaderområdet är ett ökat engagemang i kommunens byar, vilket genererar

utveckling och samhörighetskänsla som bidrar till viljan att bo kvar.

## Verksamhetsförändringar 2010

Avdelningens verksamhet kommer i ännu högre utsträckning fokusera på åtgärder som kan stimulera till inflyttning. Dessutom ska åtgärder som kan hejda utflyttning prioriteras. Prioriteringar kommer att göras vad gäller utveckling av Bräcke centrum samt utvecklingsarbete i Pilgrimstad. Gymnasial vux kommer på grund av bristande efterfrågan att minska vad gäller antal elever. Samarbetet avseende nyetableringar som kommunen haft med Norrland Center AB upphör under 2010.

## Kvalitet

En fortsatt utveckling avseende integration av samtliga kvotflyktingar är av stor vikt för kommunen. Det ska ske under maximalt tre år. De personer som genomgått kommunens integration ska känna att de vill bo kvar i

## Verksamhetsmått/Nyckeltal

	2008	2009	2010	2011	2012
Antal besök på turistbyrån under sommaren	1 713	800	800	800	800
Antal mottagna flyktingar med asyl	37	34	34	34	34
Deltagande i värdsutbildning		20	20	20	20
Antal elever vid grundläggande vux	34	40	40	40	
Antal heltidselever vid gymnasial vux	61	65			
Antal elever vid särsvux	1	2	2	2	
Antal elever vid SFI inkl kvot	67	55	55	55	55
Antal studenter vid högskola	3	40	40	40	40
Antal kvotflyktingar som efter att ha genomgått integrationsprogrammet är skrivna i Bräcke kommun		20	15	15	15

kommunen. Kommunen ska präglas av ett gott företagsklimat och ett nära samarbete mellan offentlig verksamhet och näringsliv. Arenaprojektet ska genom sitt arbete höja kvaliteten på nystartade företag. För att stärka vi-känslan och för att skapa utveckling i kommunens byar genomförs ett antal möten som ska stimulera invånarna. För att skapa förbättrade kommunikationer, och därmed stärka pendlingsmöjligheterna deltar kommunen i olika projekt som avser kommunikationer. För att stimulera ungdomars samhällsengagemang genomförs under året två möten mellan kommunpolitiker och kommunens ungdomar.

## Åren 2011 - 2012

Under perioden är det troligt att delar av kommunens integrationsarbete kommer att förläggas hos annan huvudman.

## **Teknik- och infrastrukturavdelningen**

Chef: Kjell Backlund

### **Verksamhet**

Teknik- och infrastrukturavdelningen är till stor del en serviceverksamhet mot allmänheten och övriga avdelningar, i form av tillhandahållande av vatten- och avlopp, renhållning, gator och vägar, fjärrvärme, bostäder och lokaler med mera.

Avdelningen består av fyra enheter: lokalenhet, bostadsenhet, infrastrukturenhet samt planerings- och administrativ enhet. Enheterna upprättar förslag till investeringsbudget inom avdelningens verksamhetsområden.

#### **Lokalenhet**

Enheten ansvarar för drift och skötsel av kommunägda fastigheter (skolor, förvaltningshus, omsorgslokaler, förskolor, kontors- och affärslokaler, industrihus med mera). Enheten handlägger lokalstrategier.

#### **Bostadsenhet**

Enheten förvaltar de bostäder som kommunen tagit över från bostadsbolaget. Totalt rör det sig om ca 9 700 m<sup>2</sup> lokaler och ca 27 900 m<sup>2</sup> bostäder.

### **Budget, tkr**

#### **Infrastrukturenhet**

Enheten ansvarar för drift och skötsel av gator och vägar, vatten/avlopp, renhållning, fjärrvärme, parker, vägbelysning samt bidrag till enskilda vägar. Enheten upprättar förslag till taxor och lokala bestämmelser för renhållning, vatten/avlopp samt fjärrvärme. Inom Va-verksamheten ingår produktion och distribution av vatten inklusive drift och skötsel av kommunens Va-nät, vatten- och reningsverk samt pumpstationer. Verksamheterna vatten och avlopp samt fjärrvärme särredovisas enligt lag. Enheten köper tjänster för sophämtning, slamtömning, vinterväghållning och yttre skötsel.

#### **Planerings- och administrativ enhet**

Inom enheten finns verksamhetsområdena mark och fastighet samt administration. Enheten sköter också övergripande avdelningsfrågor, översiktsplanering och administrerar fastighetsärenden som inte rör skogsfastigheter. Härifrån sköts övergripande frågor kring ekonomi. Enheten ska vara ett stöd till avdelningens andra enheter.

	<b>Budget 2009</b>	<b>Budget 2010</b>	<b>Plan 2011</b>	<b>Plan 2012</b>
Kostnader	113 111	115 927	20 046	20 219
Intäkter	- 95 425	- 95 143	-	-
<b>Nettokostnad</b>	<b>17 686</b>	<b>20 784</b>	<b>20 046</b>	<b>20 219</b>

## Mål

Inriktningsmål	Effektmål med nyckeltal/volymtal	Mätmetod
Stimulera till en förbättrad tillgänglighet där yttre miljö, ett bra boende och ändamålsenliga lokaler prioriteras.	Kommuninvånarna upplever att kommunala gators och vägars tillgänglighet och standard förbättras med 5 % utifrån enkätsvar 2009.	Enkätundersökning genomförs av SKL i februari 2010 och målet redovisas i delårsbokslutet 31 augusti 2010.
	60 % av alla funktionshindrade, äldre och yngre upplever att kommunen tillhandahåller ett boende som är funktionellt.	Nöjd Kund Index (NKI) mätning under 2010.
Kommunen ska bidra till att utsläpp av koldioxid minskar.	Uppvärmning av kommunala fastigheter ska senast år 2015 uteslutande baseras på förnyelsebara energikällor.	Antal redovisas i årsredovisning, vilka byggnader som är konverterad till förnyelsebar energi, resp. vilka byggnader med fossila värmekällor som kvarstår
Energianvändningen minskar.	Elförbrukningen ska minska med 2 % per år i kommunens internt och externt hyrda lokaler.	Mäts i kWh/m <sup>2</sup> på årsbasis och redovisas i årsredovisning 2010.
Personalens hälsa och trivsel är god.	Sjukfrånvaron är högst 8 % av ordinarie arbetstid. (8,51 % 2008)	Sjukfrånvarons andel av tillgänglig ordinarie arbetstid 2010.
	Antalet långa sjukfall är högst tre stycken år 2010 (3 stycken 2008).	Antal sjukfall över 60 dagar 2008 och 2010.

## Verksamhetsförändringar 2010

Avdelningen kommer att prioritera hur det stora lokalöverskottet ska hanteras.

Kommunfullmäktige kommer under året att besluta hur den framtida fjärrvärmeverksamheten ska bedrivas.

Under 2010 kommer kommunfullmäktige, att anta ett tillägg till översiktplanen gällande de nya strandskyddsreglerna.

Kommunen kommer under 2010 att införa nattsläckning av gatubelysningen. Åtgärden görs i energibesparande syfte.

Kommunen har under 2009 påbörjat arbetet med tillgänglighetsanpassning av lokaler. Tillgänglighetsanpassningen ska vara klar under 2010.

## Kvalitet

För kontroll av dricksvatten samt utsläpp från reningsverk till sjöar och vattendrag finns provtagningsprogram som säkerställer funktion och kvalitet. Inom avfallsområdet är huvudmålet att sortera bort farliga

ämnen från övrigt avfall så att så hög återvinningsgrad som möjligt nås.

Kort- och långsiktiga underhållsplaner ska användas för att underhålla värdet och kvaliteten på de fastigheter som kommunen äger.

Under 2009 påbörjades en undersökning för att se vilken standard kommunens vatten- och avloppsledningsnät håller. Åtgärder kommer inom den närmaste framtiden att behöva göras för att minska läckage från ledningsnäten.

## Åren 2011 - 2012

Skyddsområden ska i enlighet med kommunstyrelsens beslut upprättas för kommunens vattentäkter. Målet är att upprätta två skyddsområden per år så att alla vattentäkter har ett skyddsområde senast 2015. Strukturella åtgärder, utifrån framtagna strategier under 2010, kommer att vidtas i syfte att hantera lokalöverskottet inom kommunen. Inom bostadsenheten kommer det yttre underhållet att prioriteras.

## Verksamhetsmått

	2008	2009	2010	2011	2012
<b>Lokalenhet</b>					
Internt hyrda lokaler	29 634 m <sup>2</sup>	30 362 m <sup>2</sup>	30 362 m <sup>2</sup>	30 362 m <sup>2</sup>	30 362 m <sup>2</sup>
uthyrningsgrad	100 %	100 %	100 %	100 %	100 %
Kontors- och affärslokaler	10 369 m <sup>2</sup>	9 669 m <sup>2</sup>	9 669 m <sup>2</sup>	9 669 m <sup>2</sup>	9 669 m <sup>2</sup>
uthyrningsgrad	91 %	98 %	98 %	98 %	98 %
Industrilokaler	15 961 m <sup>2</sup>	15 961 m <sup>2</sup>	15 961 m <sup>2</sup>	15 961 m <sup>2</sup>	15 961 m <sup>2</sup>
uthyrningsgrad	72,0 %	83 %	83 %	83 %	83 %
Lokaler försäljning, rivning	10 776 m <sup>2</sup>	10 953 m <sup>2</sup>	10 000 m <sup>2</sup>	8 000 m <sup>2</sup>	8 000 m <sup>2</sup>
uthyrningsgrad	2,3 %	1 %	2 %	2 %	2 %
Furuhagen	5 635 m <sup>2</sup>	5 635 m <sup>2</sup>	5 635 m <sup>2</sup>	5 635 m <sup>2</sup>	5 635 m <sup>2</sup>
uthyrningsgrad	68 %	69 %	69 %	69 %	69 %
<b>Bostadsenhet</b>					
Lägenheter	507 st	468 st	468 st	468 st	468 st
uthyrningsgrad	89 %	91 %	93 %	94 %	94 %
<b>Infrastrukturenhet</b>					
Produktion av vatten:					
Bräcke	292 000 m <sup>3</sup>	290 000 m <sup>3</sup>	288 000 m <sup>3</sup>	288 000 m <sup>3</sup>	288 000 m <sup>3</sup>
Gällö	164 250 m <sup>3</sup>	160 000 m <sup>3</sup>	160 000 m <sup>3</sup>	160 000 m <sup>3</sup>	160 000 m <sup>3</sup>
Kälarne	109 500 m <sup>3</sup>	100 000 m <sup>3</sup>	100 000 m <sup>3</sup>	100 000 m <sup>3</sup>	100 000 m <sup>3</sup>
Pilgrimstad	52 750 m <sup>3</sup>	52 000 m <sup>3</sup>	52 000 m <sup>3</sup>	52 000 m <sup>3</sup>	52 000 m <sup>3</sup>
Övriga totalt	73 000 m <sup>3</sup>	73 000 m <sup>3</sup>	73 000 m <sup>3</sup>	73 000 m <sup>3</sup>	73 000 m <sup>3</sup>
Levererad värme fjärrvärmeverk:	15 188 MWh	15 400 MWh	15 600 MWh	16 000 MWh	16 000 MWh

## Staben

Chef: Camilla Samuelsson

### Verksamhet

Staben omfattar ekonomienheten, personal- och löneenheten, kanslienheten och IT-enheten. Staben ska inom enheternas verksamhetsområden ha såväl styrande som stödjande uppgifter. Principen vid utformningen av den organisation som gäller är att samla avdelningsgemensamma områden inom staben.

### Ekonomienhet

Ekonomienheten arbetar med löpande ekonomiadministration som till exempel fakturahantering, men även med till exempel budgetplanering och redovisning. Inom enheten finns även inköpsfunktion för de delar som inte upphandlas av den gemensamma nämnden för upphandling. Ekonomienheten sköter även viss administration för Samordningsförbundet Bräcke samt de kamerala delarna avseende kommunens delade resurser.

### Personal- och löneenhet

Enheten arbetar med att förvalta lönesystemet och med lönehantering. Inom enhetens område ingår även att

vara expertresurs för kommunens övriga verksamheter när det gäller till exempel arbetsrättsliga frågor och rehabiliteringsfrågor. Enheten är en resurs för övriga verksamheter i kommunen när det gäller personalärenden. Det kan till exempel innebära att någon som arbetar vid personal- och löneenheten genomför svåra samtal och utredningar tillsammans med arbetsledare och arbetstagare.

### Kanslienhet

Inom kanslienheten hanteras bland annat ärendehantering, informations-, överförmyndar-, försäkrings- och säkerhetsfrågor. Inom enheten finns kommunens sekreterartjänster för nämnder och utskott samt handläggning av valfrågor och personuppgiftsansvarig.

### IT-enhet

IT-enheten arbetar med olika slags IT-frågor som till exempel drift och övervakning samt systemsäkerhet. Växel, telefoni och samordning när det gäller kontorsmaskiner finns också inom IT-enhetens ansvarsområde.

### Budget, tkr

	<b>Budget 2009</b>	<b>Budget 2010</b>	<b>Plan 2011</b>	<b>Plan 2012</b>
Kostnader	23 425	24 085	20 235	20 410
Intäkter	- 2 788	- 2 745	-	-
<b>Nettokostnad</b>	<b>20 637</b>	<b>21 340</b>	<b>20 235</b>	<b>20 410</b>

## Mål

Inriktningsmål	Effektmål med nyckeltal/volymtal	Mätmetod
Kommunala verksamheter, anställda och allmänheten, upplever att de får god service av staben. <sup>3</sup>	I 80 % av ärenden, hanterade av IT-enhetens helpdesk-funktion, upplever personalen att de får god service och hjälp i rätt tid.	Andel kunder som varit i kontakt med help-desk som är nöjda. Elektronisk enkät.
	Av kommunens inkommande leverantörsfakturer är 15 % elektroniska.	Antal elektroniska fakturer jämfört med totalt antal fakturer 2010.
	80 % av cheferna upplever att de, i rehabiliteringsärenden, har fått efterfrågat stöd av personal- och löneenheten och att det varit ett mervärde i processen.	Enkätundersökning till berörda chefer i samband med delårsbokslut och årsredovisning. Intern avstämning vilka chefer som har sökt stöd.
	Staben genomför minst en utbildning med verksamheterna och/eller anställda inom ett av stabens specialistområden.	Intern uppföljning.
Personalens hälsa och trivsel är god.	Sjukfrånvaron är högst 5 % av ordinarie arbetstid. (6,33 % 2008)	Sjukfrånvarons andel av tillgänglig ordinarie arbetstid 2010.

<sup>3</sup> Inriktningsmålet är omformulerat.

## Mål och nyckeltal, kommentarer

De effektmål som tagits fram kopplat till inriktningsmålet om att, kommunala verksamheter, anställda och allmänhet ska uppleva att de får en god service har inriktats mot att nyttja modern teknik som finns tillgänglig.

### Åtgärder för att nå effektmålen

För att uppnå effektmålet avseende inkommande leverantörsfakturor ska ekonomienheten kontinuerligt arbeta med att erbjuda leverantörerna att skicka sina fakturor elektroniskt till kommunen. Mindre leverantörer med begränsade resurser ska ha möjlighet att utnyttja en särskilt anvisad webbportal.

För att nå målen om att sjukfrånvaron inte ska överstiga fem procent av ordinarie arbetstid och om att antalet långa sjukfall ska minska kommer avdelningen att arbeta med åtgärder som gör att nyttjandet av friskvårdstimmen ökar och/eller bibehålls bland medarbetarna.

## Verksamhetsförändringar 2010

Införandet av ny teknik och nya arbetsätt kommer att fortsätta under 2010. Utvecklingen av hemsidan och intranätet ska fortsätta.

Ekonomienheten ska under året vidta åtgärder som medför att kommunen kan erbjuda sina kunder att få elektroniska fakturor.

Personal- och löneenheten kommer i början av året få utökade uppdrag och resurser. Personaladministratörerna inom vård- och omsorgsenheten centraliseras till enheten. Centraliseringen innebär att enheten administrerar all bemanning av vikariat inom vård- och omsorgsenheten, planerar personalpoolens arbete samt förvaltar tekniska system samt utbildar berörd personal. Enheten kommer under 2010 att tilldelas medel för att, i samverkan med vård- och omsorgsenheten och de fackliga organisationerna, utveckla och kvalitetssäkra system och rutiner för personaladministrationen. Arbetsrättskompetens kommer att rekryteras så fort budgeten medger detta.

Löneadministrationen ska ses över i syfte att kvalitetssäkra processerna och frigöra ytterligare resurser till personaladministrationen för vård- och omsorgsenheten. Översyn, revidering och vid behov framskrivande av policys och handlingsprogram inom personalområdet har påbörjats och ska slutföras under 2010. Syftet är att förbättra tydligheten och likrikta regelverken inom området.

Kanslienhetsens verksamhet kommer under 2010 att påverkas av den generationsväxling som pågår, vilket innebär att det behöver göras en översyn av uppgifter samt utveckling av funktioner och arbetsätt. Enheten kommer från 2010, med ökade personella resurser, erhålla uppdraget att ge administrativt stöd till kommunchef.

När det gäller handläggning och administration för överförmyndarverksamheten är ambitionen att samverkan med Bergs kommun ska inledas under året.

Inom IT-området kommer arbete att bedrivas för att öka tillgängligheten till systemen och för att minska energiförbrukningen. Processer kommer också att påbörjas för att automatisera och centralisera fler delar i driften.

## Kvalitet

Staben ska arbeta med att hitta områden där det går att samverka med andra kommuner och aktörer. Samverkan med andra är bland annat ett sätt att minska sårbarheten och att stärka tillgången till kompetens.

Avdelningen kommer även att arbeta med att hitta effektivare lösningar på rutinarbetsuppgifter. Motivet är att frigöra tid till att dels stödja verksamheterna vid händelser som inträffar mer sällan, dels att i högre grad bidra med utbildningsinsatser avseende kommun-gemensamma administrativa hjälpmedel.

Rutiner för övergripande ekonomisk styrning i kommunen ska fortsätta att utvecklas. Viktiga områden att arbeta vidare med är att utveckla de finansiella målen, utarbeta en långsiktig plan för kommunens pensionsåtaganden och vilka prioriteringar inom finansieringsområdet som bäst gagnar den löpande verksamheten.

Avdelningen ska bidra till att utveckla rutiner och riktlinjer som leder till att kommunen har en väl fungerande och god intern kontroll i alla verksamheter.

## Åren 2011 - 2012

I dagsläget planeras inga större förändringar i stabens verksamhet åren 2010 - 2012. Arbetet med att utveckla verksamheten och att i större utsträckning nyttja modern teknik kommer att fortsätta.

## Verksamhetsmätt/Nyckeltal

### Ekonomienhet

	2008	2009	2010	2011	2012
Antal inkomna leverantörsfakturor	13 834	13 800	13 800	13 800	13 800
Antal skickade fakturor	19 441	19 400	19 400	19 400	19 400

### Personal- och löneenhet

	2008	2009	2010	2011	2012
Antal utbetalda löner	11 610	11 600	11 600	11 600	11 600

### Kanslienhet

	2008	2009	2010	2011	2012
Antal diariéförda ärenden	825	825	825	825	825

### IT-enhet

	2008	2009	2010	2011	2012
Antal datorarbetsplatser, hela kommunen	480	500	500	500	500

## **Social- och utbildningsavdelningen**

Chef: Lars Liljedahl

### **Beskrivning av verksamheten**

Inom social- och utbildningsavdelningen finns fyra enheter; socialtjänstenheten, vård- och omsorgsenheten, skol- och barnomsorgsenheten och kultur- och fritidsenheten.

#### **Socialtjänstenhet**

Socialtjänstens mål är att på demokratins och solidaritetens grund främja människors ekonomiska och sociala trygghet, jämlikhet i levnadsvillkor och aktiva deltagande i samhällslivet.

Socialtjänstens verksamhet regleras inom en rad lagstiftningsområden, som till exempel Socialtjänstlagen (SoL), Lagen om vård av unga (LVU), Lagen om vård av missbrukare (LVM), Lagen om särskilt stöd och service till vissa funktionshindrade (LSS) och Lagen om assistansersättning (LASS).

Enhetens målgrupper är barn, ungdomar, vuxna och äldre. Det finns framöver utmaningar som måste mötas med tidig upptäckt och arbete i samverkan med andra myndigheter och organisationer. Det främjande och förebyggande arbetet samt de tidiga insatserna drivs av "Navet", ett team i samverkan mellan socialtjänsten och utbildningsenheten. I teamet arbetar socionomer, förskolelärare och specialpedagog.

#### **Vård- och omsorgsenhet**

Verksamheten omfattar dem som främst på grund av ålder, sjukdom och/eller funktionsnedsättning har behov av stöd. Verksamheten inom vård och omsorg omfattar bland annat hemtjänst, särskilt boende, trygghetslarm, matdistribution och ledsagarservice. Inom LSS-området ingår gruppboendestäder samt servicelägenheter med boendestöd, daglig verksamhet, personlig assistans, kontaktperson, ledsagare, korttidsvistelse och avlösarservice i hemmet.

Hälso- och sjukvården omfattar sjukvårdsinsatser i hemmet upp till läkarnivå samt rehabilitering och hjälpmedel. Gemensamt för de lagar som gäller för vårdtagare/vårdgivare är att de föreskriver självbestämmande, integritet, normalisering, valfrihet och trygghet. Genom ett rehabiliterande arbetssätt/förhållningssätt ska människors ställning stärkas så att de ges möjlighet att själva påverka sin situation.

Förutom Socialtjänstlagen, Hälso- och sjukvårdslagen och Lag om stöd och service till vissa funktions-

hindrade, som direkt berör individ, har enheten ett verksamhetsansvar för bland annat livsmedelslagstiftning, brandskydd, lag om skydd mot olyckor och lag om extraordinära händelser.

#### **Skol- och barnomsorgsenhet**

Förskolan omfattar barn i åldern 0 - 5 år. Verksamheten bedrivs i kommunal och kooperativ regi. I kommunen finns fem kommunala förskolor med tretton avdelningar och fem föräldrakooperativ, med en avdelning var. Föräldrakooperativen bedriver också fritidshemsverksamhet. Grundskolan omfattar förskoleklass för 6-åringar, årskurs 1 - 9 samt fritidshem och fördelar sig på fem skolor. Kommunens särskola finns i Gällö och omfattar såväl tränings- som grundsärskola.

Gällö skolområde leds av två rektorer och omfattar dels Fjällsta och Pilgrimstad skola (förskoleklass - årskurs 5) samt förskolorna Pilgrimen, Galaxen och Erskes. Den andra delen omfattar Gällö skola med förskoleklass - årskurs 9 samt särskolan. Bräcke skolområde leds av två rektorer och omfattar dels Bräcke skola med förskoleklass - årskurs 9 samt förskolan Trollskogen. Kälarne skolområde leds av en rektor och omfattar Kälarne skola med förskoleklass - årskurs 9 samt förskolan Änåset.

#### **Kultur- och fritidsenhet**

Kultur- och fritidsenheten arbetar för att skapa en meningsfull fritid för alla medborgare i Bräcke kommun. Samhället ska genomsyras av de aktiviteter som sammantaget borgar för ett gott liv; konst, kunskap, motion, friluftsupplevelser och möten människor emellan.

Enheten inbegriper tre bibliotek (Bräcke, Gällö och Kälarne), fyra ungdomsgårdar (Bräcke, Gällö, Kälarne och Pilgrimstad) och ett antal olika fritidsanläggningar. Enheten arbetar tillsammans med många olika typer av föreningar för att nå sitt mål. Biblioteket i Bräcke är sedan hösten 2009 samordnat med kommunens reception.

Kommunens idrotts- och motionsmiljöer bärs av kommunen och föreningslivet i samverkan. Här finns ishall, ridhus, slalombackar, sporthallar, simhallar, fotbollsplaner, skoterspår, elljusspår och skidspår fördelade över hela kommunen.

Kultur- och fritidsenheten ansvarar också för den övergripande kontakten med föreningslivet och

handlägger de flesta av de kommunala bidrag som föreningarna kan söka. Aktuell information om

möjligheter till verksamhetsutveckling finns hos kultur- och fritidschefen.

## Budget, tkr

### Totalt social- och utbildningsavdelning

	<b>Budget 2009</b>	<b>Budget 2010</b>	<b>Plan 2011</b>	<b>Plan 2012</b>
Kostnader	339 639	337 700	291 361	293 782
Intäkter	- 37 006	- 35 615	-	-
<b>Nettokostnad</b>	<b>302 633</b>	<b>302 085</b>	<b>291 361</b>	<b>293 782</b>

### Övergripande administration

	<b>Budget 2009</b>	<b>Budget 2010</b>	<b>Plan 2011</b>	<b>Plan 2012</b>
Kostnader	1 630	2 771	-	-
Intäkter	- 374	- 70	-	-
<b>Nettokostnad</b>	<b>1 256</b>	<b>2 701</b>	<b>-</b>	<b>-</b>

### Socialtjänstenhet

	<b>Budget 2009</b>	<b>Budget 2010</b>	<b>Plan 2011</b>	<b>Plan 2012</b>
Kostnader	28 200	31 501	-	-
Intäkter	- 1 010	- 1 683	-	-
<b>Nettokostnad</b>	<b>27 190</b>	<b>29 818</b>	<b>-</b>	<b>-</b>

### Vård- och omsorgsenhet

	<b>Budget 2009</b>	<b>Budget 2010</b>	<b>Plan 2011</b>	<b>Plan 2012</b>
Kostnader	165 941	163 921	-	-
Intäkter	- 27 293	- 25 751	-	-
<b>Nettokostnad</b>	<b>138 648</b>	<b>138 170</b>	<b>-</b>	<b>-</b>

### Skol- och barnomsorgsenhet

	<b>Budget 2009</b>	<b>Budget 2010</b>	<b>Plan 2011</b>	<b>Plan 2012</b>
Kostnader	133 240	128 643	-	-
Intäkter	- 8 062	- 7 767	-	-
<b>Nettokostnad</b>	<b>125 178</b>	<b>120 876</b>	<b>-</b>	<b>-</b>

## Kultur- och fritidsenhet

	Budget 2009	Budget 2010	Plan 2011	Plan 2012
Kostnader	10 704	10 865	-	-
Intäkter	- 267	- 344	-	-
<b>Nettokostnad</b>	<b>10 437</b>	<b>10 521</b>	-	-

## Mål

### Socialtjänstenhet

Inriktningsmål	Effektivmål med nyckeltal/volymtal	Mätmetod
Medborgare i behov av stöd erbjuds ett tidigt, anpassat och kvalitativt stöd. <sup>4</sup>	Minst 8 familjer får stöd från "Föräldrakraft" <sup>5</sup> under 2010.	Antal familjeinsatser från "Föräldrakraft" under 2010.
	Samtliga familjer (100 %) är nöjda/mycket nöjda med stödet.	Andel av tillfrågade (Enkät).
	Antalet medborgare som tar del av Navets förebyggande arbete ökar jämfört med 2009.	Intern verksamhetsstatistik
	Minst 90 % av de som tagit del av Navets verksamhet är nöjda/mycket nöjda med stödet.	Andel av tillfrågad (Enkät)
Barn, ungdomar och vuxna upplever att de får ett respektfullt bemötande samt stöd i den insats som beviljats. <sup>6</sup>	Minst 90 % av dem som är i kontakt med socialtjänsten upplever ett respektfullt bemötande samt känner att de fått stöd i den insats som beviljats.	Andel av tillfrågade (Enkät).
Personalens hälsa och trivsel är god.	Sjukfrånvaron är högst 8,5 % av ordinarie arbetstid (9,00 % 2008).	Sjukfrånvarons andel av tillgänglig ordinarie arbetstid 2010.
	Antalet långa sjukfall är högst 3 stycken 2010 (3 stycken 2008).	Antal sjukfall över 60 dagar 2010.

<sup>4</sup> Omformulerat inriktningsmål inför 2010.

<sup>5</sup> Föräldrakraft tar sikte på att med egen personal och tillsammans med familjen stärka och synliggöra familjernas - och framförallt föräldrarnas - egna resurser.

<sup>6</sup> Omformulerat inriktningsmål inför 2010.

## Vård- och omsorgsenhet

Inriktningsmål	Effektmål med nyckeltal/volymtal	Mätmetod
Arbetsätt inom vård och omsorg ska ständigt utvärderas och utvecklas. <sup>7</sup>	Ett demensprojekt startas för att se om förändrat arbetsätt med fokus på det sociala innehållet leder till minskad läkemedelsanvändning och minskade fallskador.	FoU-Jämt följer upp och utvärderar projektet.
Bra kvalitet i vård och omsorg ska ges utifrån ett brukarperspektiv.	90 % av brukarna upplever – utifrån beslutade insatser – en vård- och omsorg av god kvalitet.	Statistik från Öppna Jämförelser och/eller Andel av tillfrågade (Brukarenkät).
	Andelen brukare som är nöjda/mycket nöjda med den dagliga verksamheten ska öka jämfört med 2008.	Statistik från Öppna Jämförelser och/eller Andel av tillfrågade (Brukarenkät).
Alla brukare ska uppleva delaktighet i samhällsgemenskapen.	90 % av brukarna upplever – utifrån beslutade insatser – en delaktighet i samhällsgemenskapen.	Andel av tillfrågade (Brukarenkät).
Personalens hälsa och trivsel är god	Sjukfrånvaron är högst 9 % av ordinarie arbetstid (12,46 % 2008).	Sjukfrånvarons andel av tillgänglig ordinarie arbetstid 2010.
	Antalet långa sjukfall är högst 30 stycken år 2010 (48 stycken 2008).	Antal sjukfall över 60 dagar 2008 och 2010.

<sup>7</sup> Nytt inriktningsmål från 2010 som ersatt tidigare mål "Vård och omsorg ska utformas utifrån helhetssyn på den enskildes samlade behov".

## Skol- och barnomsorgsenhet

Inriktningsmål	Effektmål med nyckeltal/volymtal	Mätmetod
All verksamhet utgår från varje persons behov och förutsättningar. Varje person tar med stigande ålder ett större ansvar för det egna lärandet.	Varje elev har en Individuell utvecklingsplan (IUP) och, tillsammans med sina föräldrar, upplever de att de har ett reellt inflytande över utformningen vid utvecklingssamtalet.	Andel elever/föräldrar (Enkät).
Samtliga elever i Bräcke kommun ska lämna årskurs 9 ”med rak rygg och framtidstro i blick”. <sup>8</sup>	Andelen grundskoleelever med fullständiga betyg i år 9 ska vara minst 85 %.	Betygst Statistik juni 2010
	95 % av kommunens elever upplever att de känner sig trygga och respekterade i skolans verksamheter (med strävan att uppnå 100 %).	Andel elever (Enkät).
Alla känner att de har ett verkligt inflytande och att deras åsikter tas tillvara vid utformningen av vardagen.	95 % av kommunens elever upplever att de har inflytande över arbetssätt och lärande.	Andel elever (Enkät)
Personalens hälsa och trivsel är god	Sjukfrånvaron är högst 6 % av ordinarie arbetstid (6,87 % 2008).	Sjukfrånvarons andel av tillgänglig ordinarie arbetstid 2010.
	Antalet långa sjukfall är högst 10 stycken år 2010 (16 stycken 2008).	Antal sjukfall över 60 dagar 2010.

<sup>8</sup> Nytt inriktningsmål för 2010 som ersatt tidigare mål ”Alla känner sig trygga och respekterade i våra verksamheter. Arbetet präglas av en helhetssyn på människan, där både kropp och själ mår bra”.

## Kultur- och fritidsenhet

Inriktningsmål	Effektmål med nyckeltal/volymtal	Mätmetod
Biblioteken är en attraktiv mötesplats för livslångt lärande och kulturella upplevelser.	Antalet besök ökar under 2010	1) Antalet besök mäts under två perioder per år och jämförs med 2009 års beräkningar.
	Antalet aktiva låntagare ökar under 2010	2) Antal aktiva låntagare jämförs med 2009
	Minst en kulturell aktivitet per månad på varje bibliotek, sammanlagt 36 aktiviteter	3) Antal aktiviteter räknas
Personalens hälsa och trivsel är god.	Sjukfrånvaron är högst 4 % av ordinarie arbetstid. (1,89 % 2008)	Sjukfrånvarons andel av tillgänglig ordinarie arbetstid 2010.
	Inga långa sjukfall år 2010 (1 stycken 2008)	Antal sjukfall över 60 dagar 2010.

### Mål och nyckeltal, kommentarer

När detta skrivs är det fortfarande två månader kvar till dess avdelningen kan utvärdera målen i Kommunplan 2009 (KP 09). KP 09 var i sin tur var den första tydligt målstyrande Kommunplanen för Bräcke kommun. Mot bakgrund av ovanstående har 2010 års mål enbart varit föremål för en varsam revidering.

### Åtgärder för att nå effektmålen

Sammanställning över vilka enheter som berörs av några pågående verksamhetsförändringar och hur dessa ska bidra till måluppfyllelsen.

Åtgärd	Soc	VoO	SoB	KoF
Fortsatt utveckling och genomförande av enkätundersökningar: Det handlar bland annat om att formulera goda frågor, nå ut med enkäterna samt utveckla vår förmåga att analysera enkätsvaren i det fortsatta förbättringsarbetet.	X	X	X	X
Tidigt förebyggande arbete i samarbete mellan skol- och barnomsorgsenhet och socialtjänstenhet för att minska respektive försena debuten av drogbruk bland ungdomar.	X		X	
Översyn och minskning av lokalkostnader: Det sker för att möjliggöra nya satsningar inom avdelning samt för att komma in i/hålla sig inom tilldelad budgetram.	X	X	X	X
Aktivt arbete för än mer hälsofrämjande arbetsplatser: Det ska bland annat ske genom att vi: fortsätter att ge alla chefer möjligheter till egen och gemensam utveckling, blir bättre på att utnyttja friskvårdspolicyns möjligheter samt använder vårt introduktionsprogram.	X	X	X	X
Regelbundna vårdtyngdmätningar, brukarenkäter, deltagande i jämförelsenätverket ZAC samt införandet av planeringsverktyget Lapscare ger goda möjligheter att följa upp verksamheten både kvantitativt och kvalitativt. Detta kommer i sin tur att bidra till att resurserna fördelas där de bäst behövs vilket i sin tur leder till fler nöjda brukare.	X	X		
Utveckla samarbetet mellan samtliga fyra enheter inom social- och utbildningsavdelningen.	X	X	X	X

## Verksamhetsförändringar 2010

### Socialtjänstenhet

Föräldrakraft och det drog förebyggande arbetet i grundskolan, bland annat i form av Örebro Preventions Program (ÖPP), ska fortsätta utvecklas med ambitionen att kostnaderna för placerade barn- och ungdomar ska minska. Den ekonomiska krisen och försäkringskassans stramare hållning när det gäller sjukskrivning och sjukpension gör att kostnaderna för försörjningsstöd bedöms ligga kvar på en betydligt högre nivå under 2010 än vad som varit fallet under 2007 - 2008.

### Vård- och omsorgenhet

Hemtjänsten kommer under 2010 att ha stöd av ett nytt planeringsverktyg - Lapscare. En förbättrad struktur och tydligare riktlinjer inom arbetsrättsliga frågor som anställningsavtal, "Önska upp i tid" och LAS-hantering kommer tillsammans med en än mer välfungerande bemanningsadministration att leda till förbättrad resursanvändning. Personaltätheten (i förhållande till biståndsbedömd tid) kommer att minska i Bräcke och Gällö hemvårdsområden så att den ligger på ungefär samma nivå som i Kälarne. Individuella och "levande" planer (genomförandeplaner) för alla brukare upprättas i syfte att än fler brukare är nöjda/mycket nöjda med den vård och omsorg som erbjuds inom såväl särskilda boenden, gruppboendestäder och hemtjänst.

### Skol- och barnomsorgenhet

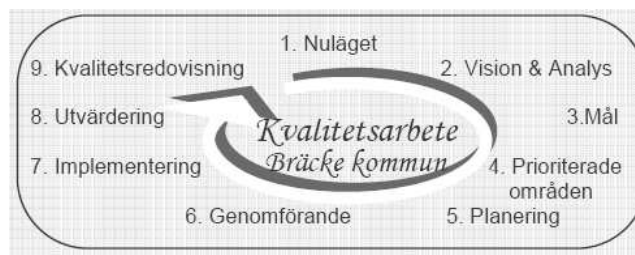
Arbetet med att minska lokalkostnaderna fortsätter under flera år framöver. Arbetet tar bland annat sin utgångspunkt i de möjliga förslag som lyfts fram i Skollokalsutredningen som alla syftar till att flytta ekonomiska resurser från lokaler till personal. Ersättningssystemet till kooperativen anpassas fullt ut till de riktlinjer som regeringen beslutat om 2009. Förändringen innebär att ersättningen baseras på antalet barn i verksamheten och motsvarar kostnaderna inom den kommunala verksamheten. Arbetet med att förbättra resultaten inom grundskolan (meritvärde, behörighet till gymnasiet, fullständiga betyg) fortsätter.

### Kultur- och fritidsenhet

Den nya gemensamma receptionen och biblioteksdiskens i Bräcke har inneburit att en ny arbetsgrupp har skapats. Det kommer att behöva identifieras nya rutiner och arbetsuppgifter för arbetsgruppen under 2010. Riktlinjer och administrativa rutiner vad gäller föreningsstödet är ett annat angeläget utvecklingsområde.

## Kvalitet

Avdelningens kvalitetsarbete bedrivs enligt "kvalitetsspiralen" nedan.



Kvalitetsarbetets mål är att alla medarbetare tillsammans skapar en lärande organisation, där olika gruppers kompetenser samverkar. För att nå målet ska följande åtgärder vidtas:

- Personalen känner verkligt inflytande i sitt dagliga arbete.
- Personalens kompetensutvecklingsplaner upprättas och revideras.
- All personal har den utbildning och kompetens som krävs.
- Verksamhetens mål diskuteras samt formuleras och bryts ner i lokala verksamhetsplaner.
- Inom verksamheterna finns ett tydligt och demokratiskt ledarskap på alla nivåer.

## Åren 2011 - 2012

### Socialtjänstenhet

Prioriteringen och utvecklingen avseende främjande och förebyggande arbete med inriktning mot barn, ungdomar och familjer fortsätter. Ambitionen med arbetet är minskade kostnader för barn och ungdomar placerade på familjehem och/eller HVB-hem. Den ekonomiska krisen och Försäkringskassans förändrade regler kommer att innebära fortsatt hög arbetsbelastning för enhetens socialsekreterare och väsentligt högre kostnader för försörjningsstöd.

### Vård- och omsorgenhet

Betänkandet "Bo bra hela livet" samt nya demensriktlinjer från Socialstyrelsen är två nationella förslag som kommer att påverka verksamheten. Arbetet med att ta fram "Trygghetsboendestäder" bör på sikt ge ökade möjligheter att alla äldre får "bo bra hela livet". Bräcke kommun vill fortsätta att ligga i landets toppskikt när det gäller Nöjd Kund Index. Därför kommer enheten att ha fortsatt höga ambitioner när det gäller att ge brukare ett gott stöd och en god vård och omsorg – bland annat säkerställt genom "genomförandeplaner" som tas fram tillsammans med brukaren/anhörig/god man.

Större pensionsavgångar än tidigare år, kommer att öka behovet av nyrekryteringar av vårdpersonal.

### Skol- och barnomsorgsenhet

Flera nya lagförslag väntas under 2009 och 2010 som kommer att påverka verksamheten på olika sätt. Den nya skollagen som varit ute på remiss under sommaren

2009 är bara ett exempel. Förändrade regler kring lärarauktorisering (behörighet) kommer att innebära ökade svårigheter att driva små skolenheter i glesbygd. Enheten ska ha fortsatt fokus på att ge kommunens barn och ungdomar bästa möjliga start i förskola och skola så att de lämnar skolan i år 9 ”med rak rygg och framtidstro i blick - och fullständiga betyg”.

## Verksamhetsmått

### Socialtjänstenhet

	2008	2009	2010	2011	2012
<b>Biståndshandläggning:</b>					
Antal pensionärer	396	385	380	380	375
Antal beslut	726	450	380	380	375
<b>LSS</b>					
Antal personer inskrivna med LSS beslut	108	108	108	108	108
Antal beslut personkrets 1-3	90	83	83	83	83
<b>Ekonomiskt bistånd</b>					
Antal hushåll	148	160	160	140	130
Antal beslut	615	650	600	550	500
<b>Barnavårdsärenden:</b>					
Antal förhandsbedömningar	108	90	90	80	70
Antal barnavårdsutredningar	26	25	20	18	15
<b>Familjerättsärenden:</b>					
Antal par som genomgått samarbetsamtal	14	17	17	15	15
<b>Familjecentralen:</b>					
Antal besök i Bräcke	1 513	1 400	1 425	1 450	1 500
<b>Alkoholtillstånd</b>					
Permanent tillstånd enligt alkohollagen	20	19	18	19	20

## Vård- och omsorgsenhet

	2008	2009	2010	2011	2012
<u>Äldreomsorg</u>					
Antal i ordinärt boende med hemtjänst	254	260	265	270	275
Antal i ordinärt boende med hemsjukvård	97	100	100	100	100
Antal platser i särskilda boendeformer permanent	114	114	114	114	114
Antal platser i särskilda boendeformer SoL inklusive korttidsplatser	128	128	128	128	128
Bruttokostnad per plats i äldreboende inklusive kost/måltider (kr)	397 tkr	410 tkr	439 tkr	452 tkr	465 tkr
Bruttokostnad per plats i gruppboende för dementa inklusive kost/måltider (kr)	632 tkr	650 tkr	608 tkr	626 tkr	645 tkr
<u>Särskild omsorg</u>					
Antal gruppboendestäder	7	6	6	6	6
Antal platser i gruppboendestäder	24	22	22	22	22
Bruttokostnad per plats i boende enligt LSS exklusive kost, inklusive stödlägenheter (kr)	541 tkr	555 tkr	469 tkr	483 tkr	497 tkr

## Skol- och barnomsorgsenhet

	2008	2009	2010	2011	2012
Antal barn 0-5 år	271	341	328	319	314
Antal elever i förskoleklass och grundskola 6-15 år	846	776	736	705	705
<u>Verksamhet</u>					
Antal barn i förskolan per pedagog	5,5	5,5	5,5	5,5	5,5
Antal pedagoger i förskoleklass per 100 elever	5,9	5,9	5,9	5,9	5,9
Antal pedagoger i årskurs 1-9 per 100 elever	7,6	7,6	7,6	7,6	7,6
Antal pedagoger i fritidshem per 100 elever	7,0	7,0	7,0	7,0	7,0

## Kultur- och fritidsenheten

	2008	2009	2010	2011	2012
Aktiva låntagare	2 004	2 005	2 006	2 007	2 008
Besök per vecka	1 830	1 840	1 850	1 860	1 870
Antal besök/år dividerat med antal invånare	11,0	11,1	11,2	11,3	11,5
Antal utlån	57 274	57 300	57 325	57 350	57 400
Antal utlån per invånare	8,2	8,2	8,3	8,3	8,4
Antal utlån per aktiv invånare	28,6	28,6	28,6	28,6	28,6

# BYGG- OCH MILJÖNÄMND

## Politisk organisation

Ordförande: Sven Edström (s)  
Vice ordförande: Gustav Onilsgård (v)

## Verksamhet

Nämnden handhar frågor inom bygg- och miljöområdet.

Mandatfördelningen i bygg- och miljönämnden under mandatperioden är följande:

Socialdemokraterna	2
Vänsterpartiet	1
Centerpartiet	1
Moderaterna	1
<b>Antal ledamöter</b>	<b>5</b>

## Budget, tkr

	Budget 2009	Budget 2010	Plan 2011	Plan 2012
Kostnader	134	136	131	132
Intäkter	-	-	-	-
<b>Nettokostnad</b>	<b>134</b>	<b>136</b>	<b>131</b>	<b>132</b>

## Verksamhetsmått

	2008	2009	2010	2011	2012
Antal sammanträden	4	4	4	4	4

## **Bygg- och miljöavdelningen**

Ansvarig nämnd: Bygg- och miljönämnden  
Chef: Anna Lindqvist

### **Verksamhet**

Avdelningen hanterar kommunens myndighetsuppgifter inom plan- och bygglagens område, trafiklagens område och bostadsanpassningslagens område. Avdelningen arbetar även med energirådgivning till kommuninvånare och företag samt med myndighetsuppgifter inom verksamhetsområdet miljö- och hälsoskydd.

### **Byggenhet**

Bebyggd miljö ska utgöra en god och hälsosam livsmiljö. Natur- och kulturvärden ska tas tillvara och utvecklas. Byggnader och anläggningar ska utformas på ett miljöanpassat sätt, så att en långsiktigt god hushållning av mark-, vatten- och andra resurser främjas. En god byggnadskultur och en estetiskt tilltalande tätorts- och landskapsmiljö ska eftersträvas.

Enligt plan- och bygglagen ska byggnadsåtgärder prövas (förhandsbesked, bygg-, mark-, och rivningslov, bygg- och rivningsanmälan). Syftet är att ta ställning till åtgärdens utformning och lämplighet, överensstämmelse med detaljplan och om samhällets krav i övrigt uppfylls. Enheten ger även information och råd vad gäller utformning av byggnader och val av lämplig teknik. Vidare utövar enheten tillsyn och kontroll över byggverksamheten och över den bebyggda miljön till exempel över ovårdade tomter och byggnader, ventilation och skyddsrum. Enheten är skyldig att ta upp frågan om påföljd eller ingripande vid överträdelser till exempel vid byggande utan lov och anmälan eller utan kvalitetsansvarig samt ingripa vid åtgärder som kan störa miljön i bebyggda områden till exempel buller eller förorenad mark såväl från upphörda som från pågående verksamheter.

### **Miljö- och hälsoskyddsenhet**

Enheten ska följa utvecklingen av miljö- och hälsoskyddsfrågor inom kommunen samt främja en god hälsa samt bidra till att förebygga och skydda mot störningar och olägenheter av skilda slag. Miljö- och hälsoskyddet regleras i ett 80-tal olika författningar och omfattar både förebyggande arbete och tillsynsarbete. Kärnverksamheten består av miljöskydd, hälsoskydd och livsmedelstillsyn. Målet med miljöpolitiken är att

kommunen 2020 ska ha uppnått en hållbar utveckling för kommande generationer.

Luften ska vara så ren att människors hälsa samt djur-, kultur-, och naturvärden inte skadas. Vid prövning av verksamheter enligt förordningen om miljöfarlig verksamhet och hälsoskydd tas bland annat hänsyn till luftkvaliteten. Enheten bedriver löpande obligatorisk tillsyn på företag och verksamheter.

Grund- och ytvatten ska ge en säker och hållbar dricksvattenförsörjning samt bidra till en god livsmiljö för växter och djur i sjöar och vattendrag. Enheten tillståndsprövar enskilda avlopp, värmepumpar och verksamheter till exempel jordbruk som kan ha negativ påverkan på omgivning, miljö, hälsa eller yt- och grundvattenkvaliteten.

Tillsyn bedrivs löpande på dricksvattenanläggningar som är av kommersiell eller offentlig karaktär. Nya vattenmyndigheter har bildats i enlighet med vattendirektivet. Kraven på vattenskyddsområden har höjts vilket innebär att vattenskyddsområdena behöver ses över.

Miljö kvalitetsmål och folkhälsomål ska påverka enhetens prioritering. Livsmedel ska vara fria från skadliga mikroorganismer och ämnen, ha bra näringsvärde och innehållet ska överensstämma med uppgifterna på förpackningen. Livsmedelsproduktion och hantering ska registreras och godkännas och även tillfälliga verksamheter ska ha registrerat sin verksamhet. Annan prövning som utförs av enheten är bland annat hygienlokaler, tillfälliga boenden, vård- och undervisningslokaler samt fritidsanläggningar. Även tillstånd för enskilda avlopp och värmepumpsanläggningar prövas av avdelningen.

Enheten ska ställa krav på både utförandet och driften för att förebygga problem, smittspridning och annan ohälsa. Enheten bedriver tillsyn inom såväl livsmedelsområdet som hälsoskyddsområdet. Radonsituationen och mätning bakgrundhalter av strålning utförs och avdelningen kontrollerar badvattenkvalitet både inom- och utomhus.

## Budget, tkr

	Budget 2009	Budget 2010	Plan 2011	Plan 2012
Kostnader	4 437	4 368	3 441	3 471
Intäkter	- 780	- 800	-	-
<b>Nettokostnad</b>	<b>3 657</b>	<b>3 568</b>	<b>3 441</b>	<b>3 471</b>

## Mål

Inriktningsmål	Effektmål med nyckeltal/volymtal	Mätmetod
Avdelningen ska utöva en kvalitativ och samordnad planläggning, tillsyn, kontroll- samt informationsverksamhet inom ansvarsområdet bygg och miljö vilket leder till en god service och rättssäkerhet gentemot målgruppen.	Antal utförda tillsynsbesök inom verksamhetsområdet ska öka med 100 % jämfört med 2008 års nivå (51 st 2008).	Antal genomförda tillsynsbesök inom områdena livsmedel, hälsoskydd och miljö.
	Avdelningens information på kommunens hemsida uppdateras minst 3 gånger under året.	Intern uppföljning
Personalens hälsa och trivsel är god.	Sjukfrånvaron är högst 4 % av ordinarie arbetstid. (0,19 % 2008)	Sjukfrånvarons andel av tillgänglig ordinarie arbetstid 2010.

## Åtgärder för att nå effektmålen

Effektmålen redovisas i tillsyns- och arbetsplaner för avdelningen.

## Verksamhetsförändringar 2010

Rekrytering har genomförts under 2009 inför pensionsavgångarna som blir aktuella från och med 2010.

## Verksamhetsmått

	2008	2009	2010	2011	2012
Antal bygglov	155	135	135	135	135
Antal parkeringstillstånd	19	45	45	45	45
Antal tillsynsobjekt, miljö- och hälsoskydd	850	750	750	750	750
Antal livsmedelstillsyner	48	75	75	75	75
Antal hälsoskyddstillsyner	3	20	40	40	40
Antal miljötillsyner	0	0	0	0	0
Antal djurskyddstillsyner	17	-	-	-	-
Antal bostadsanpassningsärenden	75	100	100	100	100

## Kvalitet

Avdelningen har inlett ett arbete med kvalitetsfrågor. Detta arbete kommer att fortsätta även 2010.

# VALNÄMND

Ordförande: Sten Edvardsson (s)  
Vice ordförande: Arne Jonsson (s)

Mandatfördelningen i valnämnden är enligt följande:

Socialdemokraterna	3
Centerpartiet	1
Moderaterna	1
<b>Antal ledamöter</b>	<b>5</b>

## Verksamhet

I varje kommun ska det finnas en valnämnd som är lokal valmyndighet med ansvar för frågor om val. I val som gäller hela landet ansvarar kommunen för att det i kommunen finns röstningslokaler som i fråga om

öppethållande, tillgänglighet och lokalisering ger väljarna goda möjligheter att rösta. Vart femte år är det val till Europaparlamentet. Under 2010 genomförs val till riksdag och landsting samt kommunala val. Valnämnden ansvarar också för folkomröstningar. Valnämndens ärenden handläggs av staben.

## Budget, tkr

	<b>Budget 2009</b>	<b>Budget 2010</b>	<b>Plan 2011</b>	<b>Plan 2012</b>
Kostnader	145	246	-	-
Intäkter	- 8	- 100	-	-
<b>Nettokostnad</b>	<b>137</b>	<b>146</b>	-	-

# ÖVERFÖRMYNDARNÄMND

Ordförande:	Sten Edvardsson	(s)
Vice ordförande:	Ulla-Britt Barcheus-Olofsson	(s)
Ledamot:	Knut Richardsson	(c)

Mandatfördelningen i överförmyndarnämnden är enligt följande:

Socialdemokraterna	2
Centerpartiet	1
<b>Antal ledamöter</b>	<b>3</b>

## Verksamhet

Överförmyndarnämnden ansvarar för kontroll och uppföljning av förmyndare, gode män och förvaltares sätt att bevaka rätt för de personer de företräder, förvalta

deras tillgångar och sörja för deras person. Överförmyndarnämndens verksamhet är myndighetsutövning och handläggs i huvudsak enligt föräldrabalkens bestämmelser. Länsstyrelsen utövar i sin tur tillsyn över överförmyndarens verksamhet.

## Budget, tkr

	Budget 2009	Budget 2010	Plan 2011	Plan 2012
Kostnader	1 200	1 174	1 132	1 142
Intäkter	-	-	-	-
<b>Nettokostnad</b>	<b>1 200</b>	<b>1 174</b>	<b>1 132</b>	<b>1 142</b>

## Mål

Överförmyndarnämndens mål är att:

- säkerställa att utbildning av ställföreträdare genomförs fortlöpande.
- bereda överförmyndarnämndens ledamöter möjlighet att vidareutbilda sig, för att tillvarata huvudmännens rättigheter.
- i tid inkomna årsräkningar för 2010 ska vara granskade senast den 30 juni 2011.
- återstående försenade eller bristfälliga årsräkningar ska vara åtgärdade före 2011 års utgång.
- granskning av sluträkning efter avliden ska avslutas senast en månad efter ingivandet.

## Kvalitet

Samtliga kontoutdrag och verifikationer begärs in från ställföreträdarna vilket medför en bättre kontroll av årsredovisningarna.

## Verksamhetsförändringar 2010

Ambitionen är att under 2010 påbörja ett samarbete med Bergs kommun avseende handläggning och administration av verksamhetens ärenden. Inriktningen är att Bergs kommun ska köpa tjänst av Bräcke kommun. Nämndverksamheten kommer att vara oförändrad i bägge kommunerna.

## Verksamhetsmätt

Antal aktiva ärenden är netto redovisade varför det inte är möjligt att se hur många nya respektive avregistrerade ställföreträdarskap som skett under året.

	2008	2009	2010	2011	2012
Antal förvaltare	20	20	20	20	20
Antal godmanskap FB 11:4	106	110	110	110	110
Antal tillfälliga godmanskap för särskilda uppdrag	7	10	10	10	10
Antal förmyndarskap	18	20	20	20	20
Antal sammanträden	5	6	6	6	6

# NÅGRA FAKTA OM BRÄCKE KOMMUN

## Antal invånare i Bräcke kommun

2009-11-01 prel	6 880
2008-12-31	7 009
2007-12-31	7 109
2006-12-31	7 202
2005-12-31	7 192
2004-12-31	7 282
2003-12-31	7 359
2002-12-31	7 406
2001-12-31	7 400
2000-12-31	7 577
1999-12-31	7 744
1998-12-31	7 864
1997-12-31	7 990
1996-12-31	8 126
1995-12-31	8 333

## Antal invånare per församling

	2004	2005	2006	2007	2008
Bräcke/Nyhem	2 409	2 388	2 428	2 399	2 407
Hällesjö/Håsjö	1 612	1 584	1 559	1 515	1 459
Sundsjö	873	869	867	902	873
Revsund	1 946	1 926	1 930	1 888	1 865
Bodsjö	<u>442</u>	<u>425</u>	<u>418</u>	<u>405</u>	<u>405</u>
Summa kommunen:	7 282	7 192	7 202	7 109	7 009

Ålder (år)	Antal	andel	andel i riket
0 - 4	286	4,1%	5,8%
5 - 14	778	11,1%	10,9%
15 - 24	844	12,0%	13,2%
25 - 34	462	6,6%	12,4%
35 - 64	2 974	42,4%	40,0%
65 - 84	1 396	19,9%	15,1%
85+	<u>269</u>	<u>3,8%</u>	<u>2,6%</u>
	7 009	100,0%	100,0%

## Kommunala skatte- och avgiftssatser 2010

Församling	Skatt till kommunen	Skatt till landstinget	Avgift till svenska kyrkan	Begravningsavgift	S:a kommunal skatt inkl kyrkoavgift
Bräcke/Nyhem	23,32	10,60	1,50	0,50	35,92
Hällesjö/Håsjö	23,32	10,60	1,35	0,45	35,72
Sundsjö	23,32	10,60	1,45	0,57	35,94
Revsund	23,32	10,60	1,45	0,57	35,94
Bodsjö	23,32	10,60	1,45	0,57	35,94
Genomsnitt Bräcke kommun:	23,32	10,60	1,44	0,53	35,89





## BRÄCKE KOMMUN

BOX 190, 840 60 BRÄCKE  
TEL 0693-161 00. FAX 0693-161 05  
INTERNET [www.bracke.se](http://www.bracke.se) E-MAIL [bracke@bracke.se](mailto:bracke@bracke.se)

