

Lokal samhällsinformation
till hushåll i Bräcke kommun



Bräcke
kommun



**DU ÄR EN DEL AV
KOMMUNENS
BEREDSKAP**

I HÄNDELSE AV KRIS ELLER KRIG

Hur skulle du klara dig om vattnet slutar rinna ur kranen, om strömmen försvinner och affärerna stänger? Att ha tänkt igenom olika typer av händelser som kan inträffa och förbereda dig på olika sätt skapar en trygghet.

Den här broschyren är ett lokalt komplement till den nationella broschyren "Om krisen eller kriget kommer", som delats ut av MSB, Myndigheten för samhällsskydd och beredskap. Här får du information om hur Bräcke kommun arbetar vid kriser, och tips på hur du själv bygger upp din beredskap.

Spara gärna broschyren hemma i bokhyllan och ta fram den vid behov.

Att du har en god hemberedskap (se sidan 10) är viktigt för att klara av olika påfrestningar, och det stärker dessutom hela samhället, såväl i kristider som till vardags.

Vi tillsammans är en del av Sveriges, och kommunens, beredskap!



Så arbetar kommunen med beredskap

Bräcke kommun arbetar ständigt med att stärka förmågan att hantera olika typer av händelser. Detta gör vi bland annat genom att utvärdera tidigare händelser, där det identifieras vad som gick bra och vad som behöver förbättras.

Vi gör det också genom att identifiera vilka risker och sårbarheter vi ser inom kommunens geografiska område och inom kommunens samhällsviktiga verksamheter för att säkra upp dessa. (Läs mer om risker i närområdet på sidan 14).

Inom kommunen finns en krisledningsorganisation som övas och utbildas kontinuerligt, och den samverkar med både interna och externa aktörer efter behov. Bräcke kommun arbetar också med att hålla sin krigsorganisation aktuell. När samhällets resurser inte räcker till och det finns behov av stöd kan kommunens krisstöd aktiveras.

Mer information om kommunens arbete finns på www.bracke.se/kris

INFORMATION

Vid en kris är det avgörande att den information du tar del av är sann, för att du ska kunna agera på ett sätt som underlättar för dig själv och andra att hantera krisen. Var alltid källkritisk och fundera på vem som står bakom informationen, varför den finns och om källan är pålitlig. Här nedan listar vi de källor du i första hand ska vända dig till för att få information.

Sveriges radio P4 Jämtland

P4 är Sveriges beredskapskanal och har i uppdrag att förmedla information från myndigheterna. P4 Jämtland finns på frekvensen 88,2-103,6. Skaffa gärna en radio som går att ladda via solceller eller vev.



Appen Krisinformation

Ger dig aktuell information om kriser och samhällsstörningar. I appen kan du också få nyheter samt hitta checklistor för hur du kan förbereda dig för och hantera olika typer av händelser.



Appen SOS Alarm 112

Ger dig information om händelser i ditt område. SOS Alarm rekommenderar att appen används om du behöver ringa 112. Då får SOS Alarm automatiskt din position så att du kan få hjälp snabbare.



Bräcke kommuns hemsida www.bracke.se

Vid en kris publiceras kommunens information via våra ordinarie digitala kanaler, det vill säga hemsidan: www.bracke.se

Facebook-sidan "Bräcke kommun"

Kommunens nyheter delas även via Facebook-sidan "Bräcke kommun". Följ oss gärna på Facebook redan nu så att du nås av relevant information från oss den vägen, både i vardag och vid kris: www.facebook.com/brackekommun

SMS från Bräcke kommun

Det kommunala bolaget Vatten och miljöresurs har en sms-tjänst för att nå medborgare angående vatten och renhållning. Som avsändare i dessa sms står det "Bräcke". Du får sms:et om du har en mobiltelefon registrerad på adressen där du bor. I annat fall kan du registrera ditt nummer manuellt via kommunens hemsida: www.bracke.se/smstjanst



Tillfälliga informationsplatser

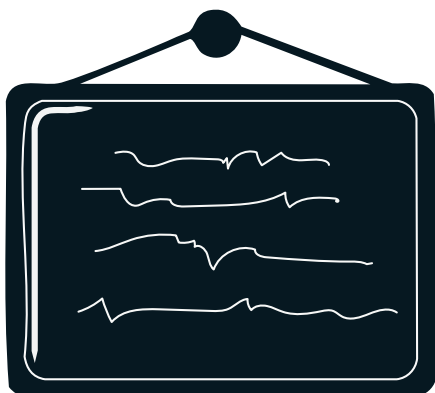
Bräcke kommun har pekat ut tillfälliga informationsplatser som ska kunna användas vid kriser som medför störningar i el- och internetförsörjningen.

De tillfälliga informationsplatserna kan användas för analog information, som till exempel anslag/affischer. Det kan också hända att en person från kommunen finns där för att besvara frågor.

Vid kriser som kräver tillfälliga informationsplatser kommer i första hand kommunens tre bibliotek användas:

- Bräcke bibliotek, Hantverksgatan 27 i Bräcke.
- Kälarne bibliotek, Södervägen 4 i Kälarne.
- Gällö bibliotek, Revsundsvägen 28 i Gällö (Obs! Inte en permanent adress. Biblioteket kommer att flytta in i Gällö skola när nya skolan är färdigbyggd).

Ifall biblioteken inte kan användas kan de tillfälliga informationsplatserna bli utomhus utanför mataffärerna i Bräcke, Gällö och Kälarne.



VARNINGSSYSTEM

VMA - Viktigt Meddelande till Allmänheten

Vid allvarliga olyckor där det finns fara för allmänheten finns det ett varningssystem som larmar – VMA, viktigt meddelande till allmänheten. Det kan till exempel handla om varning vid gasutsläpp, stor brand eller någon annan typ av allvarlig olycka.

Du kan få ett VMA i flera olika kanaler:

- Via radio och tv.
- Som sms till din mobil om den används i det drabbade området.
- Från appen Krisinformation, via krisinformation.se eller Krisinformation i sociala medier.
- Som notis i Sveriges Radios app.
- Via SOS Alarms app 112.

Utomhusvarning - Hesa Fredrik

Vanligtvis förmedlas VMA via radio och tv. Men vid riktigt allvarliga händelser används även utomhusvarningssystemet, även kallat "Hesa Fredrik".

Hesa Fredrik finns inte överallt. I Bräcke kommun finns Hesa Fredrik i Bräcke samhälle. Om du bor i ett område som saknar Hesa Fredrik/VMA-tuta kan du ändå bli varnad via apparna Krisinformation, SOS Alarms app 112 och Sveriges Radio Play.

Det finns olika typer av larm från Hesa Fredrik: Viktigt meddelande till allmänheten, Beredskapslarm, Flyglarm och Faran över.



Vid ett **Viktigt meddelande till allmänheten** lyder signalen oavbrutet i sju sekunder, sedan följer fjorton sekunders tystnad. Signalen betyder att du ska gå inomhus, stänga dörrar och fönster, slå av ventilationen och lyssna på Sveriges radio P4 eller se text-tv sidan 100.

Ett test av Hesa Fredriks signal för viktigt meddelande till allmänheten sker varje helgfri måndag i mars, juni, september och december kl 15. Vid provlarmning ges också information i radion.



Vid ett **Beredskapslarm** lyder signalen under 30 sekunder och är därefter tyst i 15 sekunder, sedan upprepas detta. Beredskapslarm är ett sätt för regeringen att meddela att det råder omedelbar krigsfara eller att landet är i krig. Om du hör signalen för beredskapslarm ska du omedelbart gå inomhus och lyssna på Sveriges Radio P4. Förbered dig på att kunna lämna bostaden med det allra viktigaste: varma kläder, något att äta och dricka samt id-handlingar. Om du är krigsplacerad ska du omedelbart bege dig till den plats du har fått besked om.



Vid **Flyglarm** lyder signalen med korta signaler under en minut. Om det militära försvaret upptäcker ett hotande luftangrepp kan signalen för flyglarm användas (signal två sekunder - uppehåll två sekunder, under en minut). Om du hör signalen ska du omedelbart söka skydd (se sidan 13).



Vid **Faran över** lyder signalen i 30 sekunder. Om du befinner dig i ett skyddsrum eller i ett annat skyddande utrymme kan du lämna det.



HEMBEREDSKAP

Att ha en hemberedskap innebär att kunna klara sig utan samhällets hjälp i minst en vecka. Om du kan ta ansvar för dig själv och din familj så ska du göra det. Andra kan också behöva ditt stöd. Kommunen behöver i första hand prioritera att ge stöd till de mest sårbara grupperna i samhället, som inte kan klara sig på egen hand.

Skapa ett omsättningslager av det du normalt sett använder dig av hemma i form av mat och andra förnödenheter. Det är också bra att ha en hemberedskapslåda redo där det mest nödvändiga finns lättillgängligt.

Bra saker att ha hemma:

- Alternativ värmekälla som inte drivs av el.
- Spritkök/gasolkök (inklusive bränsle) eller vedeldad spis för tillagning av mat.
- Mat med lång hållbarhet som inte kräver kyl, t.ex. konserver eller torrvaror. Kom även ihåg mat till husdjuren.
- Batterier och powerbank.
- Vevradio eller batteriradio (inklusive batterier).
- Ficklampa.
- Värmeljus och tändstickor.
- Mediciner för att klara en månad.
- Första hjälpen utrustning.
- Kontanter.
- Vattendunkar fyllda med dricksvatten. Märk gärna upp med datum och ta för vana att byta vatten vid ett visst intervall, t.ex. vid nyår och midsommar. (Använd sjö- och regnvatten om du vill spola i toaletten vid strömavbrott).



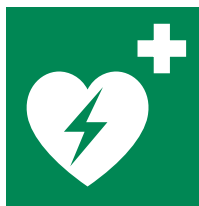
För dig med funktionsnedsättning

Fundera på vad just din funktionsnedsättning innebär om något allvarligt inträffar, till exempel om strömmen försvinner.

- Har du assistans är det viktigt att även de personerna är insatta i hur ditt liv påverkas av en kris eller samhällsstörning.
- Informera andra om var dina nödvändiga saker finns.
- Har du behov av medicinsk utrustning är det viktigt att den fungerar även vid strömavbrott. Om du till exempel använder hörapparat behöver du se till att ha extra batterier hemma. Använder du eldriven rullstol, se till att du har en manuell rullstol som reserv.
- Bär alltid din medicinska bricka, ID eller armband.
- Planera för hur du kan lämna din bostad om det behövs. Testa och ta reda på var du har utrymningsvägar. Om du är osäker, fråga någon som vet.
- Planera för att ta hand om ledarhund under/efter en kris.

Hjärt- och lungräddning, HLR

Att utbilda dig inom hjärt- och lungräddning är en mycket god kunskapsinvestering. Vid plötsligt hjärtstopp är varje sekund avgörande. Om du är över 18 år och har kunskaper i hjärt- och lungräddning kan du ladda ner appen SMSlivräddare, för att ha möjlighet att hjälpa till i ett nödläge.



Det finns ett antal hjärtstarare runt om i kommunen. Se var de är placerade på www.hjartstartarregistret.se

SKYDDSRUM

I Bräcke kommun finns det skyddsrum på flera ställen i Bräcke samhälle, samt ett i Kälarne.

Skyddsrum är märkta med en skylt som har en orange fyrkant och en blå triangel. Se dig omkring i din närhet var du hittar ditt närmaste skyddsrum. Du kan även hitta skyddsrummen via MSB:s skyddsrumskarta: www.msb.se/skyddsrum

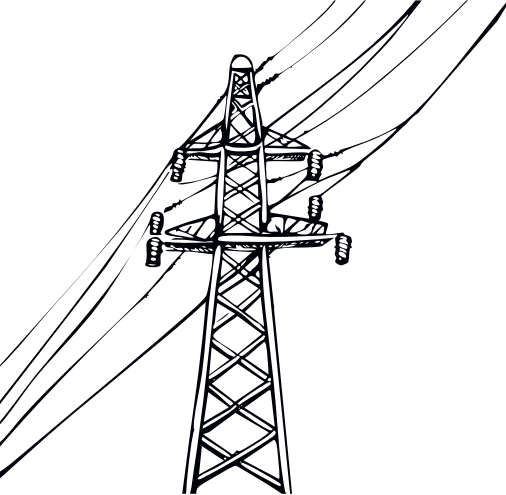


Du tillhör inget särskilt skyddsrum utan använder det som är närmast.

Utöver skyddsrum kan källare och liknande lokaler fungera som skyddade utrymmen vid behov.

Bra att ta med till ett skyddsrum:

- Ficklampa.
- Vatten och mat som tål rumstemperatur/inte kräver tillagning.
- Hygienartiklar, toalettpapper, mediciner, dosett.
- Hjälpmedel (t.ex. glasögon, linser, hörapparat).
- Första hjälpen-utrustning.
- Varma kläder.
- Värdehandlingar (t.ex. id-kort/pass, kontanter, kontokort, nycklar).
- Mobiltelefon + laddare och powerbank.
- Batteri- eller vevradio.



RISKER I NÄROMRÅDET

Bräcke kommun har identifierat några risker som är särskilt sannolika att inträffa i vårt geografiska område. Det handlar bland annat om väderrelaterade händelser och störningar i vattenförsörjningen.

Stormar, bränder och andra naturolyckor

Klimatförändringar bidrar bland annat till att allt fler naturolyckor sker. Det kan handla om allt från skogsbränder, stormar, extrem torka och extrem värme till stora mängder nederbörd i form av både regn och snö.

Sådana här händelser får stor påverkan på samhället, till exempel i form av strömavbrott.

Bräcke kommun har drabbats av flera olika typer av väderrelaterade händelser de senaste åren, bland annat stormen Dagmar 2011, stormen Ivar 2013 och de stora skogsbränderna 2018.

Plötslig ishalka och isbeläggning kan inträffa vid underkyllt regn eller när kalla vägbanor fryser snabbt. Sådana väderförhållanden kan skapa stora problem i trafiken, både för fordon och fotgängare. SMHI utfärdar varningar för plötslig ishalka när väglaget kan försämrast snabbt. Se till att ha bra vinterdäck på bilen och anpassa hastigheten efter väglaget. Använd broddar om du är ute och går. Ge dig inte ut på vägarna vid extremhalka om det inte är nödvändigt, det gäller både dig som bilist och fotgängare.

Med ett förändrat klimat får vi räkna med att värmeböljor blir vanligare, även hos oss. Höga temperaturer kan leda till allvarliga hälsoproblem, i synnerhet för utsatta grupper som äldre, kroniskt sjuka, personer med funktionsnedsättning, barn och gravida. Håll koll på SMHI:s varningar och var beredd med vätska och möjlighet till skugga. Undvik fysisk ansträngning under dygnets varmaste timmar. Fler tips hittar du på www.folkhalsomyndigheten.se



SMHI:s vädervarningssystem

Som förberedelse inför väderhändelser bör du lära dig SMHI:s vädervarningssystem. Gör vad du kan för att skydda dig själv, din omgivning och dina egendomar, utifrån varningsnivån. I vissa fall kan det vara säkrast att inte ge sig ut överhuvudtaget.

Gul varning: Vädret kan få stora konsekvenser, vara farligt och orsaka skador. Det kan skapa problem för olika samhällstjänster, till exempel kollektivtrafiken.

Orange varning: Vädrets konsekvenser kan få allvarliga följder för samhället. Det kan vara farligt för människor och kan orsaka stora skador på både egendom och miljö. Undvik aktiviteter som kan utsätta dig för risker.

Röd varning: Vädrets konsekvenser kan ge mycket allvarliga följder för både människor och samhället. Det kan innebära en stor fara för allmänheten och orsaka allvarliga skador. Det finns hög risk för stora problem med viktiga samhällsfunktioner, som till exempel kollektivtrafik. Undvik helt aktiviteter som kan utsätta dig för risker.



Vattenförsörjning

Det är inte bara avbrott i vattenförsörjningen som kan leda till konsekvenser utan även föroreningar i vattnet.

Bräcke kommun ingår i det kommunala bolaget Vatten och miljöresurs tillsammans med Berg och Härjedalens kommuner. Vid längre avbrott kan bolaget ställa ut tankar med nödvatten. Var de placeras ut meddelas via kommunens olika informationskanaler, samt sms till berörda hushåll. (Läs mer om information på sidan 4-5).

Det är viktigt att du själv också har vattendunkar hemma. (Läs mer om hemberedskap på sidan 10-11).

Seveso-anläggningar

Enligt lag ska du som bor intill en anläggning med farliga kemikalier (så kallade Seveso-anläggningar) få information om vilka risker som finns, och vilka åtgärder anläggningen vidtagit för att förebygga allvarliga kemikalieolyckor.

I Bräcke kommun finns dessa anläggningar:

- Octowood, Kälarne
- Svevia, Bensjö

Vid en olycka på någon av sevesoanläggningarna där det finns risk för allmänheten kommer ett viktigt meddelande till allmänheten (VMA) att sändas. Det kan sändas via Sveriges radio P4 Jämtland, via TV och/eller text-tv eller via "Hesa Fredrik" (Läs mer om VMA på sidan 7).

På www.bracke.se/seveso finns mer information om respektive Sevesoanläggning.

BEREDSKAPSPRINCIPER

Vad innebär krisberedskap?

Samhällets krisberedskap kan beskrivas som förmågan att förebygga, motstå och hantera krissituationer. Syftet med svensk krisberedskap är att värna befolkningens liv och hälsa, samhällets funktionalitet och förmågan att upprätthålla våra grundläggande värden som demokrati, rättssäkerhet och mänskliga fri- och rättigheter.

Civilt försvar

Civilt försvar, och arbetet med detta, tar sin utgångspunkt i samhällets krisberedskap och syftar till att inför och under höjd beredskap samt under krig värna befolkningen, säkerställa de viktigaste samhällsfunktionerna samt bidra till Försvarmaktens förmåga att möta ett väpnat angrepp.

Totalförsvaret

Totalförsvaret består av det militära försvaret och det civila försvaret. Det övergripande målet för totalförsvaret ska vara att ha förmåga att försvara Sverige och vår befolkning mot väpnat angrepp, hävda vårt lands självständighet, suveränitet och territoriella integritet samt medverka till försvaret av allierade.

Ansvar och roller

Krisberedskap och civilt försvar regleras i lagar och förordningar. Fördelningen av ansvar och roller bygger även på tre principer: Ansvarsprincipen, likhetsprincipen och

närhetsprincipen. Kortfattat innebär dessa principer att den som ansvarar för en verksamhet under normala förhållanden ska ha ansvaret även under en kris- eller krigssituation. Verksamheten ska så långt det är möjligt då fungera på liknande sätt som vid normala förhållanden. En kris ska hanteras där den inträffar och av dem som är närmast berörda och ansvariga.

Bräcke kommun är en av landets 290 kommuner med ansvar för viktiga samhällsfunktioner både i vardag och kris. Kommunen har också ett ansvar att samverka med andra berörda aktörer.

Viktiga telefonnummer:

- SOS Alarm, nödnummer: 112
- Bräcke kommun: 0693-161 00
- Polisen, vid brådskande ärenden: 112, annars: 114 14
- Sjukvårdsrådgivningen: 1177
- Jämtlands Räddningstjänstförbund: 063-14 80 00
- Länsstyrelsen Jämtland: 010-225 30 00
- Nationella informationsnumret vid kriser/olyckor: 113 13
- Giftinformationscentralen: 010-456 67 00
- MSB – Myndigheten för samhällsskydd och beredskap: 0771-240 240

Vi som bor här vet att det finns en särskild tjusning i att dra på sig skidorna direkt utanför dörren. Eller höra lommen ropa ur kvällsdimman över sjön. Sätta sig på en sten i myrkanten och veta att man är själv.

Men vi vet också hur fort vägarna kan snöa igen, att mobilen inte alltid är att lita på och att strömmen kan försvinna när stormen river. Att man måste vara beredd på att hugga i, leta rätt på ficklampan och hjälpa varandra.

Bra beredskap är inte bara vattendunkar och konserver. Det är också en inställning: när någon behöver hjälp så gör man det man kan. Det kan vara långt till grannen men nära till hjälp.

Men det vet vi ju.



**Bräcke
kommun**

Hantverksgatan 25, Box 190, 843 21 Bräcke
Tel. 0693-161 00 | bracke@bracke.se | www.bracke.se